



DZP-271-10/2026

Załącznik nr 1A do Specyfikacji Warunków Zamówienia

OPIS PRZEDMIOTU ZAMÓWIENIA

Wynajem sprzętu nagłośnieniowego i oświetleniowego oraz konstrukcji na potrzeby realizacji wydarzeń w ramach imprezy Wianki 2026

Część postępowania nr 2: Wynajem konstrukcji scenicznych i sprzętu oświetleniowego na potrzeby wydarzenia Wianki 2026

I. Informacje ogólne

1. Przedmiotem zamówienia jest wynajem **konstrukcji scenicznych oraz urządzeń oświetleniowych** wraz z montażem, obsługą i demontażem na potrzeby wydarzeń odbywających się:
 - a) **w ramach wydarzenia Wianki 2026 przy ul. Powiśle 11 w Krakowie** w dniu 20 czerwca (z montażami i demontażami w dniach 17-22 czerwca 2026)
 - b) **w ramach wydarzenia Wianki SCT HUB w Barbakanie oraz Collegium Maius UJ** w dniu 20 czerwca 2026 r.
2. Zamawiający nie zapewnia noclegów ani wyżywienia pracownikom Wykonawcy.

II. Wymagania ogólne:

1. Wszystkie konstrukcje muszą zapewniać bezpieczne użytkowanie zarówno w zakresie wymaganej wytrzymałości konstrukcji, jak również pod względem zachowania zasad bhp i p/poż. oraz innych przepisów szczegółowych w zakresie wykonywanych czynności. Wymagana nośność podestów: nie mniejsza niż 700kg/m² i nie większa niż 1000 kg/m².
2. Przed rozpoczęciem prac Wykonawca jest zobowiązany do przekazania listy pojazdów wykorzystywanych do realizacji zamówienia w celu uzyskania zgody na ich na wjazd do strefy ograniczonego wjazdu. Wszystkie pojazdy muszą spełniać wymagania wjazdu do **strefy A**, czyli maksymalny **tonaż nie może przekroczyć 16t masy całkowitej oraz 9 t na oś**. W toku procedury uzyskiwania zgody na wjazd pojazdów do strefy, wykonawca zobowiązuje się do udzielenia Zamawiającemu wszelkich informacji i wyjaśnień koniecznych do uzyskania zgody.



DZP-271-10/2026

Załącznik nr 1A do Specyfikacji Warunków Zamówienia

3. Wykonawca bierze na siebie pełną odpowiedzialność i ponosi wszystkie koszty związane ze skutkami wjazdu do strefy ograniczonego parkowania pojazdów niewskazanych na liście, o której mowa w pkt 2 lub pojazdów niespełniających wymagań wjazdu do strefy.
4. Po stronie Wykonawcy leży zapewnienie wszelkich urządzeń technicznych niezbędnych do montażu i demontażu konstrukcji oraz oświetlenia, w tym dźwigów, zwyżek koszowych, wózków widłowych. Wszystkie urządzenia wykorzystywane do montażu i demontażu muszą posiadać zgodę na wjazd do strefy ograniczonego parkowania i pracę zgodnie z obowiązującymi przepisami.
5. Wykonawca zobowiązuje się do zabezpieczenia terenu przed mechanicznymi uszkodzeniami na czas realizacji zamówienia tj. montażu, użytkowania i demontażu konstrukcji oraz oświetlenia, poprzez stosowanie podkładów drewnianych pod każdym elementem stalowym, tak transportowym (kosze, zbiorcze, palety stalowe etc.), jak i samymi konstrukcjami scenicznymi.
6. W przypadkach oznaczonych (*) Zamawiający dopuszcza możliwość wykorzystania sprzętu równoważnego. Przez sprzęt równoważny należy rozumieć sprzęt o takich samych lub nie gorszych parametrach od sprzętu, który określony został w niniejszym opisie przedmiotu zamówienia. Sprzęt równoważny ma odpowiadać pod względem jakości i funkcjonalności sprzętowi wskazanemu w specyfikacji, zapewniać osiągnięcie oczekiwanych efektów oświetleniowych identycznych (lub lepszych) niż te gwarantowane w wyniku zastosowania wskazanego sprzętu, a także gwarantować współpracę wszystkich elementów systemu sprzętu oświetleniowego na potrzeby realizacji oświetlenia koncertów. W przypadku zaoferowania sprzętu równoważnego wykonawca zobowiązany jest do wskazania szczegółowego opisu sprzętu równoważnego, w tym nazwy producenta i wszystkich parametrów technicznych oferowanego sprzętu.
7. W przypadku poprowadzenia okablowania przez ciągi komunikacyjne lub miejsca widoczne, musi być ono zabezpieczone najazdami kablowymi lub czarną taśmą zabezpieczającą.
8. Przedmiot zamówienia obejmuje również:



DZP-271-10/2026

Załącznik nr 1A do Specyfikacji Warunków Zamówienia

- a. doprowadzenie zasilania oraz okablowania sygnałowego do wszystkich wykorzystywanych urządzeń;
- b. zapewnienie łączności bezprzewodowej pomiędzy realizatorem oświetlenia oraz technikami;
- c. zapewnienie kompletów linek zabezpieczających do podwieszonych urządzeń;

III. Konstrukcje sceniczne i sprzęt oświetleniowy na koncert przy ul. Powiśle
11 w ramach wydarzenia Wianki 2026

1. Parametry konstrukcji podestu sceny:

- a. wymiary zewnętrzne podestu scenicznego (bez workwingów i schodów):
 - szerokość zadaszanej części podestu nie mniejsza niż 11,5 m i nie większa niż 12,5 m,
 - głębokość zadaszanej części podestu nie mniejsza niż 10 m i nie większa niż 11m;
- b. konstrukcja oparta na systemie rusztowaniowym, wymagana nośność podestu nie mniejsza niż 700kg/m² i nie większa niż 1000 kg/m²;
- c. wysokość frontu: poziom podestu sceny **nie mniej niż 120 cm i nie więcej niż 140 cm** mierzone na środku konstrukcji, przy założeniu niwelacji poziomu terenu;
- d. podest obarierowany zgodnie z wymogami BHP;
- e. **podesty na kołach:**
 - 2 podesty na kołach o wysokości 20cm w rozmiarze 2x2m
 - 1 podest na kołach o wysokości 40cm w rozmiarze 2x2m
 - 2 podesty na kołach o wysokości 40cm w rozmiarze 3x2m
- f. front sceny wystłonięty czarnym materiałem do poziomu gruntu.

2. Parametry konstrukcji podestu workwingów:

- a. 2 workwingi, po jednym z obu stron podestu sceny;
- b. wymiary zewnętrzne podestu workwingu:
 - szerokość nie mniejsza niż 3 m i nie większa niż 4 m;



DZP-271-10/2026

Załącznik nr 1A do Specyfikacji Warunków Zamówienia

- głębokość nie mniejsza niż 4 m i nie większa niż 6 m;
- wysokość: wypoziomowane z poziomem podestu sceny.
- c. konstrukcja oparta na systemie rusztowaniowym, wymagana nośność podestu nie mniejsza niż 700kg/m² i nie większa niż 1000 kg/m²;
- d. fronty workwingów wysłonięte czarnym materiałem do poziomu gruntu.

3. Schody i trapy:

- a. obarierowane schody do każdego z workwingów z poziomu gruntu.
Lokalizacja schodów w trybie roboczym;

4. Parametry konstrukcji dachu sceny:

- a. dach sceny i workwingi o konstrukcji kratownicowej;
- b. konstrukcja dachu sceny wsparta na nie mniej **niż 4 słupach**;
- c. system nagłośnieniowy zamontowany będzie na bramkach po lewej i prawej stronie sceny – waga każdego z gron to ok. 800kg.
- d. wymagana wysokość w punkcie najwyższym: **nie niższa niż 7 m i nie większa niż 8 m** od poziomu podestu scenicznego do dolnej krawędzi dachu mierząc w osi frontu podestu scenicznego i dolnej linii kratownicy dachowej;
- e. dach o wymiarach zewnętrznych dostosowanych do wymiarów podestu scenicznego – podest musi mieścić się pod obrysem dachu;
- f. nie ma możliwości kotwienia dachu do gruntu, wymagane jest zastosowanie balastu stałego na bazach słupów (wysokość balastu musi pozwalać na zabudowanie podestem scenicznym).
- g. konstrukcja dachu musi umożliwiać montaż zamówionej infrastruktury oświetleniowej.

5. Poszycia dachów: wymagane jest zapewnienie czystego poszycia

- a. zadaszenie sceny czarne;
- b. zadaszenie workwingów czarne.



DZP-271-10/2026

Załącznik nr 1A do Specyfikacji Warunków Zamówienia

6. Horyzonty:

- a. horyzont tylny czarny prześwitujący;
- b. horyzonty boczne wykonane z czarnej prześwitującej siatki;

7. Parametry konstrukcji FOH

- a. **Konstrukcja jednopoziomowa**, podstawa nie mniejsza niż 4 x 4 m i nie większa niż 5 x 5 m.
- b. **Wysłony na systemie kedarowym**. Zamawiający wykona banery z nadrukiem. Wykonawca zobowiązany jest do podania wymaganych wymiarów banerów, a także do montażu i demontażu banerów.
- c. Konstrukcja zadaszona, zadaszanie czarne.

8. Zestaw oświetlenia:

Lp.	Opis urządzenia	Produkt wzorcowy, gwarantujący poprawną współpracę wszystkich elementów systemu sprzętu oświetleniowego	Ilość
1.	Listwa LED, źródło mocy 16x LED RGBW 40W	Tambora Batten (mode: standard 16bit)* lub równoważne	20
2.	Ruchoma głowa LED typu beam, źródło światła 280W	Robe Robin Pointe (mode:1)* lub równoważne	20
3.	Ruchoma głowa LED typu beam, źródło światła 800W	ERA 800 Performance (mode: 42)* lub równoważne	6
4.	Ruchoma głowa LED, źródło	Robin LEDWash 800 (mode: 2)* lub równoważne	8



DZP-271-10/2026

Załącznik nr 1A do Specyfikacji Warunków Zamówienia

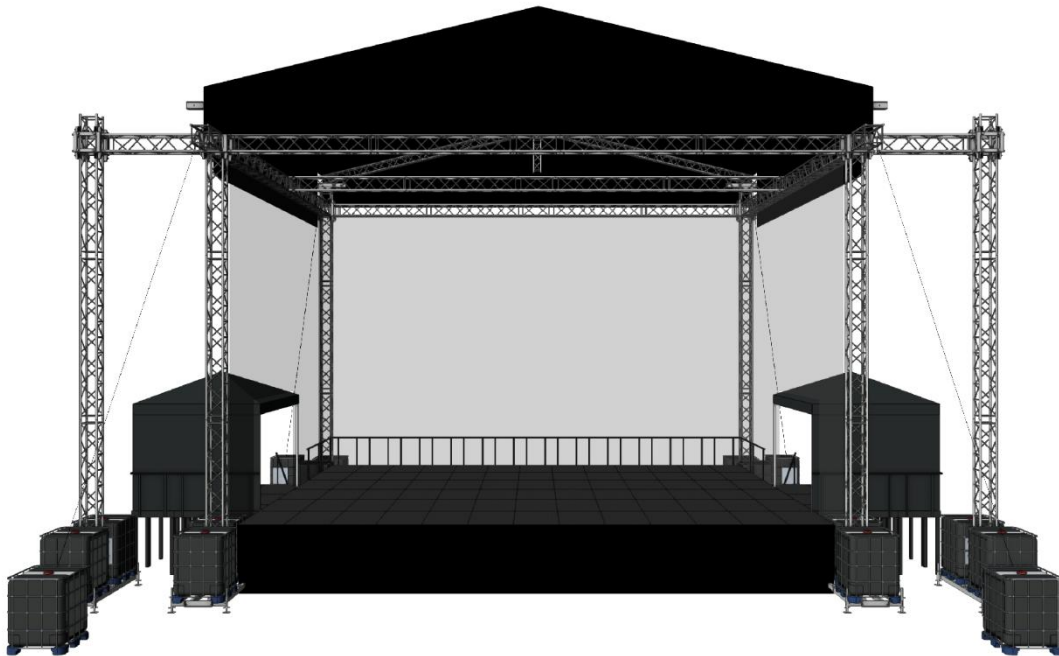
	światła: 37 x 15W RGBW LED		
5.	Ruchoma głowa LED, źródło światła: 37 x 15W RGBW LED	Robin LEDWash 800 (mode: 1)* lub równoważne	10
6.	Lampa o charakterystyce stroboskopu, źródło światła 1.728x1W RGBW LED	SunBlast 3000 FC (mode: advanced-1)* lub równoważne	6
7.	Ruchoma głowa LED RGBW typu wash, źródło światła 37x15W RGBW	A.Leda B-EYE K20 (mode: shapes)* lub równoważne	11
8.	Naświetlacz LED 36 x RGBW 10W	CLF ARES (mode: 11) + filtr $\approx 60^\circ$ * lub równoważne	7
9.		PIXEL LINE IP (mode: 70)* lub równoważne	30
10	Ruchoma głowa LED RGBW typu wash, źródło światła 7 x RGBW 60W LED	MAC Aura XIP (mode: basic)* lub równoważne	24
11	Kratownica	Kratownica AL34C21* lub równoważne	12
12	Kratownica	Kratownica AL34100* lub równoważne	16
13	Kratownica	Kratownica ALHD34C21* lub równoważne	4
14	Kratownica	Kratownica 40vI300* lub równoważne	20
15	Konsoleta	Obsidian NX4 + NX P* lub równoważne	1



DZP-271-10/2026
Załącznik nr 1A do Specyfikacji Warunków Zamówienia

16	Konsoleta	Jands Vista i3* lub równoważne	1
17	Konsoleta	GrandMa 3 min. light* lub równoważne	1

9. Rysunki:



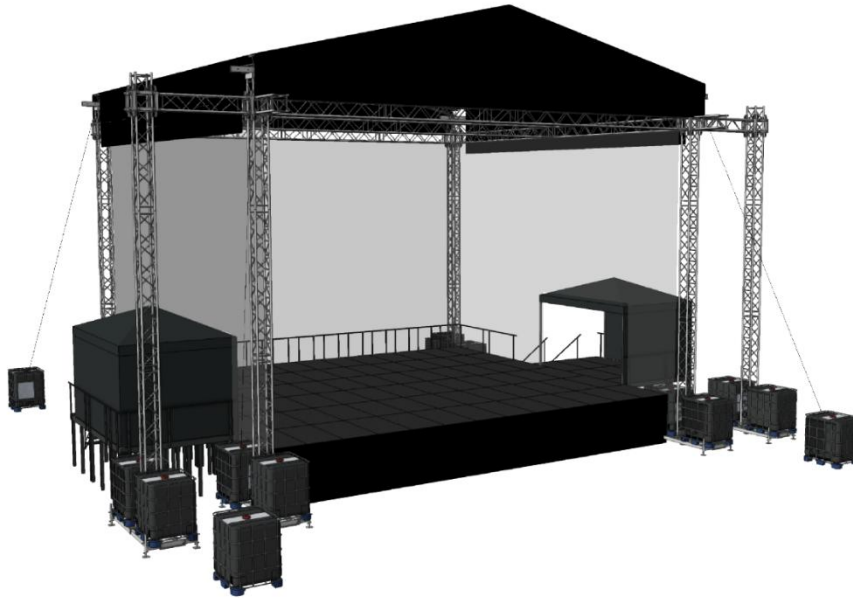


Co-funded by
the European Union

EUROPEAN
URBAN
INITIATIVE

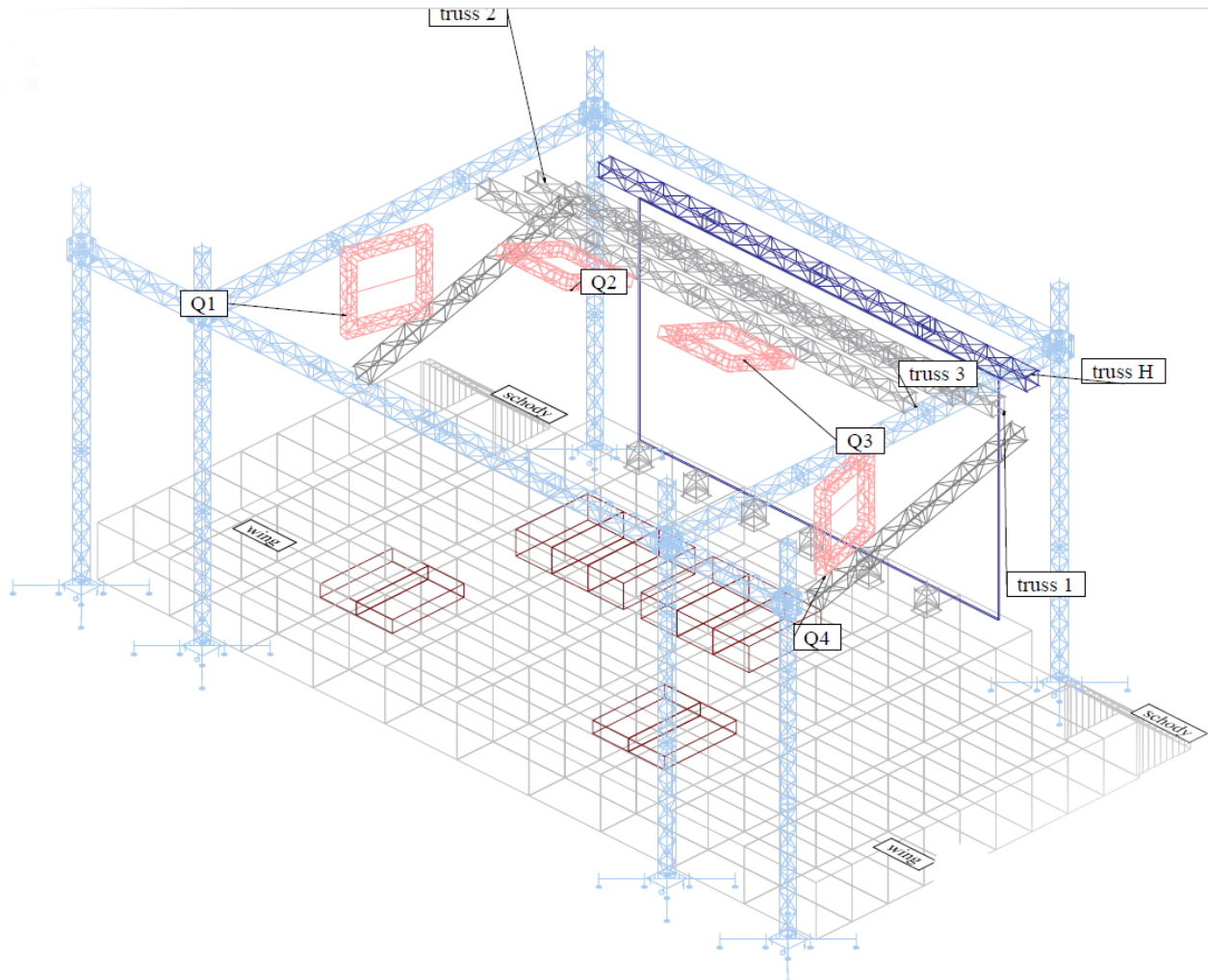


DZP-271-10/2026
Załącznik nr 1A do Specyfikacji Warunków Zamówienia



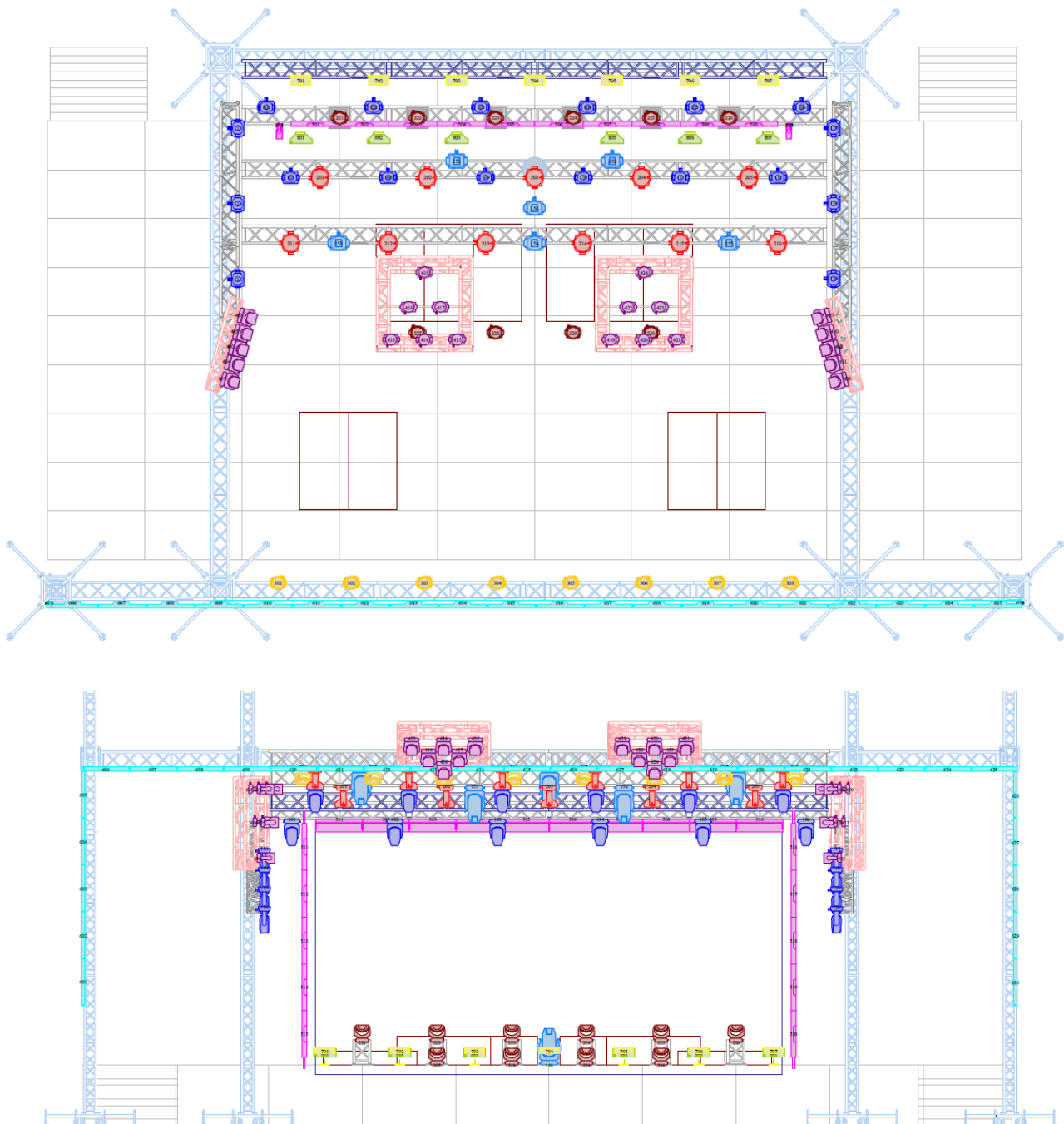


DZP-271-10/2026
Załącznik nr 1A do Specyfikacji Warunków Zamówienia



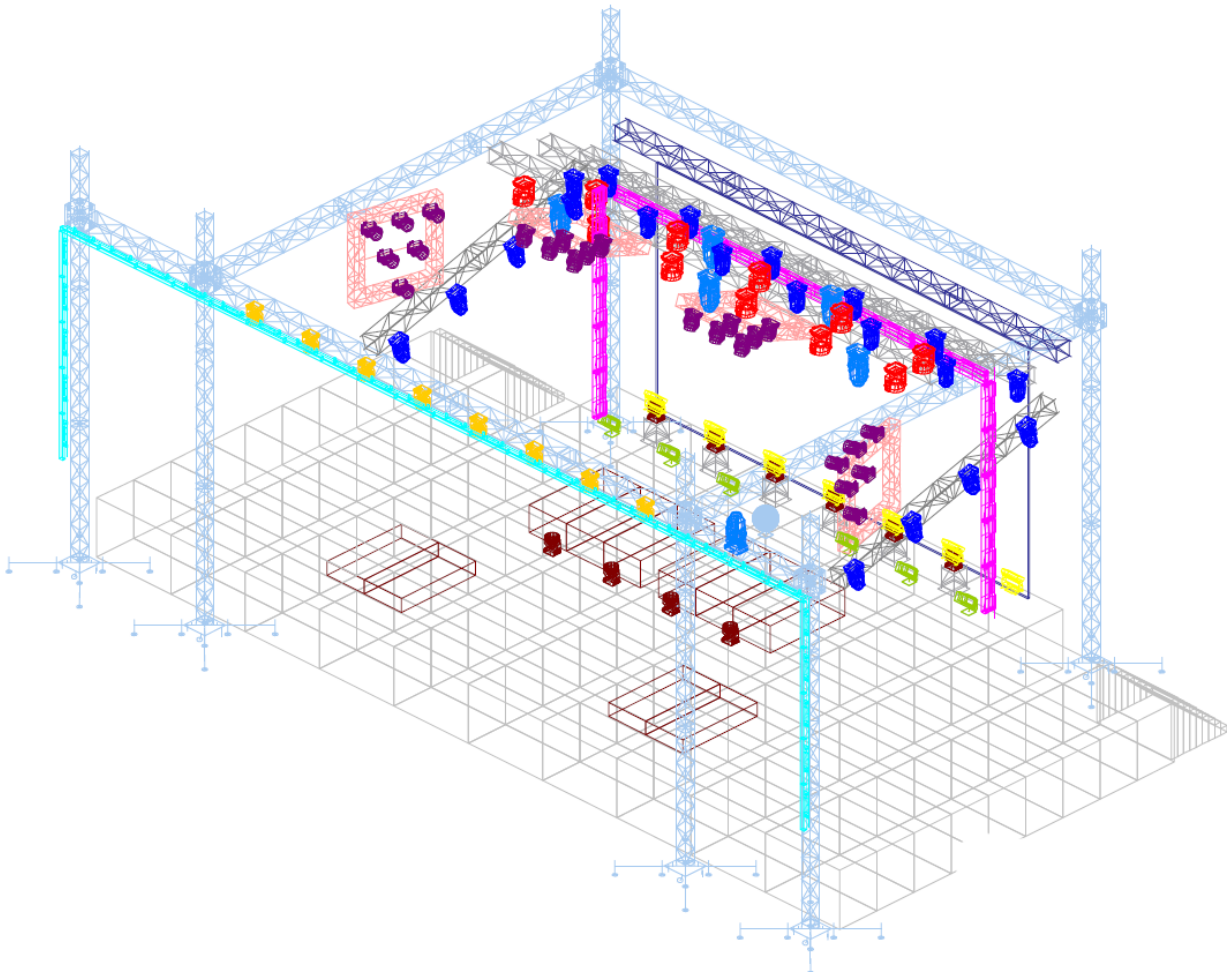


DZP-271-10/2026
Załącznik nr 1A do Specyfikacji Warunków Zamówienia





DZP-271-10/2026
Załącznik nr 1A do Specyfikacji Warunków Zamówienia





DZP-271-10/2026

Załącznik nr 1A do Specyfikacji Warunków Zamówienia

**IV. Konstrukcje sceniczne i sprzęt oświetleniowy na imprezę Silent Disco w
Barbakanie w ramach imprezy SCT HUB Wianki**

Lp.	Opis urządzenia	Produkt wzorcowy, gwarantujący poprawną współpracę wszystkich elementów systemu sprzętu oświetleniowego	Ilość
1.	Ruchoma głowa LED typu beam, źródło światła 280W	ROBE Robin Pointe *lub równoważne	12
2.	Ruchoma głowa LED, źródło światła: 37 x 15W RGBW LED	ROBE Robin 800 LED WASH *lub równoważne	8
3.	Naświetlacz LED 36 x RGBW 10W	CLF ARES *lub równoważne	7
4.	Listwa LED, źródło światła 18x18W RGBWA + UV	Brighter ProBar 18.IP listwa LED 1.m *lub równoważne	8
5.	Wytwornica dymu	Hazer Look Unique 2.0 *lub równoważne	2
6.	Wiatrak	Generic FAN *lub równoważne	2
7.	Statyw	Statyw VMB TE-076 B plus top *lub równoważne	4
8.	Statyw	Statyw Manfrotto 126.BU *lub równoważne	2
9.	Kratownica	Alu Truss Quadro Q290/Q390 section 1mb *lub równoważne	12
10.	Konsoleta	Konsoleta ChamSys MQ250M *lub równoważne	1



DZP-271-10/2026

Załącznik nr 1A do Specyfikacji Warunków Zamówienia

Zamówienie obejmuje zapewnienie 2 stołów dla DJów w rozmiarze 2x1m na regulowanych nóżkach 60cm-100cm. Obydwa stoły wysłonięte z frontu i dwóch boków czarnym materiałem.

V. Konstrukcje sceniczne i sprzęt oświetleniowy na imprezę Silent Disco w Collegium Maius UJ w ramach imprezy SCT HUB Wianki

Lp.	Opis urządzenia	Produkt wzorcowy, gwarantujący poprawną współpracę wszystkich elementów systemu sprzętu oświetleniowego	Ilość
1.	Ruchoma głowa LED typu beam, źródło światła 280W	ROBE Robin Pointe *lub równoważne	12
2.	Ruchoma głowa LED, źródło światła: 37 x 15W RGBW LED	ROBE Robin 800 LED WASH *lub równoważne	8
3.	Naświetlacz LED 36 x RGBW 10W	CLF ARES *lub równoważne	7
4.	Listwa LED, źródło światła 18x18W RGBWA + UV	Brighter ProBar 18.IP listwa LED 1.m *lub równoważne	8
5.	Wytwornica dymu	Hazer Look Unique 2.0 *lub równoważne	2
6.	Wiatrak	Generic FAN *lub równoważne	2
7.	Statyw	Statyw VMB TE-076 B plus top *lub równoważne	4
8.	Statyw	Statyw Manfrotto 126.BU *lub równoważne	2
9.	Kratownica	Alu Truss Quadro Q290/Q390 section 1mb *lub równoważne	12



DZP-271-10/2026

Załącznik nr 1A do Specyfikacji Warunków Zamówienia

10	Konsoleta	Konsoleta ChamSys MQ250M *lub równoważne	1
----	-----------	--	---

Zamówienie obejmuje zapewnienie 2 stołów dla DJów w rozmiarze 2x1m na regulowanych nóżkach 60cm-100cm. Obydwa stoły wysłonięte z frontu i dwóch boków czarnym materiałem.

III. Harmonogramy na poszczególne lokalizacje

Scena główna – ul. Powiśle 11

2026-06-17 ŚRODA

montaż konstrukcji

08:00 – 10:00

wygradzenie terenu montażu

08:00

podstawienie toalety

09:00 – 11:00

wyładunki elementów konstrukcji i początek montażu

10:00 – 12:00

\rozstawienie namiotów dla techniki i KBF

10:00 – 12:00

przygotowanie i uruchomienie przyłącza prądowego

10:00 – 20:00

montaż konstrukcji scenicznych

2026-06-18 CZWARTEK

dalszy montaż

10:00 – 20:00

dalszy montaż konstrukcji scenicznych i FOH

10:00 – 20:00

montaż oświetlenia

10:00

wygradzenie terenu FOH

20:00

gotowość konstrukcji oraz zadaszania

2026-06-19 PIĄTEK

dalszy montaż

10:00 – 22:00

dalszy montaż oświetlenia

10:00 – 14:00

rozstawienie namiotów na potrzeby garderób

10:00 – 12:00

montaż wysłón mauserów

14:00 – 18:00

montaż nagłośnienia

12:00 – 16:00

wyposażenie garderób

20:00

gotowość oświetlenia do koncertów + programowanie



DZP-271-10/2026

Załącznik nr 1A do Specyfikacji Warunków Zamówienia

2026-06-20 SOBOTA	próby i koncert
06:00 – 09:00	dalszy montaż systemu nagłośnieniowego
10:00 – 12:00	wygrodzenie strefy imprezy masowej
10:00 – 16:00	próby
16:00 – 17:30	przerwa
17:00	gotowość do koncertu
17:30 – 22:00	koncerty
2026-06-21 NIEDZIELA	demontaże
08:00 – 20:00	demontaż nagłośnienia konstrukcji scenicznych i oświetlenia
2026-06-22 PONIEDZIAŁEK	demontaże zakończenie
08:00 – 20:00	demontaż konstrukcji scenicznych

W ciągu dnia sprzątanie zgodnie z zapotrzebowaniem
Po zakończeniu demontażu sprzątanie strefy

Silent Disco - Barbakan

2026-06-20 SOBOTA	próby i koncert
08:00 – 13:00	montaż światło + projektor
11:00 – 13:00	montaż nagłośnienie
14:00 – 17:00	plecenie + prelekcja
17:00 – 19:00	montaż systemu do Silent Disco + stoły i backline DJ
17:00 – 19:00	sprzątanie po stacji plecienia
19:00 – 20:00	soundcheck
21:00 – 00:00	Silent Disco



Co-funded by
the European Union

EUROPEAN
URBAN
INITIATIVE



DZP-271-10/2026

Załącznik nr 1A do Specyfikacji Warunków Zamówienia

00:00 – 2:00 demontaż

Silent Disco – Collegium Maius UJ

2026-06-20 SOBOTA

próby i koncert

16:00 – 20:00

montaż oświetlenie + projektor

18:00 – 20:00

montaż systemu do Silent Disco + stoły i backline DJ

20:00 – 21:00

soundcheck

22:00 – 01:00

Silent Disco

01:00 – 03:00

demontaż