

OPIS PRZEDMIOTU ZAMÓWIENIA

Wynajem sprzętu nagłośnieniowego i oświetleniowego na potrzeby
Festiwalu Muzyki Filmowej 2026

Część postępowania nr 2: Wynajem sprzętu oświetleniowego na koncerty w TAURON Arenie
Kraków w dniach 16-17 maja 2026 r.

I. Informacje ogólne

1. Przedmiotem zamówienia jest wynajem sprzętu oświetleniowego wraz z jego montażem, obsługą i demontażem na potrzeby koncertu odbywającego się w Krakowie w ramach Festiwalu Muzyki Filmowej w TAURON Arenie Kraków (Kraków, ul. Lema 7, 31-571 Kraków) **w dniach 16-17 maja 2026 r.** (z montażami i próbami w dniach 14-18 maja 2026 r.)
2. W przypadkach oznaczonych (*) Zamawiający dopuszcza możliwość wykorzystania przy realizacji zamówienia urządzeń równoważnych jakościowo i technicznie urządzeniom opisanym przez Zamawiającego. Przez urządzenia równoważne należy rozumieć urządzenia o takich lub nie gorszych parametrach od urządzeń, które określone zostały w niniejszym opisie. Urządzenia równoważne mają odpowiadać pod względem jakości i funkcjonalności wskazanym w opisie urządzeniom, zapewniać osiągnięcie oczekiwanych efektów oświetleniowych identycznych lub lepszych niż te gwarantowane w wyniku zastosowania wskazanych urządzeń, a także gwarantować współpracę wszystkich elementów systemu oświetleniowego. W przypadku zaoferowania urządzeń równoważnych Wykonawca zobowiązany jest do wskazania opisu tych urządzeń, w tym nazwy producenta, a także modelu i numeru katalogowego oferowanego urządzenia równoważnego, w treści załącznika nr 1F do SWZ (Wykaz oferowanego sprzętu).
3. Zamawiający nie zapewnia noclegów ani wyżywienia pracownikom Wykonawcy.

II. Wymagania ogólne dla koncert w TAURON Arenie Kraków

1. Wykonawca zapewnia na swój koszt transport sprzętu oświetleniowego wraz z urządzeniami niezbędnymi do ich montażu i demontażu.
2. W przypadku poprowadzenia okablowania przez ciągi komunikacyjne lub miejsca widoczne musi być ono zabezpieczone najazdami kablowymi lub czarną taśmą zabezpieczającą.
3. Przedmiot zamówienia obejmuje również:
 - a. doprowadzenie zasilania oraz okablowania sygnałowego do wszystkich wykorzystywanych urządzeń;
 - b. zapewnienie łączności bezprzewodowej pomiędzy realizatorem oświetlenia oraz technikami;
 - c. zapewnienie zasilania UPS do konsolet;

- d. zapewnienie wszystkich elementów potrzebnych do montażu i zabezpieczenia urządzeń, w tym wciągarek oraz kompletu linek zabezpieczających do podwieszonych urządzeń;
 - e. zapewnienie okablowania elektrycznego do zasilania 80 lampek pulpitowych zapewnionych przez Zamawiającego. Wymagany podział na min. 4 sekcje oraz zapewnienie dimmerów.
 - f. Zapewnienie zapasowej linii sygnałowej i zapasowej konsoly w TAURON ARENIE (jeżeli Wykonawca zaoferował realizację przedmiotu zamówienia w tym zakresie w Formularzu ofertowym Wykonawcy – załączniku nr 2 do SWZ)
 - g. zapewnienie kompletu zapasowych urządzeń oświetleniowych – po jednym dla każdego rodzaju lamp (jeżeli Wykonawca zaoferował realizację przedmiotu zamówienia w tym zakresie w Formularzu ofertowym Wykonawcy – załączniku nr 2 do SWZ);
4. Zamawiający zapewnia realizatora oświetlenia na wszystkie koncerty.
 5. Wykonawca zapewnia 2 operatorów do lamp robospot na potrzeby prób i koncertów.
 6. Wykonawca zapewnia łączność bezprzewodową oraz intercom w ilości co najmniej 4 sztuk.
 7. Zamówienie obejmuje zapewnienie przez Wykonawcę dwóch operatorów do lamp typu follow spot w trakcie prób i koncertu.
 8. Na cały okres realizacji zamówienia Wykonawca musi zapewnić wykwalifikowanych techników oświetleniowych, w liczbie odpowiedniej do realizacji załączonego harmonogramu.
 9. Zamawiający zapewnia obsługę riggerską do montażu i demontażu wyciągarek wykonawcy, przy czym wykonawca zapewnia obsługę naziemną do montażu. W przypadku zastosowania wyciągarek bez podwójnego hamulca, po stronie wykonawcy pozostaje montaż lin zabezpieczających kratownice. Po stronie Wykonawcy pozostaje również zabezpieczenie kabli do podwieszonego sprzętu.
 10. Zamawiający dokonał konfiguracji sprzętu z uwagi na jego właściwości użytkowe i specyfikę miejsca gdzie będzie organizowane wydarzenie. Konfiguracja sprzętu ma wpływ na wymaganą jakość i niezawodność system oświetleniowego.

III. Spis urządzeń oświetleniowych

1. TAURON Arena Kraków, (Kraków, ul. Lema 7); koncerty w dniach: 16-17 maja 2026 r.

a. oświetlenie

I.p.	Opis urządzenia	Produkt wzorcowy gwarantujący poprawną współpracę wszystkich elementów systemu sprzętu oświetleniowego	LICZBA SZTUK
1	Ruchoma głowa typu profil, źródło światła białe, o mocy minimum 1000W	Martin Mac Ultra Performance mode Basic lub Robe Forte Profile	32

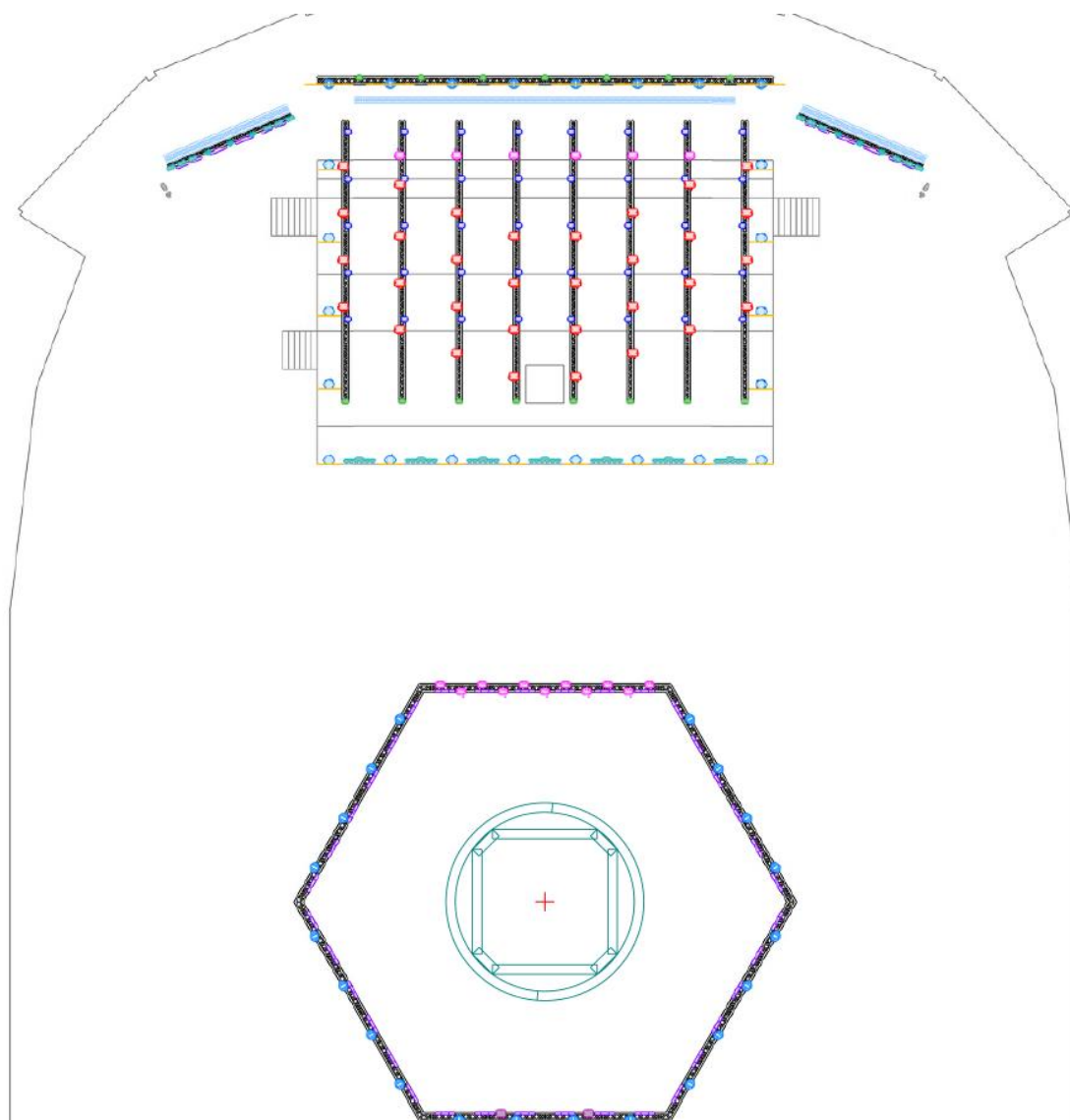
DZP-271-06/2026
Załącznik nr 1B do SWZ

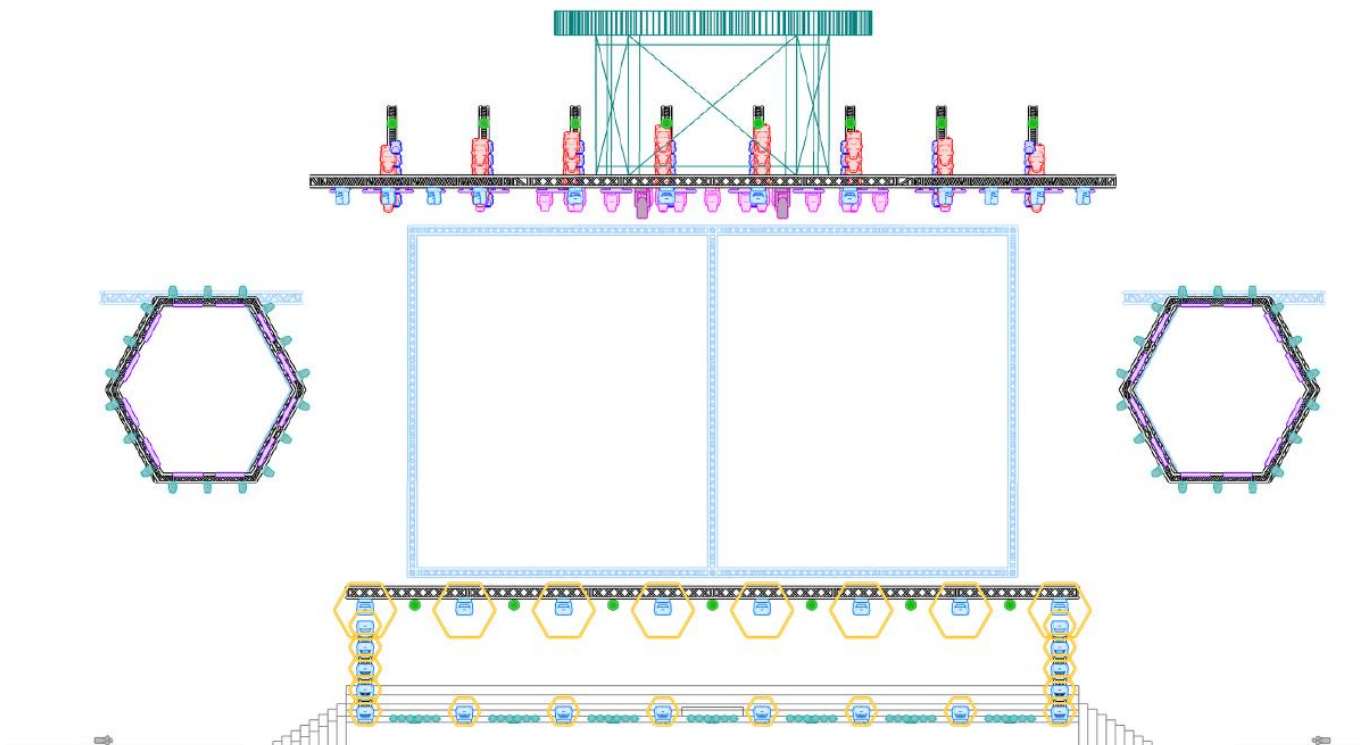
2	Ruchoma głowa LED RGBW typu wash, źródło światła 7 x RGBW 60W LED	Martin Mac Aura XIP mode Basic	40
3	Ruchoma głowa typu spot, źródło światła 760W, 55 x 20 biała dioda LED	Martin Mac Viper XIP mode Basic	17
4	Ruchoma głowa typu wash, źródło światła RGBL, 37 głównych diód LED oraz 234 diody Aura	Martin Mac Aura XIP Raven mode Basic	44
5	Lampa typu wash, źródło światła LED RGBL o łącznej mocy 120 W, soczewka Fresnela	Martin Mac One mode Basic	36
6	Scenograficzna belka LED	Acme Pixel Line IP mode 11: 70 Channel lub Claypaky Tambora Linear (XLR 5p)	60
7	Lampa scenograficzna	Portman Custom Light P2 Evo mode Pixel	7
8	Lampa scenograficzna	Portman Custom Light P3 Evo mode Pixel	15
9	Modułowy system oświetlenia z profili LED	FOS Design LED Shape LS2-05 mode Stnd Round lub Pro Video Stick 0,5m	96
10	Modułowy system oświetlenia z profili LED	FOS Design LED Shape LS2-10 mode Stnd Round lub Pro Video Stick 1m	48
11	Oprogramowanie	Resolume Arena – sterowanie dla urządzeń z pozycji 9 i 10	1
12	Lampa typu spot, źródło światła białe 1000W	Robe Robin iForte Profile plus RoboSpot Motion Control	2
13	Maszyna do dymu	MDG ATMe	2
14	Wiatrak	Generic Fan	2
15	Regulacja natężenia światła	Generic Dimmer 2 kW 12 Channels	1
16	Kratownica	Alu Truss Box Section 24 mb	1
17	Kratownica	Alu Truss Box Section 15 mb	8
18	Kratownica	Alu Truss Box Section 12 mb	6
19	Kratownica	Alu Truss Box Section 2,5 mb	12
20	Kratownica	Alu Truss Box Corner 120°	18
21	Kratownica	Alu Truss Box Tower 1,75 mb	2

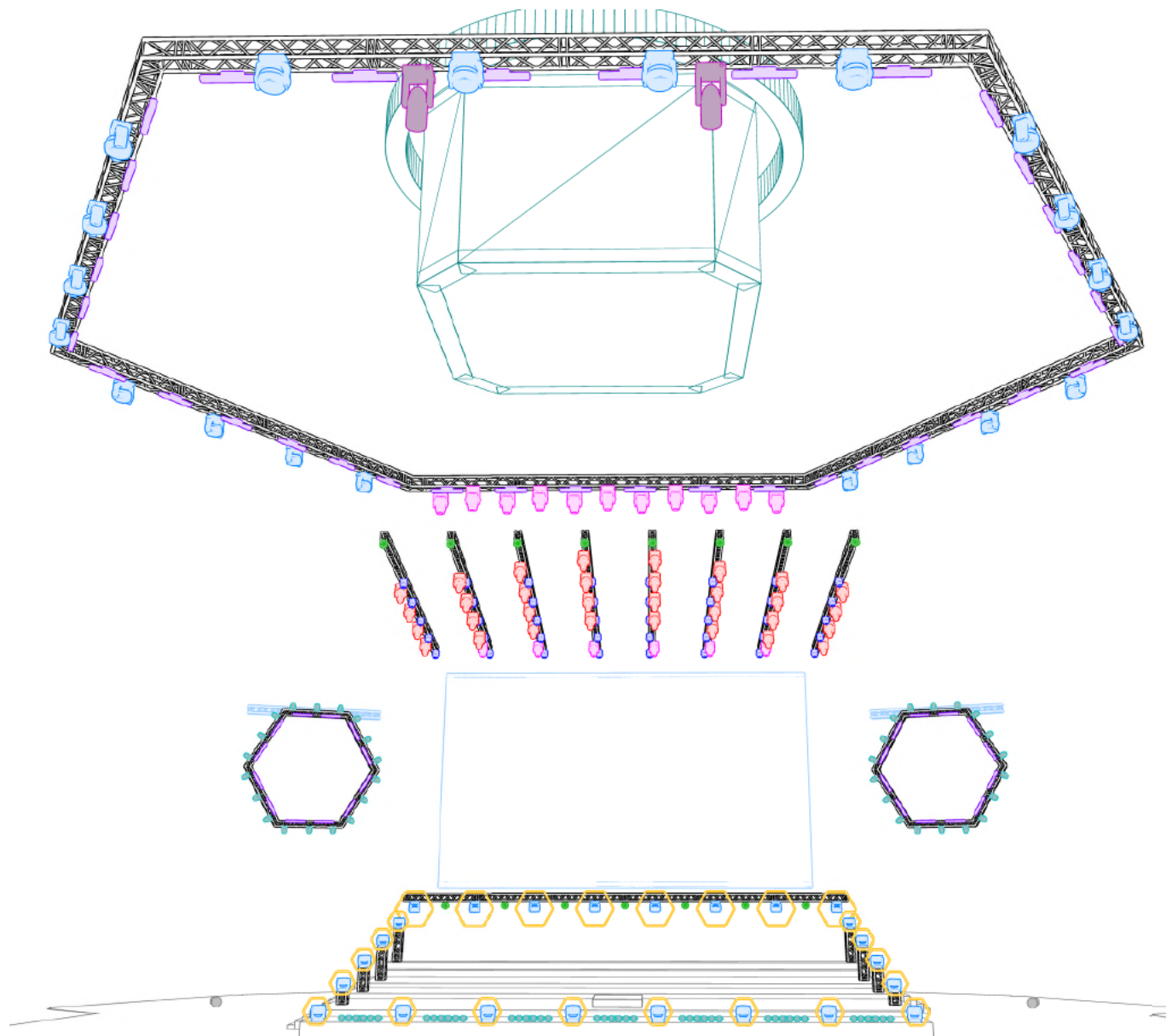
DZP-271-06/2026
Załącznik nr 1B do SWZ

22	Kratownica	Alu Truss Box Tower 1,5 mb	2
23	Kratownica	Alu Truss Box Tower 1 mb	2
24	Kratownica	Alu Truss Box Tower 0,5 mb	2
25	Kratownica	Alu Truss Box Base Plate	8
26	Wyciągarki	Wyciągarki	Komplet
27	Konsoleta	MA Lighting GrandMA 3 Full Size	2
28	Procesor	MA Lighting GrandMA 3 Processing Unit M	Komplet

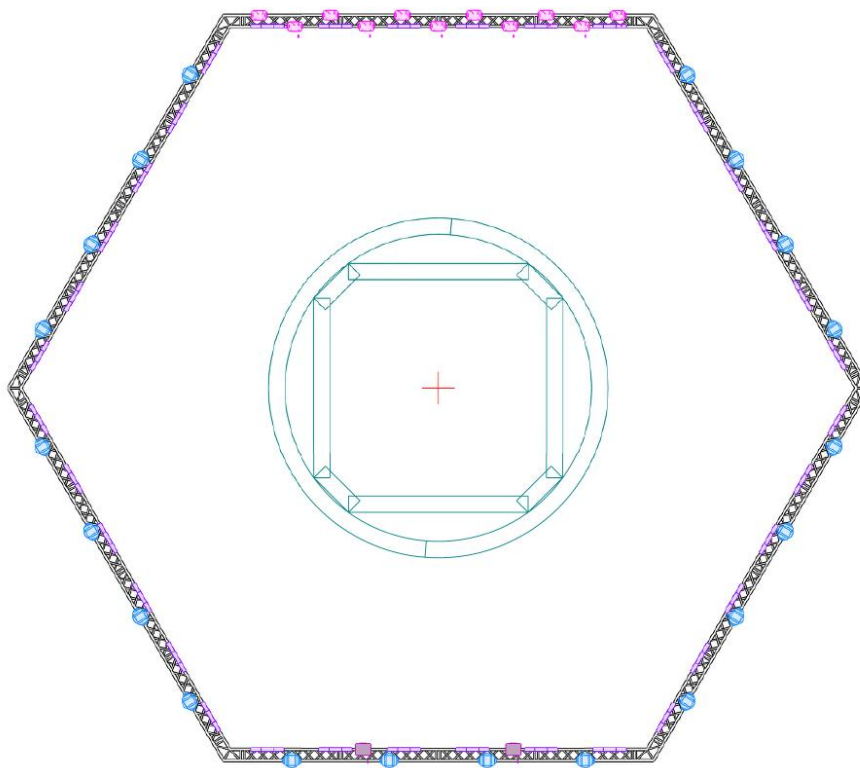
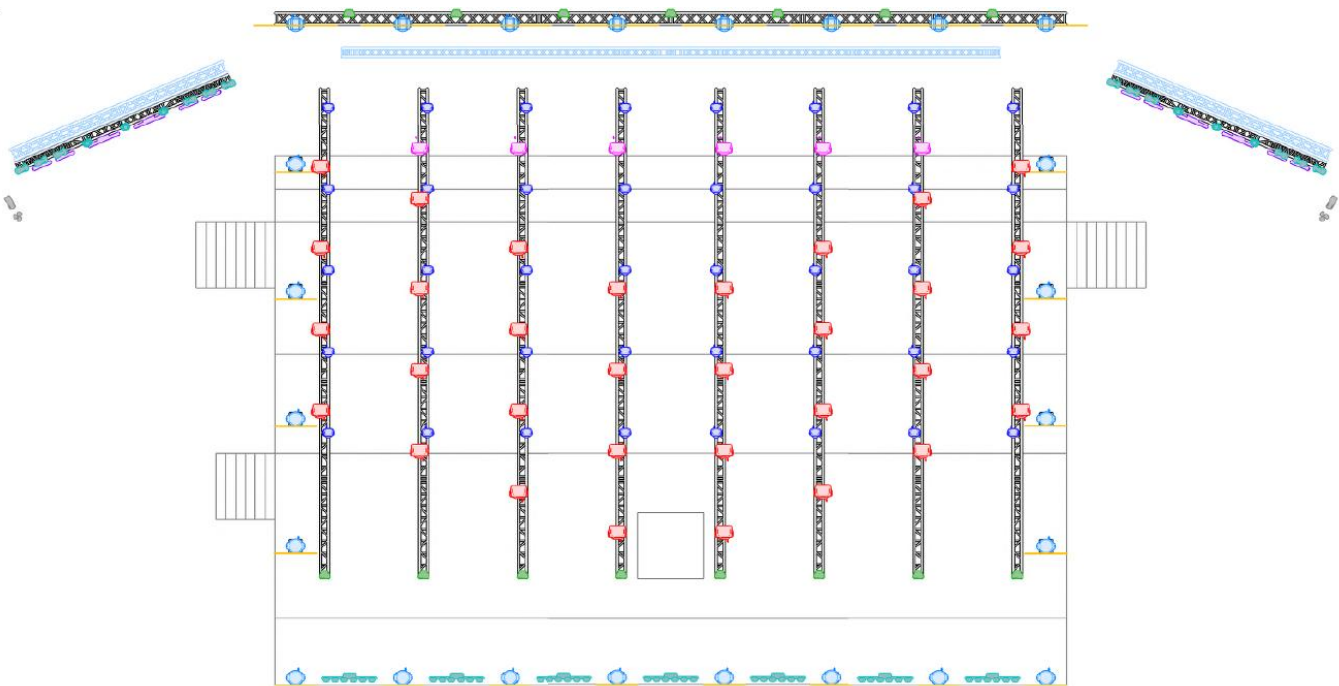
b. rysunki

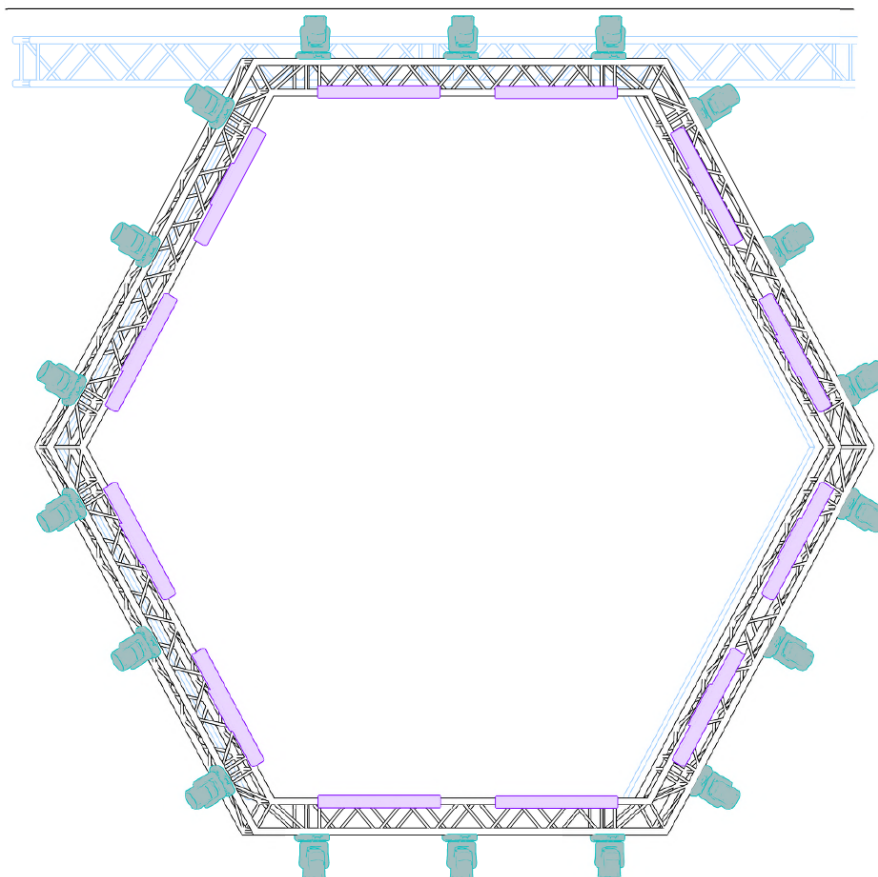






DZP-271-06/2026
Załącznik nr 1B do SWZ





IV. Harmonogramy ogólne dla wszystkich ekip (dokładny harmonogram koncertów zostanie przesłany w trybie roboczym)

TAURON Kraków Arena

Harmonogram obejmuje wszystkie najważniejsze momenty montażu dla wszystkich ekip technicznych.

2026-05-14 CZWARTEK Montaż techniczny

Południowa część areny - scena

- 06:00 - 16:00 montaż konstrukcji pod ekran oraz ekranu
- 06:00 – 16:00 montaż oświetlenia i równoległe montaż gron PA
- 12:00 – 16:00 montaż konstrukcji pod projektory na widowni
- 16:00 – 20:00 montaż projektorów
- 16:00 – 22:00 montaż ekranów bocznych i oświetlenia wokół ekranów
- 16:00 – 17:00 transport sceny na miejsce docelowe

DZP-271-06/2026
Załącznik nr 1B do SWZ

17:00 – 20:00 dobudowanie schodów, linii blatów na froncie sceny oraz stanowiska monitorowego

17:00 – 22:00 montaż oświetlenia na środku Areny

18:00 – 20:00 montaż stanowiska monitorowego i FOH

20:00 – 24:00 montaż wykładziny na scenie, kotarowanie barierek, wysłonięcie projektorów

Północna część areny

06:00 – 16:00 montaż podestu scenicznego

16:00 – 17:00 transport sceny na miejsce docelowe

2026-05-15 PIĄTEK Montaż techniczny i próba wieczorem

Południowa część areny - scena

07:00 – 09:00 rozstawienie pulpitów, krzeseł na scenie, transport i ustawienie instrumentów

07:00 – 14:00 omikrofonowanie orkiestry + uszy

09:00 – 14:00 montaż kamer, wozu

14:00 gotowość techniki

14:00 – 15:00 strojenie fortepianu / set up instrumentów, które przyjeżdżają z próby w innej lokalizacji i ich omikrofonowanie

15:00 – 16:30 soundcheck

17.00 – 22:00 próba

Północna część areny i widownia

08:00 – 14:00 montaż krzesełek na płycie

12:00 – 14:00 wysłonięcie stanowisk FOH

2026-05-16 SOBOTA Dzień koncertowy

Scena

DZP-271-06/2026
Załącznik nr 1B do SWZ

11:00 – 13:00 przygotowanie do próby

13:00 – 16:00 próba generalna

16:00 – 19:00 przerwa

Widownia

12:00 – 14:00 montaż systemu Audiomovie oraz pętli indukcyjnej

18:00 wpuszczanie ludzi na widownię

19:00 – 22.00 KONCERT

23:00 – 2:00 Start demontażu urządzeń oświetleniowych ze sceny

23:00 – 2:00 video playback system set up

23:00 – 2:00 demontaz perkusjonaliów, set up drugiego kompletu perkusjonaliów

2026-05-17 NIEDZIELA

Dzień koncertowy

Scena

08:00 – 11:00 przygotowanie do próby

11:00 – 12:00 soundcheck

12:30 – 15:30 próba

Widownia

16:00 wpuszczanie ludzi na widownię

17:00 – 20.00 KONCERT

Po koncercie demontaż całości.

2026-05-18 PONIEDZIAŁEK

06:00 zakończenie demontaży