



ZP/63/B/23

## WYKONAWCY

ubiegający się o zamówienie

Dotyczy: postępowania o udzielenie zamówienia publicznego: remont i wyposażenie w urządzenie do wideokonferencji sali 302 w bloku B na potrzeby sali konferencyjnej w budynku Collegium Novum UAM przy ul. Niepodległości 4 w Poznaniu

## WYJAŚNIENIA TREŚCI SWZ

Zamawiający, **Uniwersytet im. Adama Mickiewicza w Poznaniu**, działając na podstawie art. 284 ust. 6 ustawy z dnia 11 września 2019 r. Prawo zamówień publicznych (t.j. Dz. U. z 2023r. poz. 1605), udostępnia poniżej treść zapytań do Specyfikacji Warunków Zamówienia (zwanej dalej "SWZ") wraz z wyjaśnieniami:

### Pytanie 1.

W opisie systemu zawarto informację, że za pomocą Crestron mam być sterowane oświetlenie i roleta. Projekt ze schematem połączeń, nie uwzględnia tego zakresu. Jeżeli z systemu Crestron ma być sterowane oświetlenie i "roleta" proszę o wskazanie typu opraw, rodzaju źródła światła, wskazania czy będą wyposażone w magistralę DALI. W zestawienie urządzeń brakuje również odpowiedniej bramki systemowej. Proszę również o wskazanie czy faktycznie przewiduje się sterowanie "roletą" lub większą ich ilością. Wymaga to również uzupełnienia zestawienia urządzeń;

**Odpowiedź:** Należy zastosować oprawy z magistralą DALI – typ podany w przedmiarze branży elektrycznej. Należy dostarczyć i zamontować wszystkie komponenty do sterowania oświetleniem i roletami.

### Pytanie 2.

Wskazany terminalowy system wideokonferencji, odbiega funkcjonalnością od obecnie obowiązujących standardów min ze względu na problemową integrację m.in. z MS Teams. Czy dopuszcza się zmianę systemu wideokonferencji na podstawie powyższych argumentów przedstawionych przez oferenta, który na podstawie swojej najlepszej wiedzy, będzie lepiej spełniał wymogi nowoczesnej sali wideokonferencyjnej;

**Odpowiedź:** Zadanie należy wykonać zgodnie z dokumentacją projektową.

**Pytanie 3.**

Zlecający wyspecyfikował zestaw do bezprzewodowej transmisji sygnału na przykładzie Barco ClickShare CSE800 (wycofanego kilka lat temu z oferty), który to nie posiada swojego bezpośredniego odpowiednika. Prosimy o wskazanie parametrów równoważności, które będą decydowały o dopuszczeniu do wbudowania lub wskazanie dostępnego produktu referencyjnego;

**Odpowiedź:** W takiej sytuacji nakład się na Wykonawcę, obowiązek sporządzenia tabeli porównawczej (z załączonymi certyfikatami, aprobatami, dopuszczeniami, deklaracjami itp.) materiałów budowlanych, elementów i materiałów oraz wyposażenia zawartego w opracowaniach oraz materiałów budowlanych, elementów i materiałów oraz wyposażenia zamiennego na zasadzie porównania cech i własności technicznych, spełnia - nie spełnia, W przypadku wykonania/wprowadzenia/zastosowania przez Wykonawcę rozwiązań zamiennych w stosunku do określonych w opracowaniach, wykonawca jest zobowiązany, na własny koszt, do dostosowania wszystkich elementów realizacyjnych i projektowych do wykonanego / wprowadzonego / zastosowanego przez siebie rozwiązania zamiennego. Każdy materiał przed zabudowaniem należy zatwierdzić u Zamawiającego.

**Pytanie 4.**

Projektant wskazał, że w systemie mają być wykorzystane głośniki zwisające z sufitu. W dalszym opracowaniu wykorzystane są już głośniki natynkowe. Proszę o wyjaśnienie rozbieżności;

**Odpowiedź:** wykonać zgodnie z rysunkiem nr: IAV 01.

**Pytanie 5.**

W dokumencie "Sala nr 302B - opis działania (26.03.23).docx " Wskazano " Przewidziano dwa mikrofony bezprzewodowe "lavalier" przypinane, oraz do zamiennego używania dwa mikrofony nagłowne." W dalszym opracowaniu wskazane są TYLKO dwa mikrofony do ręki. Proszę o wyjaśnienie rozbieżności.

**Odpowiedź:** należy dostarczyć wszystkie urządzenia z opisu oraz pozostałej dokumentacji.

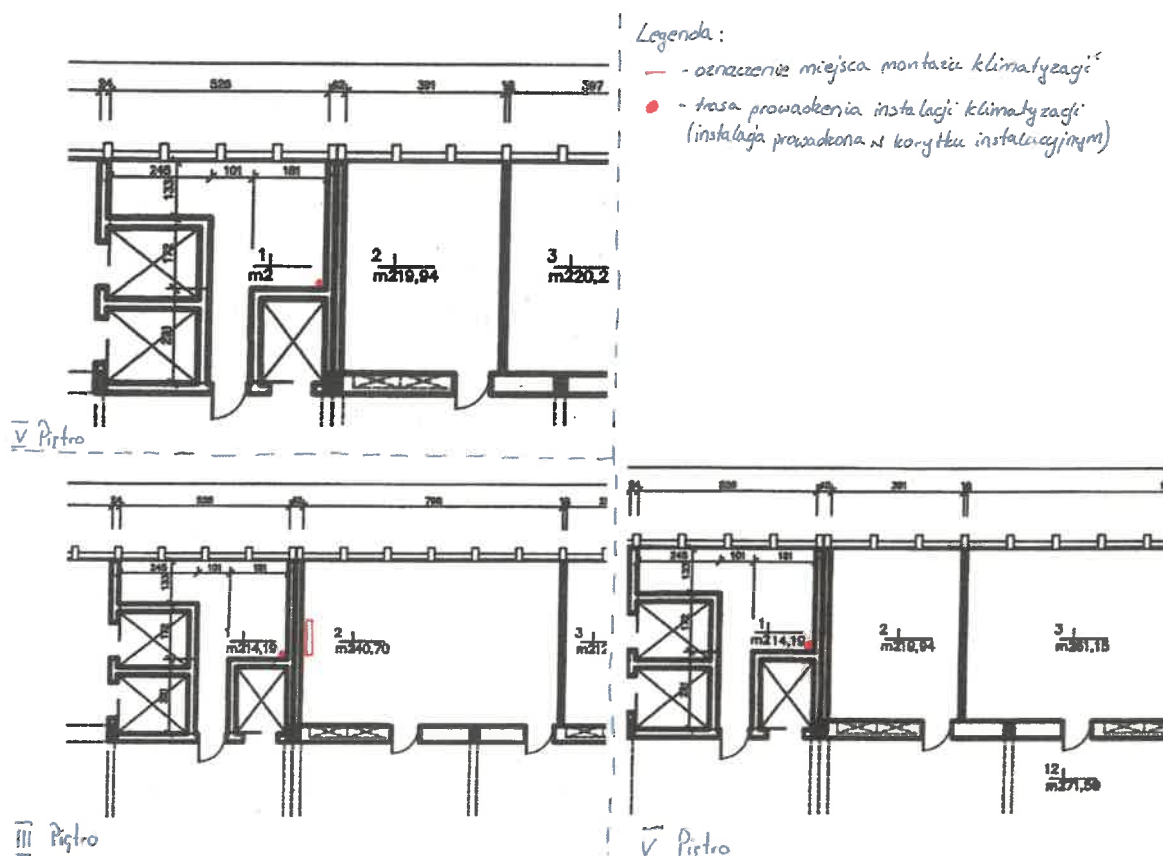
**Pytanie 6.**

Prosimy o zamieszczenie rzutów, na których będzie zaznaczona trasa instalacji klimatyzacji oraz czy Zamawiający posiada informacje z jakiego materiału jest strop (żelbet, gęsto żebrowy)?

**Odpowiedź:** Na podstawie posiadanej dokumentacji archiwalnej można założyć, że w budynku występują masywne stropy żelbetowe.

Z-ca KANCLERZA  
ds. technicznych  
mgr inż. Marek Subczak

Poglądowy rzut prowadzenia instalacji poniżej:



#### Pytanie 7.

Czy zabudowa z GK na ostatni piętrze kolidująca z trasą klimatyzacji jest do odtworzenia?

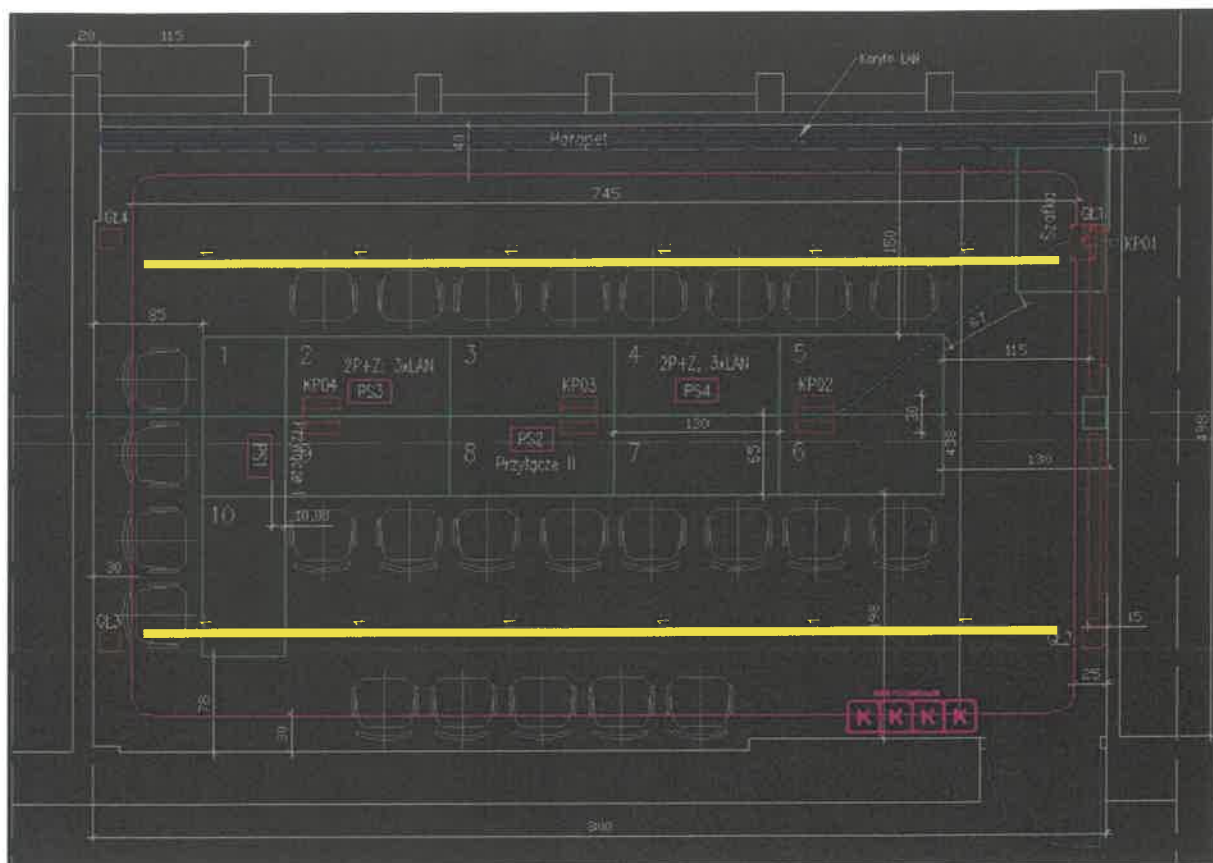
**Odpowiedź:** Jeżeli przejście instalacji wiąże się z koniecznością uszkodzenia istniejącej zabudowy, należy przewidzieć jej odtworzenie.

#### Pytanie 8.

Prosimy o zamieszczenie rzutu pomieszczeń z planowanym rozmieszczeniem i typami opraw, schematów zasilania, planu rozmieszczenia gniazd celem rzetelnego przygotowania wyceny.

**Odpowiedź:** Gniazda w większości rozmieszczone są w puszkach podłogowych (rys. IAV 01). Pozostałe – lokalizacja będzie ustalona na bieżąco podczas prac budowlanych.

Rozmieszczeni opraw poniżej:



*[Handwritten signature]*