

- projektowanie obiektów inżynierskich
- przeglądy okresowe
- ekspertyzy

PRZEDMIOT DOKUMENTACJI

PROJEKT STAŁEJ ORGANIZACJI RUCHU

**w ramach zadania pn.: „Przebudowa mostu przy
ul. Modrzewiowej w Woźnikach”**



Woźniki
Zielony Śląsk

Wnioskodawca / Inwestor / Zarządca drogi	GMINA WOŹNIKI Rynek 11 42-289 Woźniki
Jednostka projektowa	Biuro Projektowe asx-bud Sławomir Żołyński Pl. Mickiewicza 1 47-420 Kuźnia Raciborska
Obiekt	most drogowy
Lokalizacja	ul. Modrzewiowa – droga gminna o nr ewid. G-000027 2407084 / ciek łana w km 5+550 miejscowość Woźniki, gmina Woźniki, powiat lubliniecki, woj. śląskie
Stadium	Projekt Stałej Organizacji Ruchu

Stanowisko	Tytuł, imię i nazwisko	Podpis	Data
Opracował	mgr inż. Sławomir Żołyński		09.2021 r.

Egz. 1

STAROSTA LUBLINIECKI

Starostwo Powiatowe w Lublińcu
ul. Paderewskiego 7
tel.: (34) 35 10 535
wk@lubliniec.starostwo.gov.pl

**POWIAT
LUBLINIECKI**

Lubliniec, dnia 5 października 2021 r.

Znak sprawy: WK.7121.151.2021

Biuro Projektowe ASX-BUD

Sławomir Żołyński

Pl. Mickiewicza 1

47-420 Kuźnia Raciborska

Działając na podstawie art. 10 ust. 5 ustawy z 20 czerwca 1997 r. Prawo o ruchu drogowym (Dz. U. 2021.450 t.j. z dnia 12.03.2021 r. ze zm.) i § 2 ust.1 pkt. 1 lit. d, § 6 ust. 1 Rozporządzenia Ministra Infrastruktury z dnia 23 września 2003 r. – w sprawie szczegółowych warunków zarządzania ruchem na drogach oraz wykonywania nadzoru nad tym zarządzaniem (Dz. U. 2017.784 t.j. z dnia 14.04.2017 r.) po rozpatrzeniu wniosku znak: asx-02/21/036/2021 z dnia 22 września 2021 r. – data wpływu 23 września 2021 r., Pana Sławomira Żołyńskiego reprezentującego firmę ASX-BUD z Kuźni Raciborskiej działającego z pełnomocnictwa Burmistrza Woźnik o zatwierdzenie projektu stałej organizacji ruchu w związku z realizacją projektu pn.: „Przebudowa mostu przy ul. Modrzewiowej w Woźnikach”

ZATWIERDZAM

organizację ruchu na podstawie załączonego projektu organizacji ruchu bez zmian.

Projektowane oznakowanie musi być wykonane zgodnie z załącznikiem nr 1 – 4 do rozporządzenia Ministra infrastruktury z dnia 3 lipca 2003 r. w sprawie szczegółowych warunków technicznych dla znaków i sygnałów drogowych oraz urządzeń bezpieczeństwa ruchu drogowego i warunki ich umieszczania na drogach (Dz. U. z 2019 r., 2311, t.j. z dnia 26.11.2019 r.).

Termin, w którym powinna zostać wprowadzona zatwierdzona organizacji ruchu upływa z dniem 31.12.2022 r. (niewprowadzenie zatwierdzonej organizacji ruchu w całości lub części w powyższym terminie spowoduje konieczność ponownego wystąpienia do Starosty Lublinieckiego o zatwierdzenie projektu organizacji ruchu lub zmian tej organizacji).

Co najmniej na 7 dni przed terminem wprowadzenia zatwierdzonej organizacji ruchu jednostka wprowadzająca organizację ruchu ma obowiązek zawiadomić Starostę Lublinieckiego (email: wk@lubliniec.starostwo.gov.pl lub fax. 34 3510 511, powołując się na numer pisma zatwierdzającego, Burmistrza Woźnik oraz Komendanta Powiatowego Policji w Lublińcu, o terminie jej wprowadzenia.



ul. Paderewskiego 7
42-700 Lubliniec



tel.: (34) 351 05 35
faks: (34) 351 05 11



wk@lubliniec.starostwo.gov.pl
www.lubliniec.starostwo.gov.pl

Charakter organizacji: **stała**

Nr drogi, nazwa ulicy: **ul. Modrzewiowa, Woźniki – droga gminna**

Jeden egzemplarz projektu pozostaje w aktach sprawy w Wydziale Komunikacji, Drogownictwa i Transportu Starostwa Powiatowego w Lublińcu.

z up. STAROSTY
Marek Wręczycki
Naczelnik Wydziału Komunikacji,
Drogownictwa i Transportu

Załączniki:

1. Projekt organizacji ruchu – 1 szt.

Otrzymują:

1. Sławomir Żołyński, ul. Słonecznikowa 17, 43-384 Jaworze
2. a/a

Do wiadomości (bez załącznika):

1. Burmistrz Woźnik
2. Komendant Powiatowy Policji



ul. Paderewskiego 7
42-700 Lubliniec



tel.: (34) 351 05 35
faks: (34) 351 05 11



wk@lubliniec.starostwo.gov.pl
www.lubliniec.starostwo.gov.pl

OPIS TECHNICZNY

CEL OPRACOWANIA:

Projekt stałej organizacji ruchu dla części drogi gminnej o nr ewid. G-000027 2407084 - ul. Modrzewiowa w m. Woźniki na niezbędnym odcinku w obrębie planowanej przebudowy obiektu inżynierskiego – mostu drogowego w ramach zadania pn.: „Przebudowa mostu przy ul. Modrzewiowej w Woźnikach”, wprowadzający nowe urządzenia bezpieczeństwa ruchu drogowego w postaci balustrad na moście, likwidujący oznakowanie pionowe związane z zakazem wjazdu pojazdów o rzeczywistej masie całkowitej ponad 15 t, wprowadzający nowe oznakowanie ostrzegawcze w celu ostrzeżenia o zbliżaniu się do zwężenia jezdni.

ZARZĄDCA DROGI:

Gmina Woźniki
ul. Rynek 11
42-289 Woźniki

PODSTAWA OPRACOWANIA:

- 1/ Umowa nr 42/2021 z dnia 18.02.2021 r. zawarta pomiędzy Gminą Woźniki z siedzibą 42-289 Woźniki, Rynek 11 a Biurem Projektowym asx-bud Sławomir Żołyński, z siedzibą 47-420 Kuźnia Raciborska, Pl. Mickiewicza 1,
- 2/ Inwentaryzacja istniejącego odcinka drogi i obiektu mostowego,
- 3/ Mapa sytuacyjna – mapa do celów projektowych w skali 1:500.

OBOWIĄZUJĄCE WYTYCZNE I NORMATYWY W ZAKRESIE OZNAKOWANIA DRÓG:

- 1/ Ustawa z dnia 20 czerwca 1997 roku Prawo o ruchu drogowym (z późn. zmianami),
- 2/ Rozporządzenie Ministra Infrastruktury z dn. 03 lipca 2003 r. w sprawie szczegółowych warunków technicznych dla znaków i sygnałów drogowych oraz urządzeń bezpieczeństwa ruchu drogowego i warunków ich umieszczania na drogach (Dz. U. z 2019 r. poz. 2311 z dnia 26 listopada 2019 r.),
- 3/ Rozporządzenie Ministrów Infrastruktury oraz Spraw Wewnętrznych i Administracji z dnia 31 lipca 2002 roku w sprawie znaków i sygnałów drogowych (Dz. U. Nr 170 poz. 1393),
- 4/ Rozporządzenie Ministra Infrastruktury z dnia 23 września 2003 r. w sprawie szczegółowych warunków zarządzania ruchem na drogach oraz wykonywania nadzoru nad tymi zarządzeniami (tekst jednolity Dz. U. 2017 poz. 784 ze zmianami),
- 5/ Norma PN-EN 1317: 2010 „Systemy ograniczające drogę”.

LOKALIZACJA:

Przedmiotowy most, który w ramach inwestycji zostanie przebudowany na nowy obiekt inżynierski – drogowy obiekt mostowy, wraz z odcinkami dróg dojazdowych do mostu, na którym wprowadza się stałą organizację ruchu zlokalizowany jest w terenie zabudowanym w ciągu drogi gminnej o nr ewid. G-000027 2407084 (ul. Modrzewiowa) w km 0+045 licząc początek od skrzyżowania z drogą powiatową nr 2312 S - ul. Tarnogórską w Woźnikach. Projektowany most usytuowany jest w pasie

drogowym klasy L (lokalny) na działce o numerze ewidencyjnym 172a i 180a - obręb 0005 Woźniki. Kategoria ruchu w ciągu przedmiotowej drogi gminnej jest KR2.

ZAKRES OPRACOWANIA:

Zakres projektu stałej organizacji ruchu obejmuje odcinek drogi gminnej o nr ewid. G-000027 2407084 (ul. Modrzewiowa) w m. Woźniki na długości ok. 70 m. Projekt zakłada:

- likwidację istniejącego oznakowania pionowego – znaków zakazu „zakaz wjazdu pojazdów o rzeczywistej masie całkowitej ponad 15 t”, które po przebudowie mostu nie będą wymagane ze względu na projektowane zwiększenie nośności obiektu mostowego,
- montaż nowego oznakowania pionowego ostrzegawczego przed dojazdem do mostu od strony zachodniej (od ul. Solarnia) „zwężenie jezdni – dwustronne” w celu ostrzeżenia o zbliżaniu się do zwężenia jezdni, które może być niebezpieczne dla kierujących,
- wykonanie nowych urządzeń bezpieczeństwa ruchu w postaci obustronnych balustrad na moście w celu zabezpieczenia ruchu pieszych przed upadkiem z wysokości.

STAN ISTNIEJĄCY:

Na odcinku drogi gminnej ul. Modrzewiowej w m. Woźniki objętej zmianą organizacji ruchu, droga jest jednoprzestrzenna krawężnikowa (częściowo bezkrawężnikowa: brak krawężnika od strony dojazdu do mostu od strony północno-wschodniej oraz obustronnie na samym moście). Ponadto droga jest jednojezdniowa z dwoma pasami ruchu z wydzieloną częścią chodnikową od strony południowej. Szerokość pasów ruchu jest zmienna i wynosi 2x3,0 m na dojeździe do mostu od strony zachodniej oraz 2x2,5 m na dojeździe do mostu od strony wschodniej. Szerokość jezdni na moście jest równa 5,85 m, a jezdnie na dojazdach przechodzi w szerokość 6,0 m od strony zachodniej i 5,0 m od strony wschodniej.

Klasa drogi, w ciągu której usytuowany jest most to L - droga lokalna.

Na odcinku przebudowy droga i obiekt mostowy zlokalizowany jest na odcinku prostym w obszarze zabudowanym. Dopuszczalna prędkość w tej strefie jest ograniczona do 40 km/h zgodnie z oznakowaniem B-43. W bliskim sąsiedztwie mostu od strony wschodniej tj. w odległości ok. 45 m zlokalizowane jest skrzyżowanie dróg zwykle poporzędkowane. Droga gminna ul. Modrzewiowa podporządkowana jest do drogi powiatowej ul. Tarnogórskiej.

W obszarze planowanej inwestycji i zmiany organizacji ruchu brak oznakowania poziomego.

W zakresie oznakowania pionowego na dojazdach do mostu w odległości ok. 20 m od mostu usytuowane są znaki B-18 „zakaz wjazdu pojazdów o rzeczywistej masie całkowitej ponad 15 t”, które wprowadzono ze względu na zły stan techniczny istniejącego mostu i jego aktualną nośność.

Przy dojeździe do mostu w odległości ok. 25 m od skrzyżowania z ul. Tarnogorską wraz ze znakiem B-18 usytuowany jest znak B-43 rozpoczynający „strefę ograniczonej prędkości do 40 km/h”. Po przeciwnej stronie jezdni przed opuszczeniem drogi gminnej ul. Modrzewiowej zaraz za mostem w odległości ok. 40 m przed skrzyżowaniem usytuowany jest znak B-44 „koniec strefy ograniczonej prędkości do 40 km/h”. Przed skrzyżowaniem z drogą powiatową z pierwszeństwem przejazdu przy drodze podporządkowanej gminnej usytuowany jest znak A-7 „ustęp pierwszeństwa”. W odległości ok. 40 m za mostem przy drodze gminnej jadąc w kierunku ul. Solarnia usytuowany jest znak D-1 „droga z pierwszeństwem” wraz ze znakiem T-6a pokazującym przebieg drogi z pierwszeństwem i drogi podporządkowanej.

Na obiekcie mostowym usytuowane są obustronne nienormatywne stalowe balustrady o wysokości ok. 102 cm wykonane z rur stalowych, usytuowane w odległości 32 cm od krawędzi jezdni.

Wszystkie istniejące znaki i urządzenia bezpieczeństwa ruchu drogowego widoczne w okolicy przedmiotowej inwestycji przedstawiono na planie sytuacyjnym.

STAN PROJEKTOWANY PRZEDSIĘWZIĘCIA:

W ramach przebudowy obiektu inżynierskiego zostanie rozebrany istniejący most i w jego miejsce wybudowany nowy obiekt mostowy. Szerokość nawierzchni jezdni na obiekcie wynosić będzie

6,0 m, dopasowana do jezdni od strony zachodniej, schodząca obustronnymi skosami 1:10 za mostem do istniejącej szerokości jezdni równej 5,0 m od strony wschodniej. Przekrój poprzeczny jezdni będzie krawężnikowy o wysokości krawężnika 14 cm. Rozbiórka obiektu mostowego skutkuje rozbiórką istniejących obustronnych nienormatywnych balustrad na moście. Na nowym obiekcie zostaną wykonane urządzenia bezpieczeństwa ruchu drogowego, tj. obustronne stalowe balustrady z płaskowników typu U-11a. Nośność projektowanego mostu uwzględnia pojazdy normatywne, których masa całkowita pojazdu nie przekracza 42 t.

PROJEKTOWANA STAŁA ORGANIZACJA RUCHU:

W zakresie wykonania stałej organizacji ruchu projektowane jest:

1. Wykonanie nowego oznakowania pionowego:
 - znak A-12a – „zwężenie jezdni – dwustronne” – znak ostrzegawczy usytuowany 53 m od miejsca zawężania jezdni przechodzącej z szerokości 6,0 m na 5,0 m skosem 1:10,
2. Likwidacja (demontaż) istniejącego oznakowania pionowego:
 - znak B-18 (2 szt.) – „zakaz wjazdu pojazdów o rzeczywistej masie całkowitej ponad 15 t” – znaki zakazu usytuowane po obydwu stronach dojazdów do mostu, które po przebudowie nie będą wymagane ze względu na projektowane podniesienie nośności mostu,
3. Wykonanie nowych urządzeń bezpieczeństwa ruchu drogowego:
 - balustrady metalowe U-11a (2 szt.) o wys. 1,10 m na obustronnych krawężniach obiektu mostowego nad ciekim na odcinku 7,50 m od strony północnej w odległości 0,50 m od krawędzi jezdni i na odcinku 8,65 m od strony południowej przy chodniku dla pieszych w odległości 1,50 m od krawędzi jezdni (w miejsce istniejących nietypowych i nienormatywnych balustrad),
 - ogrodzenie segmentowe U-12a o wysokości 1,10 m z rozstawem słupków co 2,0 m na odcinku 6,0 m zlokalizowane na dojeździe od strony m. Brzeziny przy rowie (w miejsce istniejących nietypowych barierek).

Istniejące pozostałe oznakowanie pionowe na dojazdach bez zmian.

ZESTAWIENIE PROJEKTOWANYCH URZĄDZEŃ BEZPIECZEŃSTWA RUCHU DROGOWEGO:

Symbol urządzenia bezpieczeństwa	Typ urządzenia bezpieczeństwa ruchu	Ilość [szt.]	długość [m]
U-11a	balustrada metalowa	1	7,50
U-11a	balustrada metalowa	1	8,65

ZESTAWIENIE PROJEKTOWANYCH ZNAKÓW DROGOWYCH PIONOWYCH:

Symbol znaku	Nazwa znaku	Ilość [szt.]
A-12a	zwężenie jezdni – dwustronne	1

ZESTAWIENIE ISTNIEJĄCYCH ZNAKÓW DROGOWYCH PIONOWYCH DO LIKWIDACJI:

Symbol znaku	Nazwa znaku	Ilość [szt.]
B-18	zakaz wjazdu pojazdów o rzeczywistej masie całkowitej ponad 15 t	2

WYMAGANIA TECHNICZNE:

Znaki pionowe należy mocować na wysokości minimum 2,2 m mierząc od poziomu nawierzchni chodnika do dolnej krawędzi tarczy znaku oraz w odległości min. 0,50 m od krawędzi jezdni drogi do krawędzi tarczy znaku (zaleca się montaż słupka na poboczu po za chodnikiem jednak nie dalej niż 2,0 m od krawędzi jezdni do krawędzi tarczy znaku).

Grupa wielkości znaków pionowych stosowanych na drogach gminnych – znaki małe (M).

Metalowe balustrady chroniące ruch pieszych na obiekcie mostowym oprócz poręczy i słupków powinny składać się wyłącznie z elementów pionowych (szczeblin) o rozstawie nie większym niż 0,14 m. Dolny poziomy element konstrukcji balustrady łączący szczebliny nie może znajdować się powyżej 0,12 m od poziomu chodnika. Minimalna wysokość balustrad wynosi 1,1 m przy chodnikach dla pieszych. Jako barwę balustrad proponuje się w kolarze zielonym.

Pozostałe zasady umieszczania znaków pionowych muszą być zgodne z obowiązującym Załącznikiem nr 1 do rozporządzenia Ministra Infrastruktury z 2003 r. „Szczegółowe warunki techniczne dla znaków drogowych pionowych i warunki ich umieszczania na drogach”, a pozostałe zasady montażu urządzeń bezpieczeństwa ruchu drogowego muszą być zgodne z obowiązującym Załącznikiem nr 4 do rozporządzenia Ministra Infrastruktury z 2003 r. „Szczegółowe warunki techniczne dla urządzeń bezpieczeństwa ruchu drogowego i warunki ich umieszczania na drogach”.

WYTYCZNE REALIZACJI:

Przed przystąpieniem do wykonywania robót należy:

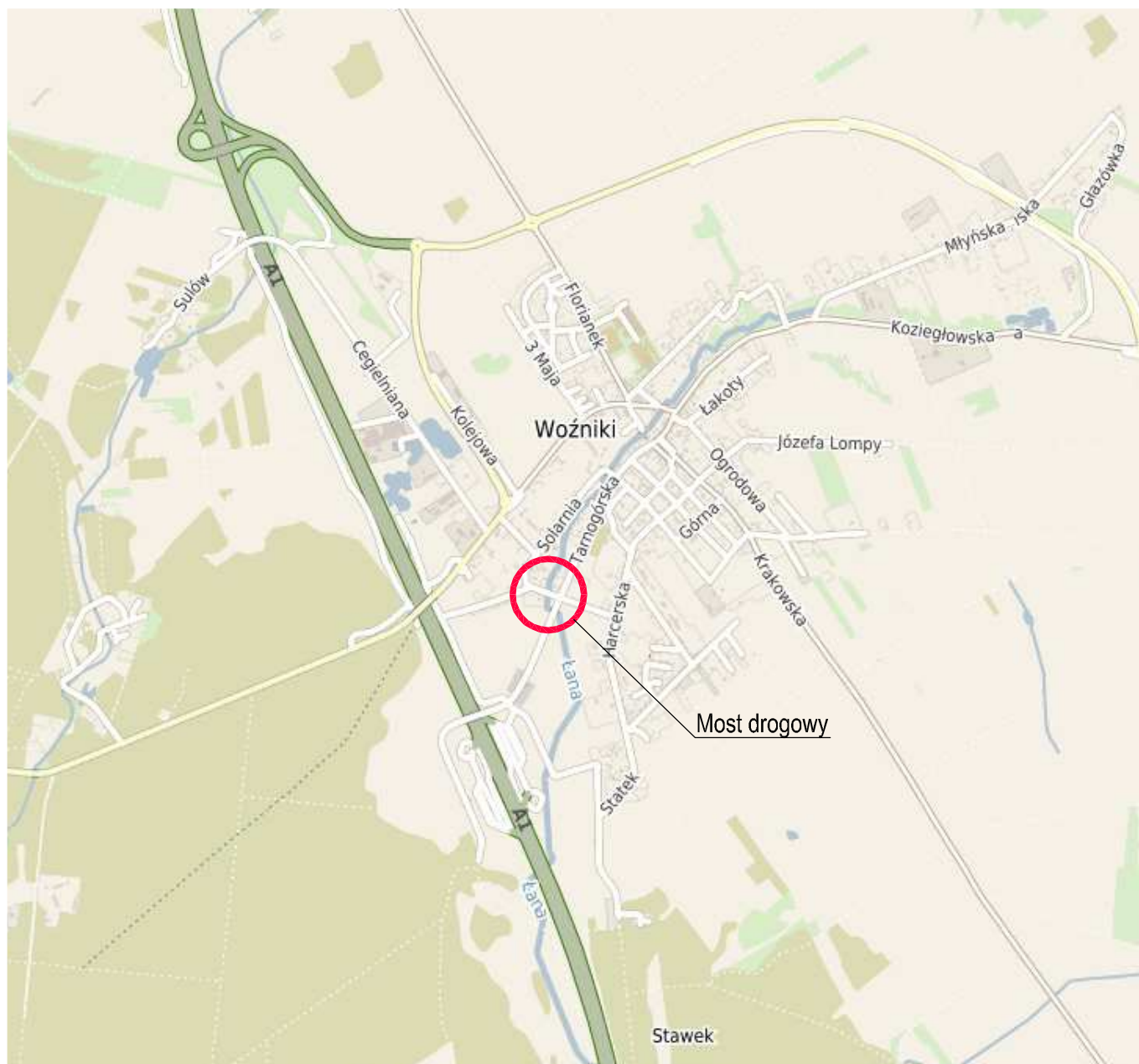
- powiadomić odpowiednie służby o terminie rozpoczęcia i zakończenia robót,
- oznakować i zabezpieczyć teren robót zgodnie z projektem oznakowania (oznakowanie przed i po zakończeniu robót wymaga odbioru przez Zarząd drogi).

PRZEWIDYWANY TERMIN WPROWADZENIA STAŁEJ ORGANIZACJI RUCHU:

lipiec 2022 roku (jednak nie wcześniej niż po wykonaniu przebudowy obiektu inżynierskiego).

Opracował:

mgr inż. Sławomir Żołyński



Miejscowość: Woźniki

Gmina: Woźniki

ul. Modrzewiowa

Powiat: lubliniecki

Województwo: śląskie



BIURO PROJEKTOWE asx-bud

Pl. Mickiewicza 1
47-420 Kuźnia Raciborska
[http:// www.asx-bud.pl](http://www.asx-bud.pl)
E-mail: biuro@asx-bud.pl

Inwestor / Zlecająca:

Gmina Woźniki
Rynek 11
42-289 Woźniki

Tytuł projektu: **PROJEKT STAŁEJ ORGANIZACJI RUCHU w ramach zadania pn.: "Przebudowa mostu przy ul. Modrzewiowej w Woźnikach"**

Obiekt / Adres inwestycji: Most drogowy w ciągu drogi gminnej - ul. Modrzewiowej w m. Woźniki na działce o nr ewid. 180a, obręb 0005 Woźniki

Nr projektu: **asx-02/2021**

Faza projektu: **POR**

Nazwa rysunku:

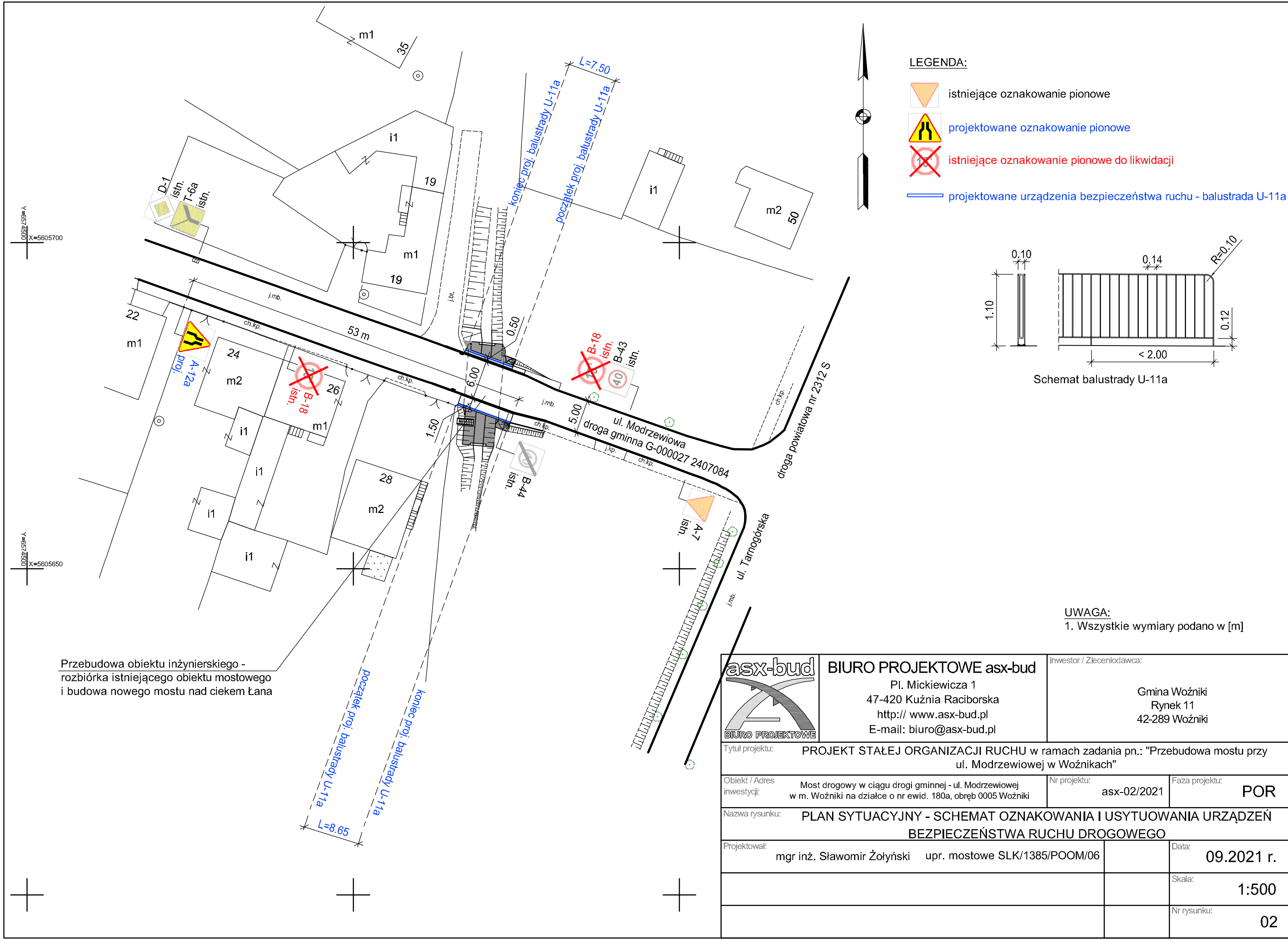
PLAN ORIENTACYJNY

Projektował: mgr inż. Sławomir Żołyński upr. mostowe SLK/1385/POOM/06

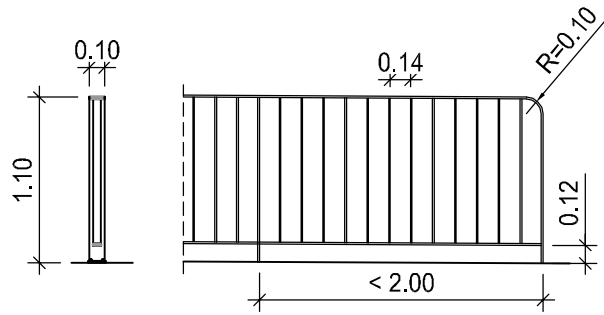
Data: **09.2021 r.**

Skala: **1:25000**

Nr rysunku: **01**



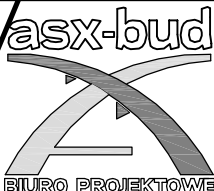
- LEGENDA:
- istniejące oznakowanie pionowe
 - projektowane oznakowanie pionowe
 - istniejące oznakowanie pionowe do likwidacji
 - projektowane urządzenia bezpieczeństwa ruchu - balustrada U-11a



Schemat balustrady U-11a

UWAGA:
1. Wszystkie wymiary podano w [m]

Przebudowa obiektu inżynierskiego -
rozbiórka istniejącego obiektu mostowego
i budowa nowego mostu nad ciekem Łana

 BIURO PROJEKTOWE asx-bud Pl. Mickiewicza 1 47-420 Kuźnia Raciborska http:// www.asx-bud.pl E-mail: biuro@asx-bud.pl		Inwestor / Zleceniodawca: Gmina Woźniki Rynek 11 42-289 Woźniki	
Tytuł projektu: PROJEKT STAŁEJ ORGANIZACJI RUCHU w ramach zadania pn.: "Przebudowa mostu przy ul. Modrzewiowej w Woźnikach"			
Obiekt / Adres inwestycji: Most drogowy w ciągu drogi gminnej - ul. Modrzewiowej w m. Woźniki na działce o nr ewid. 180a, obręb 0005 Woźniki		Nr projektu: asx-02/2021	Faza projektu: POR
Nazwa rysunku: PLAN SYTUACYJNY - SCHEMAT OZNAKOWANIA I USYTUOWANIA URZĄDZEŃ BEZPIECZEŃSTWA RUCHU DROGOWEGO			
Projektował: mgr inż. Sławomir Żołyński upr. mostowe SLK/1385/POOM/06			Data: 09.2021 r.
			Skala: 1:500
			Nr rysunku: 02