

Sekcja Zamówień Publicznych  
os. Na Skarpie 66  
31-913 Kraków

Kraków dnia: 29.07.2020

Pismo: ZP.271-271.15/2020

**O D P O W I E D Ź**  
**na zapytania w sprawie SIWZ**

I. Uprzejmie informujemy, iż do Zamawiającego wpłynęła prośba o wyjaśnienie zapisu specyfikacji istotnych warunków zamówienia, w postępowaniu prowadzonym na podstawie przepisów ustawy z dnia 29 stycznia 2004 roku Prawo Zamówień Publicznych (t.j. Dz.U. z 2019 r. poz. 1843) w trybie **przetarg nieograniczony**, na zakup i dostawę wraz z montażem lub/ i uruchomieniem sprzętu i wyposażenia medycznego dla potrzeb Oddziałów Szpitalnych w ramach zadania pn. Zakupy inwestycyjne dla Szpitala Specjalistycznego im. Stefana Żeromskiego SP ZOZ w Krakowie - umowa nr W/II/851/NW/4/2019 z dnia 05.03.2019”.

**Treść wspomnianej prośby jest następująca:**

**Pytanie 1**

GRUPA 8, poz. 5 i 12-15.

Czy Zamawiający dopuści w Pakiecie nr 8 poz. 5 nożyczki preparacyjne odgięte METZENBAUM, długość 15 cm, pozostałe parametry bez zmian ? Czy Zamawiający dopuści w Pakiecie nr 8 poz. 12-15 rozwieracz maciczny HEGAR o długości 18 cm, pozostałe parametry bez zmian ?

**Odpowiedź: Zgodnie z SIWZ.**

**Pytanie 2**

Grupa 9 – Narzędzia chirurgiczne – Otolaryngologia

Zwracamy się z prośbą o dopuszczenie możliwości składania ofert w zakresie Grupy nr 9 na poszczególne Zestawy narzędzi:

9. 1 FESS

9.2 Zestaw do mikrochirurgii krtani

9.3 Przegroda

9.4 UCHO

9.5 Zestaw do paracentezy ucha

9.6 Zestaw do krtani

Prośbę naszą uzasadniamy faktem, że przedmiot zamówienia w poszczególnych zestawach odpowiada specyfikacji konkretnego producenta narzędzi i co za tym idzie złożenie oferty na cały asortyment w Grupie 9 jest bardzo trudne lub wręcz niemożliwe.

**Odpowiedź: Zamawiający nie dopuszcza.**

**Pytanie 3**

Dotyczy SIWZ

Czy Zamawiający wyrazi zgodę na przesunięcie terminu składania ofert na dzień 11.08.2020?

Zwracam się z prośbą o przesunięcie terminu ze względu na sezon urlopowy, a zmiana terminu składania ofert umożliwi nam przystąpienie do postępowania i złożenie oferty przetargowej.

**Odpowiedź:** Zmiana terminu składania ofert zgodnie ze zmianą ogłoszenia i pkt II niniejszego pisma.

**Pytanie 4**

Dotyczy SIWZ

Czy Zamawiający odstąpi od wymogu przedstawienia referencji w przypadku udowodnienia należycie wykonanej dostawy?

Czy Zamawiający na potwierdzenie należycie wykonanej dostawy zaakceptuje podpisany przez obie strony protokół dostawy oraz odbycie szkolenia przez personel Zamawiającego?

**Odpowiedź:** Tak, zgodnie z pkt. 8.5, ppkt. 1 SIWZ, Wykonawca może przedłożyć poza referencjami również inne dokumenty wystawione przez podmiot, na rzecz którego dostawy były wykonywane.

**Pytanie 5**

Dotyczy Grupa 3 – Łóżka szpitalne elektryczne – 46 sztuk ( w tym jedno z ramą ortopedyczną), szafka przyłóżkowa z blatem bocznym 46 sztuk

Czy Zamawiający dopuści do zaoferowania szafki przyłóżkowej, które posiadają otwartą półkę na podręczne rzeczy pacjenta między szufladą a zamykaną częścią o wymiarach wysokość 140 mm, głębokość 430 mm?

**Odpowiedź:** TAK.

**Pytanie 6**

Pakiet 12: artroskop z oprzyrządowaniem

W ramach pakietu nr 12 – artroskop z oprzyrządowaniem, zwracamy się z prośbą do Zamawiającego o wydzielenie pozycji 1-6 do osobnego pakietu, celem zwiększenia konkurencyjności ofert?

**Odpowiedź:** Zamawiający nie wyraża zgody.

**Pytanie 7**

Dot. grupy 1

Prosimy o dopuszczenie urządzenia wyposażonego w komorę z łączeniami laserowymi. Rozwiązanie takie jest równoważne z komorą głęboko tłoczoną, dodatkowo posiada dożywotnią gwarancję na komorę, czego nie zapewniają producenci komór głęboko tłoczonych. Łączenia te są wykonane z niezwykłą precyzją i nie stwarzają ryzyka osadzania się w nich mikroorganizmów (nie zawierają zagłębień). Nie są nam także znane żadne badania, które wskazywałyby na gromadzenie się bakterii w takich komorach. Ponadto, łączenia te są niezwykle wytrzymałe i nie obniżają parametrów fizycznych i wytrzymałościowych – ciśnienie i temperatura panująca w komorze są kilkunastokrotnie niższe niż minimalnie konieczne, by w jakikolwiek sposób oddziaływać na tak łączoną stal nierdzewną. W razie odmowy, prosimy o uzasadnienie takiej decyzji.

**Odpowiedź:** Zamawiający nie dopuszcza.

**Pytanie 8**

Dot. grupy 1

Prosimy o dopuszczenie urządzenia o wymiarach: 500 mm szer. 500 mm gł. ,1450 mm wys. Zastosowane wymiary pozwalają na bezproblemowe i ergonomiczne umieszczenie urządzenia w pomieszczeniach wszelkiego rodzaju. Zarazem są to wymiary jedynie nieznacznie odbiegające od wymagań Zamawiającego.

**Odpowiedź:** Zamawiający nie dopuszcza.

### **Pytanie 9**

#### Dot. grupy 1

Prosimy o wykreślenie pkt 15 (wymiary komory roboczej). Pojemność myjni-dezynfektorów określana jest za pomocą dopuszczalnej liczby naczyń na cykl. Pojemność określana wymiarami ma znaczenie tylko w przypadku myjni narzędziowych lub sterylizatorów, które przeznaczone są do zróżnicowanych przyrządów. W wypadku myjni-dezynfektorów, taki parametr nie ma żadnego przełożenia na wydajność urządzenia lub jego pracę, a służy jedynie arbitralnemu zawężaniu dopuszczonego asortymentu.

**Odpowiedź: Zamawiający dopuszcza inne wymiary pod warunkiem zachowania minimum załadunku.**

### **Pytanie 10**

#### Dot. grupy 1

Wnosimy od odstąpienia od punktacji w punkcie 17. Uzasadnienie: Elektroawory sterujące sekwencyjnie pracą dysz są bardziej narażone na zabrudzenia w istniejącej instancji wodnej co może doprowadzić do szybszego zapchania się elektroaworów i narazić zamawiającego na płacone naprawy oraz

**Odpowiedź: Zamawiający nie wyraża zgody.**

### **Pytanie 11**

#### Dot. grupy 1

Prosimy o dopuszczenie myjni dezynfektora o innym układzie dysz, gwarantujących w pełni skuteczne mycie, w tym basenów z uchwytem – 10 dysz w tym 5 dysz obrotowych, w tym wysoko wydajne ramię obrotowe. O skuteczności mycia i dezynfekcji decydujące są: a) parametr A0, opisujący poziom dezynfekcji b) realizacja odpowiednich norm (ISO 15883-1, 15883-3). Co więcej, myjnia osiąga parametry znacznie przewyższające te minima (A0 do wartości 3000) oraz posiada badania potwierdzające skuteczność zwalczania nawet wyjątkowo odpornych mikroorganizmów, takich jak *Clostridium difficile*, przy standardowym trybie pracy. Skoro myjnia spełnia zasadne normy, to ilość dysz jest parametrem arbitralnym i nie ma znaczenia dla skuteczności jej pracy, zwłaszcza że jakość mycia zależy także od rozmieszczenia dysz i ich ruchomości (ramiona, dysze obrotowe etc.) W wypadku odmowy dopuszczenia takiego urządzenia, prosimy o uzasadnienie.

**Odpowiedź: Zamawiający nie dopuszcza.**

### **Pytanie 12**

#### Dot. grupy 1

Czy Zamawiający dysponuje niezależnymi badaniami potwierdzającymi niezasadność stosowania ramion obrotowych? Ramiona obrotowe stosowane są powszechnie w urządzeniach stosowanych w centralnych sterylizatorniach (myjni-dezynfektory do naczyń operacyjnych), a zatem w procesach o znacznie wyższych wymogach co do stopnia dezynfekcji, aniżeli przy dezynfekcji kacek i basenów. Ramiona obrotowe są bardzo skutecznym narzędziem mycia i Wykonawca nie znajduje racjonalnych argumentów za wykluczeniem takiego rozwiązania, które wydaje się mieć arbitralny charakter. Prosimy zatem o wskazanie stosownych badań, lub w przeciwnym wypadku dopuszczenie urządzenia stosującego obrotowe ramiona w procesie mycia.

**Odpowiedź: Zamawiający nie dysponuje badaniami j.w. Zamawiający nie dopuszcza urządzenia stosującego ramiona obrotowe w procesie mycia.**

**Pytanie 13**Dot. grupy 1

Czy Zamawiający dopuści wysoko wydajną pompę o mocy 370 W, co przekłada się niższy pobór prądu, przy zachowaniu bardzo dobrych parametrów myjących? W razie odmowy, prosimy o uzasadnienie.

**Odpowiedź: TAK.**

**Pytanie 14**Dot. grupy 1

Czy Zamawiający wymaga, aby myjnia posiadała trójstopniową kontrolę detergentu w pojemniku? Rozwiązanie takie informuje użytkownika, że jest środek w kanistrze, następnie informuje że jest bardzo mało środka, na końcu że środek się skończył. Rozwiązanie takie daje możliwość zamówienia środka z wyprzedzeniem nie powodując przestoju urządzenia.

**Odpowiedź: Zamawiający dopuszcza, ale nie wymaga.**

**Pytanie 15**Dot. grupy 1

Prosimy o dopuszczenie urządzenia o nieznacznie wyższym poborze mocy: 3,0 kW. Jest to nieznaczna różnica względem zaproponowanej wartości, tym bardziej że Zamawiający liczy się z większym poborem mocy w dopuszczonym wariantcie 3-fazowym.

**Odpowiedź: Zamawiający dopuszcza.**

**Pytanie 16**Dot. grupy 1

Czy Zamawiający dopuści do postępowania myjnie z suszeniem konwekcyjnym? Polska Norma nie wymaga automatycznego, mechanicznego schładzania i suszenie naczyń strumieniem powietrza – po zakończonym cyklu pracy naczynia sanitarne poddawane temu procesowi mają być schłodzone, suche, bez skroplin wody na powierzchni i wewnątrz naczyń, nadto zaś naczynia do 5 minut po zakończonym cyklu mycia mają być suche. Stąd też rozwiązanie nasze jest równoważne parametrowi wymaganemu przez Zamawiającego. Oferowane rozwiązanie jest ponadto tańsze w użytkowaniu ponieważ nie wymaga wymiany drogich filtrów.

**Odpowiedź: Zamawiający nie dopuszcza.**

**Pytanie 17**Dot. grupy 1

Prosimy o dopuszczenie urządzenia informującego o błędach jedynie wizualnie. W wypadku wystąpienia błędu, myjnia samoczynnie przerwie pracę, stąd też nie jest konieczna natychmiastowa reakcja użytkownika. Dzięki temu urządzenie nie jest narażone na usterkę wskutek braku reakcji osoby obsługującej je.

**Odpowiedź: Zamawiający nie dopuszcza.**

**Pytanie 18**Dot. grupy 1

Wnosimy o wykreślenie punktu 35, opisane rozwiązanie nie jest przewidziane przez normę PN EN 15883-3. Suszenie konwekcyjne pozwala na samoczynną eliminację pary.

**Odpowiedź: Zamawiający nie wyraża zgody.**

**Pytanie 19**

Dot. grupy 1

Prosimy zamawiającego o wyjaśnienie jaką widzi różnicę między Przyciskiem dotykowym a Przyciskiem membranowym?

**Odpowiedź: Zamawiający wymaga dotykowych przycisków, które tworzą gładką powierzchnię i są łatwe w myciu i dezynfekcji.**

**Pytanie 20**

Dot. grupy 1

Prosimy o odstąpienie od punktacji w punkcie 38 . Uzasadnienie : Zdalny dostęp do urządzenia za pomocą Bluetooth, jest parametrem zbędnym w myjni do kaczek i basenów.

**Odpowiedź: Zgodnie z SIWZ.**

**Pytanie 21**

Grupa 11 – wózkowanna - 1 sztuka

Czy Zamawiający wyrazi zgodę na zaoferowanie wózkowanny o parametrach:

**Dane techniczne**

Szerokość całkowita	73 cm
Długość całkowita	209,5 cm
Wysokość całkowita	87 – 125,5 cm
Szerokość dna wanny	56 cm
Długość dna wanny	186 cm
Wysokość do dna wanny	54,5 – 93 cm,
Waga	70 kg
Obciążenie dopuszczalne	180 kg
Pozycja Trendelenburga	0° – 6°
Pozycja antyTrendelenburga	0° – 10°
Średnica kół	20 cm



**wąż spustowy montowany na stałe**

Spełniająca pozostałe wymagane parametry?

**Odpowiedź: TAK, pozostałe parametry zgodnie z SIWZ.**

**Pytanie 22**

Dotyczy: Grupa 2 – łóżko dziecięce – 8 szt.

Prosimy o możliwość zaoferowania łóżka dziecięcego o poniższych parametrach:

- Szerokość całkowita: 860 mm
- Długość całkowita: 1660 mm
- Wysokość całkowita: 1450 mm
- Wysokość leża od podłogi regulowana 740 – 990 mm, regulacja leża systemem zaczepowym
- Konstrukcja łóżka wykonana z profili stalowych pokrytych lakierem proszkowym, boki i szczyty wypełnione rurkami metalowymi tzw. szczebelkami, narożniki szczytów wykonane z estetycznego, wysokiej jakości tworzywa sztucznego

- Leże łóżka dwusegmentowe o wymiarach 1260 x 600 mm
- Segmenty leża wypełnione płytami ABS
- Ręczna regulacja oparcia pleców w zakresie do 72o (bez dodatkowej siatki zabezpieczającej)
- Łóżko wyposażone w opuszczane poręcze boczne z blokadami uniemożliwiającymi przypadkowe otwarcie (mechanizm zwalniania barierki bocznej umiejscowiony po środku barierki z zabezpieczeniem uniemożliwiającym odbezpieczenie barierki przez dziecko)
- Wysokość barierki 700 mm
- Pozycja Trendelenburga i anty-Trendelenburga 12o
- Łóżko wyposażone w 4 koła na łożyskach tocznych o średnicy 125 mm, cztery koła z blokadą indywidualną jazdy i obrotu
- Łóżko zaopatrzone w krążki odbojowe
- Możliwość montażu na ramie łóżka wieszaka kroplówki
- Elementy wyposażenia łóżka: materac w pokrowcu z tkaniny nieprzemakalnej, paroprzepuszczalnej, zapinany na zamek, dostosowany do wymiarów leża łóżka
- Powierzchnie łóżka odporne na środki dezynfekcyjne

**Odpowiedź: Zgodnie z SIWZ.**

#### **Pytanie 23**

Dotyczy: Grupa 2 – Łóżko dziecięce – 8 szt.

Czy Zamawiający dopuści szafkę przyłóżkową o wysokości 860 mm?

**Odpowiedź: Zgodnie z SIWZ.**

#### **Pytanie 24**

Dotyczy: Grupa 2 – Łóżko dziecięce – 8 szt.

Czy Zamawiający dopuści szafkę przyłóżkową o szerokości 525 mm?

**Odpowiedź: Zgodnie z SIWZ.**

#### **Pytanie 25**

Dotyczy: Grupa 2 – Łóżko dziecięce – 8 szt.

Czy Zamawiający dopuści szafkę przyłóżkową o głębokości 460 mm?

**Odpowiedź: Zgodnie z SIWZ.**

#### **Pytanie 26**

Dotyczy: Grupa 2 – Łóżko dziecięce – 8 szt.

Czy Zamawiający dopuści uchwyty w szafce aluminiowe?

**Odpowiedź: Zgodnie z SIWZ.**

#### **Pytanie 27**

Dotyczy: Grupa 2 – Łóżko dziecięce – 8 szt.

Czy Zamawiający dopuści szafkę przyłóżkową posiadającą blat z płyty HPL w kolorze białym; możliwość wyboru koloru frontów szuflady i drzwiczek (min. 10 kolorów)?

**Odpowiedź: Zgodnie z SIWZ.**

## Pytanie 28

Dotyczy: Grupa 3 – Łóżko szpitalne elektryczne – 46 szt. (w tym jedno z ramą ortopedyczną), szafka przyłóżkowa z blatem bocznym – 46 szt.

Prosimy o możliwość zaoferowania łóżka szpitalnego elektrycznego o poniższych parametrach:

- Czterosekcyjne łóżko wyposażone w elektryczną regulację: podparcia pleców, segmentu ud, wysokości łóżka. Regulacja podudzi mechaniczna. Leże każdego łóżka wyposażone w barierki boczne
- Łóżko wykonane z profili i rur stalowych, pokrytych lakierem proszkowym, odpornych na uszkodzenia mechaniczne i dezynfekcję. Rama łóżka wykonana z profili 30x50 mm zapewniająca wytrzymałość i stabilność bez konieczności stosowania dodatkowych elementów konstrukcyjnych tj. poprzeczki, łączniki. Rama w kolorze jasnoszarym
- Leże oparte na systemie pantograflowym. Konstrukcja łóżka bardzo stabilna, posiadająca cztery punkty podparcia zintegrowane z leżem oraz sześć punktów podparcia zintegrowanych z podstawą łóżka
- Zasilanie 230V, 50-60Hz
- Sterowanie elektryczne łóżka przy pomocy pilota przewodowego z możliwością zablokowania pilota kluczykiem magnetycznym przed przypadkowym użyciem (możliwość zablokowania funkcji zaawansowanych)
- Elektryczne regulacje:
  - kąt segmentu oparcia pleców: 0- 65°
  - kąt segmentu ud: 0-45°
  - wysokości leża łóżka w zakresie: 410 - 815 mm
- Łóżko regulowane przy pomocy 3 niezależnych silników
- Współczynnik zabezpieczający przenikanie cieczy i cząstek stałych IPX6
- Funkcja autoregresji niwelująca ryzyko powstawania odleżyn dzięki minimalizacji nacisku w odcinku krzyżowo-lędźwiowym, a tym samym pełniąc funkcje profilaktyczną. Funkcja podwójnej autoregresji (jednoczesna autoregresja oparcia pleców oraz segmentu uda) 165 mm
- Funkcja CPR w segmencie oparcia pleców realizowana mechanicznie pozwalająca na szybkie wypoziomowanie leżącego pacjenta w celu ułatwienia reanimacji. Dźwignia funkcji CPR wyraźnie oznaczona kolorem pomarańczowym
- Wymiary zewnętrzne łóżka:
  - długość całkowita: 2230 mm
  - szerokość całkowita: 980 mm
- Wymiary leża/materaca: 2000 x 850 mm
- Mechaniczna regulacja podudzia za pomocą sprężyny gazowej o kąt 18°
- Bezpieczne obciążenie robocze łóżka w każdej pozycji 250 kg
- Leże w segmencie oparcia pleców, uda i podudzia wypełnione odejmowanymi płytami HPL przeziernymi dla promieni RTG, segment miednicy stały, stalowy, lakierowany proszkowo
- Każde łóżko wyposażone w materac dopasowany do rozmiarów łóżka. Pokrowiec paroprzepuszczalny, nieprzemakalny, zabezpieczony zamkiem
- Barierki wykonane z wysokiej jakości tworzywa, formowane z jednej części, zaokrąglone (bez łączeń, miejsc klejenia, ostrych krawędzi i rogów) łatwe do dezynfekcji i utrzymania w czystości. Barierki niezależne od siebie z możliwością opuszczenia / odbezpieczenia dowolnej z nich za pomocą klamki dostępnej jedynie dla personelu medycznego. System opuszczania barierki bocznych wspomagany sprężynami gazowymi umożliwiającymi ciche, lekkie i płynne ruchy wykonywane przez personel medyczny. Barierki posiadające

wyprofilowane, wygodne uchwyty ułatwiające pacjentowi wstawanie z łóżka. Uchwyty do wstawania dostępne również po opuszczeniu barierki. Wysokość barierki bocznej 43 cm w celu umożliwienia zastosowania systemów przeciwoślizgowych. Konstrukcja barierki bocznej zapewniająca bezpieczeństwo pacjenta i personelu, zgodne z normą EN 60601-2-52:2010 bez stref mogących spowodować uraz lub przypadkowe zakleszczenie (system anty-urazowy oraz anty-zakleszczeniowy kończyn górnych oraz dolnych). Możliwość opuszczenia barierki poniżej poziomu materaca w sposób ułatwiający transfer pacjenta, a także wstawanie oraz siedzenie na łóżku

- Łóżko wyposażone w cztery ergonomiczne barierki boczne (dwie po każdej stronie), zabezpieczające pacjenta na całej długości leża. Barierki poruszające się wraz segmentem oparcia pleców, chroniące pacjenta również w pozycji siedzącej i fotelowej
- Wyposażenie dodatkowe każdego łóżka: materac opisany powyżej, barierki boczne opisane powyżej, wieszak kroplówki, haczyki na woreczki na mocz
- Szczyty łóżka z tworzywa sztucznego, wyjmowane od strony nóg i głowy. Szczyty wsuwane do tulei zlokalizowanych w narożnikach ramy łóżka
- Rama ortopedyczna do jednego łóżka, która pasuje do zamontowania w dowolnym łóżku
- Cztery koła o średnicy 150 mm z centralną blokadą
- Cztery odbojniki w narożnikach łóżka
- Gniazda na stojaki do kroplówek w narożnikach łóżka. Te same gniazda umożliwiające montaż innych akcesoriów
- Możliwość wyboru kolorów szczytów (min. 8 kolorów)

**Odpowiedź: Zgodnie z SIWZ.**

#### **Pytanie 29**

Dotyczy: Grupa 3 – Łóżko szpitalne elektryczne – 46 szt. (w tym jedno z ramą ortopedyczną), szafka przyłóżkowa z blatem bocznym – 46 szt.

Prosimy o możliwość zaoferowania szafki przyłóżkowej z blatem bocznym o poniższych parametrach:

- Stolik przyłóżkowy z możliwością ustawienia z prawej lub lewej strony łóżka. Możliwość wyboru koloru frontów (6 kolorów do wyboru)
- Stolik wyposażony w szufladę, blaty z płyty HPL oraz część zamykaną drzwiczkami
- Wymiary zewnętrzne stolika:
  - Szerokość całkowita: 424 mm
  - Szerokość z podporą pod blat: 630 mm
  - Głębokość całkowita: 440 mm
  - Wysokość: 825 mm
- Pomiędzy szufladą, a częścią zamykaną miejsce/otwarta półka do odkładania podręcznych rzeczy o wysokości ok. 105 mm
- Pod zabudową stolika zamontowana półka na obuwie, stalowa, lakierowana proszkowo
- Konstrukcja stolika wykonana z blachy lakierowanej proszkowo
- Dodatkowy blat boczny stolika wykonany z płyty HPL o grubości 6 mm. Na blacie bocznym znajdują się ograniczniki zabezpieczające przedmioty przed przypadkowym zsuwaniem się
- Możliwość przełożenia blatu bocznego z prawej lub lewej strony stolika w łatwy sposób bez użycia narzędzi
- Blat boczny stolika regulowany w pionie w zakresie od 740 mm do 1120 mm
- Blat boczny posiada możliwość regulacji kąta pochylenia
- Uchwyty do otwierania drzwiczek i szuflady stalowe



- Korpus stolika zamontowany na postawie z systemem jezdny wyposażonym w cztery koła podwójne, w tym dwa blokowane oraz jedno koło podporowe zintegrowane z białem bocznym, które zapewnia stabilność stolika (śr. 50 mm)

**Odpowiedź: Zgodnie z SIWZ.**

#### **Pytanie 30**

Grupa 8 – narzędzia chirurgiczne – Chirurgia Dzieci

Lp.1 Prosimy o dopuszczenie kleszczyków Crile-Rankin dł. bez zmian.

**Odpowiedź: Zamawiający nie dopuszcza.**

#### **Pytanie 31**

Grupa 8 – narzędzia chirurgiczne – Chirurgia Dzieci

Lp.4 Prosimy o dopuszczenie nożyczek o dł. 140 mm.

**Odpowiedź: Zamawiający nie dopuszcza.**

#### **Pytanie 32**

Grupa 8 – narzędzia chirurgiczne – Chirurgia Dzieci

Lp.6 Prosimy o dopuszczenie imadła Crile-Wood o dł. 180 mm.

**Odpowiedź: Zamawiający nie dopuszcza.**

#### **Pytanie 33**

Grupa 8 – narzędzia chirurgiczne – Chirurgia Dzieci

Lp.7 Prosimy o dopuszczenie imadła Crile-Wood o dł. 150 mm.

**Odpowiedź: Zamawiający nie dopuszcza.**

#### **Pytanie 34**

Grupa 8 – narzędzia chirurgiczne – Chirurgia Dzieci

Prosimy o zmianę kryterium „Termin Dostawy” na następujący:

Ozn war - do 30.12.2020 roku - 0 pkt.

do 30.11.2020 roku - 100 pkt

**Odpowiedź: Zamawiający nie wyraża zgody.**

#### **Pytanie 35**

Dot. Grupa nr 13 Zestawienie warunków i SIWZ rozdz. 3 pkt. 3.2

Zwracamy się z prośbą do Zamawiającego o dopuszczenie urządzenia do suchego rozmrażania osocza – rok produkcji 2019.

**Odpowiedź: Zamawiający dopuszcza.**

#### **Pytanie 36**

Dot. Grupa nr 13

Zwracamy się do Zamawiającego z pytaniem, czy wymaga, aby urządzenie było wyposażone w przystawkę umożliwiającą mieszanie KKCz?

**Odpowiedź: Zamawiający nie wymaga, ale dopuszcza.**

#### **Pytanie 37**

Dot. Grupa nr 13 Warunki gwarancji i serwisu pkt 10

Zwracamy się do Zamawiającego z pytaniem, czy wyrazi zgodę na przeszkolenie dowolnej liczby osób w jednym terminie?

**Odpowiedź: TAK.**

**Pytanie 38**

Dot. Grupa nr 13 Warunki gwarancji i serwisu pkt 10

Zwracamy się z prośbą do Zamawiającego o doprecyzowanie, jakiej dokumentacji serwisowej Zamawiający oczekuje, czy np.: instrukcji obsługi, paszportu technicznego itp.?

Jeżeli Zamawiający oczekuje dostarczenia aktualnie obowiązującej instrukcji serwisowej producenta aparatury medycznej zawartej w Grupie nr 13, to prosimy o wyrażenie zgody, na dopuszczenie złożenia oświadczenia, autoryzowanego przedstawiciela producenta urządzenia w Grupie nr 13, że posiada niezbędną, wymaganą dokumentację serwisową. Ponieważ producent posiada autoryzowany serwis swoich urządzeń – Sarstedt Sp. z o.o., z tego powodu nie udostępnia dokumentacji serwisowej innym podmiotom.

**Odpowiedź: Według Zamawiającego pytanie dotyczy pkt. 11 Warunki gwarancji i serwisu. Zamawiający modyfikuje załącznik nr 7 (dla wszystkich grup) poprzez wykreślenie tego wymogu – w załączeniu aktualny załącznik nr 7 do SIWZ.**

**Pytanie 39**

Dot. SIWZ rozdz. 8 pkt 8.5.4 tabela pkt 2, zapisów umowy § 1 ust. 3

Zamawiający wymaga oświadczenia, że zaoferowany przedmiot zamówienia spełnia wymagania ustawy o wyrobach medycznych z dn. 20.05.2010 r. (Dz.U. 2017 poz. 211 ze zm.).

Zgodnie z Ustawą o wyrobach medycznych z dn. 20.05.2010 r. (Dz.U. nr 107 poz. 679 ze zm.)

klasyfikacji i kwalifikacji wyrobów dokonuje wytwórca produktu. Urządzenie do rozmrażania osocza, oferowane przez naszą firmę w Grupie 13 producent zakwalifikował jako wyrób medyczny, natomiast dodatkowe, składowe tego urządzenia, jak: drukarka i UPS nie są wyrobami medycznymi w myśl w/w Ustawy, ale posiadają znak CE. Drukarka posiada deklarację CE zgodną z normami: PN-EN 61000-6-1, PN-EN 61000-6-3 zgodnymi z dyrektywą 89/336/EEC, zasilacz UPS posiada deklarację CE zgodną z dyrektywami: 2014/35/WE – Dyrektywa LVD, 2014/30/WE – Dyrektywa EMC.

W związku z powyższym zwracamy się z prośbą o dopuszczenie złożenia oświadczenia dla produktów niemedyceńskich oraz o dopisanie w SIWZ rozdz. 8 pkt 8.5.4 tabela pkt 2 i Umowie § 1 ust. 3, że określone wymagania dotyczą oferowanych wyrobów medycznych, a nie całego oferowanego sprzętu.

**Odpowiedź: Zamawiający wyraża zgodę. W związku z tym modyfikuje w tym zakresie SIWZ, projekt umowy oraz załącznik nr 2 do SIWZ.**

**Pytanie 40**

Dot. Formularz ofertowy

Zwracamy się do Zamawiającego z prośbą o wyrażenie zgody na pozostawienie w formularzu ofertowym tylko tych pozycji (Grup), na które Wykonawca składa ofertę.

**Odpowiedź: Zamawiający wyraża zgodę.**

**Pytanie 41**

Dot. Formularz ofertowy pkt 1 Grupa 13

Ponieważ w podstawowy skład urządzenia do rozmrażania osocza wchodzi również urządzenia peryferyjne (występuje na fakturze, jako oddzielne pozycje) takie, jak drukarka i zasilacz UPS, które jako wyroby niemedyceńskie, posiadają podstawową 23 % stawkę VAT, prosimy o dopuszczenie dołączenia do oferty szczegółowej tabeli asortymentowo – cenowej, tak jak Zamawiający wymaga w przypadku innych urządzeń.

**Odpowiedź: vide odpowiedź nr 39 jw.**

**Pytanie 42**

GRUPA 10 - lampa bezcieniowa mobilna - 1 sztuka

Czy Zamawiający zrezygnuje z uruchomienia, montażu i szkolenia, a dopuści wysyłkę lampy firmą kurierską? Sprzęt zarówno prosty w obsłudze jak i montażu, dla wykwalifikowanego personelu nie powinien sprawić żadnych problemów. Rezygnacja z tego wymogu pozwoli uniknąć dodatkowych (niepotrzebnych) kosztów, które podwyższą znacznie wartość oferty.

**Odpowiedź: Nie, Zamawiający nie dopuszcza takiej możliwości.**

**Pytanie 43**

GRUPA 10 - lampa bezcieniowa mobilna - 1 sztuka

Czy Zamawiający dopuści lampę z czaszą o średnicy 21,5 cm?

**Odpowiedź: TAK.**

**Pytanie 44**

GRUPA 10 - lampa bezcieniowa mobilna - 1 sztuka

Czy Zamawiający dopuści ilość diod LED – 15 (5 modułów po 3 diody białe) ?

Ilość diod LED nie powinna stanowić kryterium wykluczającego jeśli lampa spełnia pozostałe istotne wymagania dotyczące oświetlenia. Dla użytkownika ilość diod LED nie ma wpływu na komfort pracy o ile lampa jest w stanie zagwarantować satysfakcjonujące oświetlenie pola zabiegowego oraz jednorodność plamy świetnej.

**Odpowiedź: TAK.**

**Pytanie 45**

GRUPA 10 - lampa bezcieniowa mobilna - 1 sztuka

Czy Zamawiający dopuści ilość diod LED – 12 (diody białe) ?

Ilość diod LED nie powinna stanowić kryterium wykluczającego jeśli lampa spełnia pozostałe istotne wymagania dotyczące oświetlenia. Dla użytkownika ilość diod LED nie ma wpływu na komfort pracy o ile lampa jest w stanie zagwarantować satysfakcjonujące oświetlenie pola zabiegowego oraz jednorodność plamy świetnej.

**Odpowiedź: TAK.**

**Pytanie 46**

GRUPA 10 - lampa bezcieniowa mobilna - 1 sztuka

Czy Zamawiający wyrazi zgodę na temperaturę barwową 4750 K ? Jest to temperatura zbliżona do światła naturalnego.

**Odpowiedź: TAK.**

**Pytanie 47**

GRUPA 10 - lampa bezcieniowa mobilna - 1 sztuka

Czy Zamawiający dopuści lampę z płynną bezdotykową regulacją natężenia światła w zakresie 10%-100% realizowaną poprzez czujnik umieszczony na czaszy, który służy również jako włącz/wyłącz. Takie rozwiązanie znacznie ułatwi komfort pracy i przeciwdziała zakażeniom krzyżowym. Rozwiązanie tożsame z wymaganym.

**Odpowiedź: TAK.**

**Pytanie 48**

GRUPA 10 - lampa bezcieniowa mobilna - 1 sztuka

Czy Zamawiający dopuści lampę z regulacją natężenia światła w zakresie 20%-100% realizowaną

poprzez przyciski membranowe (5 diod) umieszczony na czaszy, który służy również jako włącz/wyłącz. Rozwiązanie tożsame z wymaganym.

**Odpowiedź: TAK.**

**Pytanie 49**

GRUPA 10 - lampa bezcieniowa mobilna - 1 sztuka

Czy Zamawiający wyrazi zgodę na lampę wyposażoną tylko w uchwyt sterylny (nie zaburzający wiązki światła) umieszczony z boku czaszy do pozycjonowania lampą? W lampach tego typu i przy tak niewielkich rozmiarach uchwyt sterylny jest w zupełności wystarczający do pozycjonowania czaszą.

**Odpowiedź: Zamawiający nie wyraża zgody.**

**Pytanie 50**

GRUPA 10 - lampa bezcieniowa mobilna - 1 sztuka

Czy Zamawiający wyrazi zgodę na lampę z kablem zasilającym o długości ok. 4 metrów?

**Odpowiedź: Nie, Zamawiający nie wyraża zgody.**

**Pytanie 51**

GRUPA 10 - lampa bezcieniowa mobilna - 1 sztuka

Czy Zamawiający wyrazi zgodę na lampę z kablem zasilającym o długości ok. 3 metrów?

**Odpowiedź: Zamawiający nie wyraża zgody.**

**Pytanie 52**

GRUPA 10 - lampa bezcieniowa mobilna - 1 sztuka

Czy Zamawiający wyrazi zgodę na lampę ze statywem bez uchwytu do zawieszenia kabla zasilającego?

**Odpowiedź: Zamawiający nie wyraża zgody.**

**Pytanie 53**

GRUPA 10 - lampa bezcieniowa mobilna - 1 sztuka

Czy Zamawiający wyrazi zgodę żeby kopuła lampy zawieszona na wysięgniku z uchylnym ramieniem, umożliwiającym regulację wysokości lampy w zakresie 118,5 cm?

**Odpowiedź: TAK.**

**Pytanie 54**

Dot. Grupy 3

Czy Zamawiający dopuści łóżko z możliwością wyboru koloru ramy leża spośród dwóch kolorów?

**Odpowiedź: TAK.**

**Pytanie 55**

Dot. Grupy 3

Czy Zamawiający dopuści łóżko z leżem podpartym w 4 punktach, z system ramion wnoszących?

**Odpowiedź: NIE.**

**Pytanie 56**

Dot. Grupy 3

Czy Zamawiający dopuści łóżko z pilotem, który można zablokować za pomocą kluczyka, ale nie magnetycznego (kluczyk ręczny/mechaniczny)?

**Odpowiedź: NIE.**

**Pytanie 57**

Dot. Grupy 3

Czy Zamawiający dopuści łóżko z regulacją segmentu uda w zakresie 0-40°?

**Odpowiedź: TAK.**

**Pytanie 58**

Dot. Grupy 3

Czy Zamawiający dopuści łóżko z regulacją wysokości leża w zakresie 400-800 mm?

**Odpowiedź: TAK.**

**Pytanie 59**

Dot. Grupy 3

Czy Zamawiający dopuści łóżko zgodne z IP44?

**Odpowiedź: NIE**

**Pytanie 60**

Dot. Grupy 3

Czy Zamawiający dopuści łóżko z autoregresją w części lędźwiowej (autoregresja tylko oparcia pleców) w zakresie 9 cm, która nie ma wpływu na profilaktykę przeciwoodleżynową? Funkcja autoregresji nie ma nic wspólnego z odleżynami. Przy odleżynach wyższego stopnia w okolicach kości ogonowej nie powinno stosować się pozycji łamanych wysokich leża. Pacjenci z odleżynami powinni leżeć na leżu prostym i właściwym materacu przeciwoodleżynowym zmiennociśnieniowym. Autoregresja służy tylko i wyłącznie do bezpiecznego załamywania się i nie zakleszczania materaca piankowego podkładowego oraz większego komfortu siedzenia. Dzięki autoregresji przedłużamy czas użytkowania materaca, który nie posiada ryflowań (nacięć) we właściwych miejscach załamań leża.

**Odpowiedź: TAK.**

**Pytanie 61**

Dot. Grupy 3

Czy Zamawiający dopuści łóżko o szerokości całkowitej 1025 mm?

**Odpowiedź: TAK.**

**Pytanie 62**

Dot. Grupy 3

Czy Zamawiający dopuści łóżko z leżem o szerokości 900 mm, co nieznacznie różni się od parametru oczekiwanego?

**Odpowiedź: NIE.**

**Pytanie 63**

Dot. Grupy 3

Czy Zamawiający dopuści łóżko z leżem wypełnionym metalową siatką?

**Odpowiedź: NIE.**

**Pytanie 64**

Dot. Grupy 3

Czy Zamawiający dopuści łóżko z materacem jednoczęściowym, z nacięciami kompatybilnymi z segmentami leża?

**Odpowiedź: TAK**

**Pytanie 65**

Dot. Grupy 3

Czy Zamawiający dopuści łóżko z barierkami bocznymi składającymi się z trzech poziomych profili (jeden profil wymiary 4 x 2 cm)?

**Odpowiedź: TAK, pozostałe parametry zgodnie z SIWZ.**

**Pytanie 66**

Dot. Grupy 3

Czy Zamawiający dopuści łóżko z centralną blokadą kół?

**Odpowiedź: TAK.**

**Pytanie 67**

Dot. Grupy 3

Czy Zamawiający dopuści łóżko z centralną blokadą kół, z czego jedno koło kierunkowe?

**Odpowiedź: NIE.**

**Pytanie 68**

Dot. Grupy 3

Czy Zamawiający dopuści łóżko z główną konstrukcją leża wykonaną z profili stalowych o wymiarach 2,5 x 4 cm, co nieznacznie różni się od parametru oczekiwanego?

**Odpowiedź: NIE.**

**Pytanie 69**

Dot. Grupy 3

Czy Zamawiający dopuści łóżko z regulacją segmentu uda w zakresie 0-43°?

**Odpowiedź: TAK.**

**Pytanie 70**

Dot. Grupy 3

Czy Zamawiający dopuści łóżko z regulacją wysokości leża w zakresie 380-810 mm?

**Odpowiedź: TAK.**

**Pytanie 71**

Dot. Grupy 3

Czy Zamawiający dopuści łóżko o szerokości całkowitej 990 mm, co nieznacznie różni się od parametru oczekiwanego?

**Odpowiedź: TAK.**

**Pytanie 72**

Dot. Grupy 3

Czy Zamawiający dopuści łóżko z leżem wypełnionym płytą HPL tylko w segmencie pleców oraz pozostałymi segmentami wypełnionymi siatką metalową?

**Odpowiedź: NIE.**

**Pytanie 73**

Dot. Grupy 3

Czy Zamawiający dopuści łóżko z kołami o średnicy 150 mm?

**Odpowiedź: TAK.**

**Pytanie 74**

Dot. Grupy 3

Czy Zamawiający dopuści szafkę przyłóżkową z korpusem wykonanym z profili aluminiowych, z ramkami szuflad oraz bokami szafki wykonanymi z ocynkowanej blachy stalowej malowanej proszkowo, z blatami oraz frontami szuflad wykonanymi z tworzywa hpl?

**Odpowiedź: NIE.**

**Pytanie 75**

Dot. Grupy 3

Czy Zamawiający dopuści szafkę przyłóżkową z możliwością wyboru koloru korpusu szafki spośród dwóch kolorów oraz możliwością wyboru blatów oraz czół szuflad spośród ośmiu kolorów?

**Odpowiedź: TAK.**

**Pytanie 76**

Dot. Grupy 3

Czy Zamawiający dopuści szafkę przyłóżkową składającą się z dwóch szuflad oraz otwartych półek zarówno pod górną, jak i dolną szufladą?

**Odpowiedź: NIE.**

**Pytanie 77**

Dot. Grupy 3

Czy Zamawiający dopuści szafkę przyłóżkową, której blat górny posiada na 2 bocznych krawędziach listwy aluminiowe w kształcie litery C oraz na tylnej krawędzi aluminiowy reling oraz blatem bocznym wyposażonym w 2 listwy aluminiowe w kształcie litery C?

**Odpowiedź: TAK.**

**Pytanie 78**

Dot. Grupy 3

Czy Zamawiający dopuści szafkę przyłóżkową bez elementów z ABS?

**Odpowiedź: NIE.**

**Pytanie 79**

Dot. Grupy 3

Czy Zamawiający dopuści szafkę przyłóżkową bez powłok antybakteryjnych?

**Odpowiedź: TAK**

**Pytanie 80**

Dot. Grupy 3

Czy Zamawiający dopuści szafkę przyłóżkową o wysokości 880 mm, szerokości bez blatu bocznego 440 mm, szerokości ze złożonym blatem bocznym 555 mm, głębokości 450 mm?

**Odpowiedź: TAK.**

**Pytanie 81**

Dot. Grupy 3

Czy Zamawiający dopuści szafkę przyłóżkową z półką otwartą między szufladami o wysokości 167 mm?

**Odpowiedź: NIE.**

**Pytanie 82**

Dot. Grupy 3

Czy Zamawiający dopuści szafkę przyłóżkową z szufladą górną o wysokości 110 mm oraz szufladą dolną o wysokości 360 mm?

**Odpowiedź: NIE.**

**Pytanie 83**

Dot. Grupy 3

Czy Zamawiający dopuści szafkę przyłóżkową z szufladami o głębokości 350 mm?

**Odpowiedź: TAK.**

**Pytanie 84**

Dot. Grupy 3

Czy Zamawiający dopuści szafkę przyłóżkową z regulacją wysokości blatu bocznego w zakresie 760-1110 mm?

**Odpowiedź: TAK.**

**Pytanie 85**

dot. GRUPY 5

Czy Zamawiający w Grupie 5, może podać rodzaj stropu w pomieszczeniu, w którym będzie zamontowana lampa operacyjna?

**Odpowiedź: strop ACKERMANA.**

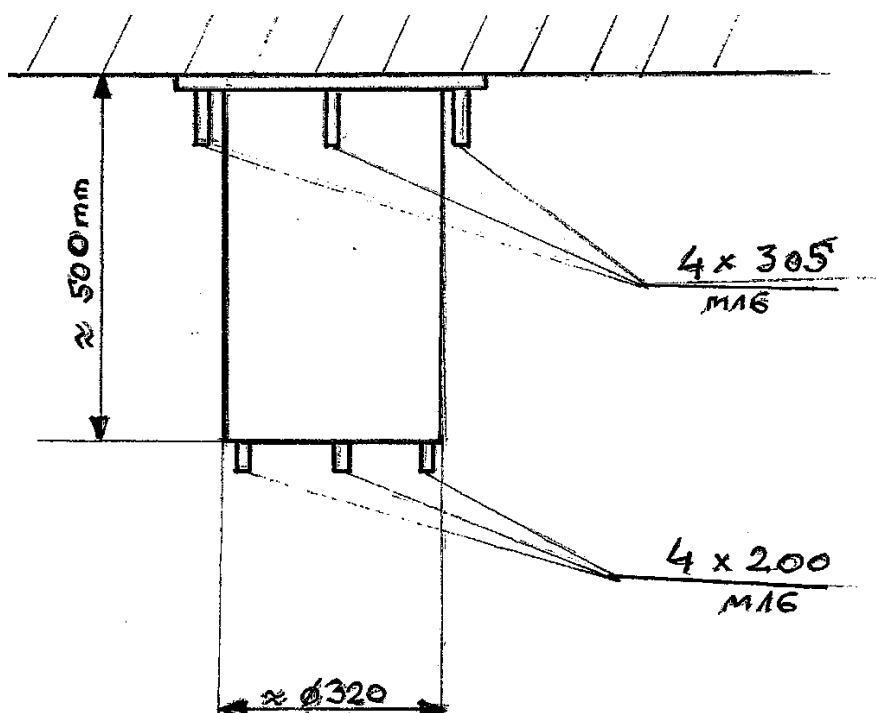
**Pytanie 86**

dot. GRUPY 5

Czy Zamawiający w Grupie 5, może podać rozmiar i rozstaw śrub mocujących zawieszenie dotychczasowej lampy operacyjnej?

**Odpowiedź: jak na rys. poniżej**





#### Pytanie 87

dot. GRUPY 5

Czy Zamawiający w Grupie 5, pkt. 29 będzie wymagał lampy z zamontowanym dedykowanym dotykowym zewnętrznym sterownikiem lamp i kamery, z możliwością instalacji na ścianie lub kolumnie chirurgicznej?

**Odpowiedź: NIE.**

#### Pytanie 88

Grupa 9 - narzędzia chirurgiczne - Otolaryngologia

Dotyczy pkt 12 (FESS) Czy Zamawiający dopuści Kleszczyki okienkowe, skierowane do dołu, otwierane prawostronnie, dł. rob. 100mm z kanałem płuczącym?

**Odpowiedź: TAK.**

#### Pytanie 89

Grupa 9 - narzędzia chirurgiczne - Otolaryngologia

Dotyczy pkt 13 (FESS) Czy Zamawiający dopuści Kleszczyki okienkowe, skierowane do dołu, otwierane lewostronnie, dł. rob. 100mm z kanałem płuczącym?

**Odpowiedź: TAK.**

#### Pytanie 90

Grupa 9 - narzędzia chirurgiczne - Otolaryngologia

Dotyczy pkt 2 (Zestaw do mikrochirurgii krtani) Czy Zamawiający dopuści Laryngoskop do spoidła przedniego a/b/c = 26/17/13 x 180 mm, Laryngoskop umożliwia jednocześnie podłączenie światłowodu i rurki ssącej do oddymiania?

**Odpowiedź: TAK.**

#### Pytanie 91

Grupa 9 - narzędzia chirurgiczne - Otolaryngologia

Dotyczy pkt 26 (Ucho) Czy Zamawiający dopuści Kleszcze naczyniowe HALSTEAD typu "Mosquito", zakrzywione, dł. 12,5 cm?

**Odpowiedź: TAK.**

#### **Pytanie 92**

Grupa 3- łóżko szpitalne elektryczne- 46 sztuk (w tym jedno z ramą ortopedyczną)

Punkt 2 tabeli: Czy zamawiający dopuści do zaoferowania łóżko wykonane z profili i rur stalowych, pokrytych lakierem proszkowym, odpornych na uszkodzenia mechaniczne i dezynfekcję. Rama łóżka wykonana z profili 25 x 50mm zapewniająca wytrzymałość i stabilność bez konieczności stosowania dodatkowych elementów konstrukcyjnych. Kolor ramy biały tj. RAL9002?

**Odpowiedź: Zamawiający nie dopuszcza: kolor ramy biały tj. RAL9002, pozostałe parametry są dopuszczane.**

#### **Pytanie 93**

Grupa 3- łóżko szpitalne elektryczne- 46 sztuk (w tym jedno z ramą ortopedyczną)

Punkt 3 tabeli: Czy zamawiający dopuści do zaoferowania łóżko, w którym podstawę stanowi pantograf, podpierający leże w 6 punktach, gwarantując stabilność leża?

**Odpowiedź: TAK.**

#### **Pytanie 94**

Grupa 3- łóżko szpitalne elektryczne- 46 sztuk (w tym jedno z ramą ortopedyczną)

Punkt 6 tabeli: Czy zamawiający dopuści do zaoferowania łóżko z elektryczną regulacją kąta segmentu ud, co jest parametrem lepszym?

**Odpowiedź: Zgodnie z SIWZ.**

#### **Pytanie 95**

Grupa 3- łóżko szpitalne elektryczne- 46 sztuk (w tym jedno z ramą ortopedyczną)

Punkt 6 tabeli: Czy zamawiający dopuści do zaoferowania łóżko z elektryczną regulacją wysokości leża w zakresie 810 mm do 840 mm?

**Odpowiedź: NIE.**

#### **Pytanie 96**

Grupa 3- łóżko szpitalne elektryczne- 46 sztuk (w tym jedno z ramą ortopedyczną)

Punkt 7 tabeli: Punkt 6 tabeli: Czy zamawiający dopuści do zaoferowania łóżko regulowane przy pomocy 4 niezależnych silników? Dwa znajdują się w leżu, a dwa w podstawie łóżka.

**Odpowiedź: TAK.**

#### **Pytanie 97**

Grupa 3- łóżko szpitalne elektryczne- 46 sztuk (w tym jedno z ramą ortopedyczną)

Punkt 8 tabeli: Punkt 6 tabeli: Czy zamawiający dopuści do zaoferowania łóżko, w którym współczynnik zabezpieczający przenikanie cieczy i cząstek stałych to IPX4?

**Odpowiedź: NIE.**

#### **Pytanie 98**

Grupa 3- łóżko szpitalne elektryczne- 46 sztuk (w tym jedno z ramą ortopedyczną)

Punkt 9 tabeli: Punkt 6 tabeli: Czy zamawiający dopuści do zaoferowania łóżko z funkcją autoregresji 165 mm (autoregresja oparcia pleców 120 mm, autoregresja segmentu uda 45 mm)?

**Odpowiedź: Zgodnie z SIWZ.**

**Pytanie 99**

Grupa 3- łóżko szpitalne elektryczne- 46 sztuk (w tym jedno z ramą ortopedyczną)

Punkt 11 tabeli: Czy zamawiający dopuści do zaoferowania łóżko o szerokości całkowitej 990 mm z podniesionymi barierkami bocznymi oraz 955 mm z opuszczonymi barierkami bocznymi?

**Odpowiedź: TAK.**

**Pytanie 100**

Grupa 3- łóżko szpitalne elektryczne- 46 sztuk (w tym jedno z ramą ortopedyczną)

Punkt 12 tabeli: Czy zamawiający dopuści do zaoferowania łóżko o wymiarach leża 2005 x 885mm?

**Odpowiedź: NIE.**

**Pytanie 101**

Grupa 3- łóżko szpitalne elektryczne- 46 sztuk (w tym jedno z ramą ortopedyczną)

Punkt 13 tabeli: Czy zamawiający dopuści do zaoferowania łóżko z mechaniczną regulacją podudzia za pomocą mechanizmu zapadkowego w zakresie 0°-28°, co jest parametrem lepszym?

**Odpowiedź: TAK.**

**Pytanie 102**

Grupa 3- łóżko szpitalne elektryczne- 46 sztuk (w tym jedno z ramą ortopedyczną)

Punkt 15 tabeli: Czy zamawiający dopuści do zaoferowania łóżko, którego leże wypełnione jest czterema płytami HPL o grubości 6 mm, przeziernymi dla promieni RTG na całej długości, demontowanymi bez użycia narzędzi?

**Odpowiedź: TAK.**

**Pytanie 103**

Grupa 3- łóżko szpitalne elektryczne- 46 sztuk (w tym jedno z ramą ortopedyczną)

Punkt 16 tabeli: Czy zamawiający dopuści do zaoferowania łóżko wyposażone w materac dopasowany do rozmiarów łóżka. Materac jest jednoczęściowy, paroprzepuszczalny, w zdejmowanym pokrowcu nieprzemakalnym, zabezpieczony zamkiem ukrytym?

**Odpowiedź: NIE.**

**Pytanie 104**

Grupa 3- łóżko szpitalne elektryczne- 46 sztuk (w tym jedno z ramą ortopedyczną)

Punkt 17 i 18 tabeli: Czy zamawiający dopuści do zaoferowania łóżko, które posiada tworzywowe, dzielone i dwuczęściowe barierki boczne, wykonane w technologii rozdmuchu, zabezpieczające pacjenta na całej długości, wytworzone z tworzywa z użyciem technologii powodującej hamowanie namnażania się bakterii i wirusów? Zdjęcie poglądowe poniżej:



**Odpowiedź: Zgodnie z SIWZ.**

**Pytanie 105**

Grupa 3- łóżko szpitalne elektryczne- 46 sztuk (w tym jedno z ramą ortopedyczną)

Punkt 19 tabeli: Czy zamawiający dopuści do zaoferowania łóżko, w którym wieszak worka na mocz wykonany jest z tworzywa?

**Odpowiedź: TAK.**

**Pytanie 106**

Grupa 3- łóżko szpitalne elektryczne- 46 sztuk (w tym jedno z ramą ortopedyczną)

Punkt 20 tabeli: Czy zamawiający dopuści do zaoferowania łóżko w którym szczyty wykonane są w technologii rozdmuchu, wyjmowane od strony nóg i głowy? Szczyty wsuwane do tulei zlokalizowanych w narożnikach ramy łóżka.

**Odpowiedź: TAK.**

**Pytanie 107**

Grupa 3- łóżko szpitalne elektryczne- 46 sztuk (w tym jedno z ramą ortopedyczną)

Punkt 22 tabeli: Czy zamawiający dopuści do zaoferowania łóżko z czterema kołami o średnicy 150 cm z centralną blokadą kół oraz z możliwością blokowania do jazdy na wprost w jednym kole?

**Odpowiedź: NIE.**

**Pytanie 108**

Grupa 3- łóżko szpitalne elektryczne- 46 sztuk (w tym jedno z ramą ortopedyczną)

Punkt 25 tabeli: Czy zamawiający dopuści do zaoferowania łóżko z możliwością wyborów 3 kolorów szczytów?

**Odpowiedź: NIE.**

**Pytanie 109**

Grupa 3 - Szafka przyłóżkowa z blatem bocznym- 46 sztuk:

Punkt 1 tabeli: Czy zamawiający dopuści do zaoferowania stolik przyłóżkowy, w którym nie ma możliwości wyboru koloru korpusu (RAL9002) natomiast jest możliwość wyboru koloru frontów drzwiczek i szuflady spośród 8 kolorów.

**Odpowiedź: NIE.**

**Pytanie 110**

Grupa 3 - Szafka przyłóżkowa z blatem bocznym- 46 sztuk:

Punkt 2 tabeli: Czy zamawiający dopuści do zaoferowania stolik wyposażony w szufladę, blat wykonany z tworzywa ABS oraz część zamykaną z drzwiczkami wykonaną ze stali? Blat główny posiada ograniczniki zabezpieczające przed zsuwaniem się przedmiotów.

**Odpowiedź: TAK.**

**Pytanie 111**

Grupa 3 - Szafka przyłóżkowa z blatem bocznym- 46 sztuk:

Punkt 3 tabeli: Czy zamawiający dopuści do zaoferowania stolik o wymiarach zewnętrznych:

- szerokość stolika (bez blatu bocznego) 510 mm;
- szerokość stolika ze złożonym blatem bocznym 510 cm;
- szerokość stolika z rozłożonym blatem bocznym 1245mm;
- głębokość stolika 390 mm;
- wysokość stolika (bez blatu bocznego) 860 mm?

**Odpowiedź: TAK.**

**Pytanie 112**

Grupa 3 - Szafka przyłóżkowa z blatem bocznym- 46 sztuk:

Punkt 4 tabeli: Czy zamawiający dopuści do zaoferowania stolik w którym pomiędzy szufladą a częścią zamykaną miejsce- otwarta półka o wysokości 180 mm?

**Odpowiedź: NIE.**

**Pytanie 113**

Grupa 3 - Szafka przyłóżkowa z blatem bocznym- 46 sztuk:

Punkt 5 tabeli: Czy zamawiający dopuści do zaoferowania stolik bez dodatkowej półki na obuwie?

Zdjęcie poglądowe stolika poniżej



**Odpowiedź: NIE.**

**Pytanie 114**

Grupa 3 - Szafka przyłóżkowa z blatem bocznym- 46 sztuk:

Punkt 6 tabeli: Czy zamawiający dopuści do zaoferowania stolik o wymiarach szuflady: szerokość 355 mm x głębokość 380 mm?

**Odpowiedź: TAK.**

**Pytanie 115**

Grupa 3 - Szafka przyłóżkowa z blatem bocznym- 46 sztuk:

Punkt 7 tabeli: Czy zamawiający dopuści do zaoferowania stolik w którym wymiary części zamykanej stolika: szerokość 389, głębokość 378 mm?

**Odpowiedź: TAK.**

**Pytanie 116**

Grupa 3 - Szafka przyłóżkowa z blatem bocznym- 46 sztuk:

Punkt 8 tabeli: Czy zamawiający dopuści do zaoferowania stolik o konstrukcji lekkiej, kontenerowej, wykonany z blachy ocynkowanej, lakierowanej proszkowo, która nie jest obudowana po bokach tworzywem ABS?

**Odpowiedź: NIE.**

**Pytanie 117**

Grupa 3 - Szafka przyłóżkowa z blatem bocznym- 46 sztuk:

Punkt 9 tabeli: Czy zamawiający dopuści do zaoferowania stolik z dodatkowym blatem bocznym wykonanym z tworzywa ABS o grubości 18 mm? Na blacie bocznym znajdują się ograniczniki zabezpieczające przedmioty przed przypadkowym zsuwaniem się o grubości 28 mm?

**Odpowiedź: TAK.**

**Pytanie 118**

Grupa 3 - Szafka przyłóżkowa z blatem bocznym- 46 sztuk:

Punkt 10 tabeli: Czy zamawiający dopuści do zaoferowania stolik z zakresem regulacji blatu bocznego w pionie od 760 mm do 1060 mm?

**Odpowiedź: TAK.**

**Pytanie 119**

Grupa 3 - Szafka przyłóżkowa z blatem bocznym- 46 sztuk:

Punkt 13 tabeli: Czy zamawiający dopuści do zaoferowania stolik w którym uchwyty do otwierania drzwiczek i szuflady nie są pokryte antybakteryjną powłoką?

**Odpowiedź: NIE.**

**Pytanie 120**

Grupa 3 - Szafka przyłóżkowa z blatem bocznym- 46 sztuk:

Punkt 14 tabeli: Czy zamawiający dopuści do zaoferowania stolik wyposażony w cztery podwójne koła o średnicy 50 mm, w tym dwa z blokadą, ale bez jednego koła podporowego zintegrowanego z blatem bocznym?

**Odpowiedź: NIE.**

**Pytanie 121**

Dotyczy przedmiotu zamówienia: Grupa 5 Lampa operacyjna dwuczaszowa

Czy Zamawiający dopuści do zaoferowania wysokiej jakości lampę operacyjną (kopuła główna i 2 satelitarne) wyposażoną w białe diody LED nowej generacji oraz dodatkowo w diody LED emitujące światło barwy czerwonej służące do dodatkowego ocieplenia barwy światła (regulacja temperatury barwowej) z możliwością ich wyłączenia bez wpływu na wartość maksymalnego natężenia światła? Oferowane rozwiązanie jest równoważne gdyż również zagwarantuje idealnie białe światło w polu operacyjnym z możliwością szerokiej regulacji temperatury barwowej i spełni wymagania Zamawiającego.

**Odpowiedź: Zamawiający nie wymaga, ale dopuszcza.**

#### **Pytanie 122**

Dotyczy przedmiotu zamówienia: Grupa 5 Lampa operacyjna dwuczaszowa

Czy Zamawiający dopuści do zaoferowania lampę operacyjną (kopuła główna i 2 satelitarne) o współczynnikach odwzorowania barw na poziomie  $Ra \geq 95$ ,  $R9 \geq 95$  ?, Wszystkie parametry potwierdzone przez producenta lamp Brandon Medical

**Odpowiedź: TAK.**

#### **Pytanie 123**

Dotyczy przedmiotu zamówienia: Grupa 5 Lampa operacyjna dwuczaszowa

Czy Zamawiający dopuści lampę operacyjną, której czasz główna oraz satelitarna składa się z 6 modułów świetlnych, każdy po 15 diod co daje 90 diod na czaszę?

**Odpowiedź: NIE.**

#### **Pytanie 124**

Dotyczy przedmiotu zamówienia: Grupa 5 Lampa operacyjna dwuczaszowa

Czy Zamawiający dopuści lampę, w której ewentualna wymiana diod odbywa się poprzez otwarcie obudowy czaszy za pomocą dedykowanego narzędzia?

**Odpowiedź: NIE.**

#### **Pytanie 125**

Dotyczy przedmiotu zamówienia: Grupa 5 Lampa operacyjna dwuczaszowa

Czy Zamawiający dopuści lampę z elektronicznie regulowanym zakresem średnicy pola w przedziale 200-420mm?

**Odpowiedź: TAK.**

#### **Pytanie 126**

Dotyczy przedmiotu zamówienia: Grupa 5 Lampa operacyjna dwuczaszowa

Czy Zamawiający dopuści do zaoferowania lampę, w której czasza główna jest już wyposażona w kamerę HD umieszczoną asymetrycznie? Rozwiązanie to jest zdecydowanie lepsze niż wymagane w SIWZ. Pozwoli to uniknąć Zamawiającemu takiej sytuacji, że w późniejszym terminie będzie uzależniony tylko od jednego dostawcy kamer a cena kamery może wtedy przekroczyć wartość zakupionej lampy.

**Odpowiedź: Zamawiający nie wymaga, ale dopuszcza.**

#### **Pytanie 127**

Dotyczy przedmiotu zamówienia: Grupa 10 Lampa bezcieniowa mobilna

Czy Zamawiający dopuści do zaoferowania wysokiej jakości lampę bezcieniową wyposażoną w 11 białych diody LED nowej generacji oraz dodatkowo w 2 diody LED emitujące światło barwy czerwonej służące do dodatkowego ocieplenia barwy światła (regulacja temperatury barwowej w szerokim

zakresie od 3500°K do 5000°K) z możliwością ich wyłączenia bez wpływu na wartość maksymalnego natężenia światła? Oferowane rozwiązanie jest równoważne gdyż również zagwarantuje idealnie białe światło w polu operacyjnym z możliwością szerokiej regulacji temperatury barwowej i spełni wymagania Zamawiającego.

**Odpowiedź: TAK.**

**Pytanie 128**

Dotyczy przedmiotu zamówienia: Grupa 10 Lampa bezcieniowa mobilna

Czy Zamawiający dopuści do zaoferowania lampę bezcieniową bez wskaźnika ustawionego poziomu natężenia?

**Odpowiedź: NIE.**

**Pytanie 129**

Dotyczy przedmiotu zamówienia: Grupa 10 Lampa bezcieniowa mobilna

Czy Zamawiający dopuści do zaoferowania lampę bezcieniową osiągającą maksymalne natężenie na poziomie 70 000,00Lux?

**Odpowiedź: TAK.**

**Pytanie 130**

Dotyczy przedmiotu zamówienia: Grupa 10 Lampa bezcieniowa mobilna

Czy Zamawiający dopuści do zaoferowania lampę bezcieniową, której włączanie oraz regulacja parametrów odbywa się za pomocą sterownika membranowego umieszczonego na czaszy?

**Odpowiedź: TAK.**

**Pytanie 131**

Dotyczy: Grupa 12 – artroskop z oprzyrządowaniem

Czy zamawiający wyłączy z pakietu Dermatome wraz z siatkownicą?

**Odpowiedź: NIE.**

**Pytanie 132**

Dotyczy: Grupa 12 – artroskop z oprzyrządowaniem – pkt. 7

Czy zamawiający dopuści parametry spełniające wymogi, jak poniżej:

- a) Wiertarka ortopedyczna dwuprzyciskowa z funkcją oscylacji
- b) Metalowa obudowa wiertarki w postaci rękojeści pistoletowej ze stopów metali nierdzewnych
- c) Zabezpieczenie napędu przed przypadkowym uruchomieniem (przycisk blokady na obudowie)
- d) Obroty wiercenia: lewo, prawo i oscylacja
- e) Wbudowane dwa przyciski do niezależnego uruchamiania obrotów lewo/prawo oraz uruchamiania trybu oscylacyjnego napędu (wciśnięte dwa przyciski)
- f) Funkcja blokowania przycisku uruchamiania obrotów w lewą stronę realizowana przełącznikiem w napędzie
- g) Płynna regulacja ruchu obrotowego i oscylacyjnego
- h) Napęd z wbudowaną przekładnią do zwiększania momentu obrotowego napędu
- i) Wybór między trybami pracy napędu: wiercenia i rozwiercania (frezowania) - realizowany przełącznikiem w napędzie
- j) Zakres obrotów wiercenia 0-1200 obr/min na wszystkich nasadkach
- k) Maksymalny moment obrotowy w trybie wiercenia 4.63 Nm



- l) Zakres obrotów rozwiercania (frezowania) 0-270 obr/min na wszystkich nasadkach
- m) Maksymalny moment obrotowy w trybie rozwiercania (frezowania) 18.3 Nm
- n) Napęd wyposażony w silnik bezszczotkowy
- o) Napęd niewymagający konserwacji i smarowania
- p) Zabezpieczenie silnika napędu przed przeciążeniem
- q) Kaniulacja wzdłuż osi napędu: 4.25 mm
- r) Zatrzaskowy montaż nasadek, akumulatorów, adapterów i ostrzy - bez użycia dodatkowych narzędzi
- s) Możliwość zasilania napędu akumulatorami sterylnymi i niesterylnymi
- t) Kompatybilność z akumulatorami NiCd, NiMH i Li-Ion
- u) Zestawy akumulatorowe dołączane od dołu rękojeści napędu - system zatrzaskowy**
- v) Napięcie zasilania napędu: 9.6 lub 9.9 V
- w) Metody sterylizacji – parowa, gazem plazmowym Sterrad, nadtlenkiem wodoru w postaci gazowej Steris
- x) Klasa ochronna obudowy wiertarki IPX9 - ochrona przed zalaniem strugą wody pod ciśnieniem 80-100 barów o temperaturze do +80 °C
- y) Maksymalna temperatura części wiertarki stykających się z ciałem pacjenta <51°C
- z) Waga napędu- 1.04 kg

**Odpowiedź: Zamawiający dopuszcza parametry wymienione w lit. a -t oraz v-z, ale nie dopuszcza parametru z lit. u**

#### **Pytanie 133**

Dotyczy: Grupa 12 – artroskop z oprzyrządowaniem – pkt. 7

Czy zamawiający zaakceptuje: rezygnację z wymogu dostarczenia oleju w momencie zaoferowania napędów nie wymagających zmarnowania.

**Odpowiedź: TAK.**

#### **Pytanie 134**

Dotyczy: Grupa 12 – artroskop z oprzyrządowaniem – pkt. 7

Czy zamawiający zaakceptuje: paszport i kartę gwarancyjną informującą o przeglądach, nie umieszczoną na obudowie napędu, na korzyść profesjonalnego serwisu informującego klienta o zbliżających się przeglądach.

**Odpowiedź: NIE.**

#### **Pytanie 135**

Dotyczy: Grupa 12 – artroskop z oprzyrządowaniem – pkt. 7

Czy zamawiający zaakceptuje: rezygnację z możliwości zasilania napędów z sieci elektrycznej w sytuacji zaoferowania napędów akumulatorowych z możliwością wykorzystania zarówno baterii niesterylnych jak i sterylnych.

**Odpowiedź: TAK.**

#### **Pytanie 136**

Dotyczy: Grupa 12 – artroskop z oprzyrządowaniem – pkt. 8

Czy zamawiający dopuści do postępowania nasadką wiertarską Jacobs z zakresem roboczym średnic 0.0-6.4 mm, kaniulacją 4.25 i momentem obrotowym 4.63 Nm?

**Odpowiedź: TAK.**

**Pytanie 137**

Dotyczy: Grupa 12 – artroskop z oprzyrządowaniem – pkt. 9

Czy zamawiający dopuści nasadki Kirchnera w 3 zakresach pracy:

- 0.7-1.8 mm
- 2.0-3.2 mm
- 3.0-4..2 mm

i momencie obrotowym 4.63, kaniulacji 4.25

**Odpowiedź: NIE.**

**Pytanie 138**

Dotyczy: Grupa 12 – artroskop z oprzyrządowaniem – pkt. 10

Czy zamawiający zgodzi się na nasadkę Zimmer- Hudson o kaniulacji 4.25 i momencie obrotowym w rozwiercaniu 270 obr/min?

**Odpowiedź: TAK.**

**Pytanie 139**

Dotyczy: Grupa 12 – artroskop z oprzyrządowaniem – pkt. 11

Czy zamawiający dopuści parametry spełniające wymogi, jak poniżej:

- a) Piła ortopedyczna oscylacyjna z dwoma prędkościami oscylacji
- b) Metalowa obudowa napędu w postaci rękojeści pistoletowej ze stopów metali nierdzewnych
- c) Zabezpieczenie napędu przed przypadkowym uruchomieniem (przycisk blokady na obudowie)
- d) Płynna regulacja ruchu oscylacyjnego
- e) Zakres ruchu oscylacyjnego 0-12 000 cykli/min
- f) Możliwość ustawienia dwóch zakresów prędkości ruchu oscylacyjnego: 0-10 000 i 0-12 000 cykli/min - uruchamiane wbudowanym w napęd przełącznikiem
- g) Skok ostrza (wychylenie kątowe) - 5°**
- h) Możliwość ustawienia głowicy z ostrzem w 8 pozycjach co 45°
- i) Napęd wyposażony w silnik bezszczotkowy
- j) Napęd niewymagający konserwacji i smarowania
- k) Zabezpieczenie silnika napędu przed przeciążeniem
- l) Zatraskowy montaż akumulatorów i ostrzy - bez użycia dodatkowych narzędzi
- m) Możliwość zasilania napędu akumulatorami sterylnymi i niesterylnymi
- n) Kompatybilność z akumulatorami NiCd, NiMH i Li-Ion
- o) Zestawy akumulatorowe dołączane od dołu rękojeści napędu - system zatraskowy**
- p) Napięcie zasilania napędu: 9.6 lub 9.9 V
- q) Metody sterylizacji – parowa, gazem plazmowym Sterrad, nadtlenkiem wodoru w postaci gazowej Steris
- r) Klasa ochronna obudowy piły oscylacyjnej IPX9 - ochrona przed zalaniem strugą wody pod ciśnieniem 80-100 barów o temperaturze do +80 °C
- s) Maksymalna temperatura części piły oscylacyjnej stykających się z ciałem pacjenta <51°C
- t) Maksymalna waga piły oscylacyjnej nieprzekraczająca: 1.05±5% kg
- u) Dostępnych ponad 150 ostrzy o różnej geometrii do piły oscylacyjnej
- v) Odpowiedź: Zamawiający dopuszcza parametry wymienione w lit. a -f, h-n oraz p-v, ale nie dopuszcza parametrów z lit. g oraz lit. o**

**Pytanie 140**

Dotyczy: Grupa 12 – artroskop z oprzyrządowaniem – pkt. 11

Czy zamawiający zaakceptuje: rezygnację z wymogu dostarczenia oleju w momencie zaoferowania napędów nie wymagających zmarnowania.

**Odpowiedź: TAK.**

**Pytanie 141**

Dotyczy: Grupa 12 – artroskop z oprzyrządowaniem – pkt. 11

Czy zamawiający zaakceptuje: paszport i kartę gwarancyjną informującą o przeglądach, nie umieszczoną na obudowie napędu, na korzyść profesjonalnego serwisu informującego klienta o zbliżających się przeglądach.

**Odpowiedź: NIE.**

**Pytanie 142**

Dotyczy: Grupa 12 – artroskop z oprzyrządowaniem – pkt. 11

Czy zamawiający zaakceptuje: rezygnację z możliwości zasilania napędów z sieci elektrycznej w sytuacji zaoferowania napędów akumulatorowych z możliwością wykorzystania zarówno baterii niesterylnych jak i sterylnych.

**Odpowiedź: TAK.**

**Pytanie 143**

Dotyczy: Grupa 12 – artroskop z oprzyrządowaniem – pkt. 12,13,14

Czy zamawiający dopuści: tace wewnętrzne z uchwytami, umożliwiającą bezpieczne i optymalne umieszczanie napędów, nasadek i akcesoriów w celu przeprowadzenia mycia automatycznego i sterylizacji.

**Odpowiedź: TAK.**

**Pytanie 144**

Dotyczy: Grupa 12 – artroskop z oprzyrządowaniem – pkt. 12,13,14

Czy zamawiający dopuści: Tace wewnętrzne i kasety sterylizacyjne wykonane są ze stali nierdzewnej, a ich wszystkie narożniki zabezpieczone są i usztywnione elementami z tworzywa PEEK.

**Odpowiedź: TAK.**

**Pytanie 145**

Dotyczy: Grupa 12 – artroskop z oprzyrządowaniem – pkt. 12,13,14

Czy zamawiający dopuści: Filtry jednorazowe wielorazowe PTFE (do 1000cykli sterylizacji) – 1szt.

**Odpowiedź: NIE.**

**Pytanie 146**

Dotyczy: Grupa 12 – artroskop z oprzyrządowaniem – pkt. 12,13,14

Czy zamawiający dopuści: Kontener z jednolitym dnem, rozmiar - 470x274x135mm bez tabliczek informacyjnych.

**Odpowiedź: Dopuszcza, pod warunkiem zaoferowania innego sposobu identyfikacji.**

**Pytanie 147**

Dotyczy: Grupa 12 – artroskop z oprzyrządowaniem – pkt. 12,13,14

Czy zamawiający zrezygnuje z zabezpieczeń papierowych z indentyfikatorami oznaczonymi kolorem lub plombami plastikowymi?

**Odpowiedź: Dopuszcza, pod warunkiem zaoferowania alternatywnego systemu zabezpieczenia.**

**Pytanie 148**

Dotyczy: Grupa 12 – artroskop z oprzyrządowaniem – pkt. 15

Czy zamawiający zrezygnuje z tabliczki informacyjnej w zamian za paszport techniczny sprzętu?

**Odpowiedź: Nie.**

**Pytanie 149**

Dotyczy: Grupa 12 – artroskop z oprzyrządowaniem – pkt. 16

Czy zamawiający dopuści jednorazowe szybkołączne brzeszczoty, spełniające wymiary, dostarczone w stosunku ilościowym 3:1?

**Odpowiedź: NIE.**

**Pytanie 150**

Dotyczy: Grupa 12 – artroskop z oprzyrządowaniem – pkt. 17

Czy zamawiający dopuści parametry spełniające wymogi, jak poniżej:

- a) Wiertarka ortopedyczna dwuprzyciskowa z funkcją oscylacji
- b) Metalowa obudowa wiertarki w postaci rękojeści pistoletowej ze stopów metali nierdzewnych
- c) Zabezpieczenie napędu przed przypadkowym uruchomieniem (przycisk blokady na obudowie)
- d) Obroty wiercenia: lewo, prawo i oscylacja
- e) Wbudowane dwa przyciski do niezależnego uruchamiania obrotów lewo/prawo oraz uruchamiania trybu oscylacyjnego napędu (wciśnięte dwa przyciski)
- f) Funkcja blokowania przycisku uruchamiania obrotów w lewą stronę realizowana przełącznikiem w napędzie
- g) Płynna regulacja ruchu obrotowego i oscylacyjnego
- h) Moment obrotowy regulowany za pomocą nasadek
- i) Zakres prędkości obrotowej z nasadkami wiertarskimi min.: 0 - 1500obr/min
- j) Zakres prędkości obrotowej z nasadkami do rozwiercania (frezerskimi) min.: 0 - 300 obr/min
- k) Maksymalny moment obrotowy z nasadkami wiertarskimi -3.6 Nm
- l) Maksymalny moment obrotowy z nasadkami do rozwiercania -18.0 Nm
- m) Napęd wyposażony w silnik bezszczotkowy
- n) Napęd niewymagający konserwacji i smarowania
- o) Zabezpieczenie silnika napędu przed przeciążeniem
- p) Kaniulacja wzdłuż osi napędu min.: 4.25 mm
- q) Zatrzaskowy montaż akumulatorów, nasadek i adapterów - niewymagający użycia dodatkowych narzędzi
- r) Możliwość zasilania napędu akumulatorami sterylnymi i niesterylnymi
- s) Kompatybilność z akumulatorami: Li-Ion, NiMH, NiCd
- t) Zestawy akumulatorowe dołączane od dołu rękojeści napędu - system zatrzaskowy**
- u) Napięcie zasilania napędu: 9.6 lub 9.9V
- v) Metody sterylizacji – parowa, gazem plazmowym Sterrad, nadtlenkiem wodoru w postaci gazowej Steris
- w) Klasa ochronna obudowy wiertarki IPX9 - ochrona przed zalaniem strugą wody pod ciśnieniem 80-100 barów o temperaturze do +80 °C
- x) Maksymalna temperatura części wiertarki stykających się z ciałem pacjenta <51°C
- y) Waga napędu-0.58kg
- z) Współpraca z min. 25 różnymi nasadkami do: wiercenia, rozwiercania, cięcia oraz z nasadką przezierną.

**Odpowiedź:** Zamawiający dopuszcza parametry wymienione w lit. a -s oraz u-z, ale nie dopuszcza parametru z lit. t

**Pytanie 151**

Dotyczy: Grupa 12 – artroskop z oprzyrządowaniem – pkt. 17

Czy zamawiający zaakceptuje: rezygnację z wymogu dostarczenia oleju w momencie zaoferowania napędów nie wymagających zmarnowania.

**Odpowiedź: TAK.**

**Pytanie 152**

Dotyczy: Grupa 12 – artroskop z oprzyrządowaniem – pkt. 17

Czy zamawiający zaakceptuje: paszport i kartę gwarancyjną informującą o przeglądach, nie umieszczoną na obudowie napędu, na korzyść profesjonalnego serwisu informującego klienta o zbliżających się przeglądach.

**Odpowiedź: NIE.**

**Pytanie 153**

Dotyczy: Grupa 12 – artroskop z oprzyrządowaniem – pkt. 17

Czy zamawiający zaakceptuje: rezygnację z możliwości zasilania napędów z sieci elektrycznej w sytuacji zaoferowania napędów akumulatorowych z możliwością wykorzystania zarówno baterii niesterylnych jak i sterylnych.

**Odpowiedź: TAK.**

**Pytanie 154**

Dotyczy: Grupa 12 – artroskop z oprzyrządowaniem – pkt. 18

Czy zamawiający dopuści akumulatory bez możliwości wymiany ogniwa ale z elektronicznym modułem pamięci do rejestrowania danych identyfikacyjnych i parametrów roboczych akumulatora m.in. cykli ładowania, rzeczywistej pojemności kumulowanej przez ogniwa i Systemem SORN/SEM do zdalnej diagnostyki napędów. Akumulatory o energii 10,9 Wh.

**Odpowiedź: NIE.**

**Pytanie 155**

Dotyczy: Grupa 12 – artroskop z oprzyrządowaniem – pkt. 20

Czy zamawiający dopuści nasadkę nasadkę trójszczekową o zakresie pracy 0,1- 6,4 mm, kaniulacji 4,25 min. o maksymalnej prędkości obrotowej 1500/min i momencie obrotowym 3.32 Nm.

**Odpowiedź: TAK.**

**Pytanie 156**

Dotyczy: Grupa 12 – artroskop z oprzyrządowaniem – pkt. 21

Czy zamawiający dopuści dwie nasadki do drutów Kirschnera o wymiarach : 0.7-1.8 mm i 2.0-3.2 mm i kaniulacji 4.25 min i max. Obrotami 1500/min.

**Odpowiedź: NIE.**

**Pytanie 157**

Dotyczy: Grupa 12 – artroskop z oprzyrządowaniem – pkt. 22,23,24

Czy zamawiający dopuści: tace wewnętrzne z uchwytami, umożliwiającą bezpieczne i optymalne umieszczanie napędów, nasadek i akcesoriów w celu przeprowadzenia mycia automatycznego i sterylizacji.

**Odpowiedź: TAK.**

**Pytanie 158**

Dotyczy: Grupa 12 – artroskop z oprzyrządowaniem – pkt. 22,23,24

Czy zamawiający dopuści: Tace wewnętrzne i kasety sterylizacyjne wykonane są ze stali nierdzewnej, a ich wszystkie narożniki zabezpieczone są i usztywnione elementami z tworzywa PEEK.

**Odpowiedź: TAK.**

**Pytanie 159**

Dotyczy: Grupa 12 – artroskop z oprzyrządowaniem – pkt. 22,23,24

Czy zamawiający dopuści: Filtry jednoporowe wielorazowe PTFE( do 1000cykli sterylizacji) – 1szt.

**Odpowiedź: NIE.**

**Pytanie 160**

Dotyczy: Grupa 12 – artroskop z oprzyrządowaniem – pkt. 22,23,24

Czy zamawiający dopuści: Kontener z jednolitym dnem, rozmiar - 470x274x135mm bez tabliczek informacyjnych.

**Odpowiedź: Dopuszcza, pod warunkiem zaoferowania innego sposobu identyfikacji.**

**Pytanie 161**

Dotyczy: Grupa 12 – artroskop z oprzyrządowaniem – pkt. 22,23,24

Czy zamawiający dopuści: Czy zamawiający zrezygnuje z zabezpieczeń papierowych z identyfikatorami oznaczonymi kolorem lub plombami plastikowymi ?

**Odpowiedź: Dopuszcza, pod warunkiem zaoferowania alternatywnego systemu zabezpieczenia.**

**Pytanie 162**

Dotyczy: Grupa 12 – artroskop z oprzyrządowaniem – pkt. 25

Czy zamawiający zrezygnuje z tabliczki informacyjnej w zamian za paszport techniczny sprzętu?

**Odpowiedź: NIE.**

**Pytanie 163**

Dotyczy: Grupa 12 – artroskop z oprzyrządowaniem – pkt. 26

Czy zamawiający dopuści jednorazowe szybkozłączne brzeszczoty, spełniające wymiary, dostarczone w stosunku ilościowym 3:1?

**Odpowiedź: NIE.**

**Pytanie 164**

GRUPA 7 – urządzenie do ogrzewania płynów infuzyjnych i krwi – 2 sztuki

ZESTAWIENIE WARUNKÓW I PARAMETRÓW WYMAGANYCH

Pkt. 1

Prosimy o dopuszczenie urządzenia z zewnętrzną silikonową linią grzewczą o długości 85 cm.

**Odpowiedź: Zamawiający dopuszcza.**

**Pytanie 165**

Dotyczy „ZESTAWIENIE WARUNKÓW I PARAMETRÓW WYMAGANYCH Grupa 10 – lampa bezcieniowa mobilna – 1 sztuka”

Dotyczy zapisów pkt. 5 tabeli: Czy Zamawiający dopuści 20 diod w czaszy lampy?

**Odpowiedź: NIE.**

**Pytanie 166**

Dotyczy „ZESTAWIENIE WARUNKÓW I PARAMETRÓW WYMAGANYCH Grupa 10 – lampa bezcieniowa mobilna – 1 sztuka”

Dotyczy zapisów pkt.10 tabeli: Czy Zamawiający dopuści włączanie lampy za pomocą oddzielnego przycisku na czaszy, usytuowanego w pobliżu sterylnego uchwytu do regulacji?

**Odpowiedź: TAK.**

**Pytanie 167**

Dotyczy „ZESTAWIENIE WARUNKÓW I PARAMETRÓW WYMAGANYCH Grupa 10 – lampa bezcieniowa mobilna – 1 sztuka”

Dotyczy zapisów pkt.14 tabeli: Czy Zamawiający dopuści jeden szeroki, wygodny, niesterylny uchwyt boczny na obwodzie kopuły?

**Odpowiedź: NIE.**

**Pytanie 168**

Dotyczy „ZESTAWIENIE WARUNKÓW I PARAMETRÓW WYMAGANYCH Grupa 10 – lampa bezcieniowa mobilna – 1 sztuka”

Dotyczy zapisów pkt.16 i 23 tabeli: Prosimy o wyjaśnienie podwójnego zapisu dotyczącego wagi lampy, w pkt. 16 – „...Waga lampy nie większa niż 20 kg, zapewniająca łatwe manewrowanie lampą..” oraz w pkt. 23 – „...Waga lampy nie większa niż 29 kg, zapewniająca łatwe manewrowanie lampą - która wartość jest wiążąca?

**Odpowiedź: Wiążący jest pkt. 16 tj. waga nie większa niż 20 kg, natomiast pkt. 23 zostaje usunięty z załącznika nr 1 do SIWZ.**

**Pytanie 169**

Zapytanie dotyczy grupy 5 – lampa operacyjna dwuczaszowa.

Czy Zamawiający dopuści wysokiej jakości lampę operacyjną dwuczaszową z łącznym zasięgiem drugiej czaszy na poziomie 1593 mm?

**Odpowiedź: NIE.**

**Pytanie 170**

Zapytanie dotyczy grupy 5 – lampa operacyjna dwuczaszowa.

Czy Zamawiający dopuści wysokiej jakości lampę operacyjną dwuczaszową z min ilością diod 96?

**Odpowiedź: TAK.**

**Pytanie 171**

Zapytanie dotyczy grupy 5 – lampa operacyjna dwuczaszowa.

Czy Zamawiający dopuści wysokiej jakości lampę operacyjną dwuczaszową z opcją dedykowanego do niej tableta?

**Odpowiedź: NIE.**

**Pytanie 172**

Zapytanie dotyczy grupy 5 – lampa operacyjna dwuczaszowa.

Czy Zamawiający dopuści wysokiej jakości lampę operacyjną dwuczaszową ze sterowaniem funkcjami kamery z obrotem o 320 stopni?

**Odpowiedź: NIE.**

**Pytanie 173**

Dotyczy: Zapisów SIWZ

Czy z uwagi na fakt, że oryginalne materiały informacyjne (katalogi, prospekty, ulotki) pochodzące od producenta, jako materiały do ogólnej dystrybucji mogą nie zawierać wszystkich szczegółowych danych parametrów technicznych wyszczególnionych przez Zamawiającego - Zamawiający uzna za wystarczające złożenie dla spełnienia wymogu materiałów firmowych autoryzowanego dystrybutora? Materiały informacyjne producenta mają charakter reklamowy, są skierowane do nieoznaczonego adresata i nie można wymagać, aby potwierdzały wszystkie parametry techniczne wymagane przez Zamawiającego w konkretnym postępowaniu.

**Odpowiedź: Zamawiający dopuszcza złożenie materiałów firmowych autoryzowanego dystrybutora.**

**Pytanie 174**

Dotyczy: Grupa 10 - Lampa bezcieniowa mobilna – 1 sztuka

( dot. Lp 1) Czy Zamawiający dopuści do zaoferowania lampę bezcieniową mobilną z estetyczną kopułą w kształcie wieloboku zbliżonego do trójkąta o wymiarach 210x210 mm?

**Odpowiedź: TAK.**

**Pytanie 175**

Dotyczy: Grupa 10 - Lampa bezcieniowa mobilna – 1 sztuka

( dot. Lp. 9) Czy Zamawiający dopuści do zaoferowania lampę bezcieniową mobilną z płynną regulacją natężenia światła w zakresie od 50-100% ? Oferowany parametr jest optymalny do wykonywania zabiegów.

**Odpowiedź: NIE.**

**Pytanie 176**

Dotyczy: Grupa 10 - Lampa bezcieniowa mobilna – 1 sztuka

( dot. Lp. 11) Czy Zamawiający dopuści do zaoferowania lampę bezcieniową mobilną bez diodowego wskaźnika ustawionego poziomu natężenia światła?

**Odpowiedź: NIE.**

**Pytanie 177**

Dotyczy: Grupa 10 - Lampa bezcieniowa mobilna – 1 sztuka

( dot. Lp. 14) Czy Zamawiający dopuści do zaoferowania lampę bezcieniową mobilną, której pozycjonowanie odbywa się za pomocą uchwytu sterylnego?

**Odpowiedź: TAK.**

**Pytanie 178**

Dotyczy: Grupa 5 - Lampa operacyjna dwuczaszowa – 1 sztuka

( dot. Lp 6) Czy Zamawiający dopuści do zaoferowania lampę operacyjną z współczynnikiem odwzorowania barwy czerwonej R9 = 94? Oferowany parametr nieznacznie różni się od parametru wymaganego przez Zamawiającego i jest niezauważalny gołym okiem.

**Odpowiedź: NIE.**

**Pytanie 179**

Dotyczy: Grupa 5 - Lampa operacyjna dwuczaszowa – 1 sztuka



( dot. Lp 7) Czy Zamawiający dopuści do zaoferowania lampę operacyjną z głębokością oświetlenia (L1+L2) dla  $E_c:20\%$  równą 915 mm, co jest parametrem wystarczającym do przeprowadzania rozległych i głębokich zabiegów chirurgicznych?

**Odpowiedź: NIE.**

#### **Pytanie 180**

Dotyczy: Grupa 5 - Lampa operacyjna dwuczaszowa – 1 sztuka

( dot. Lp 8) Czy Zamawiający dopuści do zaoferowania lampę operacyjną, w której zarówno w czaszy głównej jak i satelitarnej znajdują się 24 moduły świetlne z rozlokowanymi w nich diodami LED? Ilość źródeł świetlnych nie powinna stanowić kryterium wykluczającego jeśli lampa spełnia pozostałe wymagania dotyczące oświetlenia tj. natężenie, temperatura barwowa i żywotność.

**Odpowiedź: NIE.**

#### **Pytanie 181**

Dotyczy: Grupa 5 - Lampa operacyjna dwuczaszowa – 1 sztuka

( dot. Lp 9) Czy Zamawiający dopuści do zaoferowania lampę operacyjną, w której zarówno w czaszy głównej jak i satelitarnej znajdują się 72 diody LED? Jest to rozwiązanie umożliwiające osiągnięcie wysokiego natężenia na poziomie 160000 lx. Ponadto ilość diod nie powinna stanowić kryterium wykluczającego jeśli lampa spełnia pozostałe wymagania dotyczące oświetlenia tj. natężenie, temperatura barwowa i żywotność.

**Odpowiedź: NIE.**

#### **Pytanie 182**

Dotyczy: Grupa 5 - Lampa operacyjna dwuczaszowa – 1 sztuka

( dot. Lp 10) Czy Zamawiający dopuści do zaoferowania lampę operacyjną w której wymiana modułów następuje za pomocą dedykowanego narzędzia po wcześniejszym otwarciu obudowy czaszy? Dla użytkownika i tak nie ma znaczenia w jaki sposób wymieniane są moduły gdyż takiej czynności dokonuje autoryzowany serwis producenta.

**Odpowiedź: NIE.**

#### **Pytanie 183**

Dotyczy: Grupa 5 - Lampa operacyjna dwuczaszowa – 1 sztuka

( dot. Lp 11) Czy Zamawiający dopuści do zaoferowania lampę operacyjną z regulacją temperatury barwowej w zakresie większym tj. od 3500-5500K w pięciu krokach?

**Odpowiedź: TAK.**

#### **Pytanie 184**

Dotyczy: Grupa 5 - Lampa operacyjna dwuczaszowa – 1 sztuka

( dot. Lp 23) Czy Zamawiający dopuści do zaoferowania lampę operacyjną z szybą ze szkła bezpiecznego chroniącą diody świetlne przed bezpośrednim kontaktem z personelem, zabrudzeniem. Takie rozwiązanie zapobiega przed przedostawaniem się do środka wilgoci, płynów i innych używanych środków czystości. Personel medyczny skarży się na rozwiązania „bez szybowe” ponieważ jakiegokolwiek uszczelki są trudno dostępne mycia i dezynfekcji.

**Odpowiedź: NIE.**

#### **Pytanie 185**

Dotyczy: Grupa 5 - Lampa operacyjna dwuczaszowa – 1 sztuka

( dot. Lp 29) Czy Zamawiający dopuści do zaoferowania lampę operacyjną z zewnętrznym sterownikiem dotykowym membranowym?

**Odpowiedź: NIE.**

**Pytanie 186**

Dotyczy: Grupa 5 - Lampa operacyjna dwuczaszowa – 1 sztuka

( dot. Lp 31) Prosimy o podanie informacji na temat istniejącego systemu mocowania?

**Odpowiedź: Zgodnie z SIWZ oraz vide odpowiedź na pytanie nr 85 i 86.**

**Pytanie 187**

Dotyczy: Grupa 5 - Lampa operacyjna dwuczaszowa – 1 sztuka

Czy Zamawiający dopuści do zaoferowania lampę operacyjną z panelem sterowania zlokalizowanymi na ramieniu przy każdej z czasz?

**Odpowiedź: NIE.**

**Pytanie 188**

Grupa 5

Dotyczy punktu 2. Prosimy o wyjaśnienie czy Zamawiający uzna za rozwiązanie równoważne lampę w której łączny zasięg ramion pierwszej czaszy jest równy 1610 mm a drugiej czaszy jest równy 1760 mm?

**Odpowiedź: NIE.**

**Pytanie 189**

Grupa 5

Dotyczy punktu 5. Prosimy o wyjaśnienie czy Zamawiający uzna za rozwiązanie równoważne lampę w której  $R_a=95$ ?

**Odpowiedź: TAK.**

**Pytanie 190**

Grupa 5

Dotyczy punktu 6. Prosimy o wyjaśnienie czy Zamawiający uzna za rozwiązanie równoważne lampę w której  $R_9=94$ ?

**Odpowiedź: NIE.**

**Pytanie 191**

Grupa 5

Dotyczy punktu 8 . Prosimy o wyjaśnienie czy Zamawiający uzna za rozwiązanie równoważne lampę w której w każdej czaszy zainstalowanych jest 18 elementów zawierających źródła światła?

**Odpowiedź: TAK.**

**Pytanie 192**

Grupa 5

Dotyczy punktu 9. Prosimy o wyjaśnienie czy Zamawiający uzna za rozwiązanie równoważne lampę w której w każdej czaszy zainstalowane są 92 diody LED?

**Odpowiedź: NIE.**

**Pytanie 193**

Grupa 5

Dotyczy punktu 10. Prosimy o wyjaśnienie czy Zamawiający uzna za rozwiązanie równoważne lampę w której jest możliwość wymiany modułów świetlnych bez użycia specjalnego narzędzia ale wymagane jest otwarcie obudowy lampy?

**Odpowiedź: NIE.**

**Pytanie 194**

Grupa 5

Dotyczy punktu 12. Prosimy o wyjaśnienie czy Zamawiający uzna za rozwiązanie równoważne lampę w której regulacja średnicy oświetlanego pola odbywa się w zakresie od 190 mm do 280 mm?

**Odpowiedź: TAK.**

**Pytanie 195**

Grupa 5

Dotyczy punktu 15. Prosimy o wyjaśnienie czy Zamawiający uzna za rozwiązanie równoważne lampę w której światło endoskopowe świeci z natężeniem 3000 lux to jest 2% maksymalnego natężenia oświetlenia czaszy lampy?

**Odpowiedź: NIE.**

**Pytanie 196**

Grupa 5

Dotyczy punktu 16. Prosimy o wyjaśnienie czy Zamawiający uzna za rozwiązanie równoważne lampę w której są dwa uchwyty brudne do pozycjonowania czaszy?

**Odpowiedź: TAK.**

**Pytanie 197**

Grupa 5

Dotyczy punktu 18. Prosimy o wyjaśnienie czy Zamawiający uzna za rozwiązanie równoważne lampę w której maksymalny pobór mocy będzie równy 230 VA?

**Odpowiedź: TAK.**

**Pytanie 198**

Grupa 5

Dotyczy punktu 20. Prosimy o wyjaśnienie czy Zamawiający uzna za rozwiązanie równoważne lampę w której stopień ochrony ramion to IP20?

**Odpowiedź: NIE.**

**Pytanie 199**

Grupa 5

Dotyczy punktu 21. Prosimy o wyjaśnienie czy Zamawiający uzna za rozwiązanie równoważne lampę w której żywotność źródeł światła wynosi 50 000 h?

**Odpowiedź: TAK**

**Pytanie 200**

Grupa 5

Dotyczy punktu 23. Prosimy o wyjaśnienie czy Zamawiający uzna za rozwiązanie równoważne lampę w której czasie wyposażone są w szybę wykonaną ze szkła akrylowego?

**Odpowiedź: NIE.**

**Pytanie 201**Grupa 5

Dotyczy punktu 28. Prosimy o wyjaśnienie czy Zamawiający uzna za rozwiązanie równoważne lampę w której czasza główna jest przygotowana do montażu kamery HD, jednak montaż wymaga użycia narzędzi?

**Odpowiedź: NIE.**

**Pytanie 202**Grupa 5

Dotyczy punktu 29. Prosimy o wyjaśnienie czy Zamawiający uzna za rozwiązanie równoważne lampę w której kamera wyposażona jest w sensor obrazu 1/2,8" oraz czułość na poziomie 100 lux?

**Odpowiedź: Zgodnie z SIWZ.**

**Pytanie 203**Grupa 5

Dotyczy punktu 29. Prosimy o wyjaśnienie czy Zamawiający wymaga dostawy lampy wyposażonej w kamerę HD czy jedynie przygotowanej do jej montażu w przyszłości?

**Odpowiedź: Zamawiający wymaga dostawy lampy jedynie przygotowanej do montażu kamery HD w przyszłości.**

**Pytanie 204**Grupa 5

Dotyczy punktu 29. Prosimy o wyjaśnienie czy Zamawiający uzna za rozwiązanie równoważne lampę w której kamera HD nie ma możliwości obrotu?

**Odpowiedź: NIE.**

**Pytanie 205**Grupa 5

Prosimy o wyjaśnienie czy w Sali gdzie ma zostać zamontowana lampa jest sufit podwieszany i na jakiej wysokości ponad posadzką?

**Odpowiedź: Sufit jest podwieszany na wysokości 442 cm nad posadzką, ponadto vide odpowiedź na pytanie nr 85 i 86.**

**Pytanie 206**Grupa 5, 10Wzór umowy §9 pkt 1.a oraz b

Czy Zamawiający zgodzi się na zmianę w zapisie umowy w następujący sposób:

1. Strony ustalają, że w razie niewykonania lub nienależytego wykonania umowy Odbiorca może żądać od Dostawcy kar umownych:
  - a) w razie opóźnienia w wykonaniu umowy - w wysokości 0,2 % wartości wynagrodzenia brutto określonego w §2 ust. 1 Umowy, za każdy dzień zwłoki?
  - b) w razie opóźnienia w podjęciu lub wykonaniu naprawy w terminie określonym w § 8 pkt. 6,7,8; oraz niewykonania przeglądów o których mowa w § 8 pkt. 9 - w wysokości 0,2 % wartości wynagrodzenia brutto określonego w §2 ust. 1 Umowy, za każdy dzień zwłoki,

**Odpowiedź: Zamawiający nie wyraża zgody.**

**Pytanie 207**SIWZ, wzór umowy §5 ust. 1

Czy Zamawiający wyrazi zgodę na termin płatności do 30 dni?

**Odpowiedź: Zamawiający nie wyraża zgody.**

**Pytanie 208**

GRUPA 2 Łóżeczko dziecięce - 8 sztuk, Szafka przyłóżkowa - 8 szt.

Czy Zamawiający dopuści do zaoferowania łóżko dziecięce o długości całkowitej 1540 mm?

**Odpowiedź: NIE.**

**Pytanie 209**

GRUPA 2 Łóżeczko dziecięce - 8 sztuk, Szafka przyłóżkowa - 8 szt.

Czy Zamawiający dopuści do zaoferowania łóżko dziecięce o całkowitej wysokości 1370 mm?

**Odpowiedź: NIE.**

**Pytanie 210**

GRUPA 2 Łóżeczko dziecięce - 8 sztuk, Szafka przyłóżkowa - 8 szt.

Czy Zamawiający dopuści do zaoferowania łóżko dziecięce o wymiarze leża 1280 x 600 mm?

**Odpowiedź: NIE.**

**Pytanie 211**

GRUPA 2 Łóżeczko dziecięce - 8 sztuk, Szafka przyłóżkowa - 8 szt.

Czy Zamawiający dopuści do zaoferowania łóżko dziecięce nie posiadające pod segmentem oparcia pleców dodatkowej siatki zabezpieczającej?

**Odpowiedź: NIE.**

**Pytanie 212**

GRUPA 2 Łóżeczko dziecięce - 8 sztuk, Szafka przyłóżkowa - 8 szt.

Czy Zamawiający dopuści do zaoferowania łóżko dziecięce posiadające regulację Trendelenburga i anty-Trendelenburga w zakresie 8°?

**Odpowiedź: NIE.**

**Pytanie 213**

GRUPA 2 Łóżeczko dziecięce - 8 sztuk, Szafka przyłóżkowa - 8 szt.

Czy Zamawiający dopuści do zaoferowania szafki składające się z dwóch szuflad, pod szufladą półka z dostępem od frontu szafki, nie zamykana?

**Odpowiedź: TAK**

**Pytanie 214**

GRUPA 3 Łóżko szpitalne elektryczne 46 szt. (w tym jedno z ramą ortopedyczną), szafka przyłóżkowa z białym boczny 46 szt.

Czy Zamawiający dopuści do zaoferowania łóżko posiadające elektryczną regulację segmentu oparcia pleców w zakresie 0 - 74°?

**Odpowiedź: TAK.**

**Pytanie 215**

GRUPA 3 Łóżko szpitalne elektryczne 46 szt. (w tym jedno z ramą ortopedyczną), szafka przyłóżkowa z białym boczny 46 szt.

Czy Zamawiający dopuści do zaoferowania łóżko posiadające elektryczną regulację segmentu uda w zakresie 0 - 44°?

**Odpowiedź: TAK.**

**Pytanie 216**

GRUPA 3 Łóżko szpitalne elektryczne 46 szt. (w tym jedno z ramą ortopedyczną), szafka przyłóżkowa z blatem bocznym 46 szt.

Czy Zamawiający dopuści do zaoferowania łóżko szpitalne posiadające regulację elektryczną wysokości leża w zakresie 350 mm do 810 mm?

**Odpowiedź: TAK.**

**Pytanie 217**

GRUPA 3 Łóżko szpitalne elektryczne 46 szt. (w tym jedno z ramą ortopedyczną), szafka przyłóżkowa z blatem bocznym 46 szt.

Czy zamawiający dopuści do zaoferowania łóżko szpitalne o całkowitej długości 2180 mm?

**Odpowiedź: TAK.**

**Pytanie 218**

GRUPA 3 Łóżko szpitalne elektryczne 46 szt. (w tym jedno z ramą ortopedyczną), szafka przyłóżkowa z blatem bocznym 46 szt.

Czy zamawiający dopuści do zaoferowania łóżko szpitalne z mechaniczną regulacją podudzia za pomocą rastomatów o kat 24°?

**Odpowiedź: TAK, pozostałe parametry zgodnie z SIWZ.**

**Pytanie 219**

GRUPA 3 Łóżko szpitalne elektryczne 46 szt. (w tym jedno z ramą ortopedyczną), szafka przyłóżkowa z blatem bocznym 46 szt.

Czy Zamawiający dopuści do zaoferowania łóżko szpitalne posiadające konstrukcję z ramą tzw. wewnętrzną oraz segmentami umieszczonymi na ramie? Przy wyspecyfikowanej przez Zamawiającego konfiguracji łóżka rozwiązanie takie nie ma wpływu na funkcjonowanie łóżka dla użytkownika, pragniemy również zaznaczyć, że łóżka z ramą zewnętrzną są konstrukcją starszą zastępowaną przez większość producentów stosujących nowoczesne rozwiązanie, które znacznie ułatwia pacjentom wejście do łóżka jak również wyjście.

**Odpowiedź: TAK.**

**Pytanie 220**

GRUPA 3 Łóżko szpitalne elektryczne 46 szt. (w tym jedno z ramą ortopedyczną), szafka przyłóżkowa z blatem bocznym 46 szt.

Czy Zamawiający dopuści do zaoferowania łóżko szpitalne z możliwością demontażu poręczy bocznych za pomocą narzędzi co gwarantuje lepsze zabezpieczenie przed przypadkowym wyjęciem/wypadnięciem poręczy z ramy.

**Odpowiedź: NIE.**

**Pytanie 221**

GRUPA 3 Łóżko szpitalne elektryczne 46 szt. (w tym jedno z ramą ortopedyczną), szafka przyłóżkowa z blatem bocznym 46 szt.

Czy Zamawiający dopuści do zaoferowania łóżko szpitalne nie posiadające kompletu łączników uzupełniających zabezpieczenie leża do 100%?

**Odpowiedź: NIE.**

**Pytanie 222**

GRUPA 3 Łóżko szpitalne elektryczne 46 szt. (w tym jedno z ramą ortopedyczną), szafka przyłóżkowa z blatem bocznym 46 szt.

Czy Zamawiający dopuści do zaoferowania łóżko szpitalne posiadające szczyty wypełnione płytą HPL o grubości 6 mm?

**Odpowiedź: NIE.**

**Pytanie 223**

GRUPA 3 Łóżko szpitalne elektryczne 46 szt. (w tym jedno z ramą ortopedyczną), szafka przyłóżkowa z blatem bocznym 46 szt.

Czy Zamawiający dopuści do zaoferowania łóżko szpitalne centralną blokadą kół?

**Odpowiedź: TAK.**

**Pytanie 224**

GRUPA 3 Łóżko szpitalne elektryczne 46 szt. (w tym jedno z ramą ortopedyczną), szafka przyłóżkowa z blatem bocznym 46 szt.

Czy Zamawiający dopuści do zaoferowania szafkę przyłóżkową nie posiadającą blatu pokrytego osłoną z tworzywa ABS?

**Odpowiedź: NIE.**

**Pytanie 225**

GRUPA 3 Łóżko szpitalne elektryczne 46 szt. (w tym jedno z ramą ortopedyczną), szafka przyłóżkowa z blatem bocznym 46 szt.

Czy Zamawiający dopuści do zaoferowania szafkę przyłóżkową posiadającą wysokość 870 mm?

**Odpowiedź: TAK.**

**Pytanie 226**

GRUPA 3 Łóżko szpitalne elektryczne 46 szt. (w tym jedno z ramą ortopedyczną), szafka przyłóżkowa z blatem bocznym 46 szt.

Czy Zamawiający dopuści do zaoferowania szafkę przyłóżkową o szerokości z zamontowanym i złożonym blatem bocznym 570 mm?

**Odpowiedź: TAK.**

**Pytanie 227**

GRUPA 3 Łóżko szpitalne elektryczne 46 szt. (w tym jedno z ramą ortopedyczną), szafka przyłóżkowa z blatem bocznym 46 szt.

Czy Zamawiający dopuści do zaoferowania szafkę przyłóżkową o szerokości z zamontowanym i rozłożonym blatem bocznym 1150 mm?

**Odpowiedź: TAK.**

**Pytanie 228**

GRUPA 3 Łóżko szpitalne elektryczne 46 szt. (w tym jedno z ramą ortopedyczną), szafka przyłóżkowa z blatem bocznym 46 szt.

Czy Zamawiający dopuści do zaoferowania szafkę przyłóżkową z miejscem pomiędzy szufladą a częścią zamykaną, półką do odkładania podręcznych rzeczy o wysokości 154 mm?

**Odpowiedź: NIE.**

**Pytanie 229**

GRUPA 3 Łóżko szpitalne elektryczne 46 szt. (w tym jedno z ramą ortopedyczną), szafka przyłóżkowa z białym białym 46 szt.

Czy zamawiający dopuści do zaoferowania szafkę przyłóżkową składającą się z 2 szuflad i półki z siatki drucianej na obuwie?

**Odpowiedź: NIE.**

**Pytanie 230**

GRUPA 3 Łóżko szpitalne elektryczne 46 szt. (w tym jedno z ramą ortopedyczną), szafka przyłóżkowa z białym białym 46 szt.

Czy Zamawiający dopuści do zaoferowania szafkę przyłóżkową składającą się z 2 szuflad i półki na obuwie znajdującej się pod dolną szufladą wykonanej z ocynkowanej blachy stalowej lakierowanej proszkowo?

**Odpowiedź: NIE.**

**Pytanie 231**

GRUPA 3 Łóżko szpitalne elektryczne 46 szt. (w tym jedno z ramą ortopedyczną), szafka przyłóżkowa z białym białym 46 szt.

Czy Zamawiający dopuści do zaoferowania szafkę przyłóżkową z regulacją biału bocznego w zakresie 700 -1100 mm?

**Odpowiedź: TAK.**

**Pytanie 232**

GRUPA 11 Wózek wanna – 1 szt.

Czy Zamawiający dopuści do zaoferowania wózek o wymiarach 1920 mm x 760 mm x 550/850 mm (dł.x szer.x wys.)

**Odpowiedź: TAK.**

**Pytanie 233**

GRUPA 11 Wózek wanna – 1 szt.

Czy Zamawiający dopuści do zaoferowania wózek o wymiarach leżą 1870 mm x 620 mm x 22 mm (dł.x szer.x wys.)?

**Odpowiedź: TAK.**

**Pytanie 234**

GRUPA 11 Wózek wanna – 1 szt.

Czy Zamawiający dopuści do zaoferowania wózek nie posiadający łatwoślizgu?

**Odpowiedź: NIE.**

**Pytanie 235**

GRUPA 11 Wózek wanna – 1 szt.

Czy Zamawiający dopuści do zaoferowania wózek nie posiadający dodatkowego materacyka?

**Odpowiedź: NIE.**

**Pytanie 236**

GRUPA 11 Wózek wanna – 1 szt.

Prosimy o wyjaśnienie czy zamawiający zamieszczając zapis wózek wyposażony w materacyk miała na myśli osobny materac zakładany na wózek po zdjęciu wanienki?



**Odpowiedź: TAK.**

**Pytanie 237**

GRUPA 11 Wózek wanna – 1 szt.

Czy Zamawiający dopuści wózek wykonany ze stali lakierowany proszkowo?

**Odpowiedź: TAK.**

**Pytanie 238**

GRUPA 5 Lampa operacyjna – 1 szt.

Czy Zamawiający dopuści do zaoferowania lampę o poniższych parametrach?:

	<b>Lampa operacyjna dwuczyszowa</b>
1.	<b>Ogólne</b>
2.	Dwukopułowa lampa operacyjna bezcieniowa montowana do sufitu. Czasze oświetleniowe wielosegmentowe ze źródłem światła w postaci diod LED.
3.	Ramiona wychodzące z jednego zawiesia sufitowego – zawiesie posiadające osłonę tworzywową zakrywającą płytę stropową oraz wszystkie przyłącza elektryczne.
4.	Ramiona dwuczęściowe – ramię pierwsze (górne) prostowodowe, ramię drugie (dolne) uchylne
5.	Źródło światła – diody LED – maksymalny pobór mocy lampy głównej oraz satelitarnej 220 W. 95 diód w kopule głównej oraz w kopule satelitarnej. Diody nowej generacji białe – lampa nie posiada diód zielonych, czerwonych lub niebieskich
6.	Regulacja średnicy pola operacyjnego w obu kopułach za pomocą sterylizowalnego, wymiennego uchwyty umieszczonego centralnie na środku czaszy lampy
7.	Średnica zewnętrzna każdej z kopuł 76,4 cm
8.	Obudowa kopuł wykonana ze stopów aluminium i tworzywa ABS z aluminiowymi segmentami wewnętrznymi odprowadzającymi ciepło
9.	Kopuły przystosowane do współpracy z nawiewem laminarnym poprzez segmentową budowę
10.	Lampa przystosowana do współpracy z zintegrowanym system zarządzania salą operacyjną umożliwiającym sterowanie jej funkcjami
11.	<b>Kopuła główna i kopuła satelitarna</b>
12.	Konstrukcja każdej kopuły składająca się z 6 segmentów liczonych jako segmenty zewnętrzne i wewnętrzne
13.	Diody osłonięte osłonami ze szkła akrylowego - osłony zlicowane z powierzchnią obudowy kopuły celem łatwej dezynfekcji – nie posiada wypukłych lub wklęsłych osłon
14.	Średnica odbłyśnika pojedynczej diody 2,5 cm
15.	Natężenie każdej kopuły 160 klux
16.	Temperatura barwowa regulowana w zakresie od 3.500 do 5.000 K w min. sześciu stopniach
17.	Zakres regulacji średnicy pola bezcieniowego w polu operacyjnym od 18 do 32 cm
18.	Współczynnik oddawania barw obu kopuł Ra 97
19.	Wgłębność oświetlenia L1+L2 nie 120 cm
20.	Wartość oświetlenia po przysłonięciu jedną maską [%]- 53,6%
21.	Wartość oświetlenia po przysłonięciu dwiema maskami [%] – 47,9%
22.	Każda z kopuły lampy wyposażona w pięć uchwytów umieszczonych na zewnętrznych poszczególnych segmentach lampy umożliwiające łatwe i szybkie ustawienie lampy niezależnie od jej położenia. Uchwyt zintegrowane z segmentami każdej z kopuł także wyposażone w otwory umożliwiające wsunięcie całej dłoni co umożliwia pewny chwyt podczas przemieszczania kopuły.
23.	Mocowanie kopuły głównej na podwójnym ramieniu o łącznym zasięgu 169,4 cm Mocowanie kopuły satelitarnej na podwójnym ramieniu o łącznym zasięgu 182,4 cm
24.	Możliwość obrotu ramieniu stałego wokół mocowania głównego dla: kopuły głównej: 310° kopuły satelitarnej: 360°
25.	Możliwość obrotu ramienia uchylnego wokół przegubu łączącego ramiona dla: kopuły głównej: 335° kopuły satelitarnej: 360°

26.	Możliwość obrotu na przegubie łączącym ramię kopuły z ramieniem uchylnym dla: kopuły głównej: 280° kopuły satelitarnej: 360°
27.	Regulacja natężenia światła w zakresie 10 do 100% umieszczone na sterowniku kopuły mocowanym na ramieniu oraz z pilota bezprzewodowego – regulacja w 12 stopniach elektroniczna
28.	Kopuła posiadająca ergonomiczny panel sterowania w kształcie prostokąta umożliwiający jego pewny chwyt i wybranie żądanej funkcji bez ryzyka zmiany położenia kopuły umieszczony na ramieniu
29.	Panel sterowniczy posiadający następujące funkcje: - włączenie/wyłączenie lampy - regulację natężenia oświetlenia - włączenie/wyłączenie funkcji endo - regulacja temperatury barwowej Panel wyposażony w wizualny wskaźnik natężenia oświetlenia, wskaźnik poziomu temperatury barwowej oraz diody kontrolne włączenia funkcji endo i funkcji synchronizacji kopuł
30.	Funkcja oświetlenia endo w postaci światła typu LED (15 diod rozlokowanych wokół uchwytu sterylizowanego jako pojedynczy rząd lub jako grupy diod). Oświetlenie endo uruchamiane z pilota i panelu sterowniczego umieszczonego na ramieniu. Oświetlenie endo z regulacją natężenia.
31.	Żywotność układu świetlnego 50000h
32.	Funkcja synchronizacji z kopułą satelitarną uruchamiana z panelu sterującego poprzez naciśnięcie jednego oznaczonego przycisku polegająca na dostosowaniu temperatury barwowej w obu kopułach do jednego poziomu
33.	Kopuła główna przystosowana do montażu kamery w standardzie FULL HD
34.	<b>Pilot bezprzewodowy</b>
35.	Pilot bezprzewodowy dla personelu pozwalający na min. sterownie następującymi funkcjami: - włączanie/wyłączanie lampy - wybór czaszy – główna lub satelitarna - regulacja intensywności świecenia - włączanie/ wyłączenia funkcji endo
36.	W wyposażeniu każdej kopuły po 2 uchwyty sterylizacyjne
37.	Wyrób klasy I
38.	Certyfikat ISO 9001 oraz ISO 13485:2016 oraz ISO 9001:2015 dla producenta lampy
39.	Deklaracja zgodności CE wydana przez producenta
40.	Zgłoszenie do RWM w Polsce

**Odpowiedź: Zgodnie z SIWZ.**

### Pytanie 239

Grupa 9 – narzędzia chirurgiczne - Otolaryngologia:

Czy Zamawiający dopuści parametry jak poniżej:

L.P.	Nazwa - opis	ilość	Parametr wymagany	Parametr oferowany
<b>FESS</b>				
1	Nożyczki ostro/ostre, zakrzywione, dł. 11,5 cm	1	TAK	
2	Nożyczki typu METZENBAUM -FINO, zakrzywione, delikatne, z wkładkami "TC" dł. 145mm	1	TAK	
3	Kleszczyki nosowe tnące zakrzywione do góry, rozmiar mały, dł. robocza 12 cm	1	TAK	
4	Kleszczyki nosowe typu WEIL BLAKESLEY, 3,5mm zakrzywione 45° do góry, dł. 120mm	1	TAK	
5	Antrum punch, tnący wstecznie od góry do tyłu 2,5 mm, dł. rob. 130mm	1	TAK	
6	Nożyczki nosowe, proste, dł robocza 115mm	1	TAK	
7	Kleszczyki nsowe typu STRUYCKEN, dł. robocza 12cm	1	TAK	

8	Kleszczyki nosowe typu WEIL BLAKESLEY, proste, dł. rob. 17cm, rozm. 1	1	TAK
9	Kleszczyki nosowe typu WEIL BLAKESLEY, zakrzywione 90°, dł. rob. 17cm, rozm. 1	1	TAK
10	Wąskie kleszczyki do zatoki czołowej, smukła wersja, dwie szczęki ruchome, wygięte 70° do góry, otwierane wertykalnie, dł. robocza 120mm	1	TAK
11	Wąskie kleszczyki do zatoki czołowej, smukła wersja, dwie szczęki ruchome, wygięte 70° do góry, otwierane horyzontalnie, dł. robocza 120mm	1	TAK
12	Kleszczyki okienkowe, skierowane do dołu, otwierane prawostronnie, dł. rob. 130mm	1	TAK
13	Kleszczyki okienkowe, skierowane do dołu, otwierane lewostronnie, dł. rob. 130mm	1	TAK
14	Kleszczyki do małżowiny nosowej umożliwiające delikatną kompresję tkanki, szerokość branszy 3x9mm dł. 16 cm.	1	TAK

**Odpowiedź: Zgodnie z SIWZ.**

#### Pytanie 240

Grupa 9 – narzędzia chirurgiczne - Otolaryngologia:

Czy Zamawiający dopuści parametry jak poniżej:

L.P.	Nazwa - opis	ilość	Parametr wymagany	Parametr oferowany
<b>Zestaw do mikrochirurgii krtani</b>				
1	Laryngoskop standardowy a/b/c = 27/15/14 x 172 mm, Laryngoskop umożliwia podłączenie światłowodu	1	TAK	
2	Laryngoskop do spoidła przedniego a/b/c = 26/17/13 x 182 mm, Laryngoskop umożliwia podłączenie światłowodu	1	TAK	
3	Światłowód do laryngoskopu	2	TAK	
4	Kleszcze do polipów typu FRAENKEL dł. 18 cm	1	TAK	
5	Kleszczyki typu aligator do usuwania ciał obcych bransza ząbkowana otwierana wertykalnie, dł robocza 23 cm	1	TAK	
8	Nożyczki do mikrochir. Krtani, proste, sztyft zwężający się w kierunku branszy, dł. 23cm	1	TAK	
9	Nożyczki do mikrochir. Krtani, zakrzywione do góry 45°, sztyft zwężający się w kierunku branszy, dł. 23cm	1	TAK	
10	Kleszczyki do mikrochir. krtani, wygięte do dołu, bransze w kształcie trójkąta z okienkiem, ząbkowane, sztyft zwężający się w kierunku branszy, dł. 23cm	2	TAK	
11	Kleszczyki do mikrochir. krtani, bransze wygięte do góry w kształcie trójkąta z okienkiem, ząbkowane, sztyft zwężający się w kierunku branszy, dł. 23cm	2	TAK	
12	Ssakówka z zaworkiem, "czarna" przystosowana do pracy z laserem, Ø3,00 mm, dł, 260mm	1	TAK	
13	Monopolarna ssakówka "czarna" Ø3 mm, dł, 260mm z zaworkiem ssącym	1	TAK	
14	Kleszczyki tnące do mikrochir. krtani, zagięte do góry, bransze miseczkowe Ø 2 mm, sztyft zwężający się w kierunku branszy, dł. 23cm	1	TAK	
15	Kleszczyki tnące do mikrochir. krtani, bransza zagięta w prawo, bransze miseczkowe Ø 2 mm, sztyft zwężający się w kierunku branszy, dł. 23cm	1	TAK	
15	Kleszczyki tnące do mikrochir. krtani, bransza zagięta w lewo, bransze miseczkowe Ø 2 mm, sztyft zwężający się w kierunku branszy, dł. 23cm	1	TAK	
16	Nóż okrągły do mikrochir. krtani, prosty, dł. 25cm	1	TAK	

17	Nóż okrągły pionowy do mikrochir. Krtani, zagięty 45°, dł. 25cm	1	TAK
18	Nóż sierpowaty, zakrzywiony do mikrochir. krtani , dł. 25cm	1	TAK
19	Rączka do powyższych noży	1	TAK

**Odpowiedź: Zgodnie z SIWZ.**

#### Pytanie 241

Grupa 9 – narzędzia chirurgiczne - Otolaryngologia:

Czy Zamawiający dopuści parametry jak poniżej:

L.P.	Nazwa - opis	ilość	Parametr wymagany	Parametr oferowany
<b>Przegroda</b>				
1	Szpatuła metalowa	1	TAK	
2	Hak typu Cottle dwa zęby ostre, dł 14,5cm	1	TAK	
3	Ssakówka typu Fraizer rozmiar 8 Fr, z wentylem, dł rob 90mm	1	TAK	
4	Wziernik nosowy typu HARTMANN-HALLE rozm 2, dł 150mm	1	TAK	
5	Wziernik nosowy typu KILLIAN-STRUYCKEN rozm 2, 55mm dł 140mm	1	TAK	
6	Wziernik nosowy typu KILLIAN-STRUYCKEN rozm 3, 75mm dł 140mm	1	TAK	
7	Rączka stalowa skalpela, nr. 3	1	TAK	
8	Raspator typu FREER-USA Mod., podwójnie zakończony, dł. 200 mm	1	TAK	
9	Raspator typu FREER, podwójnie zakończony, ostro / tępy, dł. 180 mm	1	TAK	
10	Raspator typu FREER-Joseph, podwójnie zakończony,delikatny, dł. 200 mm	1	TAK	
11	Raspator ze ssakiem ,końcówka 4 mm, dł. całkowita 200mm	1	TAK	
12	Osteotom(dłuto) typu Cottle z podziałką szer 4 mm, dł 180mm	1	TAK	
13	Osteotom(dłuto) typu Cottle z podziałką szer 6 mm, dł 180mm	1	TAK	
14	Penseta bagnetowa typu Jansen dł 160mm	1	TAK	
15	Kleszczyki Typu Hartmann smukłe, ząbkowane, dł rob. 100mm	1	TAK	
16	Nożyczki typu Heymann proste dł całkowita 180 mm	1	TAK	
17	Zapinki typu Backhaus 9 cm	3	TAK	
18	Igłotrzymacz/Imadło typu Halsey, wzmocnione końcówki TC, dł. 13 cm z zapinką	1	TAK	
19	Kleszczyki do przegrody typu BRUENINGS rozm 1, dł. cał. 190mm	1	TAK	
20	Kleszczyki do przegrody typu BRUENINGS rozm 2, dł. cał. 190mm	1	TAK	
21	Kleszczyki do przegrody typu HEYMANN-KNIGHT dł. cał. 190mm	1	TAK	
22	Młotek typu COTTLE, czarny uchwyt, waga 350 gram, długość 190 mm	1	TAK	
23	Osteotom typu Masing do lateralnej osteotomii, zakrzywiony w lewo, dł 17,5cm	1	TAK	
24	Osteotom typu Masing do lateralnej osteotomii, zakrzywiony w prawo, dł 17,5cm	1	TAK	

**Odpowiedź: Zgodnie z SIWZ.**

#### Pytanie 242

Grupa 9 – narzędzia chirurgiczne - Otolaryngologia:

Czy Zamawiający dopuści parametry jak poniżej:

L.P.	Nazwa - opis	ilość	Parametr wymagany	Parametr oferowany
<b>UCHO</b>				
1	Raspator typu LEMPERT lekko wygięty, szer. 7 mm, dł. 180 mm	1	TAK	
2	Penseta anatomiczna szer 2 mm dł 145 mm	1	TAK	
3	Perforator typu Fisch Ø0,6 mm dł. 165mm	1	TAK	
4	Perforator typu Fisch Ø0,4 mm dł. 165mm	1	TAK	
5	Haczyk do podstawy strzemiączka typu Plester koniec 2 mm wygięty 90st.	1	TAK	
6	Igła uszna typu WULLSTEIN prosta, ostra, dł całkowita 160mm	1	TAK	
7	Miarka do sprzemiączka, dł. cał.165 mm	1	TAK	
8	Kleszcze do tkanek typu Gillies dł. Całkowita 155mm	1	TAK	
9	Ssak typu HOUSE, zagięty, złącze LUER, dł. rob 8 cm, Ø0,7mm	2	TAK	
10	Ssak typu HOUSE, zagięty, złącze LUER, dł. rob 8 cm, Ø1mm	2	TAK	
11	Ssak typu HOUSE, zagięty, złącze LUER, dł. rob 8 cm, Ø1,5mm	2	TAK	
12	Ssak typu HOUSE, zagięty, złącze LUER, dł. rob 8 cm, Ø2mm	2	TAK	
13	Adapter typu House, LUER cone, dł. 55mm	2	TAK	
14	Kiureta typu House dwustronna, zakrzywiona, końcówki owalne 1,5 i 1,8 mm, dł. c. 15 cm	1	TAK	
15	Kiureta typu House dwustronna, zakrzywiona, końcówki owalne 1mm i 1,2 mm, dł. c. 15 cm	1	TAK	
16	Mikro Pik z okrągłym uchwytem, zagięty o 90 <sup>0</sup> , szpic 0,6 mm	1	TAK	
17	Mikro Pik z okrągłym uchwytem, zagięty o 90 <sup>0</sup> , szpic 2` mm	1	TAK	
18	Nóż sierpowaty typu PLESTER, zakrzywiony, długość całkowita 160 mm	1	TAK	
17	Mikro Pik z okrągłym uchwytem, zagięty o 90 <sup>0</sup> , szpic 2` mm	1	TAK	
18	Nóż sierpowaty typu PLESTER, zakrzywiony, długość całkowita 160 mm	1		
19	Mikro-igła typu Wullstein, krótko zagięta, ostro zakończona, dł. 16 cm z okrągłym uchwytem	1	TAK	
20	Mikro-igła typu Wullstein, lekko zagięta, ostro zakończona, dł. 16 cm z okrągłym uchwytem	1	TAK	
21	Ręczny perforator typu FISCH, 0.6 mm, dł 160mm	1	TAK	
22	Retraktor, 3 zęby ostre, dł. 16cm	1	TAK	
23	Mikrokleszczyki uszne typu Hartmann-Wulstein, delikatne, proste, ząbkowane końcówki, rozmiar szczęki 0.8x6mm(szerxdł.), dł. rob. 8 cm	1	TAK	
24	DIETER malleus nipper, tnący do góry, długość robocza 80 mm	1	TAK	
25	Mikrokleszczyki uszne, proste, bransze miseczkowate owalne, delikatne, dł.rob. 8 cm	1	TAK	
26	Kleszcze naczyniowe HALSTEAD typu "Mosquito", zakrzywione, dł. 14 cm	1	TAK	
27	Retraktor typu WEITLANER 3x4zęby, dł 130mm	1	TAK	
28	Mikrokleszczyki uszne, delikatne, proste, ząbkowane końcówki, rozmiar szczęki 0.8x4mm(szerxdł.), dł. rob. 8 cm	1	TAK	
29	Restraktor typu PLESTER dwa zęby z prawej i ostrze z lewej	1	TAK	
30	Restraktor typu PLESTER dwa zęby z lewej i ostrze z prawej	1	TAK	
31	Mikro kleszczyki uszne, super delikatne, proste, bransze ząbkowane , rozmiar szczęki 0.6x4mm, dł. robocza 8 cm	1	TAK	
32	Narzędzie do wprowadzania protezy słuchowej typu Plester, proste, długość 16 cm	1	TAK	
33	Narzędzie do wprowadzania protezy słuchowej typu Plester, zagięte 45 <sup>0</sup> , długość 16 cm	1	TAK	

**Odpowiedź: Zgodnie z SIWZ.**

**Pytanie 243**

Grupa 9 – narzędzia chirurgiczne - Otolaryngologia:

Czy Zamawiający dopuści parametry jak poniżej:

L.P.	Nazwa - opis	ilość	Parametr wymagany	Parametr oferowany
<b>Zestaw do paracentezy ucha</b>				
2	Nóż typu FISH, zakrzywiony, bardzo delikatny, dł. 160mm	1	TAK	
2	Nóż okrągły typu ROSEN, śr. 1 mm, zagięty pod kątem 30 st. Dł. 160mm	1	TAK	
3	Mikro Pick 0,4 mm zagięty 45st	1	TAK	
4	Mikrokleszczyki uszne, delikatne, proste, ząbkowane końcówki, rozmiar szczęki 0.8x4mm(szerxdł.), dł. rob. 8 cm	1	TAK	
5	Ssak typu HOUSE, zagięty, złącze LUER, dł. rob 8 cm, Ø0,7mm	1	TAK	
6	Ssak typu HOUSE, zagięty, złącze LUER, dł. rob 8 cm, Ø1mm	1	TAK	

**Odpowiedź: Zgodnie z SIWZ.**

**Pytanie 244**

Grupa 9 – narzędzia chirurgiczne - Otolaryngologia:

Czy Zamawiający dopuści parametry jak poniżej:

L.P.	Nazwa - opis	ilość	Parametr wymagany	Parametr oferowany
<b>Zestaw do krtani</b>				
1.	Nożyczki preparacyjne typu Metzenbaum, zagięte, standardowe, dł. 145 mm	1.	TAK	
2.	Nożyczki typu Joseph, wykonanie standardowe, zagięte, dł. 140 mm	2	TAK	
3.	Nożyczki chirurgiczne, proste, tępo-tępe, wykonanie standardowe, dł. 145 mm	1	TAK	
4.	Nożyczki preparacyjne typu Mayo-Stille, zagięte, dł. 145mm	1	TAK	
5.	Nożyczki preparacyjne typu Lexer, zagięte, wersja Supercut, bardzo ostre z mikro ząbkami, dł. 160 mm	1	TAK	
6.	Nożyczki preparacyjne typu Kaye, zakrzywione, tępo-tępe, dł. całk. 150 mm	1	TAK	
7.	Nożyczki delikatne typu Stevens, zakrzywione, z mikroząbkami, rękojeść z dużymi uchami i w kolorze czarnym, dł. 115 mm	2	TAK	
8.	Nożyczki typu Iris, standard, zagięte, ostro-ostre, dł. 100mm	2	TAK	
9.	Pęseta anatomiczna standardowa, końcówka robocza ryflowana, dł. 145 mm	2	TAK	
10.	Pinceta chirurgiczna, standard, długość 155 mm, ząbki 1x2	2	TAK	
11.	Pęseta chirurgiczna, 1x2 ząbki, standard, dł. 160 mm	2	TAK	
12.	Pęseta chirurgiczna średnio szeroka, prosta, ząbki 1x2, dł. 145 mm	1	TAK	
13.	Pinceta anatomiczna, standard, dł. 145mm, wąskie bransze	1	TAK	
14.	Pęseta chirurgiczna, wąska 2x1 ząbek, dł. 115 mm	2	TAK	
15.	Pęseta chirurgiczna, 2x3 zęby, dł. 160 mm	2	TAK	
16.	Pęseta chirurgiczna 1x2 ząbki, prosta, z prowadnicą, dł. 100 mm	1	TAK	
17.	Delikatna pęseta chirurgiczna, 1x2 ząbki, zakrzywiona, z prowadnicą, rękojeść płaska ryflowana poprzecznie w części chwytnej, dł. 100 mm	1	TAK	

18.	Pęseta chirurgiczna typu Adson, 1x2 ząbki, wykonanie standardowe, dł. całk. 150 mm	1	TAK
19	Imadło typu Mayo-Hegar, utwardzane, bransze robocze ryflowane, złota rękojeść, dł. 180 mm	1	TAK
20.	Imadło typu WEBSTER, bardzo delikatne, gładkie bransze robocze, z zapinką, dł. całk. 130 mm	1	TAK
21.	Imadło typu o Halsey, utwardzane wkładką z węglików spiekanych, proste, bransze gładkie, rękojeść w kolorze złotym, dł. 130 mm	1	TAK
22.	Imadło typu Crile-Wood, bransze robocze ryflowane, dł. 150 mm	1	TAK
23.	Trzonki do ostrzy wymiennych, standard, figura nr 4	2	TAK
24.	Trzonki do ostrzy wymiennych, standard, figura nr 3	2	TAK
25.	Delikatny haczyk typu Senn-Miller, dwustronny, z jendej strony ostry, 3 zębny, wym. końcówki roboczej 7x8 mm, z drugiej strony zakończony łopatką o wymiarach 18X6 mm, dł. całk. 160 mm	2	TAK
26.	Delikatny haczyk typu Senn-Miller, dwustronny, z jednej strony łopatką z trzema tępyimi zębami o wymiarach 7x8 mm, z drugiej strony łopatką płaską odgięta pod kątem 90°, lekko zagięty koniuszek do góry, wymiary 18X6 mm, dł. całk. 160 mm	2	TAK
27.	Delikatny haczyk operacyjny do tchawicy, 1 ząb, ostry, rękojeść płaska, dł. 150 mm	1	TAK
28.	Hak typu Langenbeck, jednostronny, wymiary łopatki 13x42 mm, dł. 220 mm	2	TAK
29.	Hak typu Langenbeck-Kocher, łopatką roboczą zakrzywioną pod kątem 90°, o wymiarach 20x55 mm, rękojeść ażurowa, dł. 210 mm	2	TAK
30.	Kleszczyki naczyniowe typu Crile-Baby, proste, końcówki robocze ryflowane poprzecznie, dł. 145 mm	3	TAK
31.	Kleszczyki naczyniowe, bardzo delikatne o najwyższej precyzji, proste, bardzo lekkie, dł. 100 mm	3	TAK
32.	Kleszczyki naczyniowe, bardzo delikatne o najwyższej precyzji, zakrzywione, bardzo lekkie, dł. 100 mm	2	TAK
33.	Kleszczyki naczyniowe typu Leriche, proste, końcówki robocze ryflowane, dł. 150 mm	3	TAK
34.	Kleszczyki naczyniowe typu Rankin-Crile, proste, końcówka robocza ryflowana, z zapinką, dł. 160 mm	6	TAK
35.	Kleszczyki naczyniowe, bardzo delikatne o najwyższej precyzji, bardzo lekkie, zakrzywione, dł. 100 mm	3	TAK
36.	Kleszczyki naczyniowe, bardzo delikatne, o najwyższej precyzji, bardzo lekkie, zakrzywione, końcówki robocze ryflowane, dł. całk. 125 mm	3	TAK
37.	Kleszczyki naczyniowe typu Leriche, zakrzywione, końcówka robocza ryflowana, dł. 150 mm	10	TAK
38.	Kleszczyki naczyniowe typu Fuchsig, zagięte, końcówka robocza ryflowana, dł. 190 mm	4	TAK
39.	Kleszcze typu Gemini, zagięte, dł. 180mm	2	TAK
40.	Kaniuła ssąca typu Frazier (Fergusson) z mandrynem i dziurką do regulacji siły ssania, szerokość Charr. 6 (2 mm), dł. końcówki pracującej 190 mm	4	TAK
41.	Kaniuła ssąca typu Frazier (Fergusson) z mandrynem i dziurką do regulacji siły ssania, szerokość Charr. 8 (2,7 mm), dł. końcówki pracującej 190 mm	4	TAK
42.	Kaniuła ssąca typu Frazier (Fergusson) z mandrynem i dziurką do regulacji siły ssania, szerokość Charr. 10 (3,3 mm), dł. końcówki pracującej 190 mm	4	TAK

43.	Kaniula Ssąca typu Frazier (Fergusson), szerokość Charr.12 (4 mm), z mandrynem i dziurką do regulacji siły ssania, dł. końcówki pracującej 190 mm	2	TAK
44.	Kaniula ssąca typu Frazier (Fergusson), Charr. 6 (2 mm), długość końcówki roboczej 130 mm, złącze typu Luer	2	TAK
45.	Kleszczyki chwytne do tkanek typu Allis, ząbki 4x5, dł. całkow. 150 mm	4	TAK
46.	Raspator dwustronny typu Freer, z obu stron zakończony lekko zagiętą łopatką, ostro-tępy, rękojeść okrągła, dł. 180 mm	4	TAK
47.	Raspator dwustronny typu Miller, rękojeść gruba, okrągła, kanciasta, dł. całkow. 190 mm	3	TAK
48.	Rozszerzacz tchawicy typu Laborde dla dzieci, z przekładnią, dł. całkow. 150 mm	1	TAK

**Odpowiedź: Zgodnie z SIWZ.**

#### **Pytanie 245**

W celu zapewnienia równego traktowania stron umowy i umożliwienia Dostawcy sprawdzenia zasadności reklamacji wnosimy o wprowadzenie w § 7 ust. 4 projektu umowy 5 dniowego terminu na rozpatrzenie reklamacji.

**Odpowiedź: Zamawiający nie wyraża zgody.**

#### **Pytanie 246**

Czy w celu miarkowania kar umownych Odbiorca dokona modyfikacji postanowień projektu przyszłej umowy w zakresie zapisów § 9 ust. 1:

1. Strony ustalają, że w razie niewykonania lub nienależytego wykonania umowy Odbiorca może żądać od Dostawcy kar umownych:
  - a. w razie opóźnienia w wykonaniu umowy - w wysokości 0,5 % wartości brutto opóźnionego w wykonaniu przedmiotu umowy, za każdy dzień zwłoki, jednak nie więcej niż 10% wartości brutto opóźnionego w wykonaniu przedmiotu umowy;
  - b. w razie opóźnienia w podjęciu lub wykonaniu naprawy w terminie określonym w § 8 pkt. 6, 7, 8; oraz niewykonania przeglądów o których mowa w § 8 pkt. 9 - w wysokości 0,5 % wartości brutto przedmiotu umowy podlegającego naprawie/ przeglądowi, za każdy dzień zwłoki, jednak nie więcej niż 10% wartości brutto przedmiotu umowy podlegającego naprawie/ przeglądowi.
  - c. w razie niewykonania umowy - 10 % wartości niezrealizowanej części wynagrodzenia brutto określonego w §2 ust. 1 Umowy.

**Odpowiedź: Zamawiający nie wyraża zgody.**

II. Na podstawie art. 38 ust. 4 ustawy z dnia 29 stycznia 2004 r. Prawo zamówień publicznych (tekst jednolity Dz. U. z 2018 r. poz. 1986) Dyrektor Szpitala Specjalistycznego im. Stefana Żeromskiego Samodzielnego Publicznego Zakładu Opieki Zdrowotnej w Krakowie, os. Na Skarpie 66 w Krakowie zmienia treść specyfikacji istotnych warunków zamówienia w nw. punktach, które otrzymują brzmienie:

- 17.1 i 17.3, który otrzymuje brzmienie:  
17.1 Oferty należy składać w siedzibie Zamawiającego, pokój nr: w Kancelarii Szpitala Specjalistycznego im. Stefana Żeromskiego SP ZOZ w Krakowie, 31-913 Kraków, os. Na Skarpie 66. do dnia 2020-08-18 do godz. 10:00.



17-.3 Otwarcie ofert nastąpi w dniu: 2020-08-18 o godz. 11:00, w siedzibie Zamawiającego, pokój nr Budynek Działu Technicznego Szpitala Specjalistycznego im. Stefana Żeromskiego SP ZOZ w Krakowie w pok. nr 1.9.

SIWZ została zmieniona również w zakresie zapisów pkt:

- 3/3.2/13 grupa 13
- 8/8.5./4)/1
- 8/8.5./4)/2

III. Zmieniony załącznik nr 1 dla grupy 10 oraz 13, załącznik nr 2 wzór oferty dla grupy 13, załącznik nr 4 projekt umowy, załącznik nr 7 warunki gwarancji i serwisu stanowią integralną część niniejszego pisma. Zamawiający równocześnie informuje, że dopuszczenia proponowanych parametrów modyfikują załącznik nr 1 – opis przedmiotu zamówienia.

IV. Powyższe zmiany zostaną przekazane wszystkim uczestnikom postępowania, którym przekazano specyfikację istotnych warunków zamówienia, zamieszczone na stronie internetowej Szpitala i stają się wiążące.

**Zamawiający**  
**Z-ca Dyrektora ds. Finansowych**  
**mgr Dorota Gołąb-Beltowicz**