

NAZWA INWESTYCJI / BUDOWY

**PROJEKT BUDOWLANY PRZEBUDOWY I ARANŻACJI WNĘTRZ
PAŁACU KRASIŃSKICH (PAŁAC RZECZYPOSPOLITEJ) PRZY
PLACU KRASIŃSKICH 3/5 W WARSZAWIE**

nr kat.

etap projektu

FAZA OPRACOWANIA

120**PROJEKT BUDOWLANY****ROZDZIAŁ II.B**
**BADANIE WNĘTRZ W PAŁACU KRASIŃSKICH W WARSZAWIE:
ANALIZA STANU ZACHOWANIA DRZWI**

NAZWA

I ADRES OBIEKTU BUDOWLANEGO:

Pałac Krasińskich (Pałac Rzeczypospolitej)

Plac Krasińskich 3/5, Warszawa 00-207

NR EWIDENCYJNY DZIAŁKI:

dz. nr ew. 4, obręb 5-02-07

INWESTOR :

Biblioteka Narodowa w Warszawie

al. Niepodległości 213, Warszawa 02-086

URZĄD MIASTA STOLĘCZNEGO WARSZAWY
 Urząd Dzielnicy Śródmieście
 WYDZIAŁ ARCHITEKTURY I BUDOWNICTWA
 dla Dzielnicy Śródmieście
 ul. Nowogrodzka 49, 01-601 Warszawa
 tel. 22 443 98 63, fax 22 443 94 99

DATA OPRACOWANIA

01 - 2017 r.



POLSCY KONSERWATORZY ZABYTKÓW - BARAŃSKI & WSPÓLNICY. SpK

Rakowiecka 36; 02-532 Warszawa, tel 48/606202695, fax: 48 22 646 4767, email: pkz.baranski@gmail.com

NIP 5213584660

REGON 142651084

BADANIA WNĘTRZ PAŁACU KRASIŃSKICH w WARSZAWIE

ANALIZA STANU ZACHOWANIA DRZWI



Zlecający

Biblioteka Narodowa w Warszawie

Autor

Dr inż. arch. Marek Barański

Grudzień 2016

URZĄD MIASTA STOLECZNEGO WARSZAWY
Urząd Dzielnicy Śródmieście
WYDZIAŁ ARCHITEKTURY I BUDOWNICTWA
dla Dzielnicy Śródmieście
ul. Nowogrodzka 40, 00-001 Warszawa
tel. 22 443 90 00, fax 22 443 94 98

Drzwi i obramienia drzwiowe

Stolarka w odbudowanym Pałacu Krasińskich jest wykonana według projektów opracowanych przez zespół kierowany przez M. Kuźmę. Zachowane rysunki projektowe są istotną bazą informacyjną, chociaż brak opisów projektu nie pozwala do końca wyjaśnić samych założeń projektu stolarki. Niektóre rysunki zawierają informację dotyczącą sposobu malowania drzwi na biało, lub bejcowania.



Podstawowy wzór drzwi w pałacu, z oryginalną mosiężną klamką i szyldem

Przyjętą w czasie odbudowy pałacu zasadę możemy próbować zrozumieć starając się zauważyć różnice w istniejącej kolorystyce poszczególnych drzwi. Dostrzegamy jednak pewne niuanse, które nie pozwalają w zupełnej pewności określić przyjętą zasadę wykończenia malarskiego drzwi w pałacu. Istotną informacją jest fakt przemalowywania w 1985 roku głównych sal pałacu – Sali Kariatyd, Sali Wilanowskiej, Klatki Schodowej, Sali Rycerskiej. Działanie to mogło się wiązać nie tylko z położeniem nowej warstwy lakieru, co również ze zdjęciem starej malatury. Po 1985 roku przemalowywane były kolejne drzwi

URZĄD MIASTA STOLECZNEGO WARSZAWY
Urząd Dzielnicy Śródmieście
WYDZIAŁ ARCHITEKTURY I BUDOWNICTWA
dla Dzielnicy Śródmieście
ul. Nowogrodzka 70, 00-691 Warszawa
tel. 22 443 94 98

pokoi w ryzalitach. W ramach tych prac odnawiających stolarkę dochodziło również do wymiany zamków, klamek i okuć w tym zawiasów.

MIĘDZYMIASTO STOLECZNEGO WARSZAWY
Urząd Dzielnicy Śródmieście
WYDZIAŁ ARCHITEKTURY I BUDOWNICTWA
dla Dzielnicy Śródmieście
ul. Nowogrodzka 48, 00-991 Warszawa
tel. 22 443 93 63 faks 22 443 94 98



Wzór drzwi spotykany na parterze w salach dekoracyjnych, w tym Sali Rycerskiej

Zaprojektowane drzwi do sal i pomieszczeń zostały opracowane według dwóch typów - drzwi pojedynczych, gdzie rozpoznano drzwi szerokie i wąskie, prowadzące do toalet. Drugim typem są drzwi o podwójnych skrzydłach. Szczególnym rozwiązaniem zauważonym w pałacu jest wyprowadzenie drzwi na loggie na I piętrze. Drzwi od strony loggi są wyższe mimo iż wysokość tych samych drzwi od strony korytarzy i Sali kariatyd jest znacznie mniejsza. Uzyskano to poprzez dodanie nad drzwiami zewnętrznymi jakby skrzydeł zamykających nadświetla drzwiowe, których w rzeczywistości nie ma. Ten zastosowany trik optyczny prawdopodobnie pochodzi z oryginalnego projektu pałacu, gdzie proporcje drzwi na elewacji winny być większe. Dla potwierdzenia tego przypuszczenia należałoby przeprowadzić studium potwierdzające zastosowanie takie rozwiązania. Generalnie wymiary drzwi wynikają z wielkości otworów, które wynikają z generalnych projektów dla poszczególnych sal. Wymiary drzwi jak i forma dekoracji w ryzalitach bocznych pałacu są zunifikowane. Zupełnie inna sytuacja istnieje w piwnicy, gdzie mamy do czynienia z wielką różnorodnością zastosowanych form drzwi. Zauważono w piwnicy, jak również w przypadku kilku drzwi na parterze, że zostały one obsadzone w nietypowy sposób. Taka sytuacja może

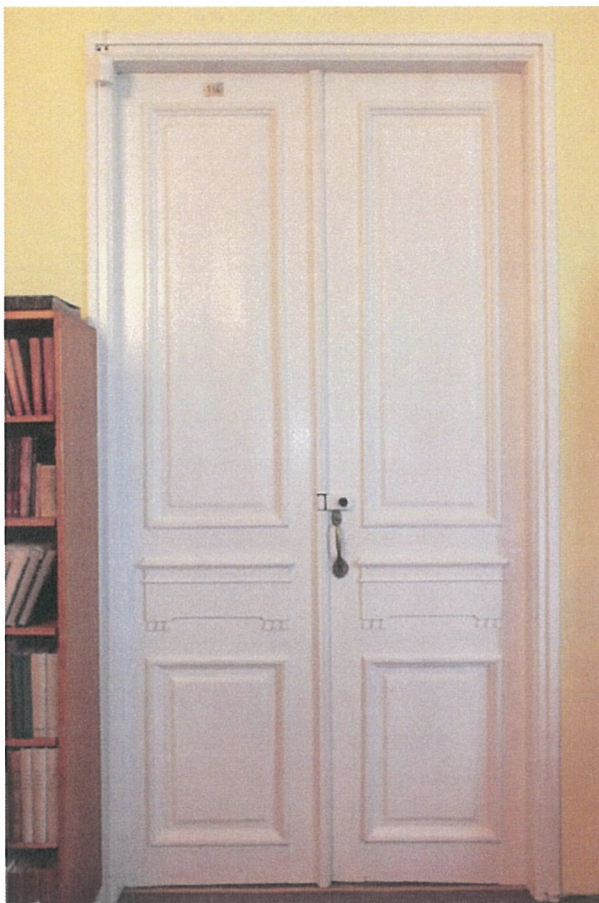
mieć związek z dopasowywaniem nowych drzwi do zachowanych w odbudowanym pałacu otworów drzwiowych. Te przypadki pokazują, iż przy odbudowie pałacu nie do końca respektowano zachowane jego relikty i trochę na siłę wmontowywane były nowe standardowe drzwi, zamiast zamówić stolarkę o zindywidualizowanym kształcie.



Wąskie drzwi do toalet i innych pomieszczeń pomocniczych

Sposób opracowania dekoracyjnego skrzydeł drzwi jest dwójakiego rodzaju. Drzwi szerokie pojedyncze posiadają dużą płycinę o zaokrąglonych do wewnątrz płyciny rogach. Drzwi te są bejcowane na ciemny brąz. Pozostałe drzwi wewnętrzne malowane są na biało i jedynie drzwi wychodzące na zewnątrz, na loggię i do podcieni są bejcowane na ciemny brąz. Generalnie skrzydła drzwi podwójnych mają układ płycin według następującego wzoru – płycina kwadratowa, prostokątna, kwadratowa. W przypadku mniejszych drzwi do toalet układ jest następujący - u góry mamy płycinę prostokątną, na dole kwadratową. W przypadku drzwi pojedynczych mamy jednak kilka przykładów odwrócenia układu, co może być związane z odwrotnym zamontowaniem skrzydła drzwiowego. Dwuskrzydłowe drzwi w pomieszczeniach piwnic będąc niższymi, prawdopodobnie skróconymi, mają układ dekoracji złożony z pojedynczych płycin w formie kwadratu i prostokąta. Okazuje się jednak, iż poza generalnym układem płycin drzwi dwuskrzydłowych, jaki został wcześniej przedstawiony, istnieją w pałacu też inne systemy dekoracji. Stwierdzono, iż mamy również układ dekoracji - prostokątna płycina, wąska płycina, prostokątna płycina. Drzwi tego typu znajdują się na

parterze pałacu w pokojach dekorowanych, drzwiach wychodzących na podcienia, Sali rycerskiej, chociaż drzwi z tych pokoi wychodzące na korytarze, mają inną dekorację



Drzwi Sali Wilanowskiej z dekoracyjną płyciną

Na I piętrze w przypadku drzwi do Sali Wilanowskiej mamy model zindywidualizowanej dekoracji skrzydeł. Układ dekoracji jest tam następujący, pomiędzy dwoma prostokątnymi płycinami użyta jest płycina cienka, podrzeźbiona z narożnymi kutasikami.

Wydaje się, że dla Pałacu Krasińskich został generalny schemat kolorystyczny dla drzwi zewnętrznych jako bejcowanych na ciemny brąz i dla drzwi wewnętrznych malowanych na biało. Jednak pojawia się w pałacu w kilkunastu pomieszczeniach spora ilość wewnętrznych drzwi bejcowanych, co łamie tę wydawałoby się prostą zasadę. Niejednokrotnie są to kolejne drzwi w pomieszczeniach, do których wchodzi się poprzez biało malowane drzwi od strony korytarza. Duża ilość drzwi bejcowanych na brązowo znajduje się również w pomieszczeniach piwnicy. Można przypuszczać, iż nadmiar wyprodukowanych w stolarni drzwi był po prostu użyty w różnych układach dla pomieszczeń piwnicy. Analizując projekty stolarki można zauważyć, iż precyzyjnie opracowana dokumentacja poza głównymi drzwiami wejściowymi nie posiada projektu klamek. Praktycznie brak jest odniesienia do odpowiedniego modelu klamki. W pałacu możemy zidentyfikować klamki mosiężne

dawnego obłego kształtu. O tym samym kształcie są również klamki aluminiowe, które były stosowane w piwnicy i drzwiach zewnętrznych w loggiach i podcieniach. Prawdopodobnie ten model aluminiowej klamki odpowiada czasowo klamce mosiężnej



Wzór szerokich pojedynczych drzwi bejcowanych

Spotykamy również mosiężne klamki z monogramem BN Biblioteki Narodowej, które według wiedzy autora zostały wyprodukowane w latach 70tych dla nowej siedziby Biblioteki w Alejach Niepodległości. Do potwierdzonej projektem wymiany klamek na nowy model doszło w Sali Rycerskiej (projekt architekt Rek, 1973). Projektu nowych dekoracyjnych klamek dla Pałacu Krasińskich architekta Kuźmy z 1976 roku nie zrealizowano. Klamki w ciągu ostatnich dwudziestu lat uległy w dużej ilości wymianie na różne współczesne modele o nałożonej mosiężnej barwie. Wśród całego zespołu klamek na uwagę zasługuje rozpoznany dawny mosiężny pochwyt klamki (drzwi 114), który jest uszkodzony. Czy jest to jedyny zachowany po wojennym zniszczeniu świadek historycznych okuć jaki istniał w pałacu, które dla przykładu użyto w odbudowanym pałacu ?



Pierwotna forma klamki drzwiowej i szyldu



Klamka mosiężna z monogramem Biblioteki Narodowej

Wśród zastosowanych okuć rozpoznano również typy pierwotnych blokad skrzydeł drzwiowych, które były znacznie większe od tych wymienionych później. Większość drzwi zachowała pierwotne zawiasy o zaokrąglonych zakończeniach, co może poświadczать również zachowanie samego skrzydła drzwiowego.



Wzór klamki Sali Rycerskiej z 1973 roku, zachowany negatyw pierwotnego szyldu.

Tylko w kilku przypadkach widać zmienione zawiasy drzwiowe o spłaszczonym zakończeniu. Z tego rodzaju zmianą może się wiązać fakt wymiany na nowe skrzydła drzwiowe. Dla rozpoznania rzeczywistych przemian w użyciu okuć klamek, szyldów ważnym jest zwrócenie uwagi na kilka drzwi, które z powodu braku zewnętrznej ekspozycji zachowały stan późniejszych przemalowań, lub gdzie pozostały negatywy po zmienionych szyldach.

URZĄD MIASTA STOLECZNEGO WARSZAWY
Urząd Dzielnicy Śródmieście
WYDZIAŁ ARCHITEKTURY I BUDOWNICTWA
dla Biurowej Radmieszce
ul. Nowogrodzka 48, 01-891 Warszawa
tel. 22 443 92 83, fax 22 443 94 98



Zachowany historyczny szyld. Drzwi nr 114.

URZĄD MIASTA STOLECZNEGO WARSZAWY
Urząd Dzielnicy Śródmieście
WYDZIAŁ ARCHITEKTURY I BUDOWNICTWA
dla Dzielnicy Śródmieście
ul. Nowogrodzka 43, 00-691 Warszawa
tel. 22 443 93 63 fax 22 443 94 93



Historyczne drzwi żelazne zejścia do piwnicy

W piwnicy poza drzwiami dekorowanymi w sposób omówiony powyżej znajduje się kilkanaście drzwi technicznych, metalowych, lub niedekorowanych, które tutaj nie są omówione.



Przykład osadzenia nowych drzwi w starym mniejszym otworze w piwnicy

Nie omawiane są również drzwi współczesne zamontowane ostatnio w toaletach w piwnicy. W korytarzu A piwnicy dostrzegamy inwencję artystyczną zespołu ekipy remontowej pracującej kiedyś w pałacu gdzie płyciny białych drzwi zostały udekorowane poprzez obwiedzenie płycin na różowo.

URZĄD MIASTA STOLECZNEGO WARSZAWY
Urząd Dzielnicy Śródmieście
WYDZIAŁ ARCHITEKTURY I BUDOWNICTWA
dla Dzielnicy Śródmieście
ul. Nowogrodzka 43, 00-691 Warszawa
tel. 22 443 94 63 fax 22 443 94 63



Stan zniszczenia drzwi, lub ich nie skończenia w magazynie na I piętrze

Szczególnym przykładem są również drzwi w pomieszczeniach magazynowych na I piętrze gdzie stwierdzono zadziwiające stan zachowania, które praktycznie trudno interpretować. Chociaż te drzwi mają te same wielkości i formę, co inne drzwi w pałacu, to same skrzydła obu drzwi nie tylko nie zostały wykończone malarsko, lecz również wykazują stan napraw gdzie listwy profili są uszkodzone przez usuwane gwoździe i gdzie dekoracyjne listwy są fragmentami reużyte, o czym świadczy inny kolor białego lakieru. Drugim takim przykładem nie skończenia wykończenia są drzwi gdzie rama drzwi został obwiedniowo obita niemalowaną listwą drewnianą. Analiza tych szczególnych przypadków może być ciekawym przyczynkiem prezentującym wiedzę o rzeczywistym wykonaniu odbudowy pałacu.

Wchodząc do budynku rzucają się w oczy stare żelazne drzwi, prowadzące do piwnicy. Są one zamontowane w kamiennym obramieniu. Skrzydło drzwiowe jest częściowo zniszczone i było już naprawiane. Stare oryginalne kamienne obramienie jest w progu wytarte. Te dawne żelazne drzwi mogą być oryginałem zachowanym w zniszczonym pałacu. W dokumentacji historycznej pałacu natrafiono na rysunek innego modelu żelaznych drzwi o bardziej dekoracyjnej formie. Te drzwi nie zachowały się.

Drugim tematem analizy jest obudowa drzwi. Część drzwi posiada kamienne profilowane obramienia. Tego rodzaju dekoracja znajduje się na korytarzach parteru i I pierwszego pietra oraz w Sali Rycerskiej i wejść do Sieni Ogrodowej. Warto zwrócić uwagę, iż poza kamiennym profilowanym obramieniem drzwi w Sali Rycerskiej i drzwi do Sieni Ogrodowej, ale również zejść do piwnicy posiadają bogato dekorowane rzeźbiarsko supraportami. Wyjścia do loggi na I piętrze są kompozycyjnie wmontowane w bogatą dekorację rzeźbiarską elewacji gdzie widzimy pilastrowanie zdobione portretami herm.

URZĄD MIASTA STOLECZNEGO WARSZAWY
Urząd Dzielnicy Śródmieście
WYDZIAŁ ARCHITECTURY I BUDOWNICTWA
dla Dzielnicy Śródmieście
ul. Nowogrodzka 49, 00-691 Warszawa
tel. 22 443 93 63 fax 22 443 94 93



Przykład obramienia kamiennego



Nietypowy montaż obramienia drzwi (drzwi nr 3)

URZĄD MIASTA STOLECZNEGO WARSZAWY
 Urząd Dzielnicy Śródmieście
 WYDZIAŁ ARCHITEKTURY I BUDOWNICTWA
 dla Dzielnicy Śródmieście
 ul. Nowogrodzka 43, 00-691 Warszawa
 tel. 22 443 94 63 fax 22 443 94 53



Drzwi na II piętrze w prostym obramieniu sztukatorskim



Bogato dekorowane obramienie sztukatorskie w salach I piętra

Interesującą kwestią jest zauważony sposób montowania drzwi i obramień kamiennych.

Okazuje się, iż w kilkunastu miejscach widzimy niepasowanie wielkości drzwi czy obramień do istniejącego otworu. Powoduje to sytuację iż drzwi są przesuwane i dokładane do ścian, lub zaznaczony w ścianie otwór jest większy od kamiennego obramienia. Takie szczególne sytuacje mogą być tłumaczone zachowaniem oryginalnych otworów drzwiowych w zachowanych murach pałacu. Tym samym typowa stolarka drzwiowa lub kamienne obramienia wykonane zgodnie z projektem mogły nie pasować do istniejących otworów i należało je w jakiś sposób zamontować. Prawdopodobnie przykładem takiego montowania na wcisk jest nadproże wysunięte poza boczne słupy impostów. W przypadku drzwi nr 3, widzimy zatynkowanie części profilowanej opaski obramienia kamiennego. Jest to jedyny taki przypadek w pałacu. Na parterze w przypadku drzwi nr 4, 5, 6, 7 możemy zaobserwować inną anomalię, drzwi są montowane w niszach. Wydaje się, że stało się to za przyczyną nie zamontowania kamiennych obramień. Interesującym problemem, który należy zauważyć, lecz na obecnym etapie rozpoznania nie może być jeszcze wyjaśniony, jest sam montaż kamiennych obramień. Zauważono wiele przykłady flekowania kamienia. Istnieje również wiele przykładów ukazujących duże luzy montażowe, które zostały zatarte zaprawą wapienną, która nigdy nie była koloryzowana. Ilość tego rodzaju niedoróbek jest stosunkowo duża, i może być tylko wytłumaczona złym transportem kamiennych elementów kamiennych, które w ten sposób uległy obiciu czy uszkodzeniu. Inną ciekawostką budowlaną

dotyczącą montażu kamiennych obramień jest ich ustawienie na kamiennych kostkach. Takie rozwiązanie nie jest czymś typowym i stosowanym w sytuacji montowania kamiennego cokoliku wzdłuż ścian. Ściana korytarzy w pałacu nie mają tak wysokich cokolików. W projekcie dekoracji wnętrza Sali Rycerskiej, architekt o dobrze opanowanym warsztacie historycznym Maria Zachwatowicz, zaproponowała by profilowane opaski obramień drzwiowych były wyprowadzone z kamiennej posadzki. Wytłumaczeniem tej sytuacji w pałacu jakie można zaproponować na obecnym etapie analizy stanu rozpoznania pałacu, jest prawdopodobnie chęć ułatwienia montażu posadzek, których dzięki temu nie trzeba było w odpowiedni sposób przycinać i pasować do profilu obramienia. Takie rozwiązania są znane i stosowane, lecz wysokość takiej zgeometryzowanej podstawy bywa znacznie niższa. W naszym przypadku kostki wystają ponad posadzki po 30 cm wysokości.

W salach dekorowanych m.in. Sala Kariatyd, Sale 8, 20, 109, 119, drzwi posiadają obramienia sztukatorskie o bogatym wystroju, z konsolami i gzymsem. W Sali Wilanowskiej oraz w salach 12, 15, 21, 29 drzwi ulokowane w niszach posiadają dekoracyjne supraporty w kształcie konch. Na korytarzach na II piętrze znajdujemy obramienia drzwiowe wykonane w stiuku o prostym geometrycznym profilowaniu.

W wyniku przeprowadzenia w ramach obecnego projektu dokumentacji i analizy stanu zachowania wnętrza Pałacu Krasińskich stwierdzono, iż główne sale reprezentacyjne o bogatym wystroju, posiadały pierwotne malatury w innej barwie. Badania konserwatorskie

wykazały na skrzydłach drzwi barwę beżowo- szarą, która nawiązuje do charakteru pierwotnej kolorystyki samych wnętrz, będącej inną niż istniejąca obecnie.

Stan techniczny drzwi i obramień drzwi.



Stan zniszczenia drzwi (Drzwi nr 30)

Drzwi w pałacu, mimo przeprowadzanych okresowo remontów są generalnie zużyte. Większość z nich jest wypaczona i nie domyka się obwodowo. Płyciny są rozeschnięte i w wielu miejscach popękane. W przypadku wielu drzwi lakier na skutek ciągłego zamykania pękami kluczy w miejscach zamków jest przetarty do litego drewna. Zniszczenia w formie zarysowań, obić lakieru powstały na skutek przewożenia wózkami książek. Takie uszkodzenia wyraźnie widać w drzwiach pomieszczeń będących magazynami. Widoczne tutaj są wielokrotne zarysowania i obicia. Ze względu na okresowe i częściowe odnawianie drzwi ich biała barwa jest zróżnicowana. Na przykład na korytarzu B drugiej kondygnacji drzwi mają wyraźnie inny kolor niż pozostałe drzwi w pałacu. Istnieje wiele drzwi, szczególnie w pomieszczeniach magazynów, które wymagają naprawy. Prawdopodobnie ich stan to wynik niepodjęmowania tutaj bieżących okresowych remontów.

Stan zachowania obramień kamiennych drzwi jest bardzo zróżnicowany. Istnieją drzwi gdzie obramienia kamienne nie wymagają napraw i zakres prac konserwatorskich może być ograniczony do umycia brudu parownicą, a białe wapienne spoiny skoloryzowane do barwy kamienia. .

URZĄD MIASTA STOLECZNEGO WARSZAWY
Urząd Dzielnicy Śródmieście
WYDZIAŁ ARCHITEKTURY I BUDOWNICTWA
dla Dzielnicy Śródmieście
ul. Nowogrodzka 49, 00-881 Warszawa
tel. 22 443 63 63, fax 22 443 94 98



Liczne flekowania i zatarcia zaprawą w kamieniarce

Z drugiej strony, istnieje bardzo wiele obramień kamiennych gdzie samo umycie brudu może nie wystarczyć. Dotyczy to wyraźnych zabrudzeń, zachlapań, czy wtarcia pasty do podłóg w cokoty, co spowodowało ich szernienie. Przy pomieszczeniach magazynowych, a także przy drzwiach do piwnicy widoczne są zarysowania oraz ucięcia powierzchni kamienia. Tego rodzaju zniszczenia będą wymagały napraw konserwatorskich. Dokonując przeglądu stanu kamieniarki w pałacu stwierdzono, iż w przypadku drzwi nr 3 na parterze nadproże obramienia jest pęknięte. Pęknięcie to związane jest pęknięciem ściany nad nadprożem

URZĄD MIASTA STOLECZNEGO WARSZAWY
Urząd Dzielnicy Śródmieście
WYDZIAŁ ARCHITEKTURY I BUDOWNICTWA
dla Dzielnicy Śródmieście
ul. Nowogrodzka 46, 00-691 Warszawa
tel. 22 443 99 00, fax 22 443 94 99



Inny przykład stanu zniszczenia obramienia kamiennego

Sztukatorskie dekoracje wokół drzwi wzdłuż obu korytarzy na II piętrze, są w dobrym stanie. Wraz z odnowieniem korytarzy były również przemalowywane dekoracje wokół drzwi. Wraz z przeprowadzeniem odnowienia w kilku salach na parterze wykonano również odrestaurowanie dekoracyjnych konch supraport nad drzwiami. Obramienia sztukatorskie jakie istnieją w pozostałych salach dekorowanych używanych jako magazyny w większości są brudne i zakurzone. W przypadku drzwi nr 8 zauważono poważne uszkodzenie dekoracji sztukatorskiej obramienia na skutek jego mechanicznego zniszczenia.

Zestawienie stolarki drzwiowej. Przyjęty system oznaczeń.

Numeracja drzwi została przyjęta wg istniejącego w pałacu oznaczenia pomieszczeń. Na drzwiach prowadzących do poszczególnych pomieszczeń istnieje numeracja, którą w spisie powtórzono. W przypadku drzwi wewnętrznych poszczególnych pokoi układ numeracji uległ zakłóceniu gdy do pomieszczenia wchodzi się z dwóch stron. Wtedy to przyjęto numerowanie z oznaczeniem literowym, które odpowiada temu samemu typowi drzwi. W przypadku braku oznaczeń na drzwiach przyjęto w spisie kolejną numerację.

KM – klamka mosiężna dawnego typu,

KMBN- klamka mosiężna z monogramem BM

KN – nowy typ klamki,

Białe – oznaczenie ogólne lakierowania,

Ciemne – drewno bejcowane.

XD – kamienne obramienie w dobrym stanie,

XZ – kamienne obramienie w złym stanie,

SP – prosta dekoracja sztukatorska obramienia,

SD – dekoracyjne obramienie sztukatorskie

SDZ - uszkodzone obramienie sztukatorskie

URZĄD MIASTA STOLĘCZNEGO WARSZAWY
Urząd Dzielnicy Śródmieście
WYDZIAŁ ARCHITEKTURY I BUDOWNICTWA
dla Dzielnicy Śródmieście
ul. Nowogrodzka 43, 00-691 Warszawa
tel. 22 443 93 63 faks 22 443 94 98

Piwnica

nr	wymiary	wykończenie	Uwagi	obramienie
01	101x205	Białe KN	Drzwi szersze niż otwór drzwiowy	
02	121x194	Białe KN		
03	100x200	Ciemne KN		
04	125x174		Drzwi techniczne	
05	100x202	Ciemne KN	Drzwi szersze niż otwór drzwiowy	
05A	101x209	Ciemne KN	Drzwi szersze niż otwór drzwiowy	
06	121x205/200	Białe KN	Stopień	
07	120x 197	Białe KN	zakratowane otwory wentylacyjne	
013	121x207/222	Białe KN	Stopień	
014	120x221	Białe KM		
016	84x195		Drzwi techniczne	
017	84x 196		Drzwi techniczne	
019	121x208/ 178	Białe KN	Stopień	
020	71x179		Drzwi techniczne	
021	121x205	Białe KN		
022	112x210	Białe KN		
023	100x208	ciemne KM	Otwór 90x190	
024	100x210	ciemneKN	Otwór 113x200	
025	65x200	Białe KN		
026	100x208	Ciemne, KN		
027	84x200	Białe KN	Nadproże łukowe	
028			Techniczne	
029	122x183	Białe KN		
031	121x205	Białe KN	Drzwi z wentylacją	
031A			Drzwi techniczne	
032	70x204	Białe KN	Brak skrzydła drzwi	
033			Drzwi techniczne	
034	70x195	Białe KN		

Parter

Nr	wymiary	wykończenie	Uwagi	Kamienne obramienie
0	91x182	Czarne, żelazne		XZ
1	122x232	Białe KN		XD
2	122x232	Białe, KN		XD
3	123x232	Białe, KN	Nadproże pęknięte, profil portalu zamurowany	XZ

URZĄD MIASTA STOLECZNEGO WARSZAWY
 Urząd Dzielnicy Śródmieście
 WYDZIAŁ ARCHITECTURY I BUDOWNICTWA
 dla Dzielnicy Śródmieście
 ul. Nowowierska 49 00-641 Warszawa
 tel. 22 449 04 93 fax 22 449 04 93

4	122x228	Białe, KN		XD,
5	122x230	Białe, KN	Drzwi w prostokątnej niszy	
6	70x207	Białe, KN	W niszy	
7	122x230	Białe, KN	W niszy	
8	122x230	Białe, KN	Uszkodzone obramienie	SD
8A	122x230	Białe, KN	Zablokowane	
9	122x230	Białe /Ciemne KN	Podwójne z wyjściem na loggię	
9A	122x230	Białe / Ciemne KN	Podwójne z wyjściem na loggię	
12	122x232	Białe KN		XD
12A	120x250	Białe KN		SD
13	120x250	Białe/ ciemne KMBN/KN	Podwójne	
14	120x230	Białe/ciemne, KMBN		XD
15	122x230	Białe KN		XZ
15A	120x230	Białe KN	Zablokowane	
15B	120x 230	Białe		
16	115x233	Ciemne, KM		XZ
17	170x300	Ciemne, KN		XD
18	126x257	Białe KN	Krawędź obita	XD
19	126x252	Białe KN	Krawędź obita	XD
20	121x250	Ciemne, biała rama KN		
22	121x250	Białe KN		
22A	21x250	Białe		
23	120x248	Białe KM	Zniszczone,	
24	122x250	Białe		XD
25	122x250	Białe/ciemne		XD
27	115x233	Ciemne, KN		XZ
28	122x250	Białe/ciemne KMBN/KN		
29	122x228	Białe KN		XD
30	120x230	Białe KN		XD
32	126x252	Białe/ciemne		
32A	126x252	Białe/ciemne		
33	122x230	KM-białe	głębokie osadzenie	
34	122x230	KM-białe		
35	70x207	Białek KM		
36	122x230	Białek KN		X
37	122x230	Białe KM	Szare malowanie	
39	122x228	Białe KM		XD
40	100x 122	Ciemne, KM		

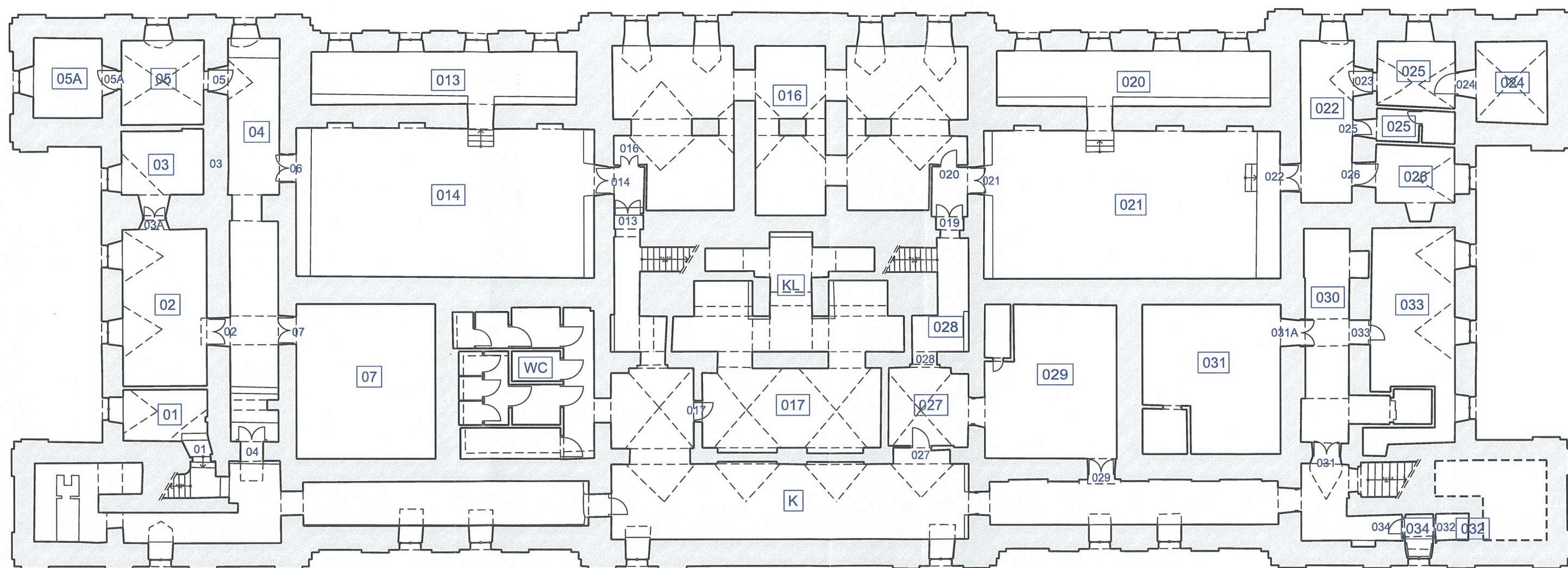
I Piętro

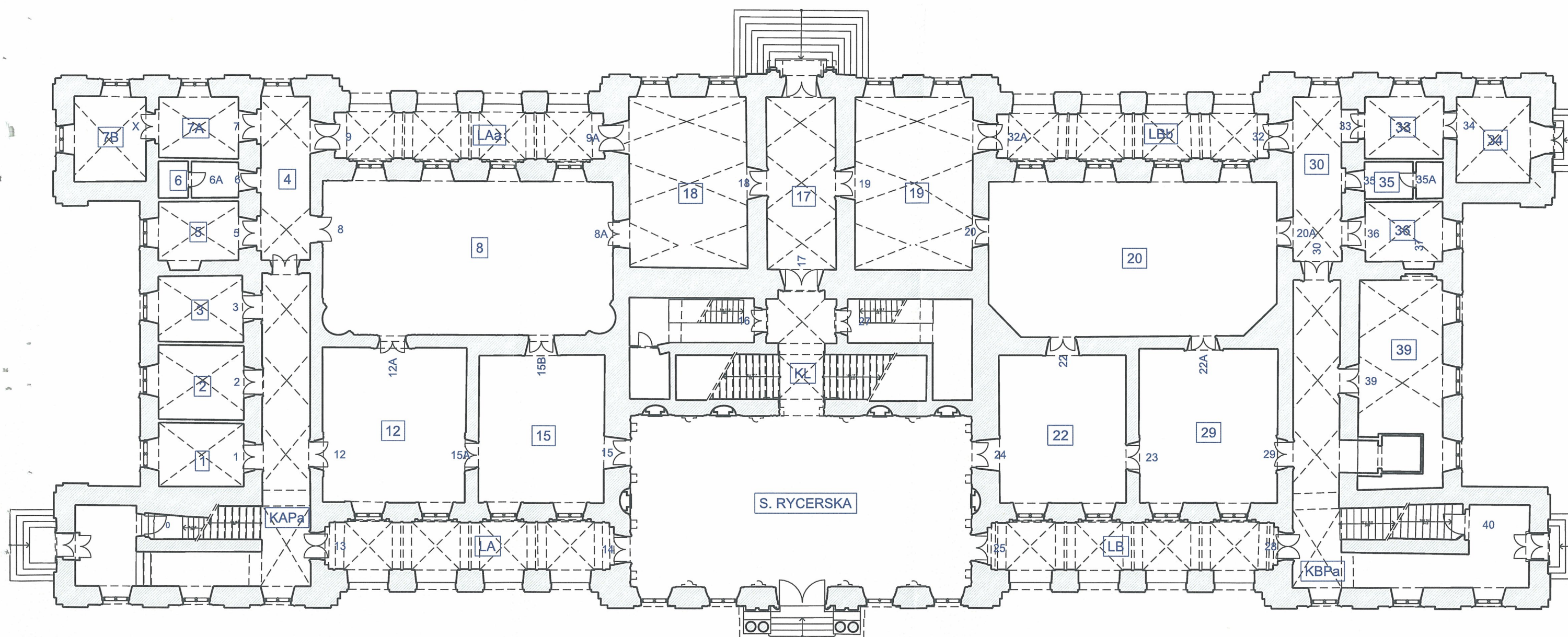
101	122x250	Białe /KN		XD
102	116x250	Białe /KN	Wytarty lakier	XZ
103	122x250	Białe/ KN		XD
104	112x250	Białe/ KN		XZ
105	70x210	Białe/ KM		
106	122x250	Białe/ KN	Spaczone	XD
107	122x252	Białe		
108	122x250/348	Białe/KM	Podwójne/ spaczone	
109	122x250	Białe/KM		
110	110x248	Białe KN		
111	120x250	Białe/ KN		
111A	120x250	Białe KN	Popękane płyciny	
112	122x250	Białe KN		X
113	122x232	Białe KN		XZ
114	143x290	Klamka, pochwyt, zasówka	Do konserwacji	
115	150x294	KM, Biało/ciemne	Podwójne	
116	143x290	Białe/Ciemne KN	Podwójne	
117	120/110 x 245	Białe KN	Podwójne	
118	120/110 x245	Białe KN	Podwójne	
119	110x245	Białe KN	Drzwi obite	SDZ
120	143x290	Białe KN	Zniszczone	
121	143x290	Ciemne / białe KN	Podwójne	
122	120x250	Białe	Zniszczone	
123	120x250	Białe	Zniszczone	
124	120x250	Białe KN		
125	120x250	Białe KN		
126	150x295	Białe KM	Podwójne	
128	122x250x348	Białe/ Ciemne KM	Podwójne,	
129	120x250	Białe KM		XZ
130	120x250	Białe KM		
131	70x210	Białe KM		
132	122x250	Białe KM		
133	122x250	Białe KM		XD
133A	122x250	Białe KN	Zablokowane	
134	120x250	Białe KN		
135	122x250	Białe KM	Do remontu	
135A			Nowe	
136	122x250	Białe KM	Spaczone	

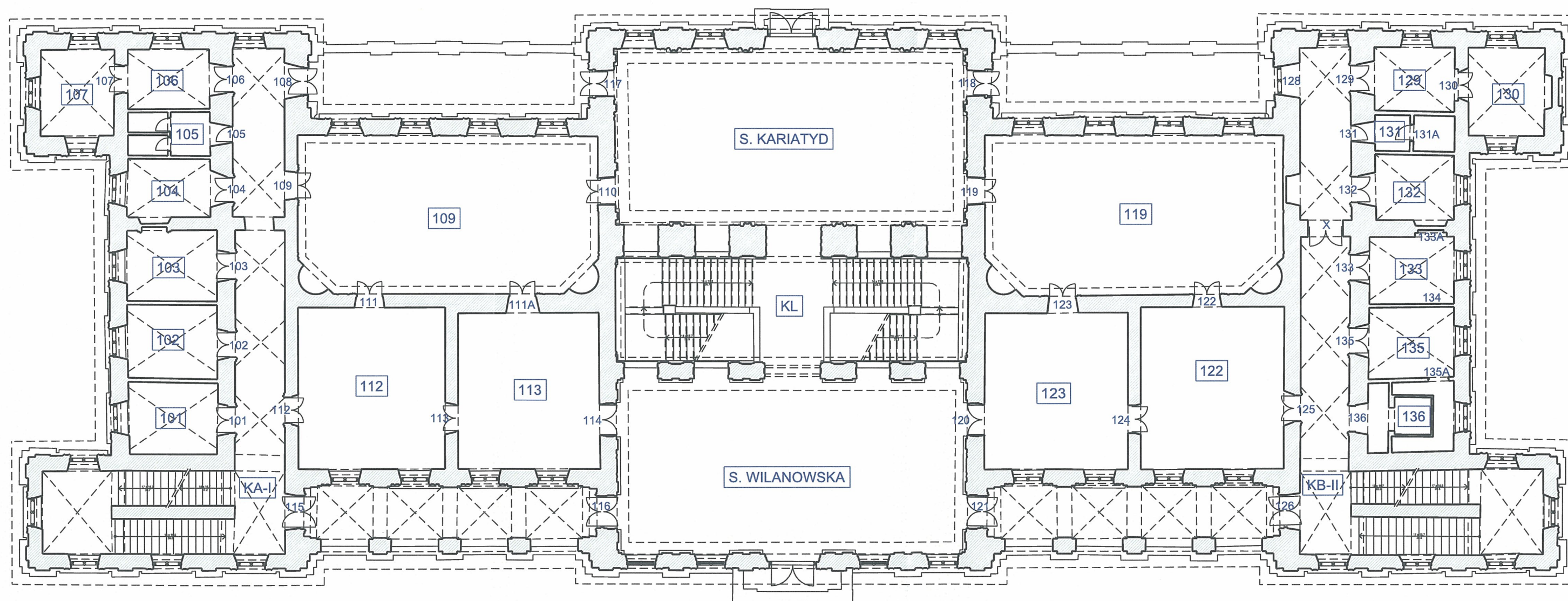
II Piętro

URZĄD MIASTA STOLĘCZNEGO WARSZAWY
 Urząd Dzielnicy Śródmieście
 WYDZIAŁ ARCHITEKTURY I BUDOWNICTWA
 dla Dzielnicy Śródmieście
 ul. Nowy Świat 13, 00-691 Warszawa
 tel. 22 443 94 84 fax 22 443 94 98

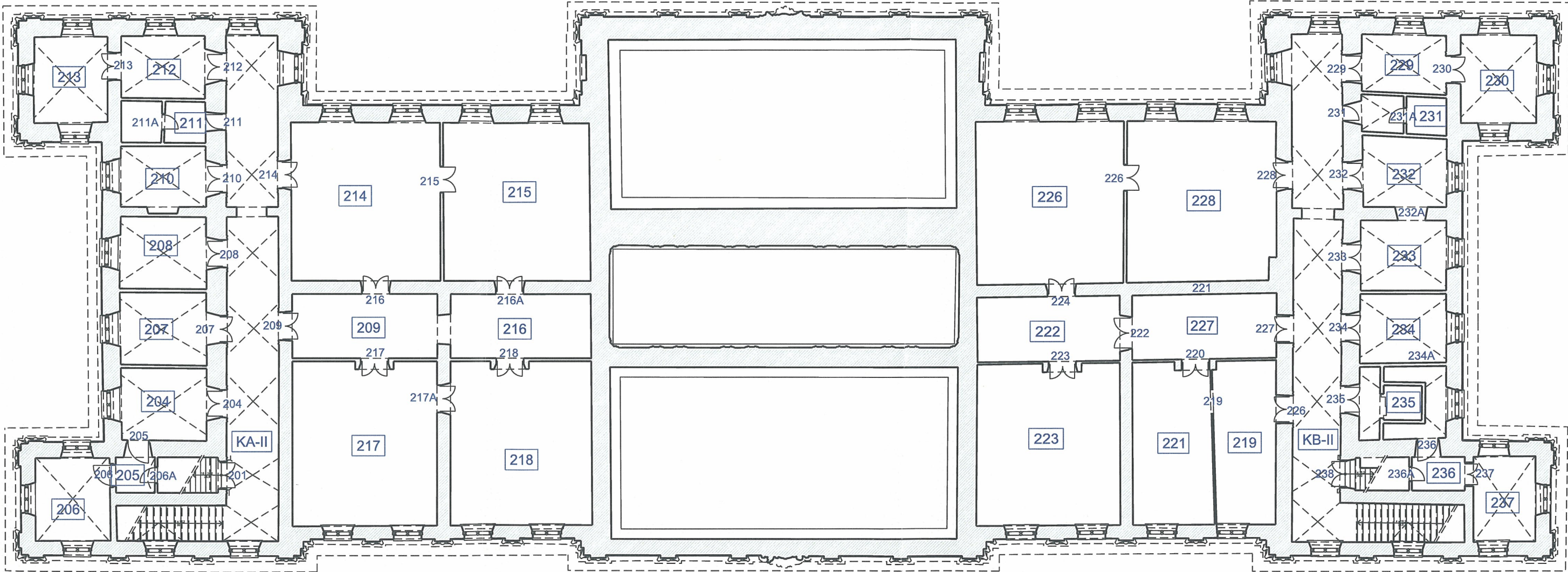
201		Białe, KN		SP
204	122x220	Białe/ KN		SP
205	100x208	Ciemne		
206	100x208	Ciemne KN		
206A	70x210	Ciemne KN		
207	122x220	Białe/ KN		SP
208	122x220	Białe/KN		
209	122x220	Białe KN		
210	122x220	Białe KN		SP
211	70x205	Białe KN	Spękania	
212	122x220	Białe/KN		SP
213	122x220	Białe KN	Spękania	
214	122x220	Białe / KN		SP
215	122x230	Białe KN		
216	122x220	Białe. KN		
216A	122x220	Białe KN		
217	122x220	Białe	Próg	
217A	122x220	Białe		
218	122x220	Białe	Próg	
219			Nowe	
221			Zablokowane	
223	120 220	Białe KN		
223A	122x220	Białe KN	Zablokowane	
224	122x220	Białe KN		
225			Nowe	
226	122x220	Białe KN		SP
227	122x220	Białe KN		SP
228	122x220	Białe KN		SP
229	122x222	Białe Kn	Uszkodzone	SP
230	122x 222	Białe KN		
231	70x208	Białe KN	Spękane	
232	122x222	Białe KN		SP
233	122x222	Białe KN		SP
234	122x222	Białe KN		SP
235	122x220	Białe KN	Silnie obite	SP
236	122x222	Ciemne KN		
236A	100 x210	białe KN		
237	65x210	Białe KN		
238	200x210	Ciemne KN		SP







ul. Nowogrodzka 40, 00-891 Warszawa
tel. 22 443 93 83, faks 22 443 94 98



NAZWA INWESTYCJI / BUDOWY

**PROJEKT BUDOWLANY PRZEBUDOWY I ARANŻACJI WNĘTRZ
PAŁACU KRASIŃSKICH (PAŁAC RZECZYPOSPOLITEJ) PRZY
PLACU KRASIŃSKICH 3/5 W WARSZAWIE**

FAZA OPRACOWANIA

nr kat.

etap projektu

120**PROJEKT BUDOWLANY****ROZDZIAŁ III.B**
**BADANIE WNĘTRZ W PAŁACU KRASIŃSKICH W WARSZAWIE:
POSADZKI, POSADZKA TAFLOWA W SALI KARIATYD**
NAZWA
I ADRES OBIEKTU BUDOWLANEGO:Pałac Krasińskich (Pałac Rzeczypospolitej)
Plac Krasińskich 3/5, Warszawa 00-207

NR EWIDENCYJNY DZIAŁKI:

dz. nr ew. 4, obręb 5-02-07

INWESTOR :

Biblioteka Narodowa w Warszawie
al. Niepodległości 213, Warszawa 02-086

URZĄD MIASTA STOLĘCZNEGO WARSZAWY
Urząd Dzielnicy Śródmieście
WYDZIAŁ ARCHITEKTURY I BUDOWNICTWA
dla Dzielnicy Śródmieście
ul. Nowogrodzka 43, 00-601 Warszawa
tel. 22 443 93 68, faks 22 443 94 98

DATA OPRACOWANIA

01 - 2017 r.



POLSCY KONSERWATORZY ZABYTKÓW - BARAŃSKI & WSPÓLNICY. SpK
Rakowiecka 36; 02-532 Warszawa, tel 48/606202695, fax: 48 22 646 4767, email: pkz.baranski@gmail.com

NIP 5213584660

REGON 142651084

BADANIE WNĘTRZ w PAŁACU KRASIŃSKICH w WARSZAWIE
POSADZKI, POSADZKA TAFLOWA w SALI KARIATYD, PROJEKTY



ZAMAWIAJĄCY:

BIBLIOTEKA NARODOWA w WARSZAWIE

AUTOR

Dr inż. arch. MAREK BARAŃSKI

GRUDZIEŃ 2016

URZĄD MIASTA STOLECZNEGO WARSZAWY
Urząd Dzielnicy Śródmieście
WYDZIAŁ ARCHITEKTURY I BUDOWNICTWA
dla Dzielnicy Śródmieście
ul. Nowogrodzka 49, 00-991 Warszawa
tel. 22 443 94 68, fax 22 443 94 98

PAŁAC KRASIŃSKICH POSADZKI

Przeprowadzenie analizy stanu posadzek w Pałacu Krasińskich wynikało z dwóch przesłanek. Rozpoznanie i oceny rzeczywistego stanu ich zachowania, co pozwoliłoby uzyskać pogląd na temat skali i zakresu koniecznych prac w ramach planowanego remontu budynku. Drugą przesłanką było wykonanie szczegółowej analizy stanu zachowania dekoracyjnej posadzki taflowej w Sali Kariatyd, która na obecnym etapie ukazywała spory stopień zniszczenia. Przesłanką trzecią było opracowanie projektów posadzek, których wzory mogłyby zostać wykorzystane w planowanym remoncie konserwatorskim, mając w uwadze, że jedna z dekoracyjnych sal pałacu w ogóle nie posiadała posadzki. Na etapie podjęcia się ekspertyzy poza ogólnie znanymi przed wojennymi fotografiami sal kariatyd i wilanowskiej nie były znane inne materiały archiwalne, które mogłyby wskazać typy dekoracyjnych posadzek jakie mogły istnieć w salach pałacu. Między innymi przeprowadzenie badań archiwalnych i analiza materiałów źródłowych miały być pomocne w ustaleniach jak mogły wyglądać te posadzki, lub w jakim kierunku należałoby proponować formy dekoracyjne posadzek. W trakcie przeprowadzania badań eksperckich pojawiła się kwestia planowanego przeniesienia zabytkowych szaf biblioteki wilanowskiej do pomieszczeń sąsiadujących z Salą Wilanowską, pozbawionych dekoracji. Wobec takiej sytuacji pojawił się problem aranżacji tych sal, tak by zabytkowe szafy Biblioteki Wilanowskiej mogły się znaleźć w odpowiednim sąsiedztwie stylizowanej dekoracji gdzie istotną rolę grała by również posadzka. Tym samym wstępnie określony zakres umowny rozszerzył się i ostatecznie w zakresie ekspertyzy przeprowadzono analizę, która objęła następujące zagadnienia:

- 1/. Stan zachowania posadzek, zarówno podłóg drewnianych jak i kamiennych posadzek w głównych pomieszczeniach budynku. Badaniem tym objęto również analizę stanu zachowania klatek schodowych.
- 2/. Wykonanie szczegółowego badania stanu zachowania i weryfikację konstrukcyjną posadzki w Sali Kariatyd.
- 3/. Bazując na wiedzy historycznej opracować propozycje projektowe wzorów posadzek nawiązujących do historycznych form, które mogłyby zostać wykorzystane w planowanej adaptacji zabytku. W ramach tego zakresu dodano informację o posadzce Sali Biblioteki w Pałacu Wilanowskim.

URZĄD MIASTA STOLECZNEGO WARSZAWY
Urząd Dzielnicy Śródmieście
WYDZIAŁ ARCHITEKTURY I BUDOWNICTWA
dla Dzielnicy Śródmieście
ul. Nowogrodzka 33, 00-981 Warszawa
tel. 22 443 98 83 fax 22 443 94 99

1/. Stan zachowania posadzek w Pałacu Krasińskich

Podjęcie tego zakresu opracowania wiązało się z przeprowadzeniem wizji lokalnej, która wykazała, iż w Pałacu znajdują się posadzki następujących rodzajów:

a/. Posadzki kamienne marmurowe o wzorze czarno – szarej szachownicy, które znajdują się w następujących pomieszczeniach: Sala Rycerska, spoczniki klatek schodowych, korytarze parteru na całej długości i części korytarzy na I i II piętrze w obrębie poszerzonego spocznika bocznych klatek schodowych. Traktując wykończenie klatek schodowych również jako posadzkę należy wspomnieć o szarych marmurowych stopniach. Główna klatka schodowa ma posadzkę platformy I piętra i spoczniki między piętrowe wykonane z szarych płyt marmurowych. Marmury pochodzą ze złóż Dębnik i Sławnowice.

b/. Posadzki z płyt piaskowcowych o ciepłym żółto - brązowym zabarwieniu.
Prawdopodobnie złóż Sobolów

c/. Posadzki taflowe w Sali Kariatyd i Sali Wilanowskiej.

d/. Parkiety o różnym układzie i wielkości klepek na korytarzach oraz w innych salach i pokojach.

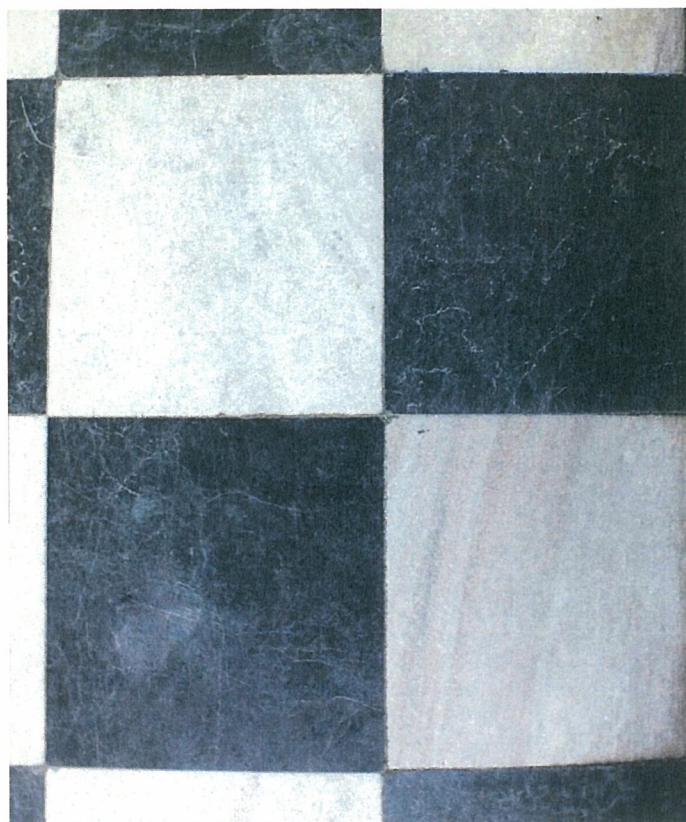
e/. Podłogi pokryte linoleum znajdowały się w niektórych pomieszczeniach magazynowych.

f/. Posadzki z płytek lastrykowych ułożone były w pomieszczeniach piwnic.

g/. W południowym zejściu do piwnicy stwierdzono zachowany fragment pierwotnych kamiennych schodów.

Przeprowadzona analiza stanu zachowania posadzek objęła główne pomieszczenia Pałacu. Zwrócono również uwagę na te miejsca gdzie stwierdzono wyraźne uszkodzenia, starając się znaleźć przyczynę zniszczenia. Odrębna analizę wykonano dla posadzki Sali Kariatyd. Przystępując do analizy stanu zachowania zwrócono uwagę na wielkości płyt marmurowych w różnych częściach pałacu. W Sali Rycerskiej ułożone są płyty o wielkości 48 X 48 cm.

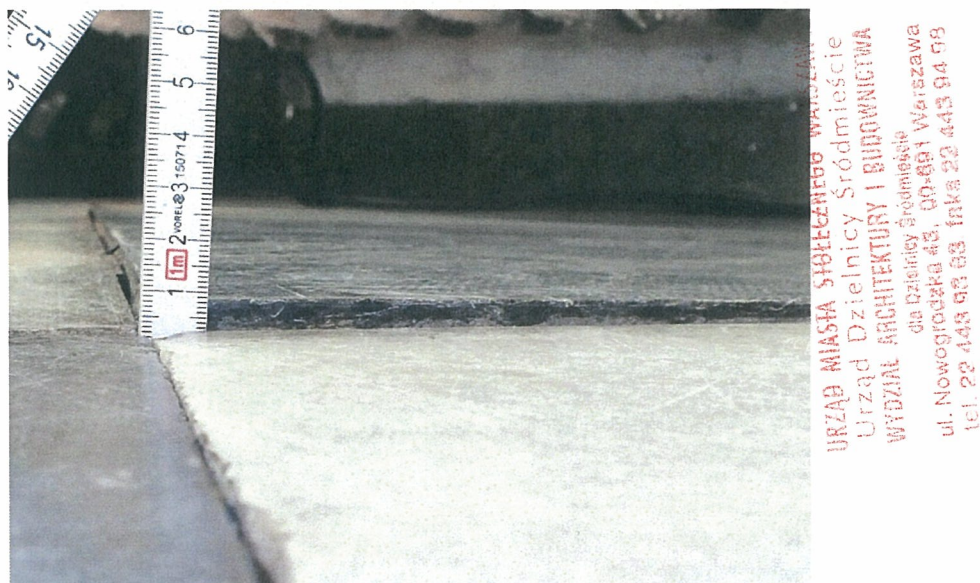
URZĄD MIASTA STOŁECZNEGO WARSZAWY
Urząd Dzielnicy Śródmieście
WYDZIAŁ ARCHITEKTURY I BUDOWNICTWA
dla Dzielnicy Śródmieście
ul. Nowogrodzka 42, 00-691 Warszawa
tel. 22 443 93 83, fax 22 443 94 98



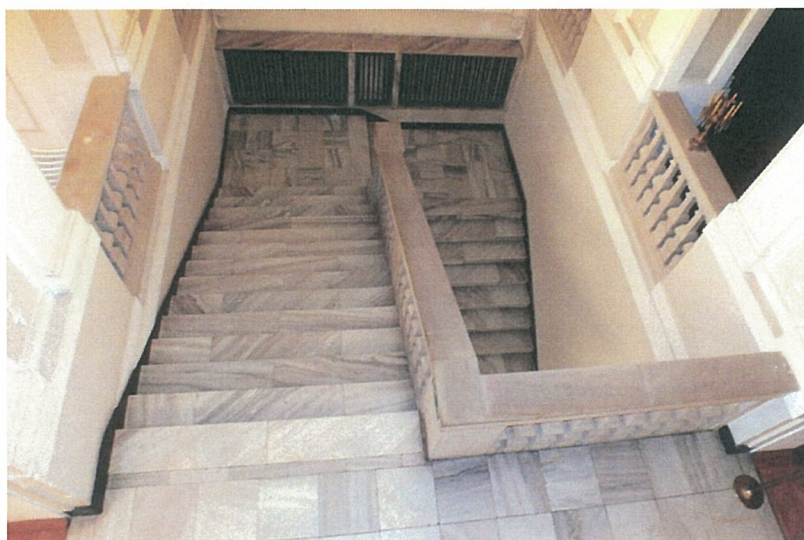
Na platformie Głównej Klatce schodowej znajdują się płyty szarego marmuru o wymiarach 44 x 44 cm, a na spocznikach 43 x 43 cm. W bocznych klatkach schodowych generalnie używano płyt o wymiarach 42 x 42 cm, które znajdujemy na korytarzu w poziomie parteru, I piętra, na spocznikach między parterem i I piętrem. Płyty o tym wymiarze również na kolejnych spocznikach i na II piętrze w części południowej Pałacu. Natomiast na korytarzu I piętra od strony północnej znajdują się płyty o wymiarze 42,5 x 42,5 cm. Na kolejnym spoczniku znajdują się płyty o wielkości 46 x 46 cm, a na korytarzu II piętra w części północnej pojawiają się płyty znowu o wymiarze 42 x 42 cm. Poza szczególnym charakterem Sali Rycerskiej i Głównej Klatki, zauważone różnice wydają się trochę dziwne, i jedynym wytłumaczeniem mogą być różne okresy dostaw materiału budowlanego dla tej dużej budowy.

W Sali Rycerskiej stwierdzono ogólnie dobry stan płytowania z zauważeniem pęknięć i uszkodzeń w przypadku kilku płyt. Jednak sporym zaskoczeniem było stwierdzenie sporego wypchnięcia w górę na około 0,5 cm kilku płyt przy niszy skrajnego okna od strony północnej. W tym miejscu koniecznym będzie dokonanie naprawy. W ramach przyszłych prac remontowych w pałacu należy przewidzieć zeszlifowanie krawędzi w kilku miejscach gdzie płyty się lekko wysunęły, przy których gromadzi się brud.

URZĄD MIASTA STOLECZNEGO WARSZAWY
Urząd Dzielnicy Śródmieście
WYDZIAŁ ARCHITEKTURY I BUDOWNICTWA
dla Dzielnicy Śródmieście
ul. Nowogrodzka 47, 00-691 Warszawa
tel. 22 443 98 83, faks 22 443 94 98



Czarno szara marmurowa posadzka kontynuowana jest na wejściu do Głównej Klatki Schodowej i w Sieni Ogrodowej (sala 17), aż do drzwi ogrodowych.



Stan płytowania w Głównej Klatce Schodowej jest generalnie w bardzo dobrym stanie. Zauważono tylko kilka pęknięć poprzecznych w przypadku kilku marmurowych stopni oraz podstopni. W jednym tylko przypadku zauważono niewielki fragment ubitej krawędzi stopnia. Uszkodzenia te nie stanowią stanu jakiegokolwiek zagrożenia dla użytkowników, oraz nie wpływają w istotny sposób na estetykę tego architektonicznego elementu. Stan bocznych klatek schodowych jest podobny do Głównej Klatki schodowej. Zauważono tam również kilka pęknięć płyt oraz stopni i podstopni. Na spoczniku pomiędzy I i II piętrem południowej klatki schodowej stwierdzono trzy wywiercone otwory ułożone w linii, co mogło mieć związek z ustawieniem w tym miejscu jakieś konstrukcji dzielącej ten spocznik.

Analizując stan zachowania płyt piaskowcowych w korytarzach podcieni na parterze stwierdzono iż ich stan techniczny jest gorszy. Wiele płyt ma uszkodzenia w postaci ułamanych rogów, lub wykruszeń boków płyt, co może mieć związek z faktem podnoszenia,

czy przekładania posadzek, co wynikać może z jakimiś naprawami. Dostrzec można różnice w poszczególnych płytach co też potwierdzać może iż dokonywane były wymiany uszkodzonych płyt piaskowcowych.



Zniszczenia płyt w przejściach arkadowych

POSADZKI DREWNIANE

W Sali Kariatyd i Sali Wilanowskiej znajdują się posadzki taflowe. W świetle rozpoznanych dokumentów posadzki te miały zostać zmienione w latach 80tych. Posadzka Sali Wilanowskiej, która praktycznie nie jest dostępna dla ogółu odwiedzających Pałac Krasińskich nie wykazuje mechanicznych zniszczeń. Jednak można z łatwością dostrzec iż stan klepek wskazuje na poważne rozeschnięcie się poszczególnych elementów. Stan bordiury jest znacznie lepszy niż centralnej części posadzki. Wydaje się, iż wymiana na nowe elementy posadzki w tej posadzce nie objęła dawnej bordiury. W bordiurze stwierdzono wkładkę pomiędzy klepki, co świadczyć może iż zachowując tę część posadzki dokonano napraw. Wyraźne rozejścia się przeschniętych klepek na dużej powierzchni tej posadzki pogorsza estetykę tej Sali.

Ocena stanu technicznego posadzki w Sali Kariatyd podjęta została w związku z jej złym stanem. Rozpoznając stan tej posadzki przeprowadzono kilka analiz. Dotyczyły one indywidualnej oceny każdej płyty taflowej. Przyjęto trzy stopnie zniszczenia tafli.

Do 1 kategorii zaliczono płyty nie uszkodzone mechanicznie, lub gdzie należy przeprowadzić drobne zakresy naprawcze.

W 2 kategorii uszkodzenia płyt mogą być naprawione in situ bez konieczności demontażu tafli.

3 kategorię stanowią te płyty gdzie istnieje konieczność wykonania większej ilości napraw, lub gdzie naprawa wymagać będzie ich demontażu.

URZĄD MIASTA STOLECZNEGO WARSZAWY
Wydział Architektury i Budownictwa
dla Dzielnicy Śródmieście
ul. Nowogrodzka 46 00-821 Warszawa
tel. 22 443 93 63 Inks 22 443 94 03



W Sali Kariatyd dokonano sprawdzenia zawilgocenia drewnianej posadzki. W kilku miejscach przeprowadzono pomiary wilgotnościowe wybranych płyt taflowych, a dwóch miejscach gdzie było to możliwe dokonano odkrywki co pozwoliło zmierzyć stan zawilgocenia drewna również w strukturze płyt posadzkowych.

URZĄD MIASTA STOLECZNEGO WARSZAWY
Urząd Dzielnicy Śródmieście
WYDZIAŁ ARCHITEKTURY I BUDOWNICTWA
dla Dzielnicy Śródmieście
ul. Nowogrodzka 43, 00-891 Warszawa
tel. 22 443 93 63 fax 22 443 94 98



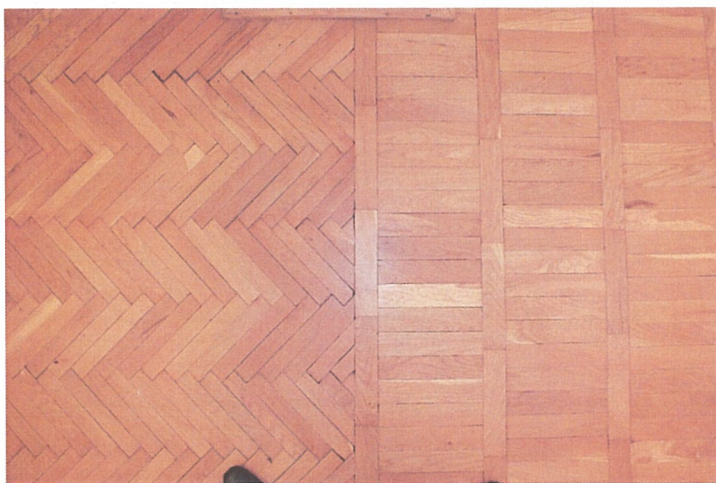
Pomiary wilgoci dokonano urządzeniem Hydromette HT85T firmy GANN. Wyniki pomiarów wilgoci dla powierzchni posadzki wahają się od 8.6 do 10.2 % , zaś pomiar dla wilgotności wgłębi konstrukcji podłogi wyniósł średnio ok. 7,8 % , co jest bardzo dobrym wynikiem. Warunki klimatyczne wynosiły przy posadzce 19,7 st. C i wilgotności powietrza 49,3%. Wykonanie odkrywek było konieczne dla rozpoznania konstrukcji posadzki. Informacje uzyskano poprzez nawiert aż do konstrukcji stropu. By nie niszczyć posadzki wybrano miejsce przy filarze między okiennym po południowej stronie Sali. Zdjęcie listwy przyściennej pozwoliło ocenić grubość płyt taflowych, oraz grubość ślepej podłogi wykonanej z desek. Wynoszą one jak następuje: dekoracyjny obióg – 8 mm, podbudowa taflí posadzkowej -26 mm. Tafla posadzkowa ma tym samym 34 mm. Taflę posadzkową spoczywają na ślepej podłodze wykonanej z dech o grubości 32 mm. Pomiędzy taflą posadzkową i ślepą podłogą położona jest warstwa papy. Dokonując badania posadzki stwierdzono 14- 15 cm pustkę do konstrukcji stropu, co wskazywałoby iż legary mogą mieć ok 15- 16 cm wysokości. Stwierdzono, iż sosnowe drewno dech ślepej podłogi jest w doskonałym stanie. Jest suche i żywiczne. Jakość istniejącej ślepej pozwala z powodzeniem wykorzystać ją w przypadku planowanego remontu posadzki.



W sąsiadujących z Salą Kariatyd pomieszczeniach (sale 109 i 119) stwierdzono rozbieżność w wykonaniu podłóg. W Sali 109 istnieje parkiet ułożony w jodełkę, natomiast w Sali 119 pomieszczenie posiada wykończenie z linoleum klejonym do płyt pilśniowo- paździerzowych. W przypadku Sali 119 zauważono różnicę poziomów podłogi w stosunku do Sali Kariatyd, która w Sali magazynu jest niższa o 2 cm, co może świadczyć o nie wykonaniu wykończenia podłogi parkietem, czy płytami taflowymi. Stan posadzki klepkowej w Sali 109 jest zły o czym świadczą liczne rozeschnięcia parkietu oraz uginanie się i skrzywienie podłogi. W Sali 119 pod pokryciem linoleum stwierdzono istnienie podbudowy z grubych desek. W posadzce wykonano odwiert kontrolny, który potwierdził grubość desek i wielkość odstępu do konstrukcji stropu, co pozwala umieścić tam odpowiedniej wielkości legary. Podłoga w tej Sali nie ugina się, ale prawdopodobnie jest to konsekwencją dużego obciążenia podłogi i tym samym ruch człowieka w Sali nie ma znaczenia. Nie badano wielkości możliwego trwałego ugięcia się podłogi. Porównanie sytuacji w obu pomieszczeniach 109 i 119, które posiadają odtworzoną bogatą dekorację ścian i sufitów, pozwoliło sformułować wniosek iż w obu tych pomieszczeniach nie zostały wykonane pierwotnie planowane dekoracyjne posadzki. Badania archiwalne dokumentacji projektowej potwierdziły te przypuszczenie. Poświadcząoby to sytuację, iż wraz z podjęciem decyzji o adaptowaniu Pałacu na potrzeby Biblioteki Narodowej nastąpiły zmiany w pierwotnym projekcie i sale przewidziane jako magazyny potraktowano bardzo oszczędnie nie wykonując nawet klepkowych posadzek, a tylko wykończenie z linoleum. Na dokładkę w pokojach 122 i 123, sąsiadujących z salą 119 nie wykonano również dekoracji ścian pozostawiając je nieskończonymi i tylko zatartych tynkiem.

Fakt użycia linoleum w pomieszczeniach magazynowych, jako rozwiązanie oszczędnościowe, zwróciło uwagę na sale magazynowe na parterze gdzie również było ułożone linoleum. Rzeczywiście pod linoleum na podbudowie konstrukcji podłogi natrafiono na ułożone płyty paździerzowe. Jednak zaskoczeniem było stwierdzenie w pomieszczeniach 18 i 19, iż pod linoleum znajduje się kamienna posadzka z płyt piaskowcowych, takich samych jak w galeriach podcieniowych.

URZĄD MIASTA STOLECZNEGO WARSZAWY
Urząd Dzielnicy Śródmieście
WYDZIAŁ ARCHITEKTURY I BUDOWNICTWA
dla Dzielnicy Śródmieście
ul. Nowogrodzka 43, 00-691 Warszawa
tel. 22 443 93 93, faks 22 445 94 98



Przełożona posadzka na korytarzu

Analizując sytuację klepkowych posadzek drewnianych na korytarzach poszczególnych pięter stwierdzono, iż mamy tutaj do czynienia z dosyć dużym zróżnicowaniem. Mamy podłogę ułożoną w jodełkę z dużych klepek 25 x 5,5 cm, jak to ma miejsce w korytarzu A na I piętrze. Natomiast po przeciwnej stronie wielkość klepek wynosi 20 X 4 cm. Na drugim piętrze w korytarzu A klepki ułożone w jodełkę mają wymiary 25 x 4 cm, takie same klepki ułożone są po przeciwnej stronie na części korytarza B. Lecz tam od strony zachodniej ułożone zostały klepki o wymiarach 25 x 5,5cm w układzie prostokątnych rzędów. Może to być świadectwem wymiany lub naprawy stanu zniszczonej posadzki. Takie naprawy z flekowaniem rozszczelnień przeschniętych klepek można stwierdzić w wielu miejscach, co poświadcza iż widoczne zróżnicowania mogą być skutkiem wcześniej przeprowadzonych napraw.



Silne wytarcie parkietu przed salą 109

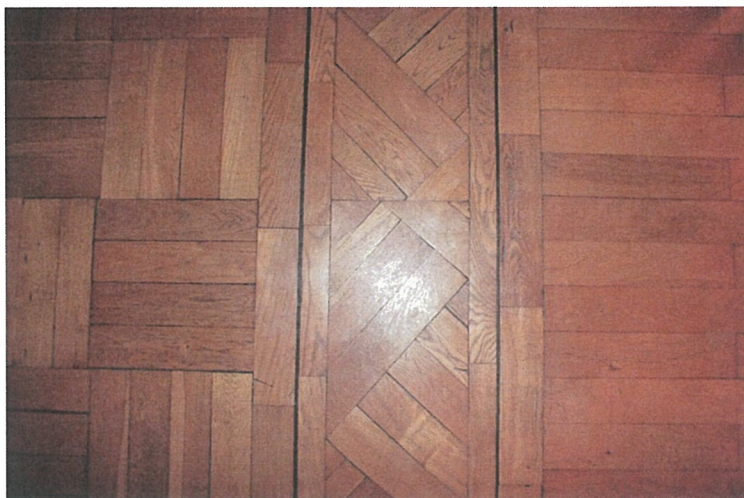
Generalnie stan posadzek klepkowych na korytarzach i poszczególnych pokojach możemy ocenić jako średni pozwalający na ewentualne wykorzystanie materiału. W wielu pomieszczeniach posadzki skrzypią, co jest skutkiem osłabionej już konstrukcji podłóg. W kilku miejscach zauważono zniszczenia związane z częstym użytkowaniem, lub awarią. Takimi miejscami są często używane wejścia z korytarza do sal 109 i 112 gdzie widzimy wyraźne przetarcia.



URZĄD MIASTA STOLECZNEGO WARSZAWY
Urząd Dzielnicy Śródmieście
WYDZIAŁ ARCHITEKTURY I BUDOWNICTWA
dla Dzielnicy Śródmieście
ul. Nowogrodzka 49, 00-691 Warszawa

W pokoju 30 przy kaloryferze parkiet na skutek zawilgocenia został zniszczony. Zaś w pomieszczeniach magazynu 209 i 216 widzimy wyraźne rozejście się posadzki klepkowej co może być związane z ruchami uginających się ścian na tym piętrze.

Interesująco wygląda posadzka taflowa w Sali Wilanowska, która posiada oryginalna bordiurę i chyba przełożone klepki. O przełożeniu może świadczyć fakt nierównomiernego układania przeschniętego parkietu. Rzeczywisty stan techniczny tej posadzki winien być podjęty po uwolnieniu jej z szaf bibliotecznych.



Posadzka i bordiura w Sali Wilanowskiej

Warto zwrócić uwagę na schody od strony południowej do piwnicy, gdzie zachowały się fragmenty historycznego zejścia wykonanego z bloków kamiennych. Zejście to wiąże się z zachowanym obramieniem kamiennym żelaznych drzwi. W trakcie odbudowy zachowane elementy oryginalnej kamieniarki schodów zostały poddane adaptacji, lecz sposób wykonania prac ma mało konserwatorski charakter. Zniszczone stopnie zostały uzupełnione w betonie, częściowo zakrywając oryginalną kamieniarkę.

URZĄD MIASTA STOLECZNEGO WARSZAWY
Urząd Dzielnicy Śródmieście
WYDZIAŁ ARCHITEKTURY I BUDOWNICTWA
dla Dzielnicy Śródmieście
ul. Nowogrodzka 43, 00-691 Warszawa
tel. 22 443 93 63, fax 22 443 94 98

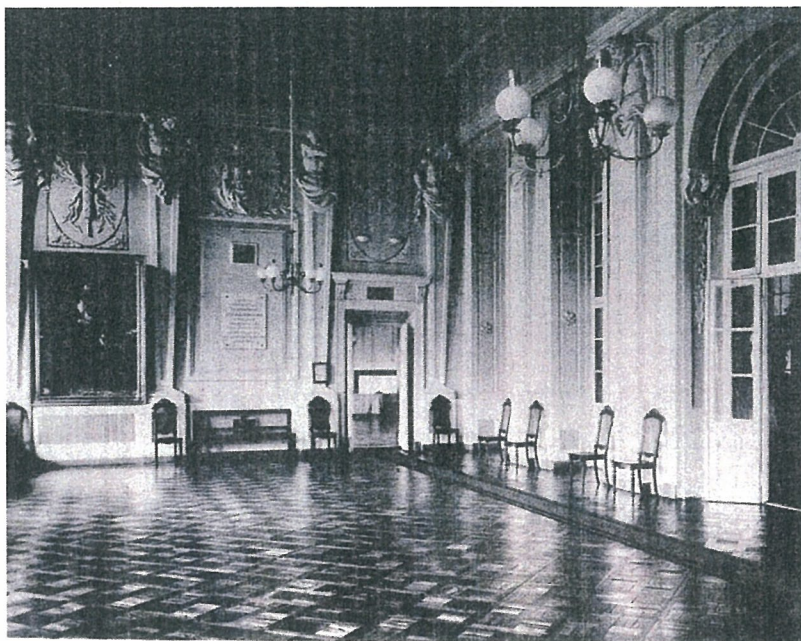


Historyczne fragmenty zejścia do piwnicy przysłonięte dywanikiem

PROJEKTY

Podjęcie badań archiwalnych związanych z powojenną odbudową Pałacu Krasińskich pozwoliło zwrócić uwagę na zachowane projekty historycznych posadzek. Planowano skonfrontować rozwiązania projektowe ze stanem historycznych posadzek w Salach Kariatyd i Wilanowskiej znanych ze zdjęć z przełomu XIX i XX wieku.

URZĄD MIASTA STOLECZNEGO WARSZAWY
Urząd Dzielnicy Śródmieście
WYDZIAŁ ARCHITEKTURY I BUDOWNICTWA
dla Dzielnicy Śródmieście
ul. Nowogrodzka 49, 00-691 Warszawa
tel. 22 443 93 69, fax 22 443 94 98



Widok posadzki w Sali Kariatyd, przed 1915

Na zdjęciach wyraźnie widać diagonalny układ taflí posadzkowych rozgraniczonych obramieniem, które tworzą przecinające się pasy o jasnym i ciemniejszym zabarwieniu drewna. Podobny wzór parkietu o układzie diagonalnym widzimy również w sali Wilanowskiej (Pilastrowej).

URZĄD MIASTA STOLECZNEGO WARSZAWY
Urząd Dzielnicy Śródmieście
WYDZIAŁ ARCHITECTURY I SUDOWNICTWA
dla Dzielnicy Śródmieście
ul. Nowogrodzka 43, 00-891 Warszawa
tel. 22 443 94 63 fax 22 443 94 59



Widok posadzki w Sali Pilastrowej (Wilanowskiej) przed 1915

Wydawać się mogło, iż wykonana po wojnie wierna rekonstrukcja wystroju tych sal będzie się wiązać również z wiernym odtworzeniem posadzek. Okazało się jednak iż mimo rozpoznania dokumentacji projektowej dla kilku sal gdzie miały być wykonane dekoracyjne posadzki, nie natrafiono na projekt posadzki Sali Kariatyd. Odnalezione projekty z 1952 roku dotyczyły Sali Wilanowskiej oraz sal 8 i 20, oraz 109 i 119, które miały mieć powtarzające się wzory posadzek. Posadzek taflowych w salach 8, 20, 119, 119 nie wykonano, zaś projekt dla Sali Wilanowskiej różni się od obecnego stanu i tego znanego z historycznej fotografii. W archiwum Biblioteki Narodowej znalezione zostały również projekty posadzek z 1981 dla Sal Kariatyd i Wilanowskiej, z których jak się okazało wykonana była tylko ta dla Sali Kariatyd. Wykonanie nowej posadzki w Sali kariatyd usunęło tę wykonaną w latach 50tych. Warto nadmienić iż użyty w ramach tego remontu wzór taflí ośmioboczną gwiazdą, powtarza model znany z warszawskich kamienic z drugiej połowy XIX wieku. Taki wzór dekoracyjnej posadzki został rozpoznany w bogatej kamienicy przy ul. Nowogrodzkiej w Warszawie.

Jak wspomniano wcześniej sale dekorowane posiadały projekty posadzek taflowych. Dotyczyło to również Sali Wilanowskiej. W 1981 planowano zmianę posadzek, lecz to

dokonało się w Sali Kariatyd. Choć nie zrealizowano projektu z 1981 roku dla Sali Wilanowskiej, można dostrzec iż posadzka w tej Sali posiada dekorowaną bordiurę i była naprawiana. Obecnie jej pole centralne wygląda jakby było wykonane niestarannie, lub zostało poddane niestarannemu przełożeniu co sugerować może że samą posadzką może być nawet oryginalna. Powstał problem do rozstrzygnięcia, jak naprawdę prezentowały się posadzki w Sali Kariatyd i w Sali Wilanowskiej w odbudowanym pałacu. Z pomocą przyszło tutaj przejrzanie archiwum fotograficznego Biblioteki Narodowej. Spośród setek zdjęć udało się znaleźć te fotografie z lat 60 i 70 tych, na których w sposób czytelny można było zobaczyć pierwotny wzór posadzek w tych salach. W Sali Kariatyd posadzka była generalnie jasna, a wzór taflí posiadał w centrum niewielki kwadrat z czarnego dębu, wokół którego układane były prostopadłe do siebie polami klepki. W Sali Wilanowskiej pola z dużymi klepkami były do siebie ustawiane prostopadłe. Wokół centrum biegła bordiura z wydzielonym cienkimi czarnymi listewkami pasem z ułożonymi ukośnie i przemiennie klepkami. Tym samym pojawia się wielce prawdopodobne przypuszczenie, iż obecnie istniejąca posadzka w Sali Wilanowskiej może być tą samą, choć niestarannie przełożoną posadzką jaką wykonano w czasie odbudowy.



Posadzka Sali Kariatyd w latach 70tych

URZĄD MIASTA STOLECZNEGO WARSZAWY
Urząd Dzielnicy Śródmieście
WYDZIAŁ ARCHITEKTURY I BUDOWNICTWA
dla Dzielnicy Śródmieście
ul. Nowogrodzka 43 00-691 Warszawa
tel. 22 443 93 63 faks 22 443 94 98

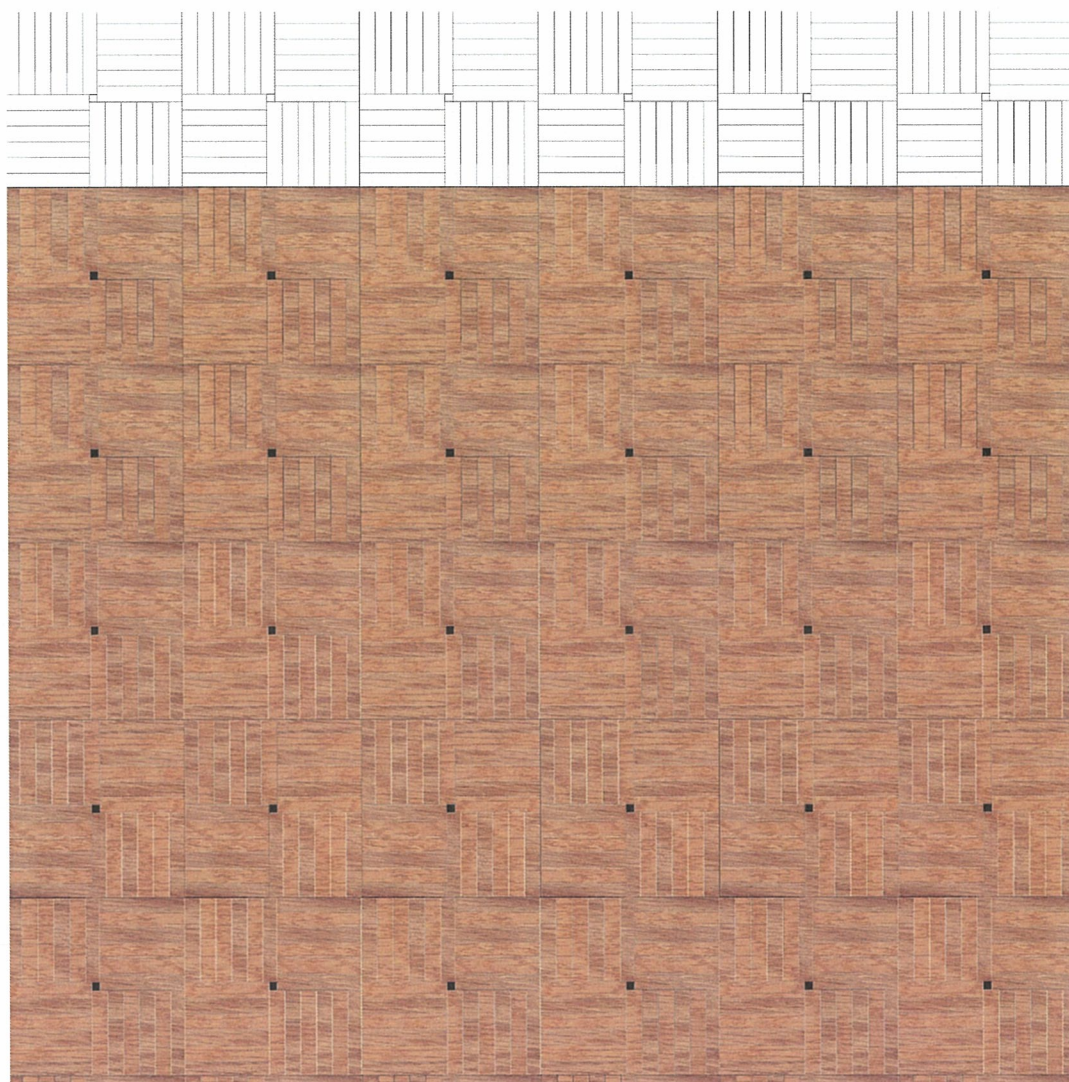


Posadzka w Sali Wilanowskiej w latach 70tych.

Porównanie zdjęć z lat 70tych z tymi sprzed I wojny światowej wykazało dosyć ciekawą niekonsekwencję. Mimo, że z wielkim pietyzmem i po mistrzowsku odbudowano Pałac i jego wnętrza szczególnie starając się o odtworzenie dekoracji sal reprezentacyjnych, to nie zrobiono tego z posadzkami. Przed I wojną światową posadzka w Sali Kariatyd ułożona była diagonalnie, a po odbudowie w układzie prostokątnym, mimo że Kuzma przedstawił projekt posadzki o układzie diagonalnym. Oczywiście wzór taflí mógł się różnić od tej pierwotnej, ale powstaje pytanie dlaczego zmieniono układ osiowy posadzki? Brak prostej odpowiedzi by tą sytuację można było wyjaśnić. W Sali Kariatyd mamy doskonale odtworzone dekoracje ścian i sufitu, ale nie posadzkę. Paradoksalnie, w Sali Rycerskiej zrealizowano układ odwrotnie jako układ diagonalny. Tam kamienna posadzka i dekoracje na ścianach są wiernie odtworzone, ale nie sufit, którego wzór został odtworzony schematycznie. By mówić o jakiejś koncepcji, czy zasadzie konserwatorskiej jaką by przyjęto dla odbudowy tego pałacu, musielibyśmy podjąć głębsze studia nad realizacjami konserwatorskimi lat 50tych w Polsce. Pozostaje jednak wrażenie, że jednak musiała istnieć jakaś myśl by takie decyzje podjąć.

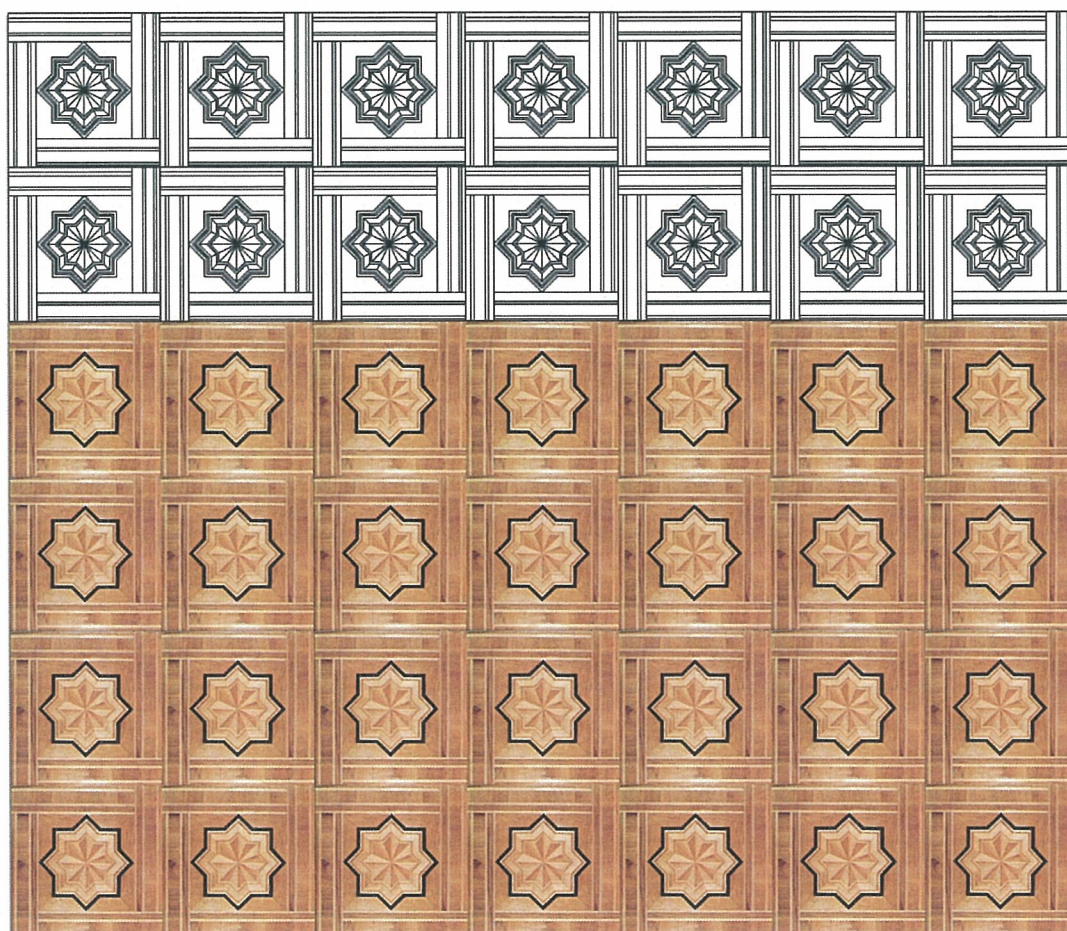
Na podstawie zgromadzonej dokumentacji projektowej dla sal pałacu oraz analiz historycznych zdjęć posadzek wykonane zostały projekty posadzek taflowych, których wzory odpowiadają tym rozpoznany posadzkom. Dobór kolorystyki tych posadzek jest inwencją autora, a to można jeszcze zmieniać i poprawiać.

URZĄD MIASTA STOLECZNEGO WARSZAWY
Urząd Dzielnicy Śródmieście
WYDZIAŁ ARCHITEKTURY I BUDOWNICTWA
dla Dzielnicy Śródmieście
ul. Nowogrodzka 48, 00-691 Warszawa
tel. 22 443 98 63, faks 22 443 94 98



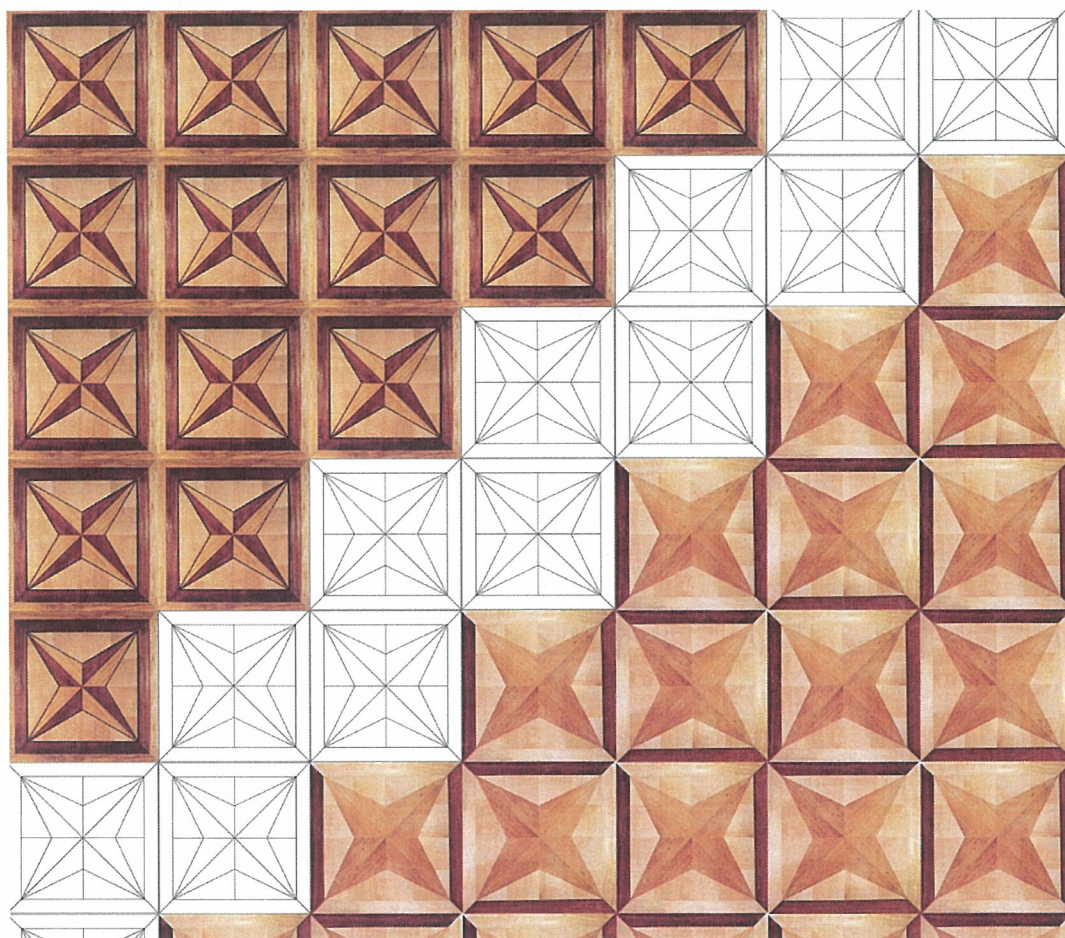
Wzór 1 / Rekonstruowany wzór posadzki w Sali kariatyd wykonany po wojnie

URZĄD MIASTA STOLECZNEGO WARSZAWY
Urząd Dzielnicy Śródmieście
WYDZIAŁ ARCHITEKTURY I BUDOWNICTWA
dla Dzielnicy Śródmieście
ul. Nowogrodzka 43, 00-691 Warszawa
tel. 22 443 93 63, faks 22 443 94 98



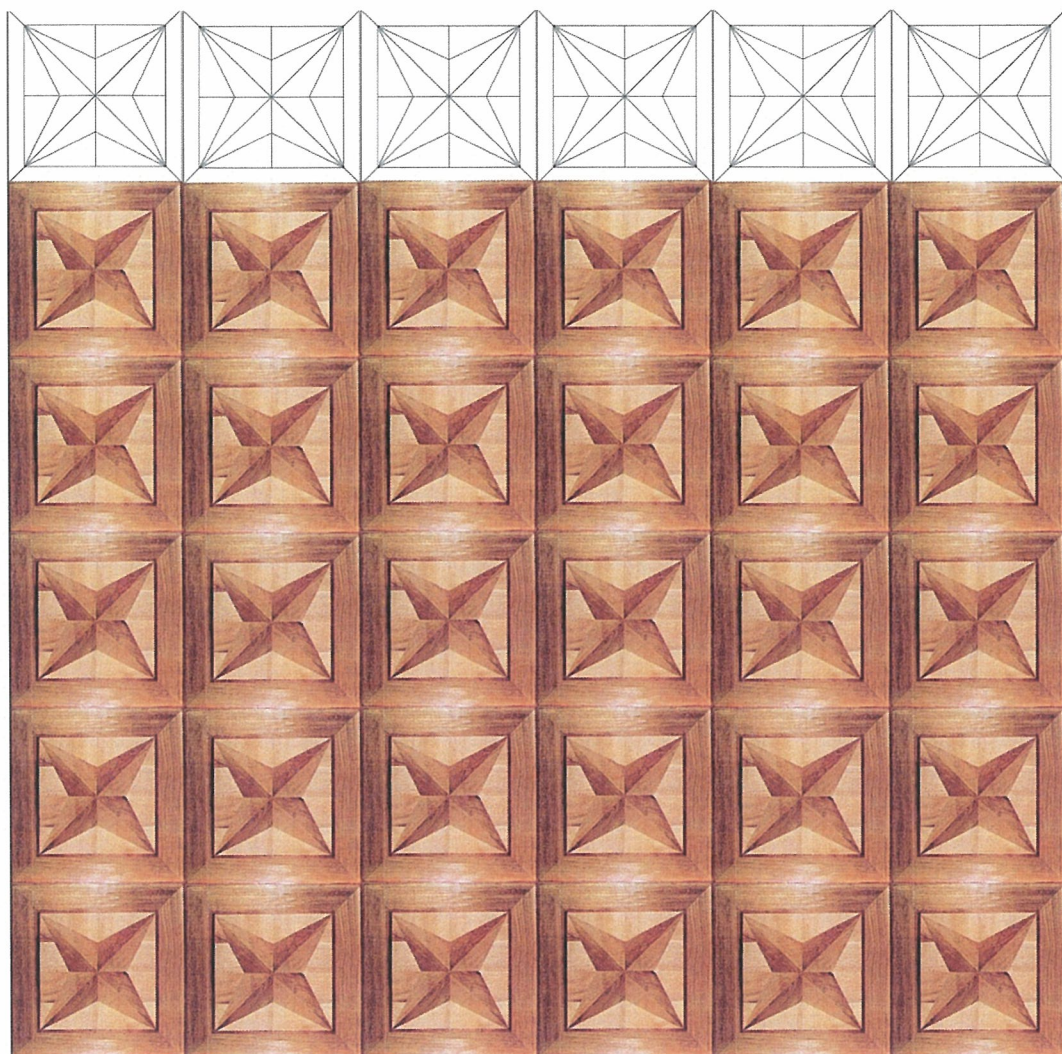
2/. Wzór obecnie istniejącej posadzki w Sali Kariatyd

URZĄD MIASTA STOLECZNEGO WARSZAWY
 Urząd Dzielnicy Śródmieście
 WYDZIAŁ ARCHITEKTURY I BUDOWNICTWA
 dla Dzielnicy Śródmieście
 ul. Nowogrodzka 43, 00-691 Warszawa
 tel. 22 443 93 63 faks 22 443 94 93



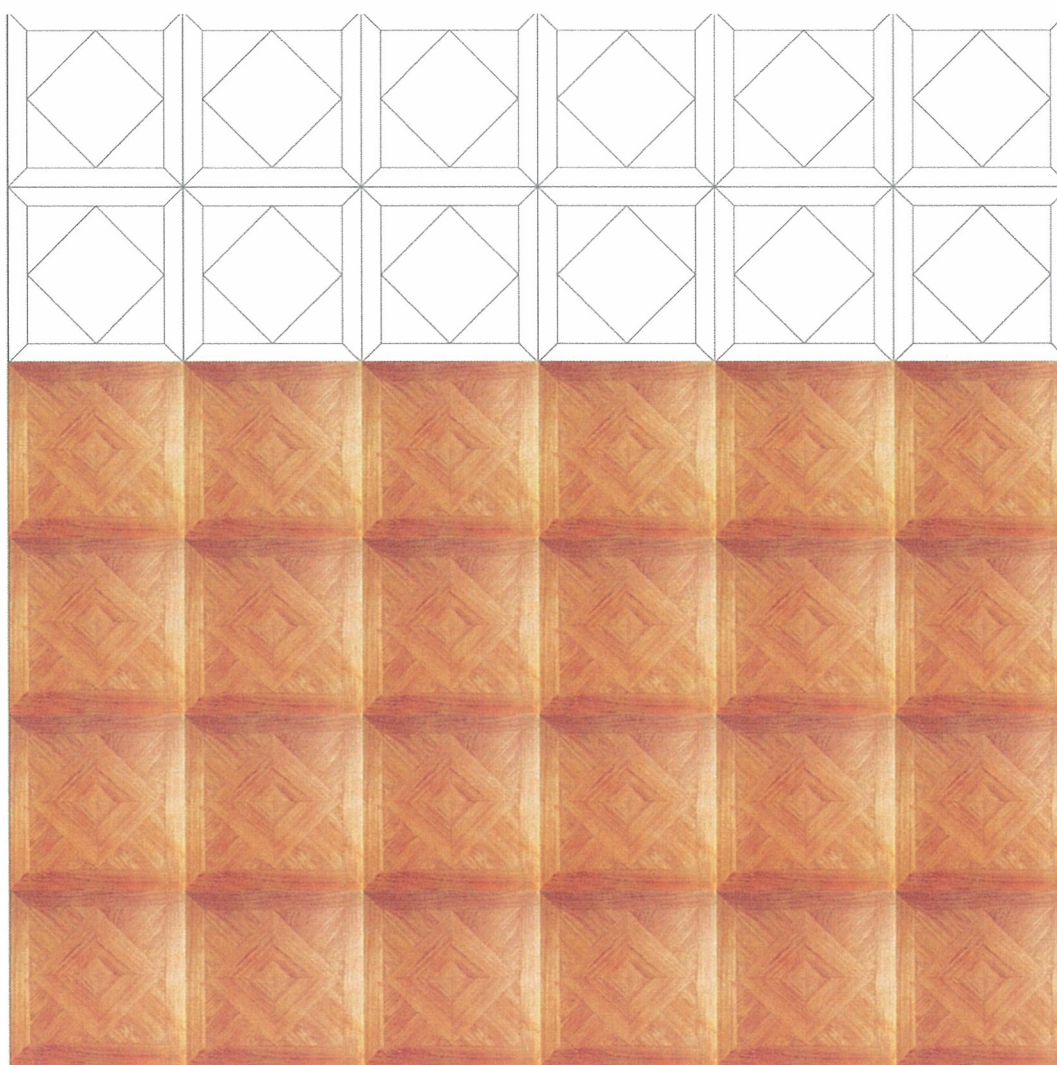
3/. Wzór wykorzystujący projekt posadzki Sali Wilanowskiej

URZĄD MIASTA STOLECZNEGO WARSZAWY
 Urząd Dzielnicy Śródmieście
 WYDZIAŁ ARCHITEKTURY I BUDOWNICTWA
 dla Dzielnicy Śródmieście
 ul. Nowogrodzka 49, 00-691 Warszawa
 tel. 22 443 93 83 faks 22 443 94 98



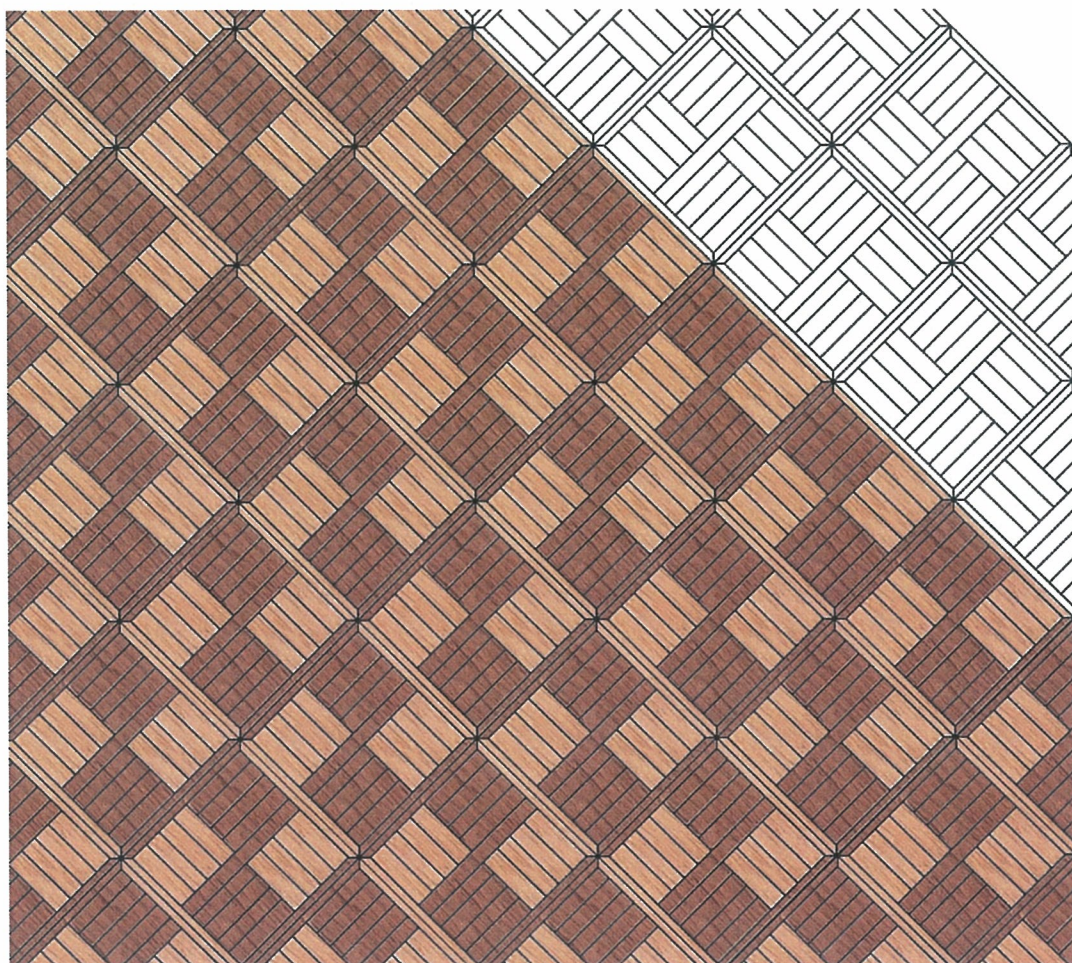
4/ wzór jak powyżej w innej kolorystyce drewna

URZĄD MIASTA STOLECZNEGO WARSZAWY
 Urząd Dzielnicy Śródmieście
 WYDZIAŁ ARCHITEKTURY I BUDOWNICTWA
 dla Dzielnicy Śródmieście
 ul. Nowogrodzka 49, 00-691 Warszawa
 tel. 22 144 94 93 faks 22 443 94 93



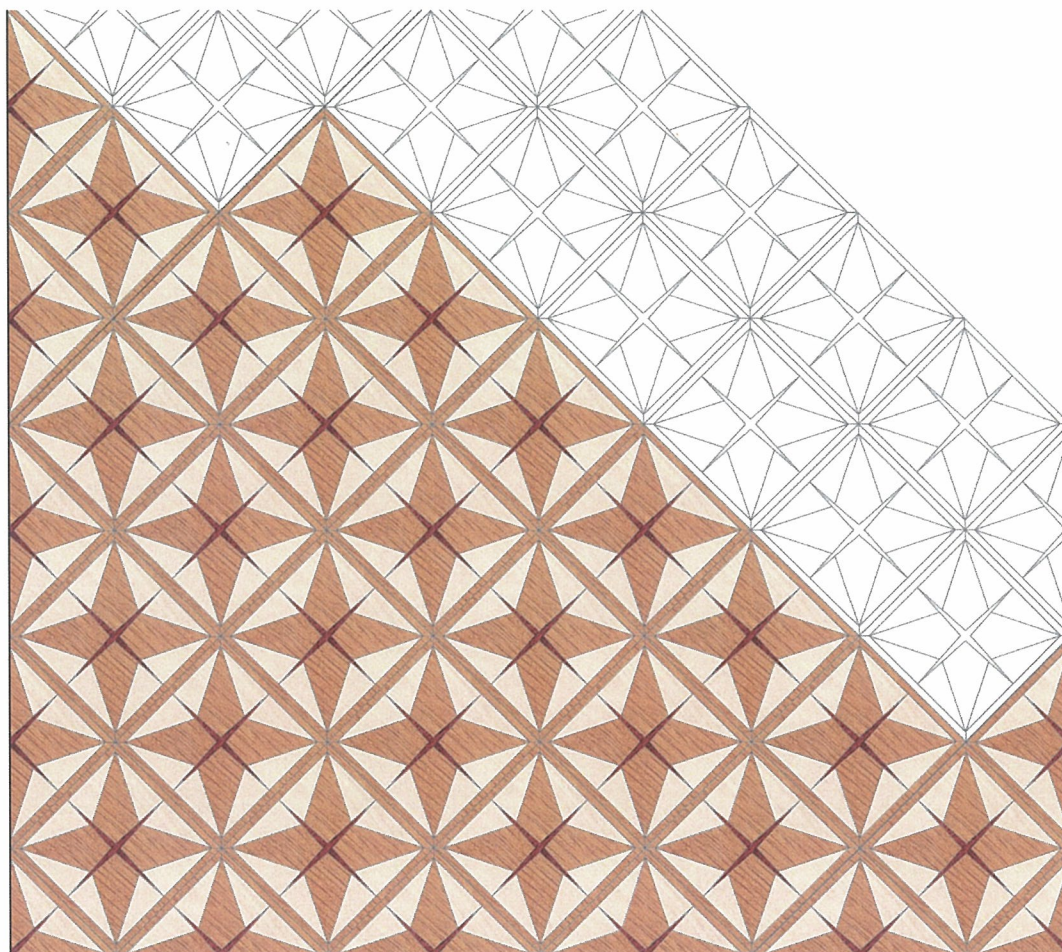
5/ Wzór indywidualny bazujący na projekcie dla sal parteru

URZĄD MIASTA STOLECZNEGO WARSZAWY
Urząd Dzielnicy Śródmieście
WYDZIAŁ ARCHITEKTURY I BUDOWNICTWA
dla Dzielnicy Śródmieście
ul. Nowogrodzka 43, 00-691 Warszawa
tel. 22 444 43 63, fax 22 443 94 98



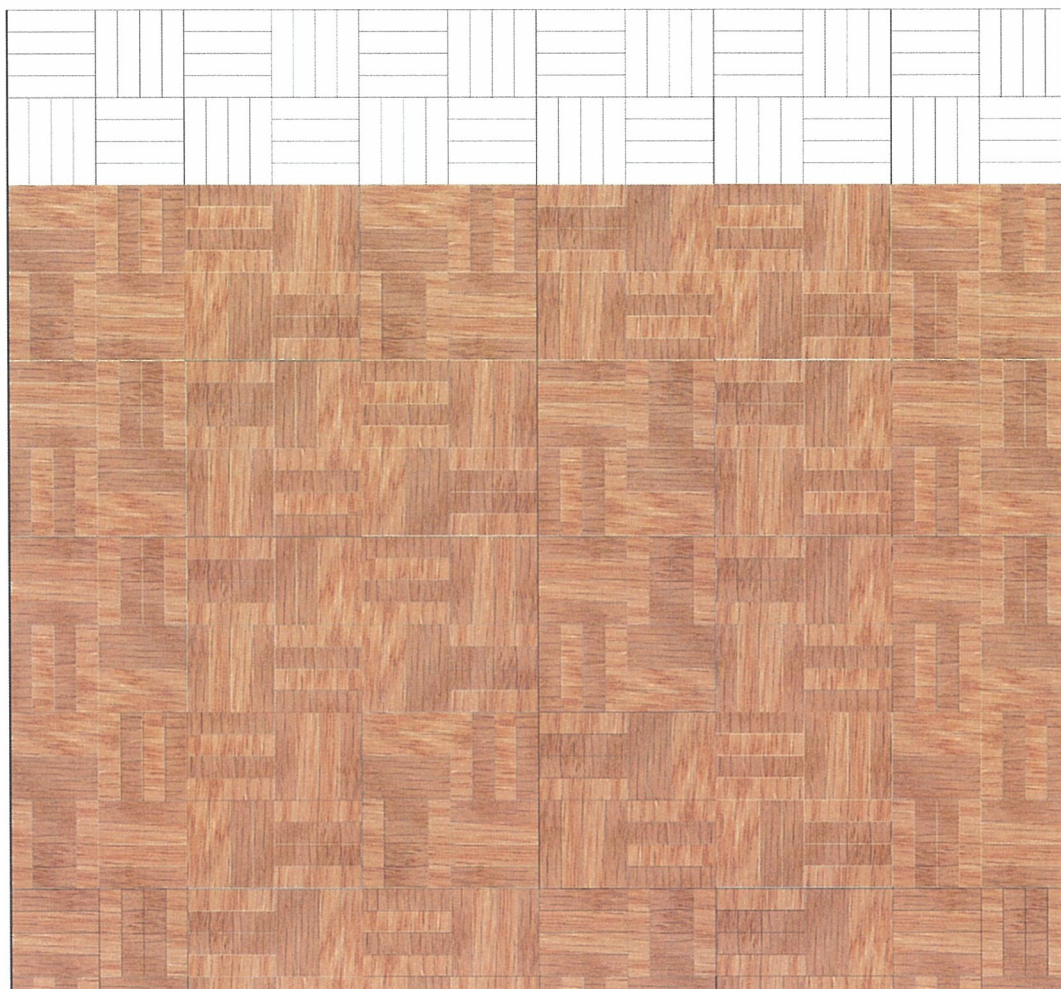
6/. Wzór bazujący na układzie przedwojennej posadzki Sali Kariatyd

URZĄD MIASTA STOLECZNEGO WARSZAWY
 Urząd Dzielnicy Śródmieście
 WYDZIAŁ ARCHITEKTURY I BUDOWNICTWA
 dla Dzielnicy Śródmieście
 ul. Nowogrodzka 48, 00-691 Warszawa
 tel. 22 443 93 63, faks 22 443 94 93



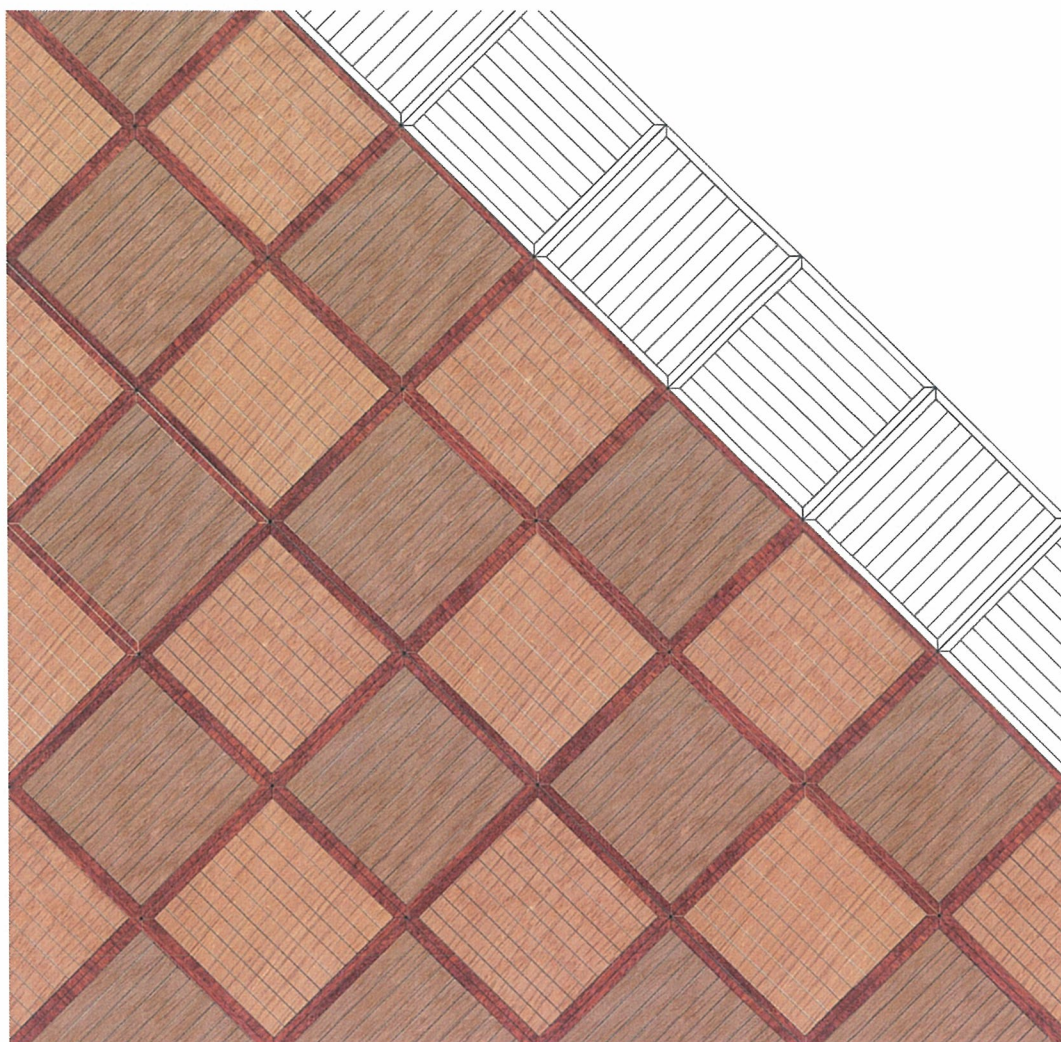
7/. Wzór bazujący na diagonalnym układzie powojennego projektu dla Sali Wilanowskiej

URZĄD MIASTA STOŁECZNEGO WARSZAWY
Urząd Dzielnicy Śródmieście
WYDZIAŁ ARCHITEKTURY I BUDOWNICTWA
dla Dzielnicy Śródmieście
ul. Nowogrodzka 48, 00-691 Warszawa
tel. 22 443 93 50 faks 22 443 94 93



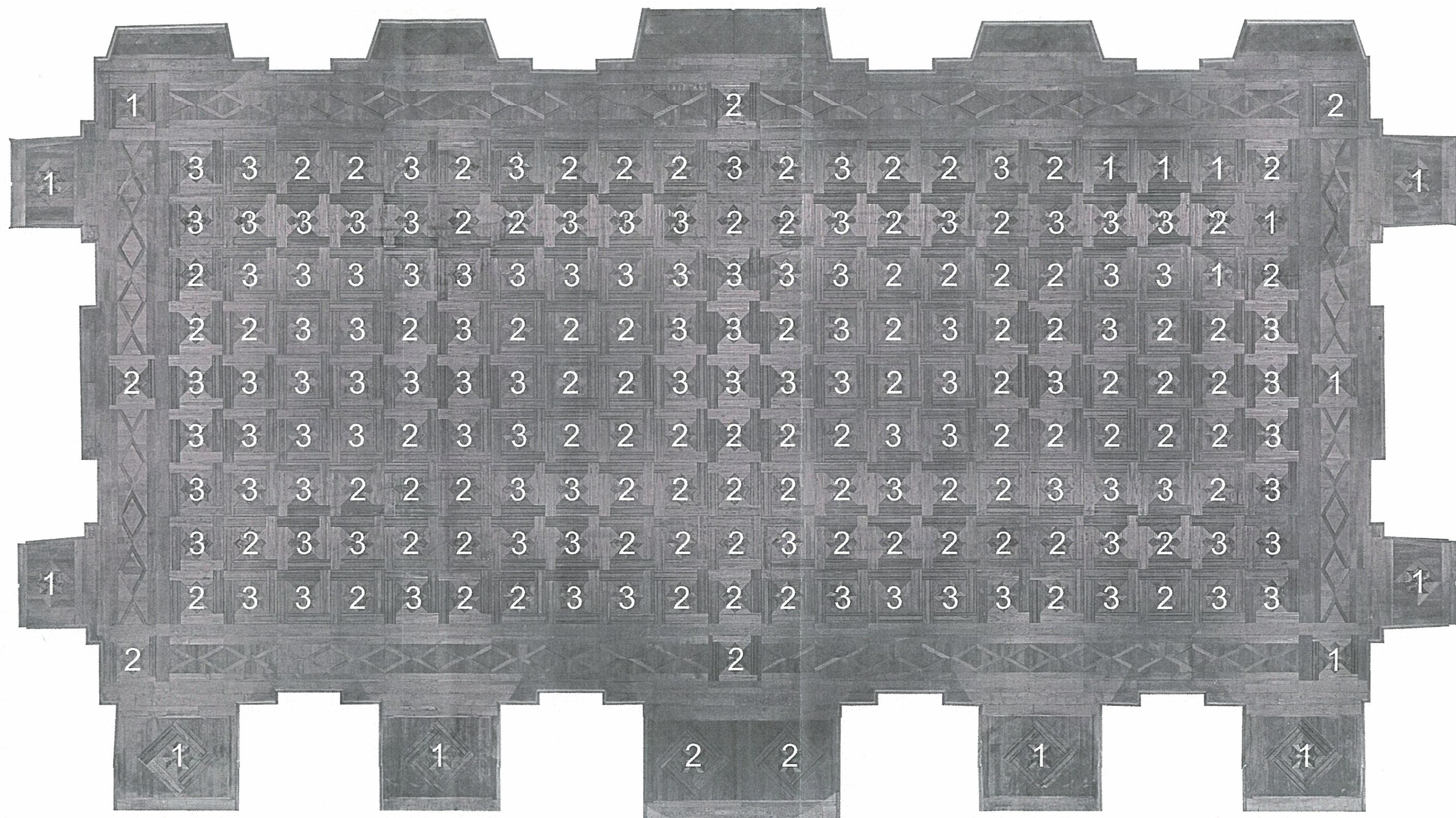
8/.Istniejący wzór posadzki w Sali Wilanowskiej

URZĄD MIASTA STOLĘCZNEGO WARSZAWY
Urząd Dzielnicy Śródmieście
WYDZIAŁ ARCHITEKTURY I BUDOWNICTWA
ul. Nowogrodzka 40, 00-691 Warszawa
tel. 22 444 98 73, faks 22 443 94 98



9/ Wzór posadzki o diagonalnym układzie

URZĄD MIASTA STOLECZNEGO WARSZAWY
Urząd Dzielnicy Śródmieście
WYDZIAŁ ARCHITEKTURY I BUDOWNICTWA
dla Dzielnicy Śródmieście
ul. Nowogrodzka 43, 00-691 Warszawa
tel. 22 443 95 63 fax 22 443 94 93



URZĄD MIASTA STOLECZNEGO WARSZAWY
 Urząd Dzielnicy Śródmieście
 WYDZIAŁ ARCHITEKTURY I ŚRODOWISKA
 ul. Nowogrodzka 10 00-691 Warszawa
 tel. 22 625 11 11 fax 22 625 94 93