

SZCZEGÓŁOWA SPECYFIKACJA TECHNICZNA

SST-09

SYSTEMOWA OKŁADZINA TYNKOWA

Kod według Wspólnego Słownika Zamówień

kod CPV - 45324000-4

1. PRZEDMIOT I ZAKRES STOSOWANIA SPECYFIKACJI

1.1. Przedmiot specyfikacji

Przedmiotem niniejszej Szczegółowej Specyfikacji Technicznej (SST) są wymagania dotyczące wykonania i odbioru robót systemowej okładziny tynkowej przewidzianych do wykonania w ramach robót budowlanych dotyczących realizacji zadania: **„Remont pokrycia dachowego Budynku Szpitala Rehabilitacyjnego na terenie Szpitala Wojewódzkiego w Poznaniu – ul. Uzdrowska 2 oraz pokrycia dachowego Budynku Administracyjnego ul. Juraszów 7/19”**.

1.2. Zakres stosowania specyfikacji

Niniejsza specyfikacja będzie stosowana jako dokument przetargowy i kontraktowy przy zlecaniu i realizacji robót wymienionych w punkcie 1.1.

1.3. Zakres robót objętych specyfikacją

Ustalenia zawarte w niniejszej specyfikacji obejmują wszystkie czynności, umożliwiające i mające na celu wykonanie wszystkich robót systemowej okładziny tynkowej ścian zewnętrznych metodą bezspoinową ETICS przewidziane w obiekcie przetargowym.

W zakres tych robót wchodzi:

Zadanie nr 2:

- Odpowiednie przygotowanie istniejących ścian budynków maszynowni (baranek z zaprawy cementowo-wapiennej) do ułożenia ocieplenia - oczyszczenie i zmycie podłoża
- Odpowiednie przygotowanie istniejących ścian budynków maszynowni (baranek z zaprawy cementowo-wapiennej) do ułożenia ocieplenia - odgrzybienie powierzchni ścian
- Odpowiednie przygotowanie istniejących ścian budynków maszynowni (baranek z zaprawy cementowo-wapiennej) do ułożenia ocieplenia - jednokrotne gruntowanie
- Odpowiednie przygotowanie istniejących ścian budynków maszynowni (baranek z zaprawy cementowo-wapiennej) do ułożenia ocieplenia - sprawdzenie przyczepności zaprawy i styropianu

- Odpowiednie przygotowanie istniejących ścian budynków maszynowni (baranek z zaprawy cementowo-wapiennej) do ułożenia ocieplenia - sprawdzenie nośności kołków
- Przyklejenie styropianu gr. 15 cm o współczynniku przewodzenia ciepła $\lambda = 0,03$ [W/m·K] na ścianach maszynowni wraz z kołkowaniem - metoda lekka mokra jednego producenta (BSO bezspoinowy system ociepleń, ETICS),
- Mocowanie płyt styropianowych za pomocą kołków plastikowych do podłoża z gazobetonu - 5 szt/m²
- Zatopienie jednej warstwy siatki na ścianach pomieszczeń maszynowni
- Ochrona narożników wypukłych ścian budynków maszynowni przy użyciu profilu narożnikowego
- Wykonanie dwóch pionowych dylatacji w warstwie termoizolacji ułożonej na ścianach pomieszczenia technicznego (w miejscu dylatacji budynku – obecnie widoczne spękania) 2,715 m listwy dylatacyjne
- Wykonywanie ręczne tynków cienkowarstwowych silikatowo-silikonowych na gotowym podłożu. Tynk silikatowo-silikonowy faktura "kamyczek" (baranek); ściany płaskie i powierzchnie poziome; ziarno 1,5 mm - metoda lekka mokra jednego producenta w kolorze jasnym uzgodnionym z Inwestorem - gruntowanie podłoża
- Wykonywanie ręczne tynków cienkowarstwowych silikatowo-silikonowych na gotowym podłożu. Tynk silikatowo-silikonowy faktura "kamyczek" (baranek); ściany płaskie i powierzchnie poziome; ziarno 1,5 mm - metoda lekka mokra jednego producenta w kolorze jasnym uzgodnionym z Inwestorem - nałożenie struktury
- Odpowiednie przygotowanie istniejących ścian trzech kominów maszynowni (baranek z zaprawy cementowo-wapiennej) do ułożenia ocieplenia - oczyszczenie i zmycie podłoża
- Odpowiednie przygotowanie istniejących ścian trzech kominów maszynowni (baranek z zaprawy cementowo-wapiennej) do ułożenia ocieplenia - odgrzybienie powierzchni ścian
- Odpowiednie przygotowanie istniejących ścian trzech kominów maszynowni (baranek z zaprawy cementowo-wapiennej) do ułożenia ocieplenia - jednokrotne gruntowanie
- Przyklejenie styropianu gr. 3 cm o współczynniku przewodzenia ciepła $\lambda = 0,03$ [W/m·K] na ścianach trzech kominów maszynowni wraz z kołkowaniem - metoda lekka mokra jednego producenta (BSO bezspoinowy system ociepleń, ETICS)
- Mocowanie płyt styropianowych za pomocą kołków plastikowych na ścianach trzech kominów maszynowni- 5 szt/m²
- Naniesienie kleju i wtopienie siatki zbrojącej z włókna szklanego z ponownym jej szpachlowaniem na ścianach kominów przylegających do maszynowni - metoda lekka mokra jednego producenta – szt. 3.

Rozwiązania techniczne stanowiące podstawę do wykonania tych robót są przedstawione w dokumentacji projektowej.

1.4. Określenia podstawowe

Określenia podstawowe użyte w niniejszej SST są zgodne z obowiązującymi Polskimi Normami i ST – Wymagania Ogólne pkt.1.16.

1.5. Ogólne wymagania dotyczące robót

Ogólne wymagania dotyczące zasad prowadzenia robót podano w ST – Wymagania Ogólne pkt. 5. Wykonawca jest odpowiedzialny za jakość wykonania tych robót oraz ich zgodność z umową, dokumentacją projektową, pozostałymi specyfikacjami i poleceniami Inspektora nadzoru.

Wprowadzanie jakichkolwiek odstępstw od tych dokumentów wymaga akceptacji Inspektora nadzoru.

2. MATERIAŁY

2.1. Ogólne wymagania dotyczące materiałów

Ogólne wymagania dotyczące materiałów podano w ST – Wymagania Ogólne pkt.2.

2.2. Bezspoinowy system ociepleń weber.WS CLASSIC na bazie styropianu z tynkiem silikatowo-silikonowym lub system o parametrach równoważnych.

System spełniający wymagania:

- PN-EN 13499:2005 Wyroby do izolacji cieplnej w budownictwie. Zewnętrzne zespolone systemy ocieplania (ETICS) ze styropianem. Specyfikacja
- Aprobaty technicznej udzielonej zgodnie z Zaleceniami Udzielania Aprobatek Technicznych ITB ZUAT-15/V.201 Zestawy wyrobów do wykonywania ociepleń ścian zewnętrznych z zastosowaniem styropianu jako materiału termoizolacyjnego i pocienionej wyprawy elewacyjnej (ETICS)

Opis systemu:

System weber.WS CLASSIC to najtrwalszy system ociepleń Weber, którego rdzeniem jest styropian fasadowy.

Wykończenie systemu odporną na zabrudzenia silikatowo-silikonową cienkowarstwową masą tynkarską weber TD336.

Zastosowanie systemu:

Ocieplenie ścian zewnętrznych budynków mieszkalnych i niemieszkalnych: których wysokość nie przekracza 25 m, usytuowanych w miejscach narażonych na zabrudzenia, usytuowanych w miejscach narażonych na porost glonów i grzybów.

Najważniejsze właściwości systemu:

- prostota i szybkość montażu
- bardzo korzystna cena
- duża odporność na korozję biologiczną.

Dane techniczne systemu weber.WS CLASSIC:

- Odporność na uderzenia wg ZUAT 15/V.03/2010: kategoria II
- Klasyfikacja ogniowa w zakresie rozprzestrzeniania ognia przez ściany przy działaniu ognia od strony elewacji: nierozprzestrzeniający ognia (NRO)
- Wodochłonność po 24 godzinach: < 400 g/m²
- Gwarancja: 7 lat z możliwością przedłużenia o kolejne 3 lata

Konstrukcja systemu:

Mocowanie materiału izolacyjnego	Dodatkowe zamocowanie mechaniczne	Wykonywanie warstwy zbrojonej	Gruntowanie	Wykonywanie warstwy dekoracyjnej
Zaprawa klejowa	Łączniki mechaniczne	Zaprawa klejowa + siatka zbrojąca*	Płyn gruntujący	Tynk silikatowo - silikonowy
weber KS112	weber PH8M lub weber PH8S	weber KS122 + weber PH913	weber PG221	weber TD336

* Siatka zbrojąca PH913 o nazwie handlowej AKE/145/VERTEX 145

Dane techniczne:

Właściwość	Wymagania
Odporność na uderzenia wg ZUAT 15/V.03/2010	Kategoria II
Klasyfikacja ogniowa w zakresie rozprzestrzeniania ognia przez ściany przy działaniu ognia od strony elewacji	Nierozprzestrzeniający ognia (NRO)
Wodochłonność po 24 godzinach	< 400 g/m ²
Aprobata techniczna	AT-15-3062/2012
Gwarancja	7 lat z możliwością przedłużenia o kolejne 3 lata

Duża odporność na zabrudzenia - silikatowo – silikonowa wyprawa tynkarska weber TD336 charakteryzuje się bardzo wysoką odpornością na zabrudzenia. Dodatek żywic silikonowych wygładza strukturę tynku, umożliwiając zmywanie brudu przez krople deszczu.

Szybkość montażu - system weber.WS CLASSIC wykonany jest barwioną fabrycznie masą tynkarską. Gotowa wyprawa nie wymaga malowania farbą fasadową, co w znaczący sposób skraca czas montażu całego systemu.

Bardzo wysoka odporność na korozję biologiczną – tynk weber TD336 oparty jest o potasowe szkło wodne, charakteryzujące się naturalną odpornością na porastanie glonami i grzybami. Dodatkowo tynk wzbogacony jest biocydem powłokowym, który wydłuża naturalną odporność tynku na porastanie

Najwyższa przyczepność międzywarstwowa - silikatowo - silikonowa wyprawa tynkarska w procesie wiązania trwale spaja się z warstwą zbrojoną. Połączenie jest tak silne, że ściągnięcie związanej wyprawy jest praktycznie niemożliwe. Podczas ewentualnego czyszczenia tynku nie występuje zatem ryzyko jego uszkodzenia.

Należy bezwzględnie stosować wszystkie elementy składowe systemu, zgodnie z Aprobataą techniczną wydaną dla danego systemu. Niedopuszczalne jest zastępowanie poszczególnych składników tak określonego systemu produktami „zastępczymi”.

Wyroby wchodzące w skład zestawów ociepleniowych powinny być dostarczane w oryginalnych opakowaniach producenta oraz przechowywane i transportowane zgodnie z instrukcją producenta.

2.3. Materiały do wykończania miejsc szczególnych elewacji:

Listwy, taśmy, siatki narożnikowe, materiały uszczelniające i inne akcesoria systemowe, m.in.

Ochrona narożników wypukłych ścian budynków: profil narożnikowy aluminiowy o dł. 300 cm z przyklejoną siatką z włókna szklanego 10x10 cm.

Wykonanie dwóch pionowych dylatacji w warstwie termoizolacji:

Profil dylatacyjny prosty PH937.

2.4. Styropian spełniający wymagania normy PN-EN 13163:2013-05

W ociepleniach z zastosowaniem zestawu wyrobów weber SD010 powinny być stosowane:

Płyty styropianowe o kodach EPS – EN 13163 – T2 – L2 – W2 – S2 – P3 – BS115 – DS(N)2 – DS(70,-)2 – TR100 lub EPS – EN 13163 – T2 – L2 – W2 – S2 – P4 – BS125 – DS(N)2 – DS(70,-)2 – TR100 wg PN-EN 13163:2013-05, co najmniej klasy E reakcji na ogień wg PN-EN 13501-1+A1:2010 (odpowiadające określeniu „samogasnące” wg Rozporządzenia Ministra Infrastruktury z dnia 12 kwietnia 2002 r., Dz. U. Nr 75, poz. 690) i spełniające dodatkowo następujące wymagania:

- styropian gr. 15 cm o współczynniku przewodzenia ciepła $\lambda = 0,03$ [W/m·K]
- wymiary powierzchniowe: nie więcej niż 600 x 1200 mm,
- powierzchnie płyt: szorstkie, po krojeniu z bloków,
- krawędzie płyt: proste, ostre bez wyszczerbień,

W budynkach do wysokości 9 m, styropian może być zamocowany tylko za pomocą zaprawy klejowej.

W takim przypadku efektywna powierzchnia styku zaprawy klejowej z podłożem nie powinna być mniejsza niż 60% powierzchni płyty izolacyjnej.

2.5. Preparat do czyszczenia elewacji z alg, grzybów oraz pleśni, środek do konserwacji murów i tynków weber PC243

WŁAŚCIWOŚCI

- duża skuteczność w zwalczaniu objawów infekcji mikrobiologicznych (grzyby pleśniowe i glony)
- do nanoszenia ręcznego przy pomocy pędzla lub wałka malarskiego
- do wnętrza i na zewnątrz
- gotowy do użycia
- bezpieczny w stosowaniu
- wysoka efektywność czyszczenia
- łatwy w użyciu
- przyjazny dla środowiska

ZASTOSOWANIE

Do czyszczenia z konstrukcji murowych, betonu, dachów, kamieni naturalnych oraz z tynków cienkowarstwowych mineralnych i żywicznych z objawów infekcji mikrobiologicznej (Kategoria II, grupa 10.)

Do konserwacji konstrukcji murowych, betonu, dachów, kamieni naturalnych oraz tynków cienkowarstwowych mineralnych i żywicznych (Kategoria II, grupa 10.)

Do zastosowań wewnątrz i na zewnątrz budynków.

Płynu weber PC243 nie należy rozcieńczać. Płyn jest gotowy do użycia.

Płynu nie należy nanosić metodą natrysku.

Magazynować w nieuszkodzonych, szczelnie zamkniętych, oryginalnych opakowaniach w chłodnym miejscu. Chronić przed mrozami i wysokimi temperaturami.

DANE TECHNICZNE

Ilość wody zarobowej Nie dodawać wody

Temperatura stosowania +5 do +25°C

Warunki stosowania:

Unikać bezpośredniego działania promieni słonecznych. Nie stosować podczas wiatru.

Minimalne zużycie preparatu na równym podłożu: ok. 0,15 kg/m²

Termin przydatności do użycia 12 miesięcy (przechowywanie w temp. 20°C)

Kolor Bezbarwna ciecz

Opakowania Kanister 10kg

Numer pozwolenia na obrót produktem biobójczym 4819/12

Zawartość substancji czynnych Czwartorzędowe związki amonowe benzylo-(C12-16) alkilodimetylowe, chlorki – (0,48g/100g) oraz 2-oktylo-2H-izotiazol-3-on – (0,049 g/100g)

OPAKOWANIA

Kanister 10 kg, paleta 440 kg

MAGAZYNOWANIE I TRANSPORT

Produkt przechowywać szczelnie zamknięty w oryginalnych opakowaniach, w temperaturze ok. 20°C. Zapewnić dobrą wentylację w miejscu pracy z biocydem. Ostrożnie przelewać i unikać rozlewania. W przypadku powstania nieszczelności i wycieku, zawartość zbierać do specjalnych pojemników (wanien) aby nie dopuścić do przedostania się produktu do środowiska naturalnego. weber PC243 nie jest klasyfikowany jako niebezpieczny w transporcie.

ZUŻYCIE

0,2 - 0,3 kg / m²

ŚRODKI BEZPIECZEŃSTWA

Szczegółowe informacje dotyczące możliwych zagrożeń oraz bezpiecznego obchodzenia się ze środkiem zawarte są w karcie charakterystyki (dostępnej na życzenie w języku polskim).

PRZYGOTOWANIE PODŁOŻA

Osłonić okna, drzwi, tarasy oraz inne elementy mogące ulec zniszczeniu. Przed rozpoczęciem prac należy sprawdzić stan podłoża i porównać go z założeniami projektowymi. Bezwzględnie usunąć przyczynę, która w bezpośredni sposób powoduje przyspieszony proces porostu ścian bądź elementu budowlanego (np. nieszczelności obróbek blacharskich itp.). Grubsze zanieczyszczenia usunąć mechanicznie przy użyciu szpachelki, szczotki itp. Zmyć ewentualne zabrudzenia zwykłe (kurz, sadza itp.) i pozostawić do osuszenia.

PRZYGOTOWANIE PRODUKTU

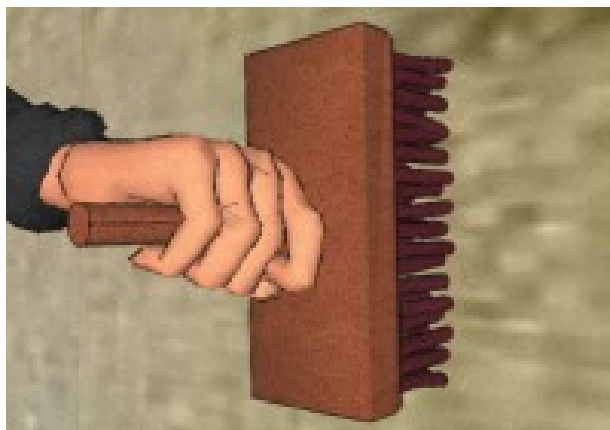
Przed otwarciem opakowania należy sprawdzić datę przydatności do użycia. produkt jest gotowy do zastosowania. niedopuszczalne jest ulepszanie produktu poprzez dodawanie innych chemikaliów, które mogą doprowadzić do degradacji substancji aktywnych.

WARUNKI PODCZAS STOSOWANIA I WIĄZANIA

Prace związane z konserwacją elewacji lub innych elementów budowlanych, bądź z ich czyszczeniem z objawów infekcji mikrobiologicznej, należy wykonywać w temperaturze powietrza i podłoża pomiędzy +5° a +25°C przy względnej wilgotności powietrza poniżej 80%. Należy unikać bezpośredniego nasłonecznienia i chronić elewację przed bezpośrednim wpływem opadów atmosferycznych oraz wiatrem.

WAKAZÓWKI WYKONAWCZE

Produktu nie należy rozcieńczać przed użyciem. Na przygotowane i wyschnięte podłoże obficie nanieść preparat, aż do całkowitego jego zwilżenia. Do aplikacji stosować pędzel, wałek malarski bądź szczotkę. Powierzchnię, na którą naniesiono weber PC243 pozostawić do wyschnięcia, na co najmniej 24-36 godzin. W razie potrzeby po całkowitym wyschnięciu powierzchni, zaleca się powtórne zastosowanie środka. Po całkowitym wyschnięciu środka, całą elewację należy oczyścić z nieaktywnego biofilmu, za pomocą czystej wody.



Skupiska grzybów pleśniowych lub glonów czyścimy nanosząc płyn weber PC243 za pomocą pędzla lub szczotki. Płynu nie należy nanosić metodą natrysku! Ilość naniesionego płynu nie powinna być mniejsza niż 0,2 kg/m².

Jeśli po wykonaniu zabiegów czyszczących na powierzchni elewacji powstaną lekkie przebarwienia, jaśniejsze miejsca lub plamy, ścianę zaleca się przemaalować jedną z farb fasadowych Weber. Rodzaj farby elewacyjnej trzeba dobrać do rodzaju tynku.

Efekt działania preparatu będzie widoczny po ok. 3 dniach. Dalsze prace (zmycie wodą nieaktywnego biofilmu, malowanie, tynkowanie) można przeprowadzić dopiero po całkowitym wyschnięciu powierzchni po ostatniej aplikacji weber PC243. Zalecamy stosować farby fasadowe Weber, posiadające powłokowe zabezpieczenie przeciwko powstawaniu korozji biologicznej. Szczegółowe informacje w zakresie toksykologii i obchodzenia się z produktem oraz z odpadami zawarte są w karcie charakterystyki.

3. SPRZET

3.1. Ogólne wymagania dotyczące sprzętu

Ogólne wymagania dotyczące sprzętu podano w ST – Wymagania Ogólne pkt.3.

3.2. Wymagania dotyczące sprzętu

Rodzaj sprzętu używanego do w/w robót pozostawia się w gestii Wykonawcy systemu ociepleniowego, zgodnie z zaleceniami producenta systemu, po uprzednim uzgodnieniu z Inspektorem nadzoru.

Jakikolwiek sprzęt, maszyny lub narzędzia, nie gwarantujące zachowania wymagań jakościowych robót i przepisów BHP oraz przepisów planu BiOZ zostaną przez Inspektora nadzoru zdyskwalifikowane i niedopuszczone do robót.

4. TRANSPORT

4.1. Ogólne wymagania dotyczące transportu

Ogólne wymagania dotyczące transportu podano w ST – Wymagania Ogólne pkt.4.

Wszystkie materiały mogą być przewożone dowolnymi środkami transportu, dobranymi przez Wykonawcę, nie wpływającymi niekorzystnie na właściwości przewożonych materiałów. Materiał należy transportować zgodnie z wytycznymi producenta materiałów w tym względzie. Załadunek, transport i rozładunek materiałów należy prowadzić zgodnie z przepisami planu BHP, planu BiOZ, przepisami o ruchu drogowym oraz w sposób nie kolidujący z wewnętrznymi przepisami obowiązującymi na terenie obiektu.

Wszystkie przewożone materiały należy zabezpieczyć przed uszkodzeniami i zamoknięciem.

4.2. Wymagania dotyczące transportu

Wyroby wchodzące w skład systemu np.weber.WS CLASSIC powinny być dostarczane w oryginalnych opakowaniach producentów oraz przechowywane i transportowane zgodnie z instrukcjami producentów. Do każdego wyrobu producent jest obowiązany dołączyć informację zawierającą co najmniej następujące dane:

- nazwę i adres producenta,
- identyfikację wyrobu zawierającą nazwę wyrobu,
- nr Aprobaty Technicznej ITB AT-15-3062/2012,
- numer i datę wystawienia krajowej deklaracji zgodności,
- termin przydatności do użytku jeśli jest określony,
- masę netto jeśli jest określana,
- podstawowe warunki stosowania,

- nazwę jednostki certyfikującej, która brała udział w ocenie zgodności,
- oznakowanie wymagane Rozporządzeniem UE nr 2015/830 – załącznik nr II Wymagania dotyczące sporządzania kart charakterystyki
- znak budowlany. Sposób oznakowania wyrobów znakiem budowlanym powinien być zgodny z Rozporządzeniem Ministra Infrastruktury i Budownictwa z dnia 17 listopada 2016 r. w sprawie sposobu deklarowania właściwości użytkowych wyrobów budowlanych oraz sposobu znakowania ich znakiem budowlanym (Dz.U. 2016 poz. 1966).

5. WYKONANIE ROBÓT

5.1. Zasady ogólne wykonania robót

Ogólne zasady wykonania robót podano w ST – Wymagania Ogólne pkt.5.

Należy zapewnić bezpieczeństwo pracy robotników oraz osób postronnych mogących znaleźć się w pobliżu miejsca prowadzonych robót budowlanych zgodnie z aktualnymi przepisami BHP przy wykonywaniu robót budowlanych planem BiOZ.

5.2. Bezspoinowy system ociepleń weber.WS CLASSIC na bazie styropianu z tynkiem silikatowo-silikonowym

Wszystkie prace związane z przygotowaniem podłoża, masy klejącej, mocowaniem płyt styropianowych oraz warstwy klejącej z siatką z włókna szklanego, nakładaniem tynku cienkowarstwowego należy wykonywać zgodnie z instrukcją technologiczną systemu. Pas cokołu dodatkowo zabezpieczyć przed nasiąkaniem preparatem głęboko penetrującym (systemowy).

Przyczyniające się do zawilgocenia murów prace wykończeniowe wewnątrz takie jak: wylewanie posadzek betonowych, tynki wewnętrzne, itp. powinny być zakończone przed wykonaniem systemu ociepleniowego.

Podstawowe zasady wykonawcze:

Narzędzia i naczynia należy niezwłocznie po zakończeniu prac umyć wodą.

Wszelkie zabrudzenia elementów budowlanych, ubrania robocze należy natychmiast czyścić używając większej ilości czystej wody.

Nie dodawać więcej wody niż zaleca instrukcja, ponieważ zmniejszy to wytrzymałość oraz zwiększy skurcz zaprawy. Niedopuszczalne jest "ulepszanie" wyrobu poprzez dodawanie piasku lub cementu.

Warunki atmosferyczne:

Prac ociepleniowych nie należy wykonywać na podłożach silnie nasłonecznionych. Warstwę zbrojoną oraz wyprawę tynkarską i powłokę malarską należy chronić przed bezpośrednim wpływem opadów atmosferycznych oraz silnym wiatrem do czasu związania z podłożem.

Prace ociepleniowe należy wykonywać przy względnej wilgotności powietrza poniżej 80% oraz temperaturze powietrza i podłoża od +5 do +25oC.

Klej mocujący

Przyczyniające się do zawilgocenia murów prace wykończeniowe wewnątrz takie jak: wylewanie posadzek betonowych, tynki wewnętrzne, itp. powinny być zakończone przed wykonaniem systemu ociepleniowego.

Podstawowe zasady wykonawcze:

Narzędzia i naczynia należy niezwłocznie po zakończeniu prac umyć wodą.

Wszelkie zabrudzenia elementów budowlanych, ubrania roboczego należy natychmiast czyścić używając większej ilości czystej wody.

Nie dodawać więcej wody niż zaleca instrukcja, ponieważ zmniejszy to wytrzymałość oraz zwiększy skurcz zaprawy. Niedopuszczalne jest "ulepszanie" wyrobu poprzez dodawanie piasku lub cementu.

Narzędzia:

Mieszadło elektryczne

Paca ze stali nierdzewnej

Sposób użycia:

Klej mieszać z czystą wodą aż do otrzymania odpowiedniej gęstoplastycznej konsystencji. Po ok. 10 minutach powtórzyć mieszanie. Masa powinna być jednorodna, pozbawiona grudek. Tak przygotowany klej należy zużyć w ciągu 3 h.

Klej nakładać na obrzeża płyty w postaci ćwierćwałka oraz punktowo w kilku miejscach w środku. Uważać aby nie zabrudzić klejem bocznych krawędzi płyt.

Zużycie:

Przyklejanie płyt styropianowych: około 4 kg / m²

Klej szpachlowy

Podstawowe zasady wykonawcze:

Niedopuszczalne jest "ulepszanie" wyrobu poprzez dodawanie piasku lub cementu.

Narzędzia:

Mieszadło elektryczne

Paca ze stali nierdzewnej

Sposób użycia:

- Klej mieszać z czystą wodą aż do otrzymania odpowiedniej gęstoplastycznej konsystencji. Po około 10 minutach powtórzyć mieszanie. Masa powinna być jednorodna, pozbawiona grudek. Tak przygotowany klej należy zużyć w ciągu 3 h.
- Klej nakładać należy na obrzeża płyty w postaci ćwierćwałka oraz punktowo w kilku miejscach w środku. Uważać aby nie zabrudzić klejem bocznych krawędzi płyt.
- W razie konieczności mocować łączniki mechaniczne (kołki), powierzchnię szlifować, klej nanosić pacą. W warstwę kleju wtapiać tkaninę z włókna szklanego. Pasy tkaniny mocować tak, aby zachodziły na siebie przynajmniej 10 cm.

- Powierzchnię wygładzać, w razie konieczności dodać kleju, aby w pełni pokryć tkaninę zbrojącą.

Zużycie:

- klejenie płyt styropianowych: około 4 kg / m²
- wykonanie warstwy szpachlowej: 3,0 - 4,0 kg / m²

Tkanina zbrojąca z włókna szklanego

Przyklejony do ścian styropian musi być pokryty warstwą wzmacniającą, ponieważ jest zbyt miękki i przez to mało odporny na wszelkie uderzenia oraz wgniecenia. Do usztywnienia jego powierzchni należy zastosować siatkę z włókna szklanego o oczkach 3-5 mm i gramaturze 145 g/m².

Siatka musi być wtopiona pomiędzy dwie warstwy zaprawy klejowej. W tym celu płyty styropianu pokrywa się warstwą zaprawy i przeciąga ząbkowaną pacą. Następnie przykładą się siatkę i wciskają ją w zaprawę klejową, lekko przeciągając pacą o gładkiej krawędzi. Kolejne pasy, zwykle pionowo układanej siatki, łączy się na zakładki szerokości 10-20 cm. Naroża otworów wzmacniać należy przyklejając ukośnie (pod kątem 45°) dodatkowe pasy siatki o wymiarach min. 50x100 cm.

Dookoła otworów okiennych i drzwiowych zamocować należy profil przyokienny z fabrycznie wtopionym pasem siatki. Krawędzie płyt izolacyjnych wokół otworów (także naroży budynku) zabezpieczyć profilami narożnikowymi z włókna szklanego lub blachy stalowej nierdzewnej z zamocowaną siatką. Wszystkie dodatkowe warstwy siatki lub profile każdorazowo muszą być wtapiane pomiędzy dwie warstwy zaprawy klejowej.

W przypadku nie używania gotowych profili powinno stosować zasadę podwójnego układania siatki na wszelkich narożach i odsłoniętych szczytach płyt izolacyjnych.

Płyn gruntujący

Podstawowe wymagania dotyczące podłoża:

Podłoże musi być stabilne, nośne, równe, suche, wolne od kurzu i innych zanieczyszczeń powłok malarskich.

Podstawowe zasady wykonawcze:

Przed nakładaniem wymieszać dokładnie mieszadłem elektrycznym. Nakładać przy pomocy pędzla lub wałka malarskiego. Pozostawić do wyschnięcia (około 12 h). Narzędzia i naczynia należy niezwłocznie po zakończeniu prac umyć wodą. Wszelkie zabrudzenia elementów budowlanych, ubrania roboczego należy natychmiast czyścić używając większej ilości czystej wody. Chronić oczy i skórę, w razie dostania się do oczu przemyć dużą ilością czystej wody i skonsultować się z lekarzem.

Narzędzia:

Mieszadło elektryczne

Pędzel i wałek malarski

Sposób użycia:

Płyn gruntujący przed nakładaniem wymieszać dokładnie mieszadłem elektrycznym.

Nakładać przy pomocy wałka malarskiego lub pędzla. Starannie rozprowadzać w obu kierunkach, aby podłoże było obficie nasyczone. Pozostawić do wyschnięcia (około 12 h).

Narzędzia po użyciu natychmiast umyć wodą.

Zużycie: około 0,1 - 0,2 kg/m²

Tynk cienkowarstwowy silikatowo-silikonowym weber TD336

Podstawowe wymagania dotyczące podłoża

Tynk podkładowy musi być stabilny, nośny, suchy, jednorodny i wolny od zanieczyszczeń. Powierzchnia powinna być równa i gładka.

Podstawowe zasady wykonawcze:

Narzędzia i naczynia należy niezwłocznie po zakończeniu prac umyć wodą. Wszelkie zabrudzenia elementów budowlanych, ubrania robocze należy natychmiast czyścić używając większej ilości czystej wody. Chronić oczy i skórę, w razie dostania się do oczu przemyć dużą ilością czystej wody i skonsultować się z lekarzem.

Narzędzia:

Mieszadło elektryczne

Paca ze stali nierdzewnej

Paca PVC

Pędzel i wałek malarski

Sposób użycia:

- Przy renowacji fasady należy usunąć wszystkie luźne, łatwo odspajające się fragmenty tynku lub resztki farby. Dokładnie oczyszczoną powierzchnię uzupełnić tynkiem o tej samej nasiąkliwości i twardości.
- Niedokładności podłoża wyrównać tynkiem drobnoziarnistym weber TP521. Świeże tynki cementowo-wapienne, jak również powierzchnie wyrównywane tynkiem drobnoziarnistym pokryć płynem neutralizującym. Przy nakładaniu na stare tynki lub system ociepleniowy gruntować płynem weber PG221.
- Dobrze związane i suche podłoże pokryć obficie płynem gruntującym weber PG221, przynajmniej 12 h przed rozpoczęciem prac tynkarskich.
- Przed użyciem tynk dokładnie wymieszać mieszadłem elektrycznym. Zaleca się mieszanie zawartości kilku wiader w większym pojemniku i systematyczne uzupełnianie w miarę zużywania zaprawy.
- Tynk nanosi się pacą ze stali nierdzewnej, grubość nakładanej warstwy powinna odpowiadać:
 - wielkości max. ziarna tynku w przypadku faktury "kornik"
 - 1,5 x wielkości max. ziarna tynku w przypadku faktury "baranek"
- Świeżo nałożony tynk zacierać pacą z PVC. W zależności od żądanej faktury i rodzaju tynku zacierać ruchami kolistymi lub jednokierunkowymi.

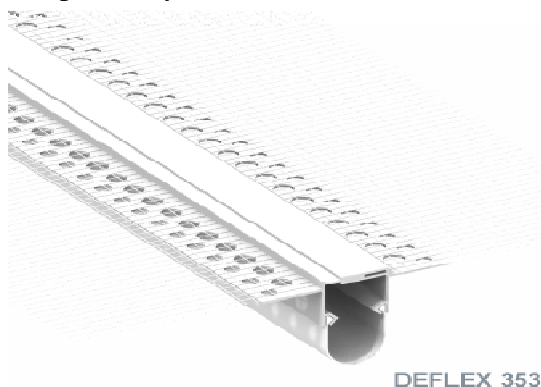
- Pacę do zacierania należy co pewien czas oczyścić szpachelką. Ułatwi to uzyskanie regularnej faktury tynku. Nie należy myć pacy wodą i kontynuować pracy mokrym narzędziem, gdyż może to być przyczyną plam o innym odcieniu.

Zużycie :

- "kornik" średnioziarnisty, 2 mm = 2,5 - 3,0 kg / m²
- "baranek" ekstra drobny, 1 mm = 1,5 - 2,0 kg / m²
- **"baranek" drobnoziarnisty, 1,5 mm = 2,5 - 3,0 kg / m²**
- "baranek" średnioziarnisty, 2 mm = 3,5 - 4,0 kg / m²
- płyn gruntujący: 0,1 - 0,2 kg / m².
-

5.3. Profil podtynkowy Deflex 353 lub o parametrach równoważnych

Profil podtynkowy wykonany z uderzeniowego tworzywa sztucznego (H-PCW), siatki z włókna szklanego oraz uszczelniającej wkładki elastomerowej (Nitriflex®), przeznaczony głównie do montażu na elewacjach budynków w bezspoinowych systemach ociepleniowych (BSO).



Może być stosowany do wykończenia szczelin dylatacyjnych na powierzchniach ściennych i sufitowych, zarówno wewnątrz jak i na zewnątrz budynku.

Dzięki szerokim, zintegrowanym pasom siatki z włókna szklanego profil zapewnia dobre i trwałe wiązanie z tynkiem.

Profil może być również stosowany na powierzchniach wewnętrznych ścian i sufitów przy okładzinach cienkowarstwowych.

Profil spełnia wymogi odporności ogniowej dla klasy E według normy PN EN 13501-1.

Profil występuje w wersji płaskiej oraz narożnej.

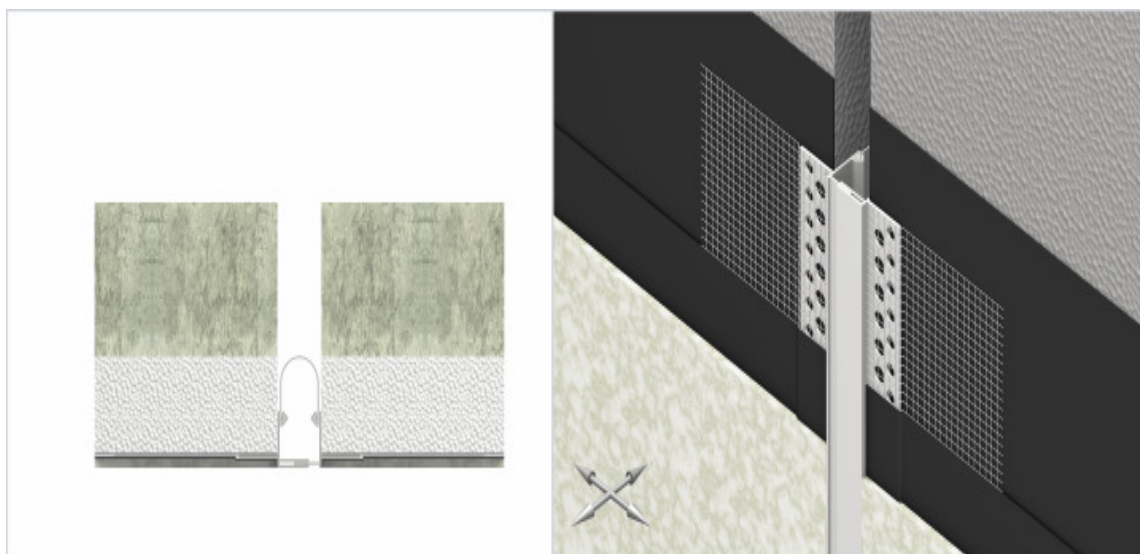
Należy przestrzegać zaleceń i uwag dotyczących montażu.

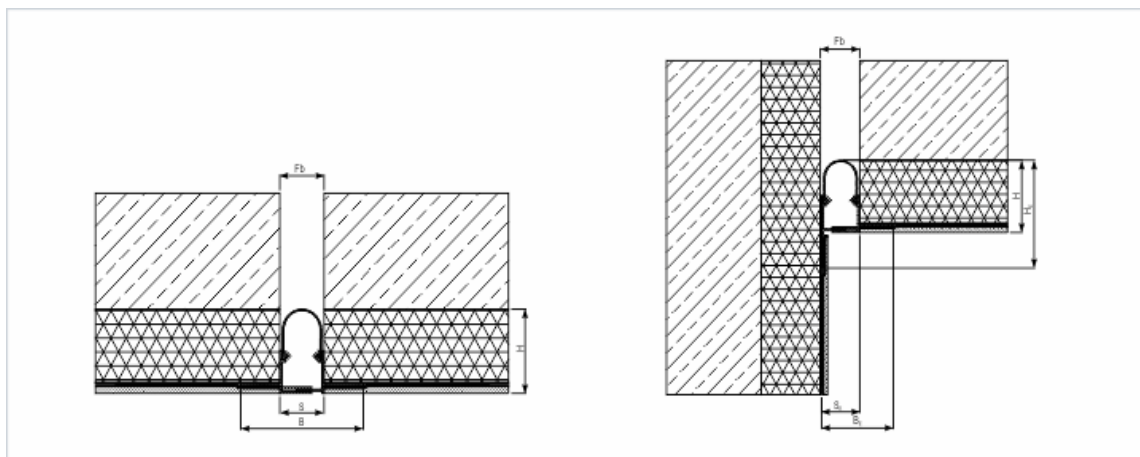
DANE TECHNICZNE			
PROFILE PŁASKIE		353-030	353-030 L
PROFILE NAROŻNE		E 353-030	E 353-030 L
Fb [mm]	nominalna szerokość szczeliny dylatacyjnej	32	32

B [mm]	całkowita szerokość profilu dylatacyjnego	285	80
S [mm]	widoczna szerokość profilu po montażu	32	32
H [mm]	wysokość zabudowy	50	50
B _E [mm]	całkowita szerokość profilu dylatacyjnego	150	60
S _E [mm]	widoczna szerokość profilu po montażu	28	28
H _E [mm]	wysokość zabudowy	180	85
W ± [mm]	kompensacja ruchu szczeliny dylatacyjnej	10 (±5)	10 (±5)
Kolor		biały ¹⁾	
Materiał		Kształtowniki nośne - H-PCW Siatka montażowa z włókna szklanego Wkładka uszczelniająca Nitriflex® – materiał trwale elastyczny odporny m.in. na oleje, masy bitumiczne, utlenianie, kwasy, promieniowanie UV , wpływy atmosferyczne i temperaturę (od -30°C do +60°C), a także starzenie i sole drogowe. Materiał odpowiada wymogom normy DIN 18541.	
Długość standardowa [m]		2,5	

1) Na zapytanie istnieje możliwość wykonania profilu w dowolnym kolorze RAL – za dopłatą.

Schemat montażowy





5.4. Warunki techniczne wykonawstwa, oceny i odbioru robót elewacyjnych z zastosowaniem ETICS

Według:

WYTYCZNE ETICS WARUNKI TECHNICZNE WYKONAWSTWA, OCENY I ODBIORU ROBÓT ELEWACYJNYCH Z ZASTOSOWANIEM ETICS

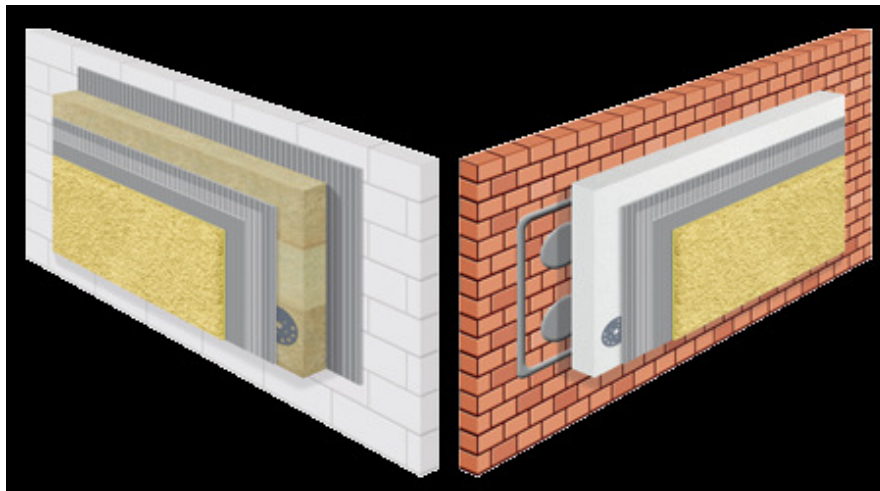
Jednostka opracowująca

Warunki techniczne wykonawstwa, oceny i odbioru robót elewacyjnych z zastosowaniem zestawów wyrobów do wykonywania ociepleń ścian zewnętrznych metodą bezspoinową ETICS (z ang. External Thermal Insulation Composite Systems – złożony system izolacji cieplnej z wyprawami tynkarskimi), nazywane dalej WARUNKAMI, powstały w wyniku współpracy firm produkujących i kompletujących ETICS oraz należących do Stowarzyszenia na Rzecz Systemów Ociepleń.

Przedmiot opracowania

Przedmiotem WARUNKÓW jest technologia ocieplania ścian zewnętrznych budynków istniejących i nowo wznoszonych zespólnymi systemami izolacji cieplnej pokrytymi cienkowarstwowymi, strukturalnymi wyprawami tynkarskimi wykonywanymi metodą bezspoinową, zwana dalej ETICS. W przeszłości metody ocieplenia zbliżone do ETICS znane były jako „metoda lekka mokra”. Obecnie – w wytycznych do europejskich aprobat technicznych dotyczących systemów ocieplania ścian zewnętrznych ETAG 004 – dla tej metody stosuje się określenie ETICS.

Technologia ta może być stosowana tak w budynkach nowych, jak i już istniejących. Metodą ETICS ociepla się elewacje pionowe, możliwe jest także jej zastosowanie na powierzchniach sufitowych i nachylonych, jeśli nie są one narażone na zaleganie wody opadowej i/lub śniegu. Podstawą metody jest użycie odpowiednio dobranych zestawów wyrobów, opracowanych przez producenta systemu ocieplenia, zwanego dalej SYSTEMODAWCĄ. Elementy zestawów wchodzące w skład ETICS mogą być produkowane przez systemodawcę lub jego dostawców.



Cel opracowania

Celem opracowania WARUNKÓW jest usystematyzowanie informacji i podanie ogólnych wskazówek dotyczących prawidłowego zaprojektowania oraz wykonania ocieplenia ścian zewnętrznych obiektów budowlanych.

W szczególności:

- upowszechnienie aktualnego stanu wiedzy technicznej,
- stworzenie podstawy do partnerskiej współpracy inwestorów, producentów i wykonawców, określenie jasnych i jednolitych reguł służących zasadom wolnej konkurencji,
- stworzenie bazy pod ustalanie kryteriów prowadzenia i odbioru robót, aby eliminować występowanie konfliktów, a w razie ich pojawienia się - wspierać wyjaśnianie rozbieżności.

Zakres opracowania

WARUNKI opisują sposób wykonywania robót ociepleniowych, określają metody oceny podłoża wraz z niezbędnymi czynnościami przygotowawczymi oraz zawierają wymagania dotyczące odbioru robót.

Adresowane są do wszystkich uczestników procesu inwestycyjnego związanego z wykonywaniem ociepleń ścian zewnętrznych budynków tzn. inwestorów, inspektorów nadzoru, firm wykonawczych, kierowników budów oraz projektantów. Opracowanie zawiera podstawowe informacje na temat ETICS, które z założenia są regularnie rozszerzane i aktualizowane. Wydanie to zastępuje poprzednie edycje „Wytycznych wykonawstwa, oceny i odbioru robót elewacyjnych z zastosowaniem zewnętrznych, zespolonych systemów ocieplenia ścian”.

Każdorazowo, projektując i wykonując ocieplenie metodą ETICS, należy kierować się aktualnymi przepisami prawa, wytycznymi zastosowania systemu oraz aprobatami technicznymi konkretnego systemodawcy.

Klasyfikacja systemów

Istniejące rozwiązania ETICS, w zależności od ich przeznaczenia, charakteryzuje różnorodność rozwiązań

technicznych i rodzaj użytych materiałów składowych. Najczęściej systemy klasyfikuje się według następujących

kryteriów:

ze względu na rodzaj materiału termoizolacyjnego:

- z płytami styropianowymi EPS,
- z płytami z wełny mineralnej MW,
- z innymi materiałami (takimi jak np. polistyren ekstrudowany XPS, szkło piankowe, płyty z piany poliuretanowej PIR lub PUR, płyty z piany fenolowej /rezolowej/ PF), o ile przewidziane są w specyfikacji systemu.

ze względu na sposób zamocowania materiału termoizolacyjnego:

- klejone – wykorzystujące do przymocowania płyt termoizolacyjnych wyłącznie klej systemowy,
- klejone z dodatkowym mocowaniem mechanicznym – w przypadku których do przymocowania płyt termoizolacyjnych stosuje się klej systemowy i odpowiednio dobrane, przewidziane w systemie łączniki mechaniczne,
- mocowane mechanicznie – za pomocą łączników mechanicznych – zawsze z dodatkowym zastosowaniem zaprawy/masy klejącej – przy przyjęciu, iż wszystkie obciążenia działające na system izolacji cieplnej przenoszą na konstrukcję nośną łączniki mechaniczne, a zaprawa/masa klejąca spełnia funkcję mocowania dodatkowego i stanowi wypełnienie uszczelniające pomiędzy płytkami i podłożem.

ze względu na stopień rozprzestrzeniania ognia przez ściany:

- NRO nierozprzestrzeniające ognia,
- SRO słabo rozprzestrzeniające.
- ze względu na klasę reakcji na ogień (PN EN 13501-1):
- klasa od A2 do F, z dodatkową klasyfikacją ze względu na wytwarzanie dymu s1 do s3 i z klasyfikacją ze względu na wytwarzanie płonących cząstek d0 do d2.

FORMALNO-PRAWNE PODSTAWY ROZPOCZĘCIA I PROWADZENIA ROBÓT

Wymagania formalno-prawne dotyczące wprowadzenia ETICS do obrotu i ich stosowania

ETISC w rozumieniu przepisów prawa są wyrobami budowlanymi, a tym samym podlegają stosownym regulacjom w zakresie wprowadzania do obrotu, jak i ich późniejszego stosowania. Przepisy prawa (zebrane w kilku aktach prawnych, tj. ustawach i rozporządzeniach) podlegają nieustanym zmianom i modyfikacjom, dlatego intencją autorów niniejszego opracowania jest przede wszystkim zwrócenie uwagi wszystkich uczestników procesu budowanego na wagę tego zagadnienia, poprzez odniesienie się do

aktualnych wymagań w tym zakresie. Z uwagi na charakter niniejszego opracowania i podstawowe przeznaczenie owo odniesienie ma formę uproszczoną i ogólną. Wszyscy uczestnicy procesu wprowadzania wyrobów, jak i procesu inwestycyjnego, każdorazowo powinni dokonać analizy aktualnych przepisów i wymagań w nich zawartych oraz się do nich stosować.

Szczegółowe zasady wprowadzania wyrobów budowlanych do obrotu opisane są w ustawie z dnia 16 kwietnia 2004 r. o wyrobach budowlanych (Dz.U. nr 92, poz. 881 z późniejszymi zmianami). Zgodnie z definicją zawartą w art. 2 ust. 1 wyrobem budowlanym może być rzecz ruchoma, bez względu na sposób jej przetworzenia, przeznaczona do obrotu, wytworzona w celu stosowania w sposób trwały w obiekcie budowlanym, wprowadzona do obrotu jako wyrób pojedynczy lub jako zestaw wyrobów do stosowania we wzajemnym połączeniu stanowiącym integralną całość użytkową i mającą wpływ na spełnienie wymagań podstawowych.

Bardzo podobną definicję wyrobu budowlanego przynosi także obowiązujące w całej UE Rozporządzenie Parlamentu Europejskiego i Rady (UE) nr 305/2011 z dnia 9 marca 2011 r. ustanawiające zharmonizowane warunki wprowadzania do obrotu wyrobów budowlanych i uchylające dyrektywę Rady 89/106/EWG [...].

Rozporządzenie dodatkowo doprecyzowuje pojęcie „zestaw” – które oznacza wyrób budowlany wprowadzony do obrotu przez jednego producenta, jako zestaw co najmniej dwóch odrębnych składników, które muszą zostać połączone, aby mogły zostać wmontowane w obiektach budowlanych.

ETICS – niezależnie od tego, z jakiego aktu prawnego zaczerpnijemy definicję – ze względu na to, że składają się z więcej niż dwóch, a najczęściej minimum kilku elementów, stanowią zestawy (wyrobów)

Podstawowymi komponentami zestawu ETICS są:

- zaprawa lub masa klejąca do mocowania płyt materiału termoizolacyjnego,
- płyty materiału termoizolacyjnego,
- łączniki mechaniczne,
- zaprawa lub masa klejąca do zatapiania siatki zbrojącej,
- siatka zbrojąca,
- środek gruntujący pod wyprawę zewnętrzną – stosowany opcjonalnie zależnie od rozwiązania,
- cienkowarstwowa zaprawa lub masa tynkarska o zróżnicowanej fakturze,
- farba elewacyjna wraz z podkładem dostosowanym do rodzaju farby – stosowane opcjonalnie, zależnie od systemu.

Dodatkowo w rozwiązaniu systemowym należy stosować materiały uzupełniające przeznaczone do wykańczania miejsc szczególnych na elewacjach, np. listwy cokołowe, profile narożnikowe i dylatacyjne, listwy kapinosowe. W rozumieniu przepisów prawa nie są one jednak wyrobami budowlanymi.

Dokumenty zezwalające na wprowadzanie ETICS do obrotu:

Do zastosowania w sposób trwały w obiekcie budowlanym można użyć jedynie wyrobów budowlanych (zestawów), które zostały wprowadzone do obrotu zgodnie z obowiązującymi przepisami.

W Polsce funkcjonują dwa podstawowe systemy, zgodnie z którymi można wprowadzić wyrób budowlany do obrotu:

- tzw. system europejski, który stosowany jest dla wyrobów (w tym zestawów) objętych zharmonizowaną specyfikacją techniczną, tj. normą zharmonizowaną lub Europejską Oceną Techniczną. W tym systemie dla zestawów wyrobów ETICS taką zharmonizowaną specyfikacją techniczną są Europejskie Oceny Techniczne (Europejskie Aprobaty Techniczne). Wyroby wprowadzone do obrotu w tym systemie powinny być oznakowane znakiem CE, a wprowadzający ów wyrób do obrotu powinien dla niego wystawić Deklarację Właściwości Użytkowych.
- tzw. system krajowy, który stosowany jest dla wyrobów (w tym zestawów) nieobjętych zharmonizowaną specyfikacją techniczną. W tym systemie dla rozwiązań technicznych, jakimi są ETICS specyfikacją techniczną jest Krajowa Aprobata Techniczna/Ocena Techniczna. Wyrób wprowadzony w tym systemie powinien być oznakowany znakiem budowlanym [B], a wprowadzający ten wyrób do obrotu zobowiązany jest wystawić Krajową Deklarację Zgodności.

Obowiązek spełnienia wymagań w zakresie wprowadzenia do obrotu wyrobów budowlanych, a zatem także ETICS – ciąży na ich producencie zwanym także potocznie systemodawcą.

Wszyscy uczestnicy procesu budowlanego powinni w szczególności uwzględnić przy realizacji każdego z etapów owego procesu następujące dokumenty związane z danym ETICS – zależnie od systemu jego wprowadzenia do obrotu:

- w tzw. systemie europejskim:
 - Europejską Aprobate Techniczną lub Europejską Ocenę Techniczną,
 - Deklarację Właściwości Użytkowych,
 - Certyfikat Zgodności.
- w tzw. systemie krajowym:
 - Aprobate Techniczną ITB,
 - Krajową Deklarację Zgodności,
 - Certyfikat Zakładowej Kontroli Produkcji.

Wymienione dokumenty powinny być ważne w momencie, w którym będą wykorzystywane, oraz powinny mieć formę i treść zgodną ze szczegółowymi wymaganiami indywidualnych przepisów prawa. Uzupełnieniem tych dokumentów powinny być firmowe wytyczne producentów, opisujące kompleksowo warianty rozwiązań materiałowych i technologii wykonania. Obowiązkiem korzystających z tych dokumentów jest zapoznanie się z ich treścią oraz stosowanie się do niej.

Uczestnicy rynku budowlanego

Zgodnie z Art. 17 ustawy z dnia 07 lipca 1994 r. Prawo budowlane uczestnikami procesu budowlanego są:

- Inwestor,
- Projektant,
- Kierownik budowy,
- Inspektor nadzoru inwestorskiego.

W przywołanej ustawie opisane zostały szczegółowo prawa, obowiązki oraz odpowiedzialności każdego z uczestników, dlatego autorzy przedmiotowego opracowania ograniczają się do ich wymienienia.

Zwracając przy tym uwagę, że wykonawca prac związanych z ETICS, mimo że nie jest wymieniony wprost z nazwy w przepisach, stanowi ważne ogniwo tego procesu. Zajmuje się bowiem w sposób bezpośredni wbudowaniem elementów ETICS.

Istotne etapy związane z prawidłowym przebiegiem ogółu prac z ETICS

Ważnymi, ściśle związanymi ze sobą etapami procesu inwestycyjnego, w tym także związanego ze stosowaniem ETICS, poprzedzającymi realizację prac są:

- etap projektowania, w trakcie którego tworzona jest i uzgadniana dokumentacja techniczna danego rozwiązania – dostosowana do rodzaju, wielkości realizacji i stopnia jej skomplikowania. Z uwagi na podstawowy cel zastosowania ETICS, na tym etapie powinna być przeprowadzona między innymi szczegółowa analiza cieplno-wilgotnościowa rozwiązania, z uwzględnieniem aspektów związanych z energooszczędnością obiektu, a także analiza bezpieczeństwa pożarowego. Szczegółowe wymagania w tym zakresie określone są w Rozporządzeniu Ministra Infrastruktury z dnia 12 kwietnia 2002 r. w sprawie warunków technicznych, jakim powinny odpowiadać budynki i ich usytuowanie. Najnowsze korekty w przywołanym akcie prawnym przyniosło opublikowane w Dzienniku Ustaw z dnia 13 sierpnia 2013 r. Rozporządzenie Ministra Transportu, Budownictwa i Gospodarki Morskiej z dnia 5 lipca 2013 r. zmieniające wspomniane Rozporządzenie.
- etap uzyskiwania pozwolenia na realizację prac, które stosownie do regulacji prawnych może mieć formę pozwolenia na budowę lub zgłoszenia wykonywania robót budowlanych.

Etap realizacji prac związanych z wbudowaniem elementów ETICS – stosowanie do rodzaju, wielkości i stopnia skomplikowania inwestycji – powinien być dokumentowany (dziennik budowy, protokoły odbioru, rysunki) od momentu przejęcia terenu inwestycji, przez poszczególne fazy realizacji prac (w szczególności robót ulegających zakryciu), aż po odbiór końcowy.

SSO rekomenduje wykorzystanie w tym procesie wydawnictwa zatytułowanego „Niezbędnik Inspektora nadzorującego prace związane z systemami ETICS”.

Autorzy Wytycznych zalecają ponadto, aby możliwie każdy proces inwestycyjny związany z wbudowaniem ETICS realizowany był na podstawie stosowanych umów między stronami, w których zostaną opisane prawa i obowiązki oraz zasady rozliczeń, a także ewentualnych gwarancji. SSO rekomenduje wykorzystanie „Załącznika do umowy o wykonanie prac ociepleniowych”.

Wymaganie bezpieczeństwa pożarowego dla ścian zewnętrznych budynków wysokich i wysokościowych:

Zgodnie z Rozporządzeniem Ministra Infrastruktury z dnia 12 kwietnia 2002 r. w sprawie warunków technicznych, jakim powinny odpowiadać budynki i ich usytuowanie § 216 pkt 8. „W budynku, na wysokości powyżej 25 m od poziomu terenu, okładzina elewacyjna i jej zamocowanie mechaniczne, a także izolacja cieplna ściany zewnętrznej, powinny być wykonane z materiałów niepalnych”. Wyjątek stanowią budynki mieszkalne o wysokości do 11 kondygnacji wzniesione przed dniem 1 kwietnia 1995 r. Zgodnie z zapisem w pkt. 7 ww. RMI: „Dopuszcza się ocieplenie ściany zewnętrznej budynku mieszkalnego, wzniesionego przed dniem 1 kwietnia 1995 r., o wysokości do 11 kondygnacji włącznie, z użyciem samogasnącego polistyrenu spienionego, w sposób zapewniający nierozprzestrzenianie ognia”.

Nowo wznoszone budynki mogą być izolowane od zewnątrz, zarówno styropianem, jak i wełną mineralną, do wysokości 25 m. Przy izolowaniu, a także docieplaniu budynków wyższych niż 25 m stosować można obok siebie dwie technologie: w części niższej – do wysokości 25 m z użyciem styropianu o klasie reakcji na ogień E, wyżej – z użyciem izolacji o klasie reakcji na ogień co najmniej A2-s3, d0, tj. wełny mineralnej.

STOSOWANIE PŁYT TERMOIZOLACYJNYCH NA WYSOKICH BUDYNKACH

OGÓLNE UWAGI I WSKAZÓWKI DOTYCZĄCE ROBÓT OCIEPLENIOWYCH

Wykonawca prowadzący roboty ociepleniowe podlega przepisom prawa budowlanego.

Rozpoczęcie robót ociepleniowych może nastąpić dopiero, gdy:

- roboty dachowe, demontaż i montaż okien, izolacje i podłoża pod posadzki balkonów lub tarasów zostaną zakończone i odebrane;
- wszelkie, nieprzeznaczone do ostatecznego pokrycia powierzchnie, jak: szkło, okładziny i elementy drewniane, elementy metalowe, podokienniki, okładziny kamienne, glazura itp., zostaną odpowiednio zabezpieczone i osłonięte;
- widoczne, zawilgocone miejsca w podłożu wyschną (roboty wewnętrzne „mokre” powinny być wykonane z odpowiednim wyprzedzeniem lub tak zorganizowane, aby nie powodować nadmiernego wzrostu wilgoci w ocieplanych ścianach zewnętrznych);
- na powierzchniach poziomych murów ogniowych, attyk, gzymsów i innych zostaną wykonane odpowiednie obróbki zapewniające odprowadzenie wody opadowej poza lico elewacji wykończonej ociepleniem;

- zostanie jasno określony sposób zakończenia ocieplenia i jego połączenia z innymi elementami budynku;
- przejścia instalacji lub innych elementów budynku przez płaszczyzny ocieplane zostaną rozmieszczone i opracowane w sposób zapewniający całkowitą i trwałą szczelność;
- rusztowania zostaną prawidłowo postawione, zakotwione i odebrane, zgodnie z DTR;
- wykonane zostanie, przynajmniej tymczasowe, odwodnienie połączeń dachowych.

Przy termorenowacji ścian istniejących budynków, przed przystąpieniem do prac ociepleniowych, muszą zostać usunięte przyczyny zawilgocenia lub zasolenia podłoża, należy także wyeliminować ich szkodliwy wpływ na podłoże. Wykonywanie ocieplenia powinno odbywać się zgodnie z dokumentacją robót ociepleniowych. Wszelkie odstępstwa od dokumentacji winny posiadać pozytywne uzgodnienie nadzoru autorskiego, zaś w przypadku robót wymagających pozwolenia na budowę muszą być potwierdzone wpisem do dziennika budowy.

Proces wykonawczy robót ociepleniowych w przypadku robót wymagających pozwolenia na budowę musi być rejestrowany w dzienniku budowy.

Przy wykonywaniu prac ociepleniowych należy bezwzględnie przestrzegać reżimu technologicznego, a w szczególności:

- należy stosować wyłącznie kompletne systemy ETICS. Wykorzystanie komponentów pochodzących z różnych systemów jest niezgodne z prawem. Powoduje to utratę gwarancji producenta i zwiększa ryzyko szkód;
- wszelkie materiały wchodzące w skład systemu ociepleniowego muszą być stosowane zgodnie z przeznaczeniem i instrukcjami technicznymi produktów;
- w czasie wykonywania robót i w fazie wysychania temperatura otoczenia i podłoża nie powinna być niższa niż $+5^{\circ}\text{C}$, a w przypadku materiałów krzemianowych (silikatowych) nie powinna być niższa niż $+8^{\circ}\text{C}$. Zapewnia to odpowiednie warunki wiązania (o ile specyfikacja techniczna systemu nie stanowi inaczej);
- podczas wykonywania robót i w fazie wiązania, materiały należy chronić przed niekorzystnymi warunkami atmosferycznymi (deszcz, silne nasłonecznienie, silny wiatr). Zagrożone płaszczyzny należy odpowiednio zabezpieczyć, np. poprzez stosowanie osłon;
- rusztowania należy ustawiać z wystarczająco dużym odstępem od powierzchni ścian dla zapewnienia odpowiedniej przestrzeni roboczej. Ustawione rusztowanie wymaga odbioru technicznego;
- W przypadku stosowania styropianu grafitowego należy stosować się do zaleceń producenta.

Transport i magazynowanie zestawów ETICS

Wszystkie elementy należy transportować i przechowywać zgodnie z wymaganiami określonymi przez ich producentów, w sposób nie pogarszający ich parametrów technicznych

Przebieg prac związanych z wykonywaniem ETICS

Podłoża i ich przygotowanie

Uwagi ogólne:

Pod pojęciem „podłoże” rozumiana jest warstwa, na którą nakładany jest kolejny materiał (składnik zestawu wyrobów do wykonywania ociepleń), mierzona od powierzchni kontaktu na minimalną głębokość mającą wpływ na skuteczność zamocowania.

I tak np.:

- przy klejeniu izolacji cieplnej – podłożem jest warstwa przegrody w stanie przed zamocowaniem ocieplenia, od lica do głębokości ewentualnego zniszczenia podczas odrywania stwardniałej masy lub zaprawy klejącej o minimalnej wymaganej wytrzymałości;
- przy mechanicznym mocowaniu izolacji cieplnej za pomocą łączników – podłożem jest warstwa przegrody w stanie przed osadzeniem łączników, od lica izolacji cieplnej do głębokości zakotwienia (osadzenia) łączników zapewniającej ich wymaganą nośność;
- przy wykonywaniu warstwy zbrojonej – podłożem jest warstwa przegrody (tu: izolacji cieplnej) w stanie przed nałożeniem masy lub zaprawy klejącej, od lica izolacji cieplnej do głębokości ewentualnego zniszczenia podczas odrywania stwardniałej zaprawy/masy szpachlowej o minimalnej wymaganej wytrzymałości.

Wymagania techniczne dotyczące podłoży pod mocowanie systemów ociepleń:

Wymagania fizyko-chemiczne

Podłoże powinno być stabilne, nośne, suche, czyste i pozbawione elementów zmniejszających przyczepność materiałów mocujących warstwę izolacji termicznej (np. kurz, pył, oleje szalunkowe itp.). Podłoże nie może zawierać materiału, którego wejście w reakcję chemiczną z dowolnym składnikiem zestawu wyrobów do wykonywania ociepleń spowoduje utratę jego funkcji lub skuteczności całego zestawu (np. w wyniku kontaktu gipsu z cementem).

Wymagania geometryczne

Podłoże powinno spełniać normatywne lub umowne kryteria tolerancji odchyleń powierzchni i krawędzi.

W pkt. 5.4 przedstawiono przykładowo wymogi stawiane przez normę niemiecką.

W przypadku niespełnienia wymagań geometrycznych podłoże należy odpowiednio przygotować. Sposób przygotowania podłoża powinna określać dokumentacja techniczna w projekcie wykonawczym ocieplenia, w formie np. podpunktu w opisie technicznym.

Ocena podłoża

Uwagi ogólne

Zakłada się, że nowe i nieotynkowane ściany wykonane według uznanych i sprawdzonych technologii nadają się do przyklejania płyt termoizolacyjnych bez żadnych czynności przygotowawczych, jednak wykonawca robót zawsze powinien potwierdzić przydatność podłoża do prowadzenia prac. Opisy prostych i szybkich metod oceny podłoża zawiera pkt 4.1.3.2, a ewentualnych czynności przygotowawczych pkt 4.1.4.

W szczególnych przypadkach wymagana jest kontrola przydatności podłoża pod kątem przyklejania płyt termoizolacyjnych i przyjęcia właściwych kroków zapewniających polepszenie przyczepności masy lub zaprawy klejowej do podłoża.

Metody oceny podłoża

Ogólnymi obowiązującymi metodami oceny przydatności podłoża pod stosowanie bezspoinowych systemów ocieplenia ścian zewnętrznych są:

Próba odporności na ścieranie:

Otwartą dłoń lub przy pomocy czarnej i twardej tkaniny ocenia się stopień intensywność zakurzenia, piaszczenia lub pozostałości wykwitów na podłożu

Próba odporności na skrobanie lub zadrapanie:

Stosując metodę siatki nacięć lub posługując się twardym i ostrym rylcem, ocenia się zwartość i nośność podłoża oraz stopień przyczepności istniejących powłok

Próba zwilżania:

Posługując się szczotką, pędzlem lub przy pomocy spryskiwacza, określa się stopień chłonności podłoża.

Test równości i gładkości:

Posługując się łątą (zwykle 2 m), pionem i poziomą określa się odchyłki ściany od płaszczyzny i sprawdza jej odchylenie od pionu, a następnie porównuje otrzymane wyniki z wymaganiami odpowiednich norm (dotyczących np. konstrukcji murowych, tynków zewnętrznych)

Przyczepność kleju do podłoża:

Sprawdza się, wykonując testy metodą pull-off lub mechaniczne (zrywanie kostek styropianu – zgodnie z metodyką ETAG 004).

Powyższe próby należy przeprowadzić w kilku miejscach na podłożu, aby uzyskane wyniki były w pełni miarodajne i obiektywne dla całego obiektu.

UWAGA: należy bezwzględnie zastosować się do postanowień zawartych w dokumentacji technicznej ocieplenia budynku. W przypadku pojawienia się w trakcie wykonywania prac nowych (nieuwzględnionych w dokumentacji) informacji dotyczących stanu technicznego podłoża zmiany w zakresie przygotowania owego podłoża należy uzgodnić z autorem projektu.

Przygotowanie podłoża

Podłoża z elementów murowych:

Podłoże wymagane czynności przygotowawcze

Rodzaj:

Mury wykonane z elementów:

- ceramicznych
- betonowych
- betonów lekkich
- z gazobetonu
- betonowych z warstwą fakturą

Kurz, pył oczyścić za pomocą miękkiej szczotki, sprężonego powietrza, ewentualnie zmyć wodą pod ciśnieniem³⁾ i pozostawić do wyschnięcia luźne resztki lub wylewki zaprawy ze spoin skuć i oczyścić nierówności, defekty¹⁾ i ubytki skuć, ewentualnie wyrównać zaprawą tynkarską lub wyrównawczą zgodną z wymaganymi dla użytych zapraw i materiałów podkładowych (i zachowując wymagane okresy karencji).

Wilgoć pozostawić do wyschnięcia.

Wykwity oczyścić na sucho za pomocą szczotki lub zmyć odpowiednio przygotowanym roztworem.

Luźne i nienośne elementy elewacji wykuć, wymienić, ewentualnie uzupełnić materiałem murarskim z zachowaniem wymaganych okresów karencji

Mury wykonane z materiałów silikatowych:

Brud, sadza, tłuszcz zmyć wodą pod ciśnieniem³⁾ z ewentualnym dodatkiem detergentów lub specjalnych środków czyszczących, spłukać czystą wodą i pozostawić do wyschnięcia w uzasadnionych przypadkach usunąć mechanicznie (np. twardą szczotką), spłukać czystą wodą i pozostawić do wyschnięcia. W przypadku intensywnych zabrudzeń czynności powtórzyć.

1) Odchyłki powyżej 1 cm sprawdzić zgodnie z testem równości i gładkości.

2) Wyeliminować przyczyny ewentualnego podciągania kapilarnego.

3) Stosować ciśnienie max. 200 barów.

Podłoża z betonu

Ściany wykonane z:

- betonu towarowego i wykonanego na budowie
- elementów prefabrykowanych monolitycznych
- elementów betonowych z warstwą fakturą
- prefabrykowanych elementów żelbetowych, trójwarstwowych⁴⁾

Wymagane czynności przygotowawcze:

Kurz, pył oczyścić za pomocą miękkiej szczotki, sprężonego powietrza, ewentualnie zmyć wodą pod ciśnieniem³⁾ i pozostawić do wyschnięcia.

Luźne resztki lub wylewki zaprawy ze spoin skuć i oczyścić nierówności, defekty i ubytki skuć, ewentualnie wyrównać zaprawą tynkarską lub wyrównawczą zgodną z wymaganymi dla użytych zapraw i materiałów podkładowych (i zachowując wymagane

okresy karencji). Wilgoć pozostawić do wyschnięcia, wykuty²⁾ oczyścić na sucho za pomocą szczotki lub zmyć odpowiednio przygotowanym roztworem. Luźne i nienośne elementy elewacji wykuć, wymienić, ewentualnie uzupełnić materiałem murarskim lub zaprawą do betonów z wymaganymi (jeśli tak jest) dla użytych zapraw materiałami podkładowymi i z zachowaniem okresów karencji.

Brud, sadza, tłuszcz zmyć wodą pod ciśnieniem z ewentualnym dodatkiem detergentów lub specjalnych środków czyszczących, w uzasadnionych przypadkach usunąć mechanicznie (np. twardą szczotką), spłukać czystą wodą i pozostawić do wyschnięcia. W przypadku intensywnych zabrudzeń czynności powtórzyć.

Warstwy mleczka cementowego zeszlifować lub oczyścić przez szczotkowanie i odpylić sprężonym powietrzem, ewentualnie zmyć wodą pod ciśnieniem³⁾ i pozostawić do wyschnięcia. Resztki szalunkowych substancji antyadhezyjnych zmyć wodą pod ciśnieniem³⁾ z ewentualnym dodatkiem detergentów lub specjalnych środków czyszczących, spłukać czystą wodą i pozostawić do wyschnięcia.

Zanieczyszczenia organiczne – algi, mchy, porosty usunąć mechanicznie większe zanieczyszczenia, zmyć wodą pod ciśnieniem, rozważyć potraktowanie środkiem biobójczym.

Powierzchnie prefabrykowanych elementów ściennych wykończone okładziną np. witromozaiką - dokonać oceny spójności warstwy fakturowej z podłożem metodą „pull off”. Wytrzymałość okładziny na odrywanie od podłoża powinna wynosić co najmniej 0,08 MPa.

W przypadku zbyt niskiej wytrzymałości okładzinę należy usunąć*.

Zachowane odcinkowe obróbki blacharskie w poziomych spoinach pomiędzy płytami, elementy z blachy wystające poza lico ściany usunąć

1) Odchyłki powyżej 1 cm sprawdzić zgodnie z testem równości i gładkości.

2) Wyeliminować przyczyny ewentualnego podciągania kapilarnego.

3) Stosować ciśnienie max. 200 barów.

4) Przed wykonaniem docieplenia ścian z trójwarstwowych prefabrykatów żelbetowych należy ocenić ich stan techniczny ze szczególnym uwzględnieniem stanu metalowych łączników międzywarstwowych.

** Należy pomyśleć o ocenie przyczepności do każdego nietypowego podłoża wg metody opisanej w pkt. 4.1.3.2.*

Przygotowanie podłoża ściany powinno być wykonane zgodnie z zaleceniami systemodawcy. Są jednak takie ściany i miejsca, którym należy się przyjrzeć szczególnie. Są to ściany budynków wzniesionych w technologii Wielkiej Płyty (WP). W tym przypadku, oprócz oceny stanu podłoża, bezwzględnie należy sprawdzić również stan połączeń międzypłytowych. Połączenia te, w zależności od wersji WP, mogą mieć charakter otwarty, wentylowany lub wypełniony. Gdy mamy do czynienia ze złączami wypełnionymi, należy sprawdzić stan tego wypełnienia. Materiałem, jakim najczęściej

uszczelniano złącza, były różnego rodzaju kity plastyczne, tj. Olkit lub Polkit. Gdy przy ocenie tego wypełnienia zauważalne są różnego rodzaju wycieki, ubytki, spękania, wybrzuszenia lub luźne fragmenty, należy je usunąć. Skład

chemiczny ówczśnie aplikowanych kitów może uplastyczniać warstwę właściwej termoizolacji ścian, dlatego wszędzie tam, gdzie stan kitu jest właściwy, należy pokryć go masą klejową, tworząc pewnego rodzaju barierę uniemożliwiającą jego bezpośredni kontakt z termoizolacją.

Podłoża pokryte tynkami i farbami mineralnymi

Niezależnie od wymienionych niżej czynności przygotowawczych każdorazowo należy sprawdzić przyczepność istniejącego tynku lub farby do podłoża. W przypadku braku odpowiedniej przyczepności rozwiązanie techniczne sposobu przygotowania podłoża i mocowania powinna określić osoba posiadająca odpowiednie uprawnienia.

Powłoki z farb mineralnych i wapiennych:

Wymagane czynności przygotowawcze:

kredowanie, kurz, pył oczyścić za pomocą szczotkowania i sprężonego powietrza, ewentualnie zmyć wodą pod ciśnieniem i pozostawić do wyschnięcia.

Brud, sadza, tłuszcz, zanieczyszczenia organiczne, algi zmyć wodą pod ciśnieniem z ewentualnym dodatkiem detergentów lub specjalnych środków czyszczących, w uzasadnionych przypadkach usunąć mechanicznie (np. twardą szczotką), spłukać czystą wodą i pozostawić do wyschnięcia; w przypadku intensywnych zabrudzeń czynności powtórzyć

Złuszczenia, odpryski, odwarstwienia usunąć za pomocą szczotkowania, skrobania, ewentualnie zmyć wodą pod ciśnieniem i pozostawić do wyschnięcia.

Mineralne tynki podkładowe i nawierzchniowe:

Wymagane czynności przygotowawcze:

Kurz, pył, kredowanie oczyścić za pomocą szczotkowania i sprężonego powietrza, ewentualnie zmyć wodą pod ciśnieniem i pozostawić do wyschnięcia.

Brud, sadza, tłuszcz zmyć wodą pod ciśnieniem z ewentualnym dodatkiem detergentów lub specjalnych środków czyszczących, spłukać czystą wodą i pozostawić do wyschnięcia.

Miejsca luźne, głuche, odspojone skuć i oczyścić za pomocą szczotkowania, ewentualnie zmyć wodą pod ciśnieniem i pozostawić do wyschnięcia.

Nierówności, defekty i ubytki nierówności skuć, ubytki wyrównać zaprawą tynkarską lub wyrównawczą z ewentualnie wymaganymi dla użytych zapraw materiałami podkładowymi

i z zachowaniem okresów karencji.

Wilgoć pozostawić do wyschnięcia.

Wykwity oczyścić na sucho za pomocą szczotki lub zmyć odpowiednio przygotowanym roztworem.

- 1) Odchyłki powyżej 1 cm sprawdzić zgodnie z testem równości i gładkości.
- 2) Wyeliminować przyczyny ewentualnego podciągania kapilarnego.
- 3) Stosować ciśnienie max. 200 barów.
- 4) Stosowanie środków gruntujących wgłębnych i wzmacniających podłoże jest niewystarczające.

Podłoża pokryte tynkami i farbami na spoiwie organicznym

Niezależnie od wymienionych niżej czynności przygotowawczych każdorazowo należy sprawdzić przyczepność istniejącego tynku lub farby do podłoża. W przypadku braku odpowiedniej przyczepności rozwiązanie techniczne sposobu przygotowania podłoża i mocowania powinna określić osoba posiadająca odpowiednie uprawnienia.

Powłoki z elewacyjnych farb i tynków dyspersyjnych

Złuszczenia, odpryski, odwarstwienia usunąć mechanicznie (zdzieranie, skrobanie) lub przy pomocy odpowiednich środków chemicznych (ługowanie), spłukać czystą wodą lub wodą pod ciśnieniem i pozostawić do wyschnięcia.

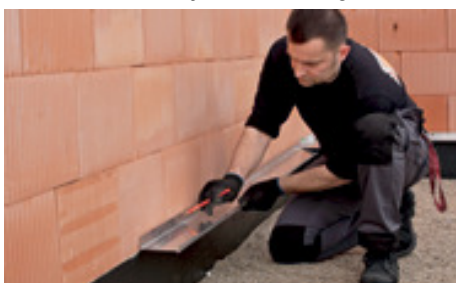
Powłoki zwarte, mocne i dobrze przylegające zmyć czystą bieżącą wodą z ewentualnym dodatkiem detergentów lub specjalnych środków czyszczących, ponownie spłukać czystą wodą i pozostawić do wyschnięcia, można stosować dyspersyjne masy klejowe lub zaprawy klejące na bazie spoiwa cementowego, w razie konieczności zastosować odpowiedni środek gruntujący.

- 1) Każdorazowo czyszczenie lub mycie hydrodynamiczne powłok elewacyjnych musi być poprzedzone próbami, których celem jest określenie wielkości max. ciśnienia, rodzaju głowicy itp. przy których nie następuje uszkodzenie podłoża.
- 2) Stosowanie środków gruntujących wgłębnych i wzmacniających podłoże jest niewystarczające.

Gruntowanie podłoża

W przypadku podłoża pylących, osypujących się i nadmiernie nasiąkliwych należy zastosować odpowiedni preparat gruntujący, zgodnie z instrukcją stosowania i zaleceniami dostawcy systemu. W przypadku podłoża gładkich i niechłonnych należy zastosować, zgodnie z zaleceniami systemodawcy, odpowiedni środek gruntujący tworzący tzw. warstwę kontaktową.

Montaż listwy cokołowej



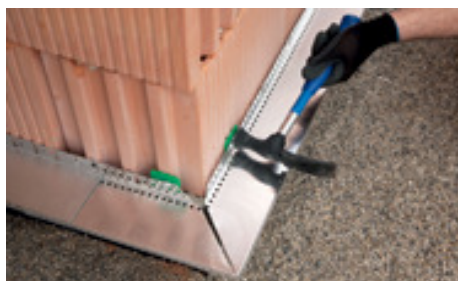
Przed montażem listwy cokołowej (startowej) należy wyznaczyć wysokość cokołu oraz oznaczyć ją np. przy pomocy barwionego sznura. Listwę mocuje się jako dolne wykończenie ocieplenia. Montażowy łącznik mechaniczny (najlepiej wbijany z tworzywową tuleją rozprężną) należy umieścić w otworze wzdłużnym z jednej strony

profilu, dokładnie wypoziomować i zakotwić w podłożu. Należy montować po 3 łączniki na metr bieżący. Wymagane jest zakotwienie listwy cokołowej w skrajnych otworach po obu stronach profilu. Nierówności ścian wyrównuje się przy pomocy podkładek dystansowych z tworzywa. Zalecane jest wzajemne łączenie listew specjalnymi klipsami montażowymi, co ułatwia sprawne i poziome ustawienie profilu. Pomiędzy łączonymi listwami należy zapewnić przerwę dylatacyjną o szerokości 2-3 mm. W przypadku nieregularnych kształtów budynku (np. krzywizn) można stosować specjalne listwy z poprzecznymi nacięciami. Również wszystkie widoczne powierzchnie, do których należą ościeża utworzone z nachodzących ze ściany płyt termoizolacyjnych, czy też dolne i górne zakończenia systemu, należy w pierwszej

kolejności zwieńczyć odpowiednimi listwami i profilami, a w przypadku ich braku przykleić pasma z siatki z włókna szklanego, aby uzyskać ciągłą, szczelną i pewnie zamocowaną warstwę zbrojoną systemu. Dopuszcza się inne sposoby rozpoczęcia montażu systemu ociepleń, jeśli stanowi tak projekt techniczny lub wytyczne systemodawcy.

Wszystkie krawędzie i płaszczyzny systemu ociepleniowego muszą być bezwzględnie tak zaprojektowane, wykonane i obrobione, aby zapewnić ochronę przed otwartym ogniem w przypadku pożaru, pełną szczelność przed zawilgoceniem oraz zniszczeniem przez owady, ptaki lub gryzonie.

Łączenie listew cokołowych w narożach budynków



Na narożnikach budynków listwę cokołową należy docinać, zwykle pod kątem 45°. Dostępne są również specjalne listwy z wykonanymi wstępnie nacięciami, ułatwiające ich montaż na narożnikach.

Przyklejanie płyt termoizolacyjnych

Podane niżej sposoby klejenia płyt stosuje się w systemach klejonych oraz w systemach z zastosowaniem łączników mechanicznych.

Przygotowanie zaprawy klejącej

Do klejenia izolacji termicznej, w przypadku typowych podłoży budowlanych, używa się fabrycznie przygotowanych zapraw klejących. Do zastosowań specjalnych możliwe jest również użycie odpowiednich mas klejących do przyklejania płyt i wykonywania warstw izolacji przeciwwilgociowych poniżej poziomu terenu. Zaprawę klejącą należy

przygotować według zaleceń producenta zapisanych w instrukcjach i kartach technicznych.

Do klejenia płyt izolacji termicznej można także używać klejów poliuretanowych, o ile są one uwzględnione w specyfikacji technicznej danego systemu. Stosowanie klejów poliuretanowych powinno być zgodne z zaleceniami producenta zapisanymi w instrukcjach i kartach technicznych.

Nakładanie kleju na płyty termoizolacyjne

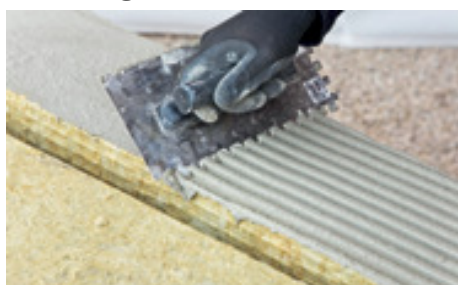
UWAGA: *zaprawę klejącą nanosi się jedynie na powierzchnię płyt izolacyjnych, nigdy na podłoże.*

Metoda obwodowo-punktowa



Jest to najpopularniejsza metoda (zwana też potocznie metodą „ramki i placek”) stosowana w przypadku nierówności podłoża do 10 mm. Na płytę należy nanosić taką ilość zaprawy, aby uwzględniając nierówności podłoża i możliwą do położenia warstwę kleju (ok. 1 do 2 cm), zapewnić minimum 40% efektywnej powierzchni przylegania kleju do podłoża (przy większych nierównościach stosuje się zróżnicowanie grubości izolacji). Po obwodzie płyty, wzdłuż jej krawędzi należy nanieść około 3-5-centymetrowej szerokości pasmo zaprawy, dodatkowo w środku płyty należy nałożyć 3-6 placek zaprawy o odpowiedniej średnicy – zgodnie z wytycznymi systemodawcy.

Metoda grzebieniowa



Najkorzystniejsza, ale możliwa do stosowania wyłącznie na równych podłożach. Zaprawę klejącą należy nakładać na całą powierzchnię płyty termoizolacyjnej przy użyciu pacy zębatej (zęby ok. 10 x 10 mm).

Metoda obwodowa przy klejach PU

Klej PU należy nakładać przy użyciu pistoletu trzymanego w pozycji pojemnikiem do góry z zachowaniem dystansu pomiędzy pistoletem a płytą umożliwiającym prawidłowe nałożenie kleju. Klej z reguły nakładamy po obwodzie płyty pasem o szerokości ok. 2-3

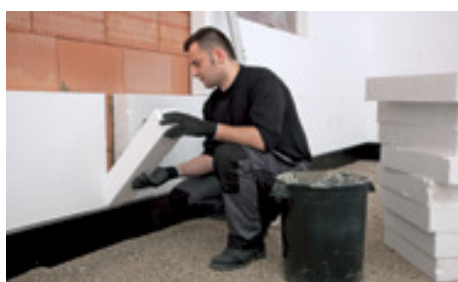
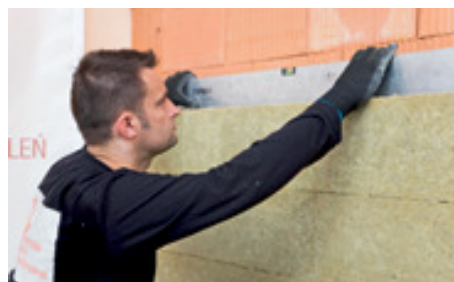
cm, z zachowaniem dystansu około 2 cm od jej krawędzi, i jednym pasem przez środek płyty, równoległe do jej dłuższych boków (lub w taki sposób, jaki w swoich instrukcjach zaleca producent). Bezpośrednio po nałożeniu, płytę termoizolacyjną należy przyłożyć do ściany i z niewielką siłą docisnąć, używając długiej łaty.

Uwagi dodatkowe



Ze względu na hydrofobowość, wełna mineralna wymaga wstępnego szpachlowania (gruntowania) klejem. Nie dotyczy to wełny powlekanej fabrycznie. Lamelowe płyty z wełny mineralnej należy przyklejać całościowo metodą grzebieniową.

Montaż płyt termoizolacyjnych



Przed rozpoczęciem prac związanych z przyklejaniem płyt termoizolacyjnych, na ocieplanej powierzchni należy poprowadzić linki pomocnicze w kierunkach poziomych

i pionowych, celem określenia ewentualnych odchyłeń od płaszczyzny i w razie konieczności podłoże odpowiednio przygotować (patrz pkt 4.1.). Linki te będą pomocne przy bieżącej kontroli równości przyklejanych płyt. Każdą płytę termoizolacyjną z nałożonym klejem przyciskamy do podłoża i lekko przesuwamy w celu skutecznego rozprowadzenia kleju. Zaleca się ułożenie najniższego pasa na wypoziomowanej listwie cokołowej.

Płyty należy układać od dołu do góry, rozmieszczając pasami poziomymi, z przewiązaniem na narożach „na mijankę” (minięcie krawędzi pionowych min. 15 cm). Nie dotyczy to wyklejania ościeży otworów. Płyty należy dociskać równomiernie, np. drewnianą pacą o dużej powierzchni, sprawdzając na bieżąco przy pomocy poziomnicy równość kolejnych warstw. Brzeg płyt musi być całkowicie przyklejony. Prawidłowość mocowania po zaschnięciu kleju można sprawdzić poprzez ucisk naroży – przy prawidłowo zamocowanej płycie nie powinno następować jej ugięcie. Krawędzie płyt dociska się szczelnie do siebie.

Po stwardnieniu kleju ewentualne szczeliny należy wypełnić materiałem z tej samej izolacji. W przypadku niewielkich szczelin – w systemach z zastosowaniem płyt termoizolacyjnych innych niż wełna mineralna (np. EPS, XPS, PU) – do ich wypełniania można użyć zalecanych przez producenta systemu pianek niskoprężnych.

W celu uniknięcia powstania otwartej spoiny pionowej, po przyciśnięciu płyty, a przed przyklejeniem kolejnej płyty, należy usunąć nadmiar wypływającego spod niej kleju. Zabieg taki należy również wykonać na narożnikach zewnętrznych budynku.

UWAGA: klej nie może znajdować się na bocznych krawędziach płyt. Zabrania się wypełniania szczelin między płytami zaprawą lub masą klejącą.

Każdorazowo należy używać pełnych płyt i ich połówek, zachowując ich przewiązanie (wskazanie to nie dotyczy ościeży). Nie należy używać płyt wyszczerbionych, wgniecionych, czy połamanych. Przycinanie płyt wystających poza naroża ścian możliwe jest dopiero po związaniu kleju. Należy zachować przesunięcie styków płyt względem krawędzi ościeży na szerokość min. 10 cm.

UWAGA: niedopuszczalne jest pokrywanie się krawędzi płyt termoizolacyjnych z krawędziami naroży otworów elewacji (np. okien, drzwi) lub wystających z niej stałych elementów (np. skrzynek gazowych).



Płytę termoizolacyjną na narożach budynku należy układać z przewiązaniem. Narożnikowe krawędzie płyt termoizolacyjnych zaleca się przeszlifować płasko, wzdłuż prowadnicy.

Szlifowanie materiału termoizolacyjnego



Ewentualne nierówności i uskoki powierzchni płyt termoizolacyjnych należy zeszlifować do uzyskania jednolitej płaszczyzny. Jest to istotny element procesu, decydujący o równości ocieplanej powierzchni oraz o zużyciu materiałów w dalszych etapach. Szlifowanie należy przeprowadzać w taki sposób, aby unikać zanieczyszczania okolicy pyłem, najlepiej poprzez stosowanie urządzeń z odsysaniem urobku do szczelnych pojemników.

Należy zachowywać zasady BHP oraz postępować zgodnie z zaleceniami producenta.

Mocowanie płyt termoizolacyjnych przy pomocy łączników mechanicznych



Informacje ogólne

Łącznikom mechanicznym stawia się następujące wymagania:

- liczba, rodzaj i długość łączników mechanicznych winna być szczegółowo określona w dokumentacji projektowej;
- rodzaj łączników zależy od rodzaju podłoża, w którym łączniki te mają być osadzone, oraz zastosowanego materiału termoizolacyjnego. Do mocowania płyt styropianowych możliwe jest stosowanie łączników z trzpieniem tworzywowym lub stalowym, a w przypadku wełny mineralnej wyłącznie z trzpieniem stalowym;
- do mocowania płyt izolacyjnych z wełny lamelowej należy stosować łączniki mechaniczne z dodatkowymi talerzykami dociskowymi;
- w przypadku podłoża o wątpliwej nośności, w szczególności zbudowanych z materiałów szczelinowych, zalecane jest wykonanie prób wrywania łączników;
- łączniki mechaniczne należy osadzać po stwardnieniu kleju mocującego materiał izolacyjny do podłoża.

Tabela nr 4.4.1.A Wymagania techniczne dotyczące łączników mechanicznych do mocowania izolacji termicznej ze styropianu

LP.	CECHA	WARTOŚĆ
1	Materiał	Zachowujący właściwości mechaniczne w niskich temperaturach Montaż łączników w temperaturze powyżej 0°C
2	Trzpień	Warianty: – z tworzywa sztucznego wzmocnionego włóknem szklanym lub stalowy ocynkowany z łbem z tworzywa sztucznego ograniczającym powstawanie mostków termicznych lub – stalowy z dodatkową systemową zaślepką ze styropianu ograniczającą powstawanie mostków termicznych
3	Sposób montażu	Warianty: – wbicie trzpienia młotkiem lub – wkręcenie trzpienia odpowiednim bitem
4	Talerzyk	Średnica talerzyka minimum 60 mm Dodatkowo ryflowana powierzchnia talerzyka z otworami zapewniająca przyczepność zaprawy klejowej Zaleca się stosowanie łączników z wykazanym parametrem sztywności talerzyka
5	Mostki cieplne	Budowa, jak i sposób mocowania łącznika, minimalizująca zjawisko powstawania mostków cieplnych: – montaż powierzchniowy lub – montaż zagłębiany/tzw. termodybel, tj. zamocowanie łącznika w izolacji oraz zakrycie talerzyka zaślepką ze styropianu Zaleca się stosowanie łączników z wykazanym współczynnikiem przenikania ciepła w punkcie o wartości nieprzekraczającej 0,002 [W/K]
6	Głębokość zakotwienia	Zależna od typu/rodzaju podłoża i zgodna z dokumentem odniesienia (AT/ETA) danego łącznika

Tabela nr 4.4.1.B Wymagania techniczne dotyczące łączników mechanicznych do mocowania izolacji z wełny mineralnej zwykłej i lamelowej:

	CECHA	WARTOŚĆ

1	Materiał	Zachowujący właściwości mechaniczne w niskich temperaturach. Montaż łączników w temperaturze powyżej 0°C
2	Trzpień	Warianty: – stalowy ocynkowany z łbem z tworzywa sztucznego ograniczającym powstawanie mostków termicznych lub – stalowy z dodatkową zaślepką systemową ograniczającą powstawanie mostków termicznych
3	Sposób montażu	Warianty: – wbicie trzpienia młotkiem lub – wkręcenie trzpienia odpowiednim bitem
4	Talerzyk	Warianty: – wełna twarda – średnica 60 mm – wełna lamelowa – średnica 60 mm oraz dodatkowy talerzyk zwiększający powierzchnię docisku Dodatkowo ryflowana powierzchnia talerzyka z otworami zapewniająca przyczepność zaprawy klejowej Zaleca się stosowanie łączników z wykazanym parametrem sztywności talerzyka
5	Mostki cieplne	Budowa, jak i sposób mocowania łącznika, minimalizująca zjawisko powstawanie tzw. mostków cieplnych: – montaż powierzchniowy lub – montaż zagłębiany/tzw. termodybel, tj. zamocowanie łącznika w izolacji oraz zakrycie talerzyka zaślepką systemową Zaleca się stosowanie łączników z wykazanym współczynnikiem przenikania ciepła w punkcie o wartości nieprzekraczającej 0,002 [W/K]
6	Głębokość zakotwienia	Zależna od typu/rodzaju podłoża i zgodna z dokumentem odniesienia (AT/ETA) danego łącznika

W przypadku innych płyt termoizolacyjnych należy stosować się do zaleceń zawartych w projekcie technicznym oraz wytycznych producenta.

Wymagana długość łączników

W głównej mierze zależna jest od budowy ściany oraz od grubości mocowanych płyt. Istniejący tynk należy bezwzględnie traktować jako podłoże nienośne. Wymaganą (minimalną) głębokość zakotwienia łączników należy obliczać od poziomu właściwej, tj. nośnej, ściany i powinna ona odpowiadać długości strefy rozprężnej danego kołka dopuszczonego do mocowania danego typu izolacji na odpowiednim podłożu.

Wymagana długość łączników mechanicznych obliczana jest poprzez dodanie następujących składników:

$$L \geq h_{ef} + a_1 + a_2 + d_a$$

gdzie:

L – całkowita długość łącznika,

h_{ef} – minimalna głębokość zakotwienia w danym materiale budowlanym,

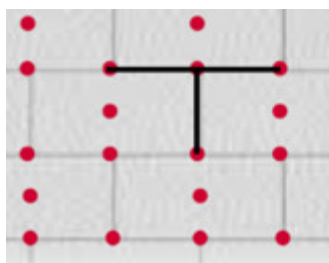
a_1 – łączna grubość starych warstw np. stary tynk,

a_2 – grubość warstwy klejącej,

d_a – grubość materiału izolacyjnego.

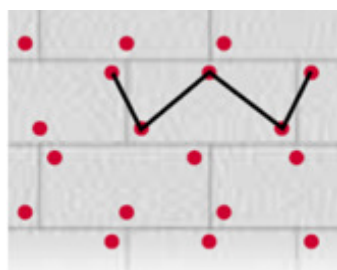
Rekomendowane typy rozmieszczenia łączników do mocowania ETICS:

schemat typu T



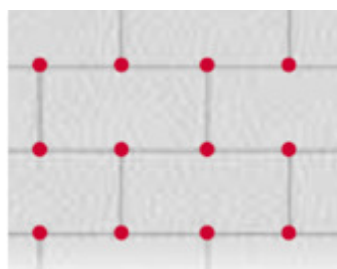
mocowanie w narożnikach/łączeniach płyt
+ łącznik w części środkowej

schemat typu W

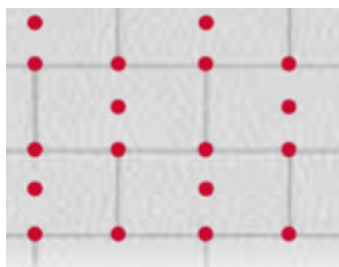


mocowanie w części pełnej płyt blisko narożników, naprzemiennie

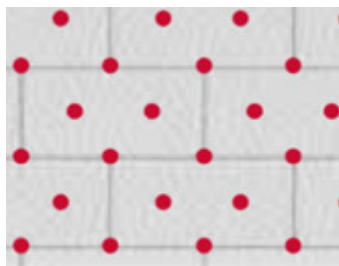
Przykładowe rozmieszczenie łączników do mocowania styropianu oraz twardej wełny mineralnej dla:



4 sztuk łączników/m²

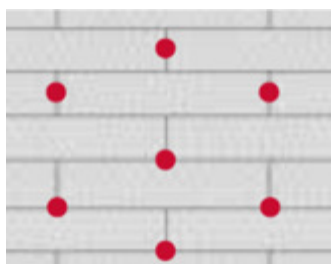


6 sztuk łączników/m²

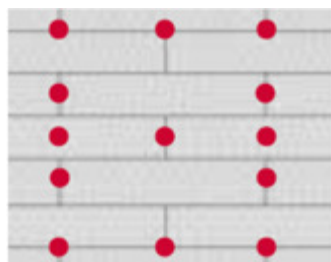


8 sztuk łączników/m²

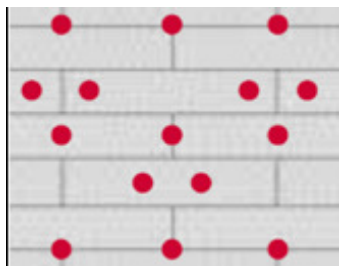
Przykładowe rozmieszczenie łączników do mocowania wełny mineralnej lamelowej dla:



4 sztuk łączników/m²



6 sztuk łączników/m²



8 sztuk łączników/m²

Montaż łączników mechanicznych

a) montaż zagłębiany – TERMODYBEL



W przypadku montażu zagłębianego typu TERMODYBEL w pierwszej kolejności należy wykonać otwór montażowy w ścianie poprzez płytę izolacyjną, a następnie, systemowym frezem, zagłębienie w izolacji.

W tak przygotowanym gnieździe umieszczamy łącznik, po czym wkręcamy lub wbijamy trzpień mocujący.

W ostatnim kroku zagłębiany łącznik zaślepia się systemową zaślepką z odpowiedniego materiału izolacyjnego.

b) montaż powierzchniowy

Po uprzednim nawierceniu otworu w ścianie poprzez płytę izolacyjną łączniki zostają osadzone w ścianie, po czym trzpień mocujący wkręca się za pomocą wkrętarki z odpowiednią końcówką (w przypadku łączników wkręcanych) lub wbija się (w przypadku łączników wbijanych). Talerzyk łącznika powinien zostać zlicowany z powierzchnią mocowanej płyty termoizolacyjnej. Niedopuszczalne jest zerwanie przez łączniki struktury izolacji.

UWAGI: niedopuszczalne jest pominięcie klejenia płyt i stosowanie tylko łączników mechanicznych, gdyż to czynność klejenia zapobiega przesuwaniu się płyt izolacyjnych względem podłoża.

Aby prawidłowo osadzić łączniki podczas wykonywania otworów montażowych, należy przestrzegać wytycznych producenta danego łącznika. Istotna jest odpowiednia średnica wiertła, rodzaj wiercenia (z „udarem” lub bez) oraz minimalne głębokości otworów montażowych.

Obróbki blacharskie

Obróbki blacharskie muszą być zamontowane w sposób stabilny i zapewniający odprowadzenie wody poza powierzchnię elewacji. Należy je tak ukształtować, aby ich krawędź oddalona była od docelowej powierzchni elewacji o ok. 4 cm.

Obróbki blacharskie należy wykonać najpóźniej przed wykonywaniem warstwy zbrojonej, w sposób zapewniający we wszystkich fazach prac należytą ochronę powierzchni przed wodami opadowymi i spływającymi.

Niedopuszczalne jest przenoszenie drgań blacharki bezpośrednio na cienkowarstwowy element wykończeniowy.

Wszelkie uszczelnienia styków izolacji termicznej z elementami wykonanymi z materiałów o innej rozszerzalności wykonuje się z użyciem przeznaczonych do tego celu kitów lub taśm uszczelniających, w sposób podany w projekcie (lub zestawieniach rozwiązań szczegółów podanych przez producenta systemu).

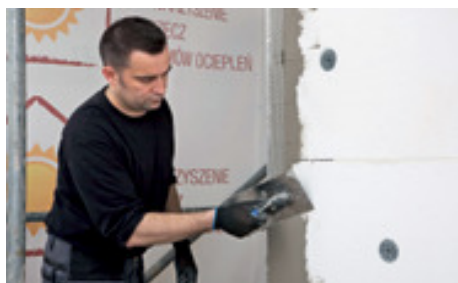
Ocieplenie ścian w strefach narażonych na wilgoć i wodę rozbryzgową

W przypadku kontynuacji ocieplenia w strefie cokołowej budynku, czy też pod ziemią (ocieplenie ścian piwnicznych), uwzględnić należy odmienne obciążenia mechaniczne oraz często stałe zawilgocenie. W strefach tych wolno stosować tylko i wyłącznie wzajemnie do siebie dopasowane systemowe komponenty.

Sposób wykonania ocieplenia strefy cokołowej oraz połączenia jej z częścią podziemną powinien być zamieszczony w dokumentacji projektowej w postaci szczegółowych rysunków.

Do ocieplania fundamentów lub ścian piwnic służą specjalne odmiany płyt styropianowych EPS o jeszcze większej niż tradycyjny styropian odporności na wodę i wilgoć. Możliwe jest również użycie w takich miejscach płyt z polistyrenu ekstrudowanego XPS lub innych materiałów izolacyjnych wskazanych przez ich producenta do zastosowania w ociepleniach budynku.

Obróbka szczególnych miejsc elewacji



Szczególne miejsca elewacji należy obrobić w sposób podany w projekcie lub w zestawieniach rozwiązań szczegółów podanych przez producenta systemu. Prace w tym zakresie należy przeprowadzić przed wykonaniem właściwej warstwy zbrojonej systemu.

Szczeliny dylatacyjne

Szczeliny dylatacyjne w elementach budynku lub między nimi powinny zostać przeniesione na ocieplaną elewację. Zwykle do wykonania szczelin stosuje się dwie metody:

Wykonanie szczelin dylatacyjnych z zastosowaniem profilu dylatacyjnego ściennego lub narożnego

W warstwie materiału termoizolacyjnego (ponad szczeliną w murze) wykonuje się równomierną, pionową lub poziomą szczelinę o szerokości ok. 15 mm. Krawędzie szczeliny należy wyrównać. Materiał termoizolacyjny na szerokości ok. 20 cm po obu stronach szczeliny należy płasko zeszlifować i pokryć zaprawą klejącą.

Profil dylatacyjny ścisnąć i taśmę elastyczną profilu wsunąć do szczeliny. Kątowniki profilu dylatacyjnego oraz paski z siatki zbrojącej ułożyć w zaprawie klejącej nałożonej uprzednio na materiale termoizolacyjnym i całość przespachlować. Profile ścienne szczelin dylatacyjnych osadza się od dołu do góry. Sąsiadujące profile muszą nachodzić na siebie (górny na dolny) minimum 2 cm (o ile ich konstrukcja nie pozwala na szczelne ich połączenie).

UWAGA: nie wolno dopuścić do zabrudzenia szczeliny profilu dylatacyjnego zaprawą. W tym celu profil na czas obróbki należy zamknąć np. wsuwając w szczelinę pasek styropianu.

Przebieg prac przy montażu dylatacyjnych profili narożnych jest podobny jak w przypadku profili ściennych.

Wykonanie szczelin dylatacyjnych bez użycia profili

Rozwiązanie dylatacji w inny sposób niż z użyciem specjalnych profili jest możliwe wyłącznie, jeśli taki sposób został podany w dokumentacji projektowej. Projektant w tym przypadku zobowiązany jest zamieścić opis oraz rozwiązanie w postaci szczegółowych rysunków.

Ościeża okien i drzwi

Przy obróbce ościeży okiennych i drzwiowych zaleca się stosowanie specjalnych profili ochronno-uszczelniających lub samorozprężnej taśmy poliuretanowej. Sposób wykonania oraz materiały powinny być sprecyzowane w projekcie technicznym. Gotowymi rozwiązaniami dysponują zwykle systemodawcy. Należy starannie ocieplić zewnętrzne powierzchnie ościeży otworów okiennych. Pozostawienie powierzchni ościeży otworów okiennych bez docieplenia, może doprowadzić do przemarzania ściany wokół okien i pojawienia się pleśni na wewnętrznej powierzchni otworów okiennych, wokół ościeżnicy. W związku z tym, zalecane jest stosowanie stolarki o szerszych ościeżnicach i/lub wykonanie termoizolacji tej strefy z materiałów o lepszej izolacyjności (tym samym lub niższym współczynniku przewodzenia ciepła).

Ochrona narożników i krawędzi

Do obróbki narożników oraz krawędzi należy stosować rozwiązania zalecane przez producenta systemu.

Z reguły są to kątowniki:

- metalowe oraz metalowe z siatką zbrojącą,
- z PCV (niezalecane do stosowania w układach klasyfikowanych jako niepalne),
 - z PCV z siatką zbrojącą (niezalecane do stosowania w układach klasyfikowanych jako niepalne),
 - gotowe profile ze wzmocnionej siatki zbrojącej.

Wykonanie warstwy zbrojonej

Zbrojenie przy narożach okien, drzwi i innych otworów w elewacji



W celu zabezpieczenia przed zwiększonymi naprężeniami, powyżej i poniżej krawędzi otworów, na warstwę materiału izolacyjnego naklejamy pod kątem 45° paski siatki zbrojącej z włókna szklanego o wymiarach minimum 20x35 cm.

Warstwa zbrojona





Narożniki oraz zbrojenia w narożach otworów muszą być zainstalowane przed wykonaniem właściwej warstwy zbrojonej.

W przypadku mocowania płyt termoizolacyjnych przy pomocy kleju i łączników mechanicznych warstwę zbrojoną wykonuje się najwcześniej po upływie 24 godzin. W przypadku mocowania tylko przy pomocy kleju (bez łączników) warstwę zbrojoną wykonuje się najwcześniej po upływie 72 godzin od montażu płyt termoizolacyjnych. Należy przestrzegać zaleceń producenta podanych w kartach technicznych wyrobów.

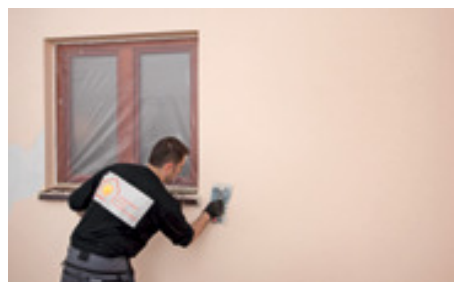
Po tym czasie na płyty termoizolacyjne nakłada się zaprawę lub masę klejącą i rozprowadza się ją równomiernie pacą ze stali nierdzewnej (np. „zębata” o wielkości zębów 6-10 mm), tworząc warstwę z materiału klejącego na powierzchni nieco większej od przyciętego pasa siatki zbrojącej. Na tak przygotowanej warstwie natychmiast rozkłada się siatkę zbrojącą i zatapia ją przy użyciu pacy ze stali nierdzewnej, szpachlując na gładko. Siatka zbrojąca powinna być niewidoczna i całkowicie zatopiona w warstwie materiału klejącego. Taki układ tworzy warstwę zbrojoną. Jej grubość, po stwardnieniu, powinna być zgodna z określaną przez producenta systemu. Siatkę zbrojącą należy układać na zakład o szerokości minimum 10 cm, względnie wyprowadzić poza krawędzie otworów okiennych i drzwiowych. Po nałożeniu siatki w pobliżu haków rusztowania na nacięcie nakłada się dodatkowy pasek siatki i zatapia ją w masie klejącej. Przy wykańczaniu cokołu z zastosowaniem listwy cokołowej, zatopioną siatkę należy obciąć wzdłuż dolnej krawędzi listwy. W szczególnych przypadkach (np. konieczność uzyskania zwiększonej odporności na uszkodzenia mechaniczne) możliwe jest stosowanie podwójnej warstwy siatki zbrojącej lub siatki wzmocnionej zgodnie z zaleceniami systemodawcy.

Wyprawa zewnętrzna - Środek gruntujący pod tynki



Przed wykonaniem wprawy tynkarskiej należy na warstwę zbrojoną nanieść techniką malarską podkład tynkarski – stosownie do rodzaju tynku. W niektórych systemach zgodnie z ich specyfikacjami technicznymi wykonanie tej operacji nie jest wymagane.

Masy i zaprawy tynkarskie



Do wykonywania zewnętrznej wyprawy tynkarskiej używa się fabrycznie przygotowanych produktów, zdefiniowanych w specyfikacji technicznej (dokumencie odniesienia) dla danego zestawu wyrobów.

Najczęściej stosowane na rynku produkty to:

- akrylowa (polimerowa) masa tynkarska – gotowa mieszanka w postaci pasty, której podstawowym składnikiem wiążącym jest dyspersja polimerowa;
- silikonowa masa tynkarska – gotowa mieszanka w postaci pasty, której istotnym składnikiem wiążącym jest żywica lub emulsja silikonowa (krzemooorganiczna);
- silikatowa masa tynkarska – gotowa mieszanka w postaci pasty, której istotnym składnikiem wiążącym jest spoiwo silikatowe (krzemianowe);
- mineralna zaprawa tynkarska – sucha mieszanka do zarobienia wodą, której podstawowym składnikiem jest spoiwo mineralne (cement i/lub wapno).

Wierzchnią wyprawę tynkarską należy nakładać po dokładnym wyschnięciu warstwy zbrojonej i po wyschnięciu uprzednio wykonanego na niej podkładu tynkarskiego (o ile występuje w systemie), nie wcześniej jednak niż po 48 godzinach.

Wyprawy tynkarskie mogą posiadać różne faktury i kolory zgodne z kartami technicznymi i próbkami producenta.

Ze względu na rozszerzalność termiczną gładkie faktury tynków w systemach ociepleń nie są wskazane.

Malowanie elewacji (o ile występuje) należy wykonywać na tynkach wysezonowanych i dobrze wyschniętych.

Tynki mineralne do czasu ich pomalowania należy bezwzględnie chronić przed opadami atmosferycznymi.

Powłoka malarska wykonana z użyciem rekomendowanych przez systemodawcę farb elewacyjnych poprawia odporność tynku i całego systemu na niekorzystne oddziaływanie warunków atmosferycznych (zmniejsza nasiąkliwość, np. tynków mineralnych) i środowiskowych (ogranicza zdolność do zabrudzeń) oraz pozwala na uzyskanie oczekiwanego efektu estetycznego.

Kolorystyka elewacji zastosowanych tynków i farb powinna być utrzymana w barwach pastelowych.

W przypadku elewacji południowych i zachodnich należy unikać stosowania wypraw w kolorach ciemnych.

Współczynnik odbicia światła rozproszonego powinien być wyższy od 20, o ile systemodawca nie określił innych wymagań. Nadmierne nagrzewanie się zbyt ciemnych powierzchni może spowodować naprężenia rozciągające w wyprawie i w efekcie jej pękanie, w skrajnych przypadkach może nastąpić nawet uszkodzenie płyt termoizolacyjnych.

DOPUSZCZALNE ODCHYLENIA POWIERZCHNI I KRAWĘDZI PODŁOŻY NA ETAPACH POŚREDNICH ORAZ STANU WYKOŃCZONEGO OCIEPLANEJ ELEWACJI



Informacje wstępne

W celu uniknięcia konfliktów przy odbiorze robót w umowie o roboty ociepleniowe powinny być jasno zapisane kryteria ich odbioru z odwołaniem do obowiązujących przepisów, aktów normatywnych i ustaleń dodatkowych. Przyjęta w umowie cena wykonania robót powinna uwzględniać koszty wszelkich robót (w tym wyrównania podłoża) tak, aby końcowy efekt tych robót spełniał wymagania zamawiającego.

Do najważniejszych kryteriów odbioru robót ociepleniowych należy ocena równości i jednorodności powierzchni ułożonych wypraw tynkarskich. W tym wypadku umowa powinna precyzować klasę dokładności wykonania powierzchni ułożonych wypraw tynkarskich.

Wykonawca, podpisując umowę, powinien ocenić stan techniczny podłoża i wnieść swoje uwagi. W części dotyczącej oceny równości powierzchni podłoża ułatwieniem dokonania takiej oceny mogą być obowiązujące dla różnego rodzaju ścian dopuszczalne odchyłki wymiarów, może to stanowić kryterium opisu stanu istniejącego i zostać ujęte w umowie w postaci konkretnego zapisu.

Poniżej przedstawiono tabele dopuszczalnych odchyłek dla przegród różnej konstrukcji.

Dla porównania (w punkcie 6.4), ze względu na swoją przejrzystość i uniwersalny charakter, zostały zaprezentowane dopuszczalne odchylenia powierzchni ściennych i sufitowych w stanie surowym i wykończonym według normy DIN.

5.2 Normatywne odchylenia podłoży (stanów surowych)

Źródło: „Warunki techniczne wykonania i odbioru robót budowlanych”, tom I „Budownictwo ogólne”, część 2, Wydawnictwo „Arkady”, Wydanie 4, Warszawa 1990.

Konstrukcje murowe

Dopuszczalne odchyłki wymiarów dla murów z cegły i pustaków ceramicznych oraz z elementów z betonu komórkowego.

RODZAJE ODCHYLEK	DOPUSZCZALNE ODCHYLEKI DLA MURÓW [MM]		
	z cegły i pustaków ceramicznych	z drobnowymiarowych elementów z betonu komórkowego	
	mury spoinowane	mury niespoinowane	
Zwichrowania i skrzywienia powierzchni murów: na długości 1 m na całej powierzchni ściany pomieszczenia	3 10	6 20	4 -
Odchylenia od pionu powierzchni krawędzi: Na wysokości 1 m na wysokości 1 kondygnacji na całej wysokości ściany	3 6 20	6 10 30	3 6 15
Odchylenia przecinających się powierzchni muru od kąta przewidzianego w projekcie (najczęściej prostego) na długości 1 m na całej długości ściany	3 -	6 -	10 30

Konstrukcje żelbetowe monolityczne

Dopuszczalne odchyłki od wymiarów i położenia konstrukcji betonowych i żelbetowych.

RODZAJ ODCHYLENIA	DOPUSZCZALNA [MM]
-------------------	--------------------

Odchylenie płaszczyzn i krawędzi ich przecięcia od projektowanego położenia: a) na 1 m wysokości b) na całą wysokość konstrukcji w fundamentach c) na całą wysokość konstrukcji: w ścianach i słupach o wysokości do 5 m podtrzymujących stropy monolityczne d) w ścianach (budowlach) wzniesionych w deskowaniu ślizgowym lub przestawnym	5 20 10 1/500 wysokości budowli, lecz nie więcej niż 100 mm
Odchylenie płaszczyzn poziomych od poziomu: a) 1 m płaszczyzny w dowolnym kierunku b) na całą płaszczyznę	5 15
Miejscowe odchylenia powierzchni betonu przy sprawdzeniu łąką o długości 2,0 m z wyjątkiem powierzchni podporowych: a) powierzchni bocznych i spodnich b) powierzchni górnych	±4 ±8
Odchylenia w długości lub rozpiętości elementów	±20
Odchylenia w wymiarach przekroju poprzecznego	±8
Odchylenia w rzędnych powierzchni dla innych elementów	±5

Konstrukcje z wielkowymiarowych prefabrykatów betonowych

Konstrukcje montowane swobodnie

Wartości dopuszczalnych odchyłek montażowych przy montażu swobodnym w zależności od rodzaju prefabrykatu i rodzaju odchyłki.

RODZAJ	PRZESUNIĘCIE PREFABRYKATU W PIONIE	PRZESUNIĘCIE PREFABRYKATU W POZIOMIE BUDYNKU		WYCHYLENIE PREFAB. Z PIONU, PRZESUNIĘCIE KRAWĘDZI SĄSIEDNIICH PREFABRYKATÓW	PRZESUNIĘCIE PREFAB. GÓRNEJ KONDYGN. W STOSUNKU DO PREFAB. NIŻSZEJ KONDYGNACJI
		w poprzek	wzdłu ż		
	[mm] z	[mm] x	[mm] y	[mm] w	[mm] p
Ściany konstrukcyjne	±6	±10	±10	±5	±6
Słupy, ramy	±6	±10	±10	±5	±6
Płyty stropowe	±10	±10	±10	±10	±6
Belki, podciąg	±5	±5	±10		
Elementy obudowy sanitarnej, bloki	±6	±10	±10	±4	±6

elektryczne, wentylacyjne, spalinowe, sanitarne, windy itp.					
Elementy wypełniające	±10	±16	±16	±6	±8

5.2.3.2 Konstrukcje montowane w sposób wymuszony

Wartości dopuszczalnych odchyłek montażowych przy montażu w zależności od rodzaju prefabrykatu i rodzaju odchyłki.

RODZAJ PREFABRYKATU	PRZESUNIĘCIE PREFABRYKATU W PIONIE BUDYNKU	PRZESUNIĘCIE PREFABRYKATU W POZIOMIE BUDYNKU		WYCHYLENIE PREFAB. Z PIONU, PRZESUNIĘCIE KRAWĘDZI SĄSIEDNIICH PREFABRYKAT ÓW	PRZESUNIĘCIE PREFAB. GÓRNEJ KONDYGN. W STOSUNKU DO PREFAB. NIŻSZEJ KONDYGNACJI
		w poprzek	wzdłuż		
	[mm] z	[mm] x	[mm] y	[mm] w	[mm] p
Ściany konstrukcyjne	±3	±4	±2	±2	±2
Ściany zewewnętrzne	±3	±4	±4	±3	±3
Ściany zewewnętrzne z gazobetonu	±3	±4	±4	±2	±3
Ściany osłonowe loggii	±3	±4	±3	±3	±3
Płyty stropu	±5	±6	±6	±4	-
Elementy obudowy dźwigów,	±6	±10	±10	±4	±4

Dopuszczalne odchylenia powierzchni wykończonych

Z powodu braku innych wytycznych niż wycofana norma PN 70 B-10100 dotyczących równości powierzchni i krawędzi przytaczamy zawarte w niej zapisy.

Informacje wstępne – odmiany i kategorie tynków

Ze względu na technikę wykonania i wynikający z niej stopień wygładzenia powierzchni wyprawy rozróżnia się odmiany i kategorie tynków podane w tabeli nr 5.3.1. Do odmian tynków zwykłych zalicza się tynki: surowe, pospolite, doborowe i wypalane. Tynki surowe (kat. 0, I, Ia) wykonywane są najczęściej jako jednowarstwowe, jednak stosowane mogą być także tynki surowe rapowane dwuwarstwowe. Tynki pospolite (kat. II, III) mogą być wykonywane jako dwu- lub trójwarstwowe. W przypadku podłoża o dobrej przyczepności tynki te mogą być wykonywane także jako jednowarstwowe. Tynki doborowe wykonywane są tradycyjnie jako trójwarstwowe o kategoriach IV i IVf. Jednak biorąc pod uwagę gładkość tynku oraz dopuszczalne odchylenia równości powierzchni wyprawy, kategoriom tym odpowiadają także jednowarstwowe tynki gipsowe.

Tabela nr 5.3.1. Podział tynków zwykłych ze względu na technikę wykonania na podstawie normy PN-B-10100:1970 (wyd. 3) Roboty tynkowe. Tynki zwykłe. Wymagania i badania przy odbiorze.

ODMIANA TYNKU	KATEGORIA TYNKÓW	WYGLĄD POWIERZCHNI
tynki surowe rapowane	0	nierówna, z widocznymi poszczególnymi rzutami kielni i możliwymi niewielkimi prześwitami podłoża
tynki surowe wyrównane kielnią	I	bez prześwitów podłoża, większe zgrubienia wyrównane
tynki surowe ściągane pacą	Ia	z grubsza wyrównana
tynki surowe pędzlowane ³⁾	-	z grubsza wyrównana rzadką zaprawą
tynki pospolite dwuwarstwowe	II ¹⁾	równa, ale szorstka
Tynki pospolite trójwarstwowe	III ^{1) 2)}	równa i gładka
tynki doborowe	IV	równa i bardzo gładka
tynki doborowe filcowane	IVf	równa, bardzo gładka, matowa, bez widocznych ziarenek piasku
tynki wypalane	IVw	równa, bardzo gładka z połyskiem, o ciemnym zabarwieniu

1) Przy stosowaniu tynkowania mechanicznego ścian stanowiących podłoże o dobrej przyczepności (np. mur z nowej cegły, wykonanie na puste spoiny) tynk tej kategorii może być

uzyskany przez bezpośrednie naniesienie narzutu na podłoże, tj. bez obrutki jak przy tynkach jednowarstwowych (przyp.normowy).

2) Do kategorii tej zalicza się także tynki dwuwarstwowe zatarte na gładko.

3) Odmiana tynku nie ujęta w normie.

5.3.2 Dopuszczalne odchylenia powierzchni i krawędzi cienkowarstwowych tynków strukturalnych

Źródło: „Warunki techniczne wykonania i odbioru robót budowlanych”, tom I „Budownictwo ogólne”, część 4, Wydawnictwo „Arkady”, Wydanie 4, Warszawa 1990., pkt 24.3.8.

Odbiór tynków o fakturze specjalnej, p 1. – „wymagania dotyczące powierzchni tynku, płaszczyzny, odchylenia krawędzi od linii prostej, odchylenia powierzchni i krawędzi od kierunku pionowego i poziomego oraz odchylenia przecinających się płaszczyzn” należy przyjmować wg p. 24.2.7.2, tzn. (...) wg tablicy 24-1.

Dopuszczalne odchylenia dla tynków zwykłych wewnętrznych (wg PN-70/B-10100).

KATEGORIA TYNKU	ODCHYLENIE POWIERZCHNI TYNKU OD PŁASZCZYZNY I ODCHYLENIE KRAWĘDZI OD LINII	ODCHYLENIE POWIERZCHNI I KRAWĘDZI OD KIERUNKU		ODCHYLENIE PRZECINAJĄCYCH SIĘ PŁASZCZYZN OD KĄTA PRZEWIDZIANEGO W DOKUMENTACJI
		pionowego	poziomego	
III	nie większe niż 3 mm i w liczbie nie większej niż 3 na całej długości łąty kontrolnej 2 m	nie większe niż 2 mm na 1 m i ogółem nie więcej niż 4 mm w Pomieszczeniach do 3,5 m Wysokości oraz nie więcej niż 6 mm w pomieszczeniach powyżej 3,5 m wysokości	nie większe niż 3 mm na 1 m i ogółem nie więcej niż 6 mm na całej powierzchni między przegrodami pionowymi (ściany, belki itp.)	nie większe niż 3 mm na 1 m
IV IV f IV w	nie większe niż 1,5 mm na 1 m i ogółem nie więcej niż 3 mm w pomieszczeniach do 3,5 m	nie większe niż 1,5 mm na 1 m i ogółem nie więcej niż 3 mm w pomieszczeniach do	nie większe niż 2 mm na 1 m i ogółem nie więcej niż 3 mm na całej powierzchni między	nie większe niż 2 mm na 1 m

	wysokości oraz nie więcej niż 4 mm w pomieszczeniach powyżej 3,5 m wysokości	3,5 m wysokości oraz nie więcej niż 4 mm w pomieszczeniach powyżej 3,5 m wysokości	przegrodami pionowymi (ściany, belki itp.)	
--	--	--	--	--

Ponadto na mocy punktu 24.2.7.2. Odbiór tynków wykonywanych ręcznie i mechanicznie, pp. 3. i 4.:

Odchylenie promieni krzywizny powierzchni faset, wnęk itp. od projektowanego promienia nie powinny być większe niż:

- dla tynków kategorii II i III – 7 mm,
- dla tynków kategorii IV i IVf – 5 mm.

Dopuszczalne odchylenia od pionu powierzchni i krawędzi zewnętrznych tynków kategorii II-IV nie powinny być większe niż:

- na całej wysokości kondygnacji – 10 mm,
- na całej wysokości budynku – 30 mm.

UWAGA: *cienkowarstwowe tynki strukturalne wykonywane na systemach ociepleń przy kontroli odchylen powierzchni i krawędzi powinno się traktować jak tynki kategorii III, co należy zapisać w umowie o roboty ociepleniowe. Wykonanie ich jako tynków kategorii IV wiąże się z dodatkowym nakładem pracy i powinno być uzgadniane oddzielnie.*

Normatywne odchylenia podłoży i stanów wykończonych wg normy DIN 18202

WIERSZ	POWŁOKA, POWIERZCHNIA	WARTOŚCI GRANICZNE ODCHYLEŃ [MM] PRZY MAX. ODLEGŁOŚCI PUNKTÓW PORÓWNAWCZYCH				
		0,1 m	1 m ¹⁾	4 m ¹⁾	10 m ¹⁾	15 m ^{1) 2)}
5	niewykończone ściany i dolne powierzchnie stropów	5	10	15	25	30
6	wykończone ściany i dolne powierzchnie stropów (np. ściany tynkowane, okładziny ściennie, sufity podwieszane)	3	5	10	20	25
7	jak wiersz 6., lecz o podwyższonym standardzie	2	3	8	15	20

- 1) Wartości pośrednie należy interpolować i zaokrąglić do pełnych milimetrów.
- 2) Wartości z kolumny odnoszą się także do odległości punktów porównawczych powyżej 15 metrów.

Ocena wizualna wyglądu zewnętrznego wypraw tynkarskich

Wykończona wyprawą tynkarską powierzchnia ocieplenia powinna charakteryzować się jednorodnością i niezmiennością barwy i faktury oraz brakiem miejscowych wypukłości i wklęsłości stwierdzanych wzrokowo (chyba, że jest to cechą charakterystyczną oferowanego wzoru podaną w materiałach informacyjnych), okiem nieuzbrojonym, przy świetle rozproszonym z odległości > 3 m. Nie dopuszcza się oceny tynku w świetle smugowym lub ukierunkowanym, zwłaszcza równoległe lub stycznie do ocenianej powierzchni.

Ponadto dopuszczalne odchylenie wykończonego lica i krawędzi od płaszczyzny (powierzchni) pionu i poziomu powinno być zgodne z ogólnymi warunkami odbioru technicznego robót budowlanych lub z warunkami szczegółowymi zawartymi w umowie.

KONTROLA WYKONANIA OCIEPLENIA

Zalecenia co do kontroli i odbioru poszczególnych etapów wykonawczych zawarte są w osobnym wydawnictwie „SSO: niezbędny Inspektor nadzorujący prace związane z montażem systemu ETICS”

NAJCZĘŚCIEJ POPEŁNIANE BŁĘDY PRZY WYKONYWANIU ETICS

ETAP PRAC	OPIS BŁĘDU	SKUTKI BŁĘDU
dobór systemu	użycie składników różnych systemów (chemia budowlana, siatka, łączniki mechaniczne, materiał termoizolacyjny) pochodzących od różnych producentów i nieobjętych aprobatą techniczną (1)	utrata gwarancji producenta na system – skutki prawne związane z naruszeniem ustawy o wyrobach budowlanych
	użycie składników różnych systemów (chemia, siatka, łączniki mechaniczne, materiał termoizolacyjny) pochodzących od różnych producentów i nieobjętych aprobatą techniczną (2)	możliwy spadek trwałości systemu w konsekwencji lokalne uszkodzenia systemu (pęknięcia, odspojenia, przebarwienia itp.)
	dobór łączników mechanicznych nieodpowiedniej jakości,	brak lub niewystarczające mocowania mechaniczne ocieplenia, w

	niezgodnie z dokumentami odniesienia (np. mocowanie wełny mineralnej łącznikami przeznaczonymi do styropianu)	konsekwencji lokalne uszkodzenia systemu (w skrajnym wypadku odpadnięcie całości lub fragmentu systemu)
	nieprawidłowo dobrane łączniki mechaniczne do danego typu (kategorii użytkowania) podłoża (ścian trójwarstwowych – z wielkiej płyty)	brak lub niewystarczające mocowania mechaniczne ocieplenia, w konsekwencji lokalne uszkodzenia systemu (w skrajnym wypadku odpadnięcie całości lub fragmentu systemu)
przygotowanie podłoża	brak przygotowania lub niewłaściwe przygotowanie podłoża (bez odkurzenia, umycia, usunięcia glonów i porostów, wyrównania, wzmocnienia, gruntowania – o ile to konieczne)	utrata przyczepności systemu do podłoża i w konsekwencji lokalne uszkodzenia systemu (w skrajnym wypadku odpadnięcie całości lub fragmentu systemu)
	nakładanie zaprawy klejącej na płyty termoizolacyjne tylko w postaci placków (pominięcie „obwódki”) (1)	osłabienie przyczepności systemu do podłoża, co może prowadzić w konsekwencji do lokalnych uszkodzeń systemu (w skrajnym wypadku odpadnięcia części lub fragmentu systemu)
	nakładanie zaprawy klejącej na płyty termoizolacyjne tylko w postaci placków (pominięcie „obwódki”) (2)	pękanie warstwy wierzchniej ocieplenia wzdłuż niestabilnych krawędzi płyt
	nakładanie zaprawy klejącej na płyty termoizolacyjne tylko w postaci placków (pominięcie „obwódki”) (3)	utrata parametru nierozprzestrzeniania ognia przez system

klejenie/montaż płyt termoizolacyjnych	plyty termoizolacyjne przyklejane bez przewiązania	pęknięcia na powierzchni elewacji (szczególnie na krawędziach otworów)
	krawędzie płyt termoizolacyjnych pokrywają się z narożami otworów	pęknięcia na narożnikach otworów
	brak równości powierzchni warstwy termoizolacyjnej przed aplikacją warstwy zbrojonej	lokalne nierówności końcowej powierzchni elewacji
	brak wymaganej systemem efektywnej powierzchni klejenia	utrata przyczepności systemu do podłoża i w konsekwencji lokalne uszkodzenia systemu (w skrajnym wypadku odpadnięcie całości lub fragmentu systemu)
	wypełnienie szczelin pomiędzy kolejnymi arkuszami płyt termoizolacyjnych klejem	mostki termiczne oraz niepożądany efekt wizualny na powierzchni elewacji. Możliwość wystąpienia lokalnie pęknięć i odspojeń
montaż łączników	nieprawidłowo osadzone łączniki mechaniczne, tj. zagłębione w termoizolacji i dodatkowo zaszpachlowane zaprawą klejową	powstanie tzw. efektu biedronki na elewacji/ punktowe mostki cieplne (w późniejszym etapie eksploatacji zdecydowanie widoczne na elewacji)
	technologia wykonania otworów montażowych niezgodna z zapisami w dokumentach odniesienia producenta łączników	brak lub niewystarczające mocowania mechaniczne ocieplenia, w konsekwencji lokalne uszkodzenia systemu (w skrajnym wypadku odpadnięcie całości lub fragmentu systemu)
	niezgodna z projektem ilość i rozmieszczenie łączników	brak lub niewystarczające mocowania mechaniczne ocieplenia w

		konsekwencji lokalne uszkodzenia systemu (w skrajnym wypadku odpadnięcie całości lub fragmentu systemu)
wykonywanie warstwy zbrojonej siatką z włókna szklanego	brak wklejania ukośnych elementów siatki zbrojącej (diagonalia) w narożach otworów	ukośne pęknięcia wierzchnich warstw ocieplenia na narożnikach otworów
	wykonanie warstwy zbrojonej o zbyt małej grubości (1)	zbyt niska wytrzymałość mechaniczna systemu
	wykonanie warstwy zbrojonej o zbyt małej grubości (2)	utrata parametru nierozprzestrzeniania ognia przez system z płytami termoizolacyjnymi z eps
	wykonanie warstwy zbrojonej o zbyt małej grubości (3)	powstanie pęknięć przenoszących się na wierzchnią wyprawę systemu
	wadliwe zatopienie siatki w warstwie zbrojącej – siatka leży bezpośrednio na termoizolacji, bądź niepokryta powierzchnia siatki	powstanie pęknięć przenoszących się na wierzchnią wyprawę systemu
	brak lub zbyt małe zakłady siatki	powstanie pęknięć odwzorowujących linie styku siatek, przenoszących się na wierzchnią wyprawę systemu
nakładanie tynku	pominięcie powłoki gruntującej pod tynk (1), jeśli jest zalecana przez systemodawcę	obniżenie przyczepności międzywarstwowej systemu mogące skutkować lokalnymi odspojeniami i pęknięciami wyprawy tynkarskiej
	pominięcie powłoki gruntującej pod tynk (2), jeśli jest zalecana przez	przebarwienia i wykwyty pojawiające się na wyprawie wierzchniej

	systemodawcę	
	nadmierne rozcieńczenie tynku wodą podczas upałów	pogorszenie właściwości ochronnych i estetyki wykonania warstwy wierzchniej
całość prac związana z wykonywaniem ocieplenia	brak osłon/siatek na rusztowaniach (1)	ryzyko rozmycia świeżego tynku przez deszcz
	brak osłon/siatek na rusztowaniach (2)	pojawienia się odbarwień spowodowanych zbyt intensywnym nasłonecznieniem świeżej warstwy tynku/farby
	brak osłon/siatek na rusztowaniach (3)	osłabienie parametrów technicznych wyprawy tynkarskiej spowodowane zbyt szybkim wysychaniem warstw przy intensywnym nasłonecznieniu, w konsekwencji lokalne odspojenia międzywarstwowe systemu
	wykonywanie prac ociepleniowych w dni o zbyt niskich lub w zbyt wysokich temperaturach	odspojenia, pęknięcia systemu, obniżenie jego trwałości, przebarwienia itp.
	nadmierne rozcieńczenie materiałów wodą podczas upałów	pogorszenie parametrów technicznych deklarowanych przez producenta, spadek trwałości rozwiązania, możliwość wystąpienia przebarwień i lokalnych odspojen
	nieprzestrzeganie wymaganych przerw technologicznych	możliwość wystąpienia przebarwień i wykwitów na końcowej wyprawie elewacji, pogorszenie przyczepności międzywarstwowej systemu

6. KONTROLA JAKOŚCI ROBÓT

6.1. Ogólne zasady kontroli jakości robót

Ogólne zasady kontroli jakości robót podano w ST – Wymagania Ogólne pkt.6.

6.2. Bezspoinowy system ociepleń

Odbiór poszczególnych etapów robót powinien być poprzedzony kontrolą. Przedmiotem kontroli powinny być:

- 1) przygotowanie podłoża,
- 2) zamocowanie płyt termoizolacyjnych,
- 3) wykonanie warstwy zbrojonej,
- 4) obróbki miejsc szczególnych elewacji,
- 5) gruntowanie warstwy zbrojonej i wykonanie wyprawy tynkarskiej,
- 6) ewentualne wykonanie powłoki malarskiej.

Kontrola przygotowania podłoża:

Kontrola przygotowania podłoża obejmuje sprawdzenie czy podłoże zostało oczyszczone, zmyte, ewentualnie wyrównane, wzmocnione oraz czy ewentualne ubytki zostały uzupełnione.

Nierówności ścian nie powinny być większe niż 5 mm/m i 10 mm/kondygnację. Kontrolę nierówności ścian należy przeprowadzić za pomocą łaty kontrolnej o długości 2 m.

Kontrola zamocowania płyt izolacyjnych:

Kontrola zamocowania płyt izolacyjnych obejmuje sprawdzenie równości i ciągłości powierzchni, układu i szerokości spoin i sposobu ich wypełnienia a także liczby i rozmieszczenia łączników mechanicznych. Kontroli zamocowania płyt dokonuje się wizualnie.

Kontrola wykonania warstwy zbrojonej:

Kontrola wykonania warstwy zbrojonej obejmuje sprawdzenie prawidłowości zatopienia siatki zbrojącej w zaprawie klejącej, wielkości zakładów siatki zbrojącej, grubości i równości warstwy zbrojonej, przestrzegania czasu i warunków twardnienia zaprawy klejącej.

Kontroli wykonania warstwy zbrojącej należy dokonać wizualnie. Nierówności ścian nie mogą być większe niż 3 mm w liczbie nie większej niż 3 na całej długości 2 metrowej łaty.

Kontrola obróbek miejsc szczególnych:

Kontrola obróbek miejsc szczególnych elewacji obejmuje prawidłowość wykonania obróbek balkonów, naroży, ościeży okiennych i drzwiowych, dylatacji, gzymsów itp.

Kontrolę miejsc szczególnych należy przeprowadzić wizualnie. Obróbka tych miejsc musi być zgodna z opisem zawartym w pkt.5.4.

Kontrola zagruntowania warstwy zbrojonej i wykonania wyprawy tynkarskiej:

Kontrola zagruntowania warstwy zbrojonej i wykonania wyprawy tynkarskiej obejmuje sprawdzenie czy cała powierzchnia warstwy zbrojonej została zagruntowana w sposób właściwy oraz struktury i koloru wyprawy tynkarskiej. Kontrolę należy przeprowadzić wizualnie, w świetle dziennym, okiem nieuzbrojonym z odległości minimum 1 metra od kontrolowanej powierzchni. Kontrolę odchylenia powierzchni tynku należy przeprowadzić za pomocą łaty kontrolnej o długości 2 m. Nierówności nie mogą być większe niż 3 mm w liczbie nie większej niż 3 na całej długości 2 metrowej łaty.

UWAGA: cienkowarstwowe tynki strukturalne wykonywane na systemach ociepleń przy kontroli odchylen powierzchni i krawędzi powinno się traktować jak tynki kategorii III.

- 6.3. Dopuszczalne odchylenia powierzchni i krawędzi podłoży na etapach pośrednich oraz stanu wykończonego ocieplanej elewacji – zgodnie z odpowiednimi pkt. ETICS**
Warunki techniczne wykonawstwa, oceny i odbioru robót elewacyjnych z zastosowaniem ETICS

7. OBMIAR ROBÓT

7.1. Ogólne zasady obmiaru robót

Ogólne zasady obmiaru robót podano w ST – Wymagania Ogólne pkt.7.

7.2. Obmiar robót

Inspektor nadzoru, po uprzednim zgłoszeniu zakończenia robót okładziny tynkarskiej przez Wykonawcę, dokona ich obmiaru ilościowego w zgodności z przedmiarem robót.

Jednostki obmiarowe:

Zadanie nr 2:

1 m² – przygotowanie ścian - oczyszczenie i zmycie podłoża, odgrzybienie powierzchni ścian, jednokrotne gruntowanie, sprawdzenie przyczepności zaprawy i styropianu, sprawdzenie nośności kołków, przyklejenie styropianu, mocowanie płyt styropianowych za pomocą kołków plastikowych, zatopienie jednej warstwy siatki, wykonanie ręczne tynków cienkowarstwowych - gruntowanie podłoża, nałożenie struktury, przygotowanie ścian kominów - oczyszczenie i zmycie podłoża, odgrzybienie powierzchni ścian, jednokrotne gruntowanie, przyklejenie styropianu, mocowanie płyt styropianowych za pomocą kołków plastikowych, naniesienie kleju i wtopienie siatki zbrojącej z ponownym jej szpachlowaniem

1 m – profile narożnikowe, wykonanie pionowych dylatacji

8. ODBIÓR ROBÓT

8.1. Ogólne zasady odbioru robót

Ogólne zasady odbioru robót podano w ST – Wymagania Ogólne pkt.8.

8.2. Zasady odbioru robót

Odbioru robót dokonuje Inspektor nadzoru, po zgłoszeniu ich przez Wykonawcę do odbioru. Odbiór powinien być przeprowadzony w czasie umożliwiającym Wykonawcy wykonanie ewentualnych poprawek bez hamowania postępu robót. Roboty poprawkowe Wykonawca wykona na własny koszt w terminie ustalonym z Inspektorem nadzoru.

8.3. Bezspoinowy system dociepleń

Odbiór poszczególnych etapów robót:

Odbiór poszczególnych etapów robót powinien odbywać się po ich zakończeniu.

Poszczególne etapy robót powinny być odebrane przez Inspektora nadzoru. Przedmiotem odbioru powinny być następujące etapy robót:

- 1) przygotowanie podłoża,
- 2) zamocowanie płyt termoizolacyjnych,
- 3) wykonanie warstwy zbrojonej,
- 4) obróbki szczególnych miejsc elewacji,
- 5) gruntowanie podłoża i wykonanie wyprawy tynkarskiej,
- 6) ewentualnego wykonanie malowania.

Po zakończeniu całości prac ociepleniowych powinien być wykonany odbiór końcowy potwierdzony protokołem odbioru.

Odbiór końcowy:

Przy odbiorze końcowym ocieplenia powinny być sprawdzone:

- 1) Równość powierzchni tynków zewnętrznych.
- 2) Jednolitość faktury
- 3) Jednolitość koloru
- 4) Prawdliwość wykonania miejsc szczególnych ocieplenia i ich zgodność z dokumentacją techniczną
- 5) Prawdliwość połączenia ocieplenia z innymi elementami elewacji.

Wykonane ocieplenie powinno być jednolite, bez spękań, rys, pofałdowań, zagłębień, ubytków oraz widocznych połączeń między poszczególnymi fragmentami wypraw.

Sprawdzenie jednolitości koloru i faktury należy oceniać wizualnie, w świetle dziennym, okiem nieuzbrojonym z odległości nie większej niż 1 m od kontrolowanej powierzchni.

Warunki eksploatacyjne:

Trwałość wyprawy tynkarskiej na ociepleniu jest nie mniejsza niż 5 lat. W tym czasie w warstwie tej nie powinny powstać rysy, spękania i odpryski. Mogą wystąpić jedynie

niewielkie zmiany w odcieniu barwy. W przypadku wystąpienia jakichkolwiek uszkodzeń Zamawiający powinien skontaktować się z Wykonawcą w celu określenia przyczyn wystąpienia uszkodzeń i skutecznego sposobu naprawy. Okresowe czyszczenie elewacji powinno być wykonywane raz na 3 lata.

Szczegółowe zasady odbioru bezspoinowego systemu ociepleń zgodnie z wymaganiami zawartymi w pkt. 5 ETICS Warunki techniczne wykonawstwa, oceny i odbioru robót elewacyjnych z zastosowaniem ETICS (pkt. 5.4 nn. SST: **Warunki techniczne wykonawstwa, oceny i odbioru robót elewacyjnych z zastosowaniem ETICS**

Według:

WYTYCZNE ETICS WARUNKI TECHNICZNE WYKONAWSTWA, OCENY I ODBIORU ROBÓT ELEWACYJNYCH Z ZASTOSOWANIEM ETICS.

9. PODSTAWA PŁATNOŚCI

Podstawą płatności jest cena jednostkowa skalkulowana przez Wykonawcę za jednostkę obmiarową ustaloną dla danej pozycji przedmiaru robót.

10. PRZEPISY I DOKUMENTY ZWIĄZANE

10.1. Zalecane normy

Mają zastosowanie wszystkie związane z tym rodzajem robót normy polskie (PN) i branżowe (BN), w tym w szczególności:

- ⇒ PN-EN 13499:2005 Wyroby do izolacji cieplnej w budownictwie. Zewnętrzne zespolone systemy ocieplania (ETICS) ze styropianem. Specyfikacja
- ⇒ PN-EN 13501-1+A1:2010 Klasyfikacja ogniowa wyrobów budowlanych i elementów budynków. Część 1: Klasyfikacja na podstawie wyników badań reakcji na ogień
- ⇒ PN-EN 13163:2013-05 Wyroby do izolacji cieplnej w budownictwie. Wyroby ze styropianu (EPS) produkowane fabrycznie. Specyfikacja
- ⇒ PN-EN 13496:2013-12 Wyroby do izolacji cieplnej w budownictwie. Określanie mechanicznych właściwości siatek z włókna szklanego stosowanych do zbrojenia warstwy w zewnętrznych zespolonych systemach izolacji cieplnej (ETICS)
- ⇒ PN-B-10100:1970 Roboty tynkowe. Tynki zwykłe. Wymagania i badania przy odbiorze
- ⇒ PN-EN ISO 7010:2012 Symbole graficzne. Barwy bezpieczeństwa i znaki bezpieczeństwa. Zarejestrowane znaki bezpieczeństwa
- ⇒ WTWO Robót budowlano-montażowych – Tom I: Rozdział 1 – Warunki Ogólne Wykonania. Rozdział 2 – Rusztowania.
- ⇒ WTW i OR – Warunki Techniczne Wykonania i Odbioru Robót – ITB.

10.2. Inne dokumenty

- ⇒ Aprobata Techniczna lub Europejska Ocena Techniczna w odniesieniu do wyrobu, dla którego nie ustalono normy zharmonizowanej lub polskiej normy lub wyrobów, których właściwości użytkowe różnią się od właściwości podanych w ww. normach.
- ⇒ Instrukcje, wytyczne i świadectwa ITB, przepisy i instrukcje producentów lub dostawców wyrobów budowlanych, szczególnie w odniesieniu do wyrobów systemowych
- ⇒ WYTYCZNE ETICS WARUNKI TECHNICZNE WYKONAWSTWA, OCENY I ODBIORU ROBÓT ELEWACYJNYCH Z ZASTOSOWANIEM ETICS- wydanie 03/2015 © Stowarzyszenie na Rzecz Systemów Ociepleń
- ⇒ Aprobata Techniczna ITB AT-15-3062/2012 Zestaw wyrobów do wykonywania ociepleń ścian zewnętrznych budynków systemem weber.term WS, wydana w 2012r.
- ⇒ + Aneks nr 1 do AT-15-3062/2012, wydany w 2014r.
- ⇒ + Aneks nr 2 do AT-15-3062/2012, wydany w 2016r.
- ⇒ Zalecenia Udzielania Aprobat Technicznych ITB ZUAT-15/V.03/2010
- ⇒ Zestawy wyrobów do wykonywania ociepleń ścian zewnętrznych z zastosowaniem styropianu jako materiału termoizolacyjnego i pocienionej wyprawy elewacyjnej (ETICS)
- ⇒ Karta Techniczna weber PC243
- ⇒ Karta Techniczna System ociepleń weber.WS CLASSIC.