



Pismo: ZP/ *229* /21/B/17

Poznań *30.05.* 2017r.

Wszyscy Wykonawcy

ODPOWIEDŹ na zapytania w sprawie SIWZ

Szanowni Państwo,

Uprzejmie informujemy, iż do Zamawiającego wpłynęła prośba o wyjaśnienie zapisu specyfikacji istotnych warunków zamówienia, w postępowaniu prowadzonym na podstawie przepisów ustawy z dnia 29 stycznia 2004 roku Prawo Zamówień Publicznych (Dz. U. z 2015 r. poz. 2164 z późn. zm.) w trybie **przetargu nieograniczonego na kompleksową modernizację energetyczną obiektu po Wydziale Chemii Uniwersytetu im. Adama Mickiewicza przy ul. Grunwaldzkiej 6 w Poznaniu**. Treść wspomnianej prośby jest następująca:

Pytanie 45.

Prosimy o informację o sposobie wykończenia ścian na których będzie wykonane docieplenie „od środka”. Po dokonanej wizji lokalnej stwierdzamy, że część ścian jest wykończona płytkami, część jako malowana. Oferenci na dzień składania ofert, nie są w stanie wyliczyć dokładnych podziałów wykończenia ścian – głównie chodzi tu o wyliczenia m² płytek – powyższe nie wynika w żaden sposób z dokumentacji projektowej. W obecnej sytuacji najlepszym rozwiązaniem byłoby wykończenie ścian poprzez ich malowanie lub pozostawienie do wykończenia płytkami przez Zamawiającego. Jeśli nie - prosimy o pilne uzupełnienie dokumentacji projektowej o opisanie każdego pomieszczenia mającego ścianę zewnętrzną z opisem aktualnego wykończenia ściany zewnętrznej.

Odpowiedź: Należy wykończyć ściany poprzez ich malowanie.

Pytanie 46.

Prosimy o informację, czy należy pozostawić łuki nad oknami od wewnątrz (tam gdzie występują), czy też Zamawiający zezwoli na wykończenie ścian „na prosto”.

Odpowiedź: Zgodnie z wytycznymi MKZ należy pozostawić łuki.

Pytanie 47.

Prosimy o informację, czy w ramach zamówienia po wykonaniu docieplenia ścian od wewnątrz należy odtworzyć gzymsy? Jeśli tak – prosimy o podanie technologii ich wykonania.

Odpowiedź: Należy zinwentaryzować i odtworzyć gzymsy zgodnie z dołączonym do dokumentacji opracowaniem konserwatorskim.

Pytanie 48.

Prosimy o informację, czy Zamawiający usunie kolizje na ścianach na których planowane jest docieplenie od wewnątrz – chodzi nam o takie elementy jak rury kanalizacji sanitarnej, instalacje elektryczne, rolety itp. Jeśli nie - prosimy o pilne uzupełnienie dokumentacji projektowej o odpowiednie opisy z podziałem na każde pomieszczenie mające ścianę zewnętrzną i podanie rodzaju kolizji.

Odpowiedź: Relokacja gniazd elektrycznych po stronie Zamawiającego.

Pytanie 49.

Prosimy o potwierdzenie, że w ramach niniejszego zamówienia nie wchodzi malowanie ścian oraz sufitów innych niż ścian docieplanych od wewnątrz.

Odpowiedź: Wykonawca zobowiązany jest zabezpieczyć ściany, sufity i podłogi pomieszczeń. W przypadku uszkodzenia lub poplamienia ścian lub sufitów Wykonawca zobowiązany będzie przeprowadzić stosowne do zakresu uszkodzeń naprawy. Podobnie postąpić z podłogami. Po zdemontowaniu listew przypodłogowych należy je odtworzyć i/lub uzupełnić analogicznie do istniejących w pomieszczeniach.

Pytanie 50.

Prosimy o informację, czy przychodna jest objęta zakresem postępowania, ponieważ przedmiar robót elektrycznych nie zawiera prac związanych z instalacjami w przychodni lekarskiej: instalacja gniazd, oświetlenia i wszystkie instalacje teletechniczne.

Odpowiedź: W przychodni należy wykonać zakres prac termomodernizacyjnych tak jak w pozostałej części budynku.

Pytanie 51.

Prosimy o informację czy wszystkie okna należy wyposażyć w szyby zespolone w powłoką anisol?

Odpowiedź: Okna należy wykonać zgodnie z dokumentacją i załączonym rysunkiem

Pytanie 52.

Prosimy o informację czy Zamawiający dopuści wykonanie okien z drewna jak parapety wewnętrzne – tj. z drewna sosnowego.

Odpowiedź: Okna należy wykonać zgodnie z dokumentacją z drewna meranti. Parapety gr 40 mm z drewna sosnowego.

Pytanie 53.

Warunkiem udziału w postępowaniu w zakresie niezbędnych zdolności technicznych i zawodowych jest wykazanie przez Wykonawcę, że posiadają oni doświadczenie w wykonywaniu w okresie ostatnich 5 lat przed upływem terminu składania ofert, a jeżeli okres prowadzenia działalności jest krótszy – w tym okresie, co najmniej 1 zamówienia o wartości nie mniejszej niż 30 000 000,00 zł brutto na roboty budowlane polegające na remoncie lub przebudowie budynku. Warunek będzie spełniony również w sytuacji wykazania przez Wykonawcę wykonania co najmniej 2 zamówień na roboty budowlane o wartości nie mniejszej niż 15 000 000,00 zł brutto każda, polegające na wykonaniu [każda z robót]: remontu lub przebudowy budynku. Prosimy o wyjaśnienie jakim szczególnym doświadczeniem może okazać się Wykonawca, który zrealizował remont lub przebudowę obiektu w stosunku do takiego Wykonawcy, który zrealizował budowę tego typu obiektu o analogicznym zakresie prac. Zarówno bowiem przy remoncie, przebudowie i budowie wymagane są od Wykonawców te same umiejętności, uprawnienia oraz zaangażowanie sił i środków. Istotna jest jedynie skala przedsięwzięcia. Trudno bowiem uzasadnić że Wykonawca który zrealizował obiekt o wartości 30 mln zł, w tym wykonał w nim np. 100 grzejników nie będzie potrafił ich zdemontować i założyć grzejników innego rodzaju. W

związku z powyższym, w nawiązaniu do art. 7 ustawy Pzp, prosimy o nieograniczanie Wykonawcom – dysponującym niezbędną wiedzą, doświadczeniem, uprawnieniami i umiejętnościami – dostępu do realizacji przedmiotowego zamówienia oraz wyrażenie zgody na okazanie się przez Wykonawców robotami budowlanymi polegającymi nie tylko na remoncie lub przebudowie, ale również na budowie obiektu/ów o wartościach wskazanych w warunkach określonych przez Zamawiającego.

Odpowiedź: Zamawiający nie zmienia warunków udziału w postępowaniu. Warunek udziału w postępowaniu dotyczący wiedzy i doświadczenia został sformułowany proporcjonalnie do wartości zamówienia i skali jego skomplikowania.

Wykonawca musi wykazać doświadczenie przy realizacji remontu lub przebudowie budynków.

Pytanie 54.

W związku z zamiarem udziału w postępowaniu zwracamy się do Zamawiającego z prośbą o uznanie w ramach spełniania przez Wykonawcę warunku posiadanego doświadczenia, jeżeli ten wykonał 2 zamówienia na roboty budowlane z czego: 1 zadanie polegało na remoncie lub przebudowie budynku o wartości nie mniejszej niż 15 mln zł a drugie zadanie polegało na przebudowie wraz z rozbudową budynku o wartości przekraczającej 21 mln zł [większość prac dotyczyła przebudowy budynku].

Odpowiedź: Tak, jeżeli z przedłożonych dokumentów będzie wprost wynikało spełnianie przez Wykonawcę warunków określonych w SIWZ dotyczących posiadanego doświadczenia.

Pytanie 55.

Prosimy o przekazanie kosztorysów branży elektrycznej w wersji edytowalnej, ponieważ zamieszczone pliki są nie możliwe do edycji w oryginalnej wersji programu.

Odpowiedź: Zamawiający udostępnił przedmiary robót w wersji pdf.

Pytanie 56.

Prosimy o przekazanie projektu wykonawczego, ponieważ zamieszczone opracowanie jest zbyt ogólne i nie zawiera niezbędnych opisów i rysunków szczegółowych.

Odpowiedź: W załączeniu projekt wykonawczy.

Pytanie 57.

Z uwagi na zapis w dokumentacji o konieczności odtworzenia oryginalnych zdobień okien, prosimy o przekazanie szczegółowych opisów i rysunków na podstawie których będzie to możliwe.

Odpowiedź: Okna należy odtworzyć na wzór istniejących. Rysunek z przekrojami w załączniku. Budynek znajduje się pod opieką MKZ dlatego przed przystąpieniem do produkcji należy wykonać wzorcowy egzemplarz i uzgodnić z MKZ.

Pytanie 58.

Z uwagi na zapis w dokumentacji o „wymianie wtórnych drzwi na nowe będące kopią oryginalnych” prosimy o dokumentację szczegółową wg której możliwe będzie odtworzenie tych drzwi.

Odpowiedź: Drzwi należy odtworzyć na wzór istniejących. Budynek znajduje się pod opieką MKZ dlatego przed montażem należy wygląd drzwi na podstawie wykonanej próbki uzgodnić z MKZ.

Pytanie 59.

Prosimy o informacje czy drzwi DZ1–DZ5 oraz DZ7-DZ10 wchodzi w zakres wyceny ? Brak ich w zestawieniu stolarki. Jeśli wchodzi prosimy o uzupełnienie.

Odpowiedź: Tak. Są to drzwi istniejące, zewnętrzne, przeznaczone do renowacji.

Pytanie 60.

W jaki sposób należy wypełnić przestrzeń nad drzwiami aluminiowymi o odporności ogniowej np. S13, S14, S1, S2. Czy przestrzeń w formie półkola ma być wykonana również z materiału o odporności ogniowej.

Odpowiedź: Parametr klasy odporności ppoż dotyczy również naświetli sklepionych łukowo.

Pytanie 61.

Proszę o udostępnienie przedmiaru instalacji teletechnicznych (LAN, KD, SSWiN, CCTV, SAP, wideodomofon) dla przychodni lekarskiej.

Odpowiedź: Nie wchodzi w zakres prac

Pytanie 62.

Prosimy o przekazanie dokumentacji rysunkowej w formacie .dwg.

Odpowiedź: Zamawiający przekazał dokumentację projektową w formacie pdf

Pytanie 63.

W opisie technicznym, punkcie 20.1.1. pojawia się informacja o montażu kołnierzy uszczelniających na membranach, prosimy o konkretne wskazanie miejsc w których należy zastosować membranę jako pokrycie dachu.

Odpowiedź: Niezależnie od rodzaju przyjętego pokrycia dachu w miejscu prowadzenia przebieg przez pokrycie należy stosować SYSTEMOWE kołnierze uszczelniające.

W ramach przedmiotowej inwestycji Zamawiający nie przewiduje dachów krytych membraną PCV.

Pytanie 64.

W opisie technicznym m.in. w punkcie 20.3. ŚCIANY Projektant odwołuje się do programu robót konserwatorskich. Prosimy o przekazanie tej dokumentacji, gdyż może ona opisywać istotny zakres do wykonania.

Odpowiedź: Program robót konserwatorskich w załączeniu.

Pytanie 65.

W opisie technicznym oraz na rysunkach nie ma informacji, że należy wykonać wymiany warstw posadzkowych w budynku oprócz części modernizowanej – przychodnia.

Natomiast w opisie technicznym punkt 21.3 pojawia się uwaga sugerująca, że w niektórych pomieszczeniach należy przywrócić pierwotny wygląd posadzki: „Oznacza to iż w miejscach gdzie w wyniku przeprowadzonych wcześniej wtórnych zmian usunięto lastriko – należy je wykonać. Podłogi gdzie lastriko zostało przesłonięte innymi wtórnymi okładzinami należy je zdemontować i przeprowadzić odczyszczanie odkrywając oryginalną posadzkę.” Prosimy o określenie pomieszczeń w których należy wykonać odkrycie, wymianę lub renowację posadzki.

Odpowiedź: Renowacja posadzki nie wchodzi w zakres prac.

Pytanie 66.

Prosimy o parametry jakim powinny odpowiadać rolety tekstylne od strony wewnętrznej. Prosimy również o dokładne określenie ilości.

Odpowiedź: Rolety wewnętrzne nie wchodzi w zakres prac.

Pytanie 67.

W dokumentacji znajduje się informacja o planowanej instalacji windy która będzie objęta odrębnym postępowaniem. Prosimy o potwierdzenie, że budowa szybu również nie wchodzi w zakres przedmiotowej wyceny.

Odpowiedź: Tak. Budowa szybu nie wchodzi w zakres prac.

Pytanie 68.

Prosimy o podanie współczynników przenikania ciepła dla okien i drzwi zewnętrznych.

Odpowiedź: Należy oprzeć się na dołączonym do dokumentacji audycie energetycznym.

Pytanie 69.

Prosimy o podanie wymagań jakimi powinny odpowiadać płytki gresowe dla podłóg objętych zakres renowacji.

Odpowiedź: Renowacja posadzek nie wchodzi w zakres prac.

Pytanie 70.

Prosimy o zestawienie ilościowe i detale drzwi podlegających renowacji.

Odpowiedź: Drzwi do renowacji zaznaczono w dokumentacji projektowej.

Pytanie 71.

W opisie technicznym punkt 4.2. znajduje się informacja: „Lokalnie w miejscu występowania większych obciążeń strop należy wzmocnić zgodnie z projektem wykonawczym, po szczegółowym ustaleniu takich miejsc.” Prosimy o wskazanie miejsc o zwiększonym obciążeniu i przekazanie projektu wykonawczego wzmocnień.

Odpowiedź: Pkt 4.2 dotyczy przychodni lekarskiej. Pkt 4.2 nie dotyczy przedmiotowego zamówienia.

Pytanie 72.

Rozdział 5 SIWZ mówi o rozpoczęciu robót od skrzydła ABC. Projekt nie przedstawia takich oznaczeń budynków. Prosimy o zamieszczenie rysunku z oznaczeniami każdego fragmentu budynku wg nazewnictwa używanego przez Zamawiającego.

Odpowiedź: Rysunek w załączeniu

Pytanie 73.

Prosimy o informację ile okien aluminiowych EI60 – s3, należy przyjąć do wyceny.

Odpowiedź: Do wyceny należy przyjąć okna drewniane w klasie odporności pożarowej. Ilość na załączonych rysunkach.

Pytanie 74.

Prosimy o informację ile okien O8 oraz O31 należy przyjąć do wyceny.

Odpowiedź: O8 zgodnie z dokumentacją. O31 nie wchodzi w zakres.

Pytanie 75.

Prosimy o informację czy okno OF3 wchodzi w zakres wyceny, gdyż nie ma go w zestawieniu stolarki.

Odpowiedź: Okno OF3 wchodzi w zakres wyceny.

Pytanie 76.

Opis konstrukcyjny sugeruje, że dla przedmiotowego zadania wykonana została ekspertyza budynku. W związku z tym prosimy o załączenie całej dokumentacji w celu lepszego rozpoznania specyfiki obiektu.

Odpowiedź: Dokumentacja projektowa została udostępniona.

Pytanie 77.

Opis techniczny mówi o wymianie i zamontowaniu nowych wyłazów dachowych. Na rysunku rzutu dachu nie ma oznaczeń tych elementów. Prosimy o potwierdzenie, że nowy wyłazy dachowe wchodzi w zakres wyceny. Prosimy również o jednoznaczne określenie ich ilości i miejsca zamontowania.

Odpowiedź: Wyłazy wchodzi w zakres wyceny. Położenie określono na załączonym rysunku.

Pytanie 78.

Czy w każdym oknie należy zamontować nawiewnik Titon S13? Jeżeli nie, prosimy o szczegółowe określenie ilości.

Odpowiedź: Nawiewnika nie montujemy w oknach p.poż.

Pytanie 79.

Czy odtworzenie schodów zewnętrznych przy każdym wejściu wchodzi w zakres wyceny? Z jakiego materiału mają być wykonane?

Odpowiedź: Odtworzenie schodów zewnętrznych nie wchodzi w zakres prac

Pytanie 80.

Prosimy o przekazanie detali daszków szklanych i określenie miejsc ich zamontowania.

Odpowiedź: Daszki systemowe w formie zawieszonych na cięgnach stalowych, płyt szklanych. Wszystkie elementy daszku takie jak np cięgna, rotule, śróby wykonane ze stali nierdzewnej kwadsoodpornej. Ilość i wielkość należy przyjąć z pkt 218 dołączonego do dokumentacji przedmiaru.

Pytanie 81.

Prosimy o informacje, czy po wykonaniu izolacji termicznej od środka na ścianach zewnętrznych należy odnowić pozostałe 3 ściany i sufit w tym pomieszczeniu? Jeżeli tak, to przez jakiego typu prace?

Odpowiedź: Zakres prac obejmuje elementy objęte termomodernizacją. Wykonawca zobowiązany jest zabezpieczyć ściany, sufity i podłogi pomieszczeń. W przypadku uszkodzenia lub poplamienia podłóg ścian lub sufitów Wykonawca zobowiązany będzie przeprowadzić stosowne do zakresu uszkodzeń naprawy.

Pytanie 82.

Czy Zamawiający jest świadomy, że wg technologii wykonania ociepleń ścian od wewnątrz należy wykonać ocieplenie na szerokość min. jednej płyty na ścianach prostopadłych do ściany elewacji oraz na suficie w stropie? Czy taki zakres robót należy ująć w wycenie?

Odpowiedź: Tak. Zakres tych prac należy ująć w wycenie.

Pytanie 83.

Prosimy o podanie współczynnika przenikania ciepła przez poliwęglanowy świetlik dachowy i panele poliwęglanowe sufitowe świetlika. Prosimy o potwierdzenie, że zamawiający dysponuje wszelkimi wymaganymi prawem decyzjami administracyjnymi oraz uzgodnieniami potrzebnymi w celu wykonania zamówienia, które zachowują ważność na okres wykonania zadania, a skutki ewentualnych braków w tym zakresie nie obciążają Wykonawcy.

Odpowiedź: Parametry materiałów podane są w dokumentacji przetargowej. Zamawiający dysponuje decyzją pozwolenia na budowę, decyzją MKZ oraz postanowieniami p.poż. Wykonawca we własnym zakresie odpowiada za uzyskanie niezbędnych do wykonania prac decyzji administracyjnych np. za zajęcie pasa drogowego, terenów zielonych.

Pytanie 84.

Prosimy o potwierdzenie, że Zamawiającemu przysługuje prawo dysponowania nieruchomością na cele budowlane w zakresie całego terenu, na którym będzie realizowana inwestycja, a ewentualne braki w tym zakresie nie obciążają Wykonawcy.

Odpowiedź: Zamawiający dysponuje decyzją pozwolenia na budowę, decyzją MKZ oraz postanowieniami p.poż. Wykonawca we własnym zakresie odpowiada za uzyskanie niezbędnych do wykonania prac decyzji administracyjnych np. za zajęcie pasa drogowego, terenów zielonych.

Pytanie 85.

Prosimy o potwierdzenie, że w przypadku wystąpienia braków lub błędów w zakresie opisu przedmiotu zamówienia określonego w dokumentacji załączonej do SIWZ i stanowiącej podstawę wyceny oferty, w przypadku konieczności wykonania robót wynikających z zaistnienia ww. okoliczności Wykonawca otrzyma wynagrodzenie dodatkowe, a termin wykonania zamówienia ulegnie stosownemu wydłużeniu.

Odpowiedź: Zamawiający wskazuje, iż możliwość wprowadzania zmian do umowy oraz udzielania odrębnych zamówień została wskazana w „istotnych postanowieniach umowy”.

Pytanie 86.

Prosimy o potwierdzenie, że w przypadku napotkania na niewybuchy, niewypały lub obiekty o znaczeniu historycznym, będzie to skutkowało stosownym przedłużeniem terminu wykonania zamówienia, co najmniej o czas, w którym wykonawca nie mógł realizować robót, a w przypadku konieczności wykonania robót nieprzewidzianych w dokumentacji załączonej do SIWZ na skutek zaistnienia ww. okoliczności Wykonawca otrzyma wynagrodzenie dodatkowe.

Odpowiedź: Zamawiający wskazuje, iż możliwość wprowadzania zmian do umowy oraz udzielania odrębnych zamówień została wskazana w „istotnych postanowieniach umowy”.

Pytanie 87.

Prosimy o potwierdzenie, że w przypadku napotkania na niezainwentaryzowane lub błędnie zainwentaryzowane instalacje podziemne, a w stosunku do stanu wynikającego z dokumentacji projektowej załączonej do SIWZ i stanowiącej podstawę wyceny oferty, w przypadku konieczności wykonania ich przebudowy lub naprawy wykonawca otrzyma wynagrodzenie dodatkowe, a termin wykonania zamówienia ulegnie stosowemu wydłużeniu.

Odpowiedź: Zamawiający wskazuje, iż możliwość wprowadzania zmian do umowy oraz udzielania odrębnych zamówień została wskazana w „istotnych postanowieniach umowy”.

Pytanie 88.

Prosimy o zamieszczenie pozwolenia na rozbiórkę.

Odpowiedź: Do wglądu u Zamawiającego.

Pytanie 89.

Prosimy o informację, co należy zrobić z materiałami porozbiórkowymi – złom, gruz, papa, drewno, demontowane instalacje itp.? Jeżeli którykolwiek z materiałów należy oddać Zamawiającemu – prosimy o informację w jakiej odległości znajduje się magazyn na który należy przetransportować materiały porozbiórkowe?

Odpowiedź: Wykonawca odpowiada za wywóz i utylizację materiałów porozbiórkowych. Wyjątek stanowi złom stalowy, miedziany, mosiężny, aluminiowy i żeliwny (np. rury, grzejniki, zawory), który Wykonawca będzie przenoślił i składował w miejscu wskazanym przez Inwestora na terenie budowy, jak również dokona jego zabezpieczenia przed kradzieżą. Transport i utylizacja tego rodzaju złomu pozostaje w gestii Inwestora.

Pytanie 90.

Czy wyposażenie meblarskie pokazane na rysunkach architektonicznych wchodzi w zakres wyceny? Jeśli tak prosimy o zestawienie ilościowe oraz podanie parametrów wyposażenia.

Odpowiedź: Wyposażenie meblowe nie wchodzi w zakres prac.

Pytanie 91.

Prosimy o informacje czy wyposażenie łazienek np. pojemniki na papier toaletowy, dozowniki do mydła, suszarki do rąk, poręcze dla niepełnosprawnych wchodzi w skład wyceny, jeśli tak prosimy o zestawienie całego wyposażenia które należy ująć w ofercie.

Odpowiedź: Wyposażenie łazienek nie wchodzi w zakres prac.

Pytanie 92.

Prosimy o potwierdzenie, że nie wymaga się od wykonawców dołączenia do oferty próbek, certyfikatów, rekomendacji, atestów, autoryzacji, kart technicznych, badań itp. dla materiałów/systemów/rozwiązań. Wnosimy, aby w/w dokumenty i próbki dołączyć na etapie realizacji obiektu.

Odpowiedź: W/w dokumenty należy dołączyć na etapie realizacji.

Pytanie 93.

Prosimy o podanie kątów nachylenia świetlików, w celu oszacowania ich powierzchni.

Odpowiedź: Powierzchnię świetlika określa załączona dokumentacja (projekt i przedmiar)

Pytanie 94.

Ilość okien na zestawieniu stolarki nie zgadza się z ilością przedstawioną na rzutach kondygnacji. Prosimy o informację, który z tych dwóch dokumentów traktować jako nadrzędny przy określaniu ilości okien jakie należy wycenić.

Odpowiedź: Dokumentacja uzupełnia się wzajemnie. Występowanie informacji w jednym z jej elementów takich jak np. rysunki, zestawienia, opis, przedmiar zobowiązuje wykonawcę do przyjęcia w wycenie.

Pytanie 95.

Czy Zamawiający zgadza się na zmianę w § 13 wzoru umowy poprzez zastąpienie słów „za opóźnienie” słowami „za zwłokę”? Wykonawca nie może odpowiadać za przekroczenie terminu z przyczyn od Wykonawcy całkowicie niezależnych.

Odpowiedź: Zamawiający dodaje wyrażenie „za wyjątkiem winy Zamawiającego”.

Pytanie 96.

Czy Zamawiający zgadza się na zmniejszenie kar umownych w § 13 ust. 1 pkt. 1 wzoru umowy do wysokości 0,1%? W obecnym brzmieniu kara jest rażąco wygórowana.

Odpowiedź: Zamawiający nie wyraża zgody.

Pytanie 97.

Czy Zamawiający zgadza się na zmniejszenie kar umownych w § 13 ust. 1 pkt. 2 wzoru umowy do wysokości 5%? W obecnym brzmieniu kara jest rażąco wygórowana.

Odpowiedź: Zamawiający nie wyraża zgody.

Pytanie 98.

Czy Zamawiający zgadza się na zmniejszenie kar umownych w § 13 ust. 1 pkt. 3 wzoru umowy do wysokości 0,1%? W obecnym brzmieniu kara jest rażąco wygórowana.

Odpowiedź: Zamawiający nie wyraża zgody.

Pytanie 99.

Czy Zamawiający zgadza się na zmniejszenie kar umownych w § 13 ust. 1 pkt. 5 wzoru umowy do wysokości 0,1%? W obecnym brzmieniu kara jest rażąco wygórowana.

Odpowiedź: Zamawiający nie wyraża zgody.

Pytanie 100.

Czy Zamawiający zgadza się na zmniejszenie kar umownych w § 13 ust. 1 pkt. 7 wzoru umowy do wysokości 1000 zł? W obecnym brzmieniu kara jest rażąco wygórowana.

Odpowiedź: Zamawiający nie wyraża zgody.

Pytanie 101.

Czy Zamawiający zgadza się na zmniejszenie kar umownych w § 13 ust. 1 pkt. 12 wzoru umowy do wysokości 0,1%? W obecnym brzmieniu kara jest rażąco wygórowana.

Odpowiedź: Zamawiający nie wyraża zgody.

Pytanie 102.

Czy Zamawiający zgadza się na zmniejszenie kar umownych w § 13 ust. 1 pkt. 13 wzoru umowy do wysokości 0,1%? W obecnym brzmieniu kara jest rażąco wygórowana.

Odpowiedź: Zamawiający nie wyraża zgody.

Pytanie 103.

Czy Zamawiający zgadza się na wprowadzenie w § 13 dodatkowego zapisu do wzoru umowy o następującej treści: „Zamawiający zapłaci Wykonawcy karę umowną z tytułu odstąpienia od umowy z przyczyn leżących po stronie Zamawiającego - w wysokości 10 % wartości wynagrodzenia brutto”. Konieczność wprowadzenia tego zapisu uzasadniona jest zapewnieniem równych praw Stronom Umowy.

Odpowiedź: nie wprowadza się zmian.

Pytanie 104.

Czy Zamawiający zgadza się na zmianę w § 13 ust. 2 wzoru umowy poprzez zastąpienie słów „Zamawiającemu ” słowami „Stronom umowy”? Konieczność wprowadzenia tego zapisu uzasadniona jest zapewnieniem równych praw Stronom Umowy.

Odpowiedź: Zamawiający zmienia zapis umowy zgodnie z zaproponowanym brzmieniem.

Pytanie 105.

§ 12 Istotnych postanowień umowy nr ZP/21/B/17 – wnosi się o określenie fakturowania częściowego w wys. 90 %, końcowego w wys. 10% wartości przedmiotu umowy.

Odpowiedź: Zamawiający przewiduje miesięczne fakturowanie

Pytanie 106.

§ 6 ust.7 Istotnych postanowień umowy nr ZP/21/B/17: „....z jednoczesnymi oświadczeniami tych podwykonawców lub dalszych podwykonawców, że nie mają już żadnych roszczeń wobec Zamawiającego za wykonane roboty oraz oświadczeniem Wykonawcy, że wszelkie jego zobowiązania wobec podwykonawców lub dalszych podwykonawców zostały spełnione....”

Wnosi się o zmianę na zapis: „....z jednoczesnymi oświadczeniami tych podwykonawców lub dalszych podwykonawców, że nie mają już wymagalnych roszczeń wobec Zamawiającego za wykonane roboty oraz oświadczeniem Wykonawcy, że jego wymagalne zobowiązania wobec podwykonawców lub dalszych podwykonawców zostały spełnione....”

Odpowiedź: § 6 ust.7 otrzymuje brzmienie:

„Zapłata wynagrodzenia wynikającego z faktury nastąpi po wykazaniu przez Wykonawcę prawidłowego rozliczenia się ze wszystkimi podwykonawcami i dalszymi podwykonawcami, o których mowa w art. 143c ust. 1 ustawy Pzp, realizującymi części przedmiotu umowy, wymienione w załączniku (objęte fakturą Wykonawcy), to jest po przedłożeniu Zamawiającemu wszystkich faktur wystawionych przez podwykonawców lub dalszych podwykonawców za zrealizowane już roboty z jednoczesnymi oświadczeniami tych podwykonawców lub dalszych podwykonawców, że nie mają już żadnych wymagalnych roszczeń wobec Zamawiającego za wykonane roboty oraz oświadczeniem Wykonawcy, że wszelkie jego wymagalne zobowiązania wobec podwykonawców lub dalszych podwykonawców zostały spełnione. W razie doręczenia Zamawiającemu faktury bez jednoczesnego przedłożenia wszystkich ww. dokumentów, termin płatności faktury, o którym mowa w ust. 2 biegnie od dnia przedłożenia ostatniego z powyższych dokumentów. Termin

zapłaty wynagrodzenia podwykonawcy lub dalszemu podwykonawcy wynosi 30 dni od dnia doręczenia wykonawcy, podwykonawcy lub dalszemu podwykonawcy faktury lub rachunku, potwierdzających wykonanie zleconej podwykonawcy lub dalszemu podwykonawcy dostawy, usługi lub roboty budowlanej."

Pytanie 107.

W dokumentacji podajecie Państwo parametry modułów fotowoltaicznych:

- panele fotowoltaiczne montowane na systemowej konstrukcji wsporczej, 60 paneli polikrystalicznych 250Wp (Vmp: 36,7Vdc; Imp: 6,818A; Voc: 44Vdc; Isc: 7,636A). Wydaje się, że projekt do których użyto ww. modułów został wykonany kilka lat temu, obecnie na rynku moduły 250Wp są zastępowane modułami o wyższych mocach, moduły 250Wp występują znacznie rzadziej. W związku z tym, że występuje problem z dostępnością modułów o podanych szczegółowych parametrach elektrycznych chcielibyśmy zapytać, czy dopuszczają Państwo porównywalne moduły o mocy 250Wp, odpowiednio z parametrami: Vmp: 30,35Vdc; Imp: 8,25A; Voc: 38,1Vdc; Isc: 8,75A.

Odpowiedź: Zamawiający dopuszcza zastosowanie paneli o lepszych parametrach.

Pytanie 108.

W dokumentacji podajecie Państwo parametry akumulatorów:

- bateria akumulatorów 24x akumulator 2V 1000Ah.

Wydaje się, że błędnie zamiast 12V podane jest 2V. Ponadto ze schematu zawartego w innej części dokumentacji wynika, że cała bateria akumulatorów ma mieć 1000Ah, a nie 24 sztuki po 1000Ah. Chcielibyśmy zapytać, czy dopuszczają Państwo akumulatory 12V w liczbie 25 szt. po 40Ah każdy, co daje łącznie 1000Ah. Nadmieniamy, że zastosowane zostały akumulatory dedykowane do pracy z inwerterem Infinisolar, który jest wymagany w dokumentacji.

Odpowiedź: Cała bateria akumulatorów ma mieć 1000Ah. Bateria akumulatorów 24x akumulator 12V

Pytanie 109.

Prosimy o jednoznaczne określenie zakresu prac w przychodni gdyż projekt elektryczny mówi o montażu opraw oświetleniowych a SIWZ i przedmiary pomijają ten zakres swoją treścią.

Odpowiedź: Zakres prac w przychodni dotyczy jedynie termomodernizacji.

Pytanie 110.

Prosimy o potwierdzenie, że Zamawiający wymaga wykonania ocieplenia od wewnątrz również ościeży okiennych. Przy takiej grubości muru jest to dodatkowe 700 m2 ocieplenia.

Odpowiedź: TAK.

Pytanie 111.

Prosimy o podanie sposobu wykończenia warstwy ociepleniowej Multipoor. Czy ma to być siatka z tynkiem i szpachlowaniem czy na płyty wystarczy nałożyć tylko warstwę gładzi gipsowej? Jeżeli ma być to tynk czy chodzi o tynk renowacyjny, paroprzepuszczalny czy zwykły gipsowy?

Odpowiedź: Należy przyjąć zgodnie z dokumentacją.

Pytanie 112.

Brak w projekcie informacji dotyczącej ilości okien, które mają posiadać szybę STOPSOL. Prosimy o uszczegółowienie tego zakresu.

Odpowiedź: Rysunek uzupełniający w załączeniu

Pytanie 113.

Prosimy o zamieszczenie dokumentacji geologicznej dla terenu inwestycji.

Odpowiedź: Zamawiający nie posiada dokumentacji geologicznej.

Pytanie 114.

Czy Zamawiający podtrzymuje, że należy odtworzyć 31 sztuk palmet? Wg naszych obliczeń jedynie 12 podlega odtworzeniu (na każdym z boków elewacji frontowej jest ich po 6). Jeśli Zamawiający podtrzymuje 31 sztuk to prosimy o wskazanie miejsc ich odtworzenia.

Odpowiedź: Należy odtworzyć 31 sztuk palmet zgodnie z dokumentacją.

Pytanie 115.

Według projektu wykonawczego w oknach należy uwzględnić 4 rodzaje szyb. W przedmiarze uwzględnione są tylko dwa rodzaje, proszę o wskazanie które okna mają mieć szybę ochronną przed nasłonecznieniem oraz które mają mieć dźwiękoszczelność 46db, a które 30 db. (w przedmiarze wszystkie mają 30 db).

Odpowiedź: Zgodnie z załączonym rysunkiem.

Pytanie 116.

Prosimy o potwierdzenie czy wszystkie okna mają być rozwierno-uchylne (tak jak w opisie w przedmiarze).

Odpowiedź: Tak, oprócz okien w klasie odporności pożarowej. Okna p.poż z kluczem serwisowym.

Pytanie 117.

Czy zamawiający zezwala na równoważny nawiewnik okienny?

Odpowiedź: Tak. Zastosowanie równoważnych materiałów wymaga uzyskania akceptacji MKZ, Projektanta oraz Inwestora.

Pytanie 118.

Czy przy oknach 6 kwaterowych, zamawiający zezwala użycia słupków stałych w systemie firmy HAUTAU?

Odpowiedź: Tak. Zastosowanie równoważnych materiałów wymaga uzyskania akceptacji MKZ, Projektanta oraz Inwestora.

Pytanie 119.

W par. 6 projektu umowy Zamawiający w ust. 10 pisze: „W przypadku, gdyby w wyniku ustaleń protokołu odbioru końcowego okazało się, że Wykonawca wykonał przedmiot umowy w mniejszym zakresie, wynagrodzenie Wykonawcy ulegnie zmniejszeniu odpowiednio do zakresu niewykonanych robót o kwotę ustaloną w oparciu o kosztorys Wykonawcy, stanowiący załącznik nr 4 do niniejszej umowy, o ile Zamawiający zdecyduje o dokonaniu odbioru”.

O ile Zamawiający nie usunie zapisu par. 6 ust. 10 w całości, jako sprzecznego z SIWZ pkt. 13.7. oraz wyrokami Sądu Najwyższego, wnosimy o uzupełnienie projektu umowy o następujący zapis:

„W przypadku, gdyby w wyniku ustaleń protokołu odbioru końcowego okazało się, że Wykonawca wykonał przedmiot umowy w większym zakresie, wynagrodzenie Wykonawcy ulegnie zwiększeniu odpowiednio do zakresu wykonanych robót o kwotę ustaloną w oparciu o kosztorys Wykonawcy, stanowiący załącznik nr 4 do niniejszej umowy, o ile Zamawiający zdecyduje o dokonaniu odbioru”.

Odpowiedź: nie wprowadza się zmian.

Pytanie 120.

W SIWZ Zamawiający wskazuje:

„13.7. Zaproponowana przez wykonawcę cena przedmiotu zamówienia ma charakter ryczałtowy, jest stała i nie podlega zmianom w trakcie realizacji umowy”

Zapis projektu umowy par. 6 ust 10 o rozliczeniu kosztorysowym wprowadza zmianę zaproponowanej przez Wykonawcę ceny w trakcie realizacji umowy i stoi w sprzeczności z SIWZ pkt. 13.7.

Dla przykładu przytaczamy Orzeczenie: W wyroku z 20 listopada 1998 r. Sąd Najwyższy (sygn. akt: II CRN 913/97) podkreślił, że wynagrodzenie ryczałtowe oznacza wynagrodzenie za całość dzieła w jednej sumie pieniężnej lub wartości globalnej. Rozliczenia pomiędzy stronami w przypadku ryczałtowego charakteru wynagrodzenia w żaden sposób nie opierają się na cenach jednostkowych oraz faktycznie wykonanych świadczeniach. Charakter wynagrodzenia ryczałtowego przesądza o tym, iż wykonawca musi uwzględnić w nim wszystkie koszty wykonania robót określonych w dokumentacji projektowej oraz specyfikacjach technicznych wykonania i odbioru robót. Jeżeli strony umówią się na wynagrodzenie ryczałtowe, to uzgodniona kwota będzie należała się wykonawcy za cały przedmiot zamówienia, zarówno znany, jak i nieznany w momencie zawierania umowy. W opisanej sytuacji zamawiający nie powinien rozliczać wynagrodzenia w oparciu o obmiar prac i przedstawione w Twojej ofercie ceny jednostkowe wynikające z kosztorysu ofertowego. Powyższy sposób rozliczenia jest bowiem właściwy dla wynagrodzenia kosztorysowego. W przypadku wynagrodzenia ryczałtowego takiego rodzaju działania są nieuprawnione.

Także zamawiający nie może żądać obniżenia ryczałtu, nawet gdy okaże się, iż rozmiar oraz koszty prac są mniejsze od przewidywanych.

O ile Zamawiający nie wyrazi zgody na wprowadzenie zapisu o rozliczeniu za zwiększenie zakresu wykonanych robót, wnosimy o usunięcie zapisu zawartego w par. 6 ust. 10 projektu umowy o zmniejszeniu wynagrodzenia ze względu na zmniejszenie zakresu prac jako sprzecznych z zapisami SIWZ pkt. 13.7. i orzecznictwem SN.

Odpowiedź: nie wprowadza się zmian.

Pytanie 121.

W projekcie umowy par. 13 ust. 1 ppkt. 3 Zamawiający pisze, że naliczona zostanie kara umowna:

„w wysokości 0,5% wynagrodzenia umownego brutto wskazanego w § 6 ust. 1 Umowy za każdy dzień opóźnienia w przypadku nieterminowego wykonania części przedmiotu umowy zgodnie z harmonogramem rzeczowo – finansowym”.

Wprowadzanie skrajnie wysokiej penalizacji Wykonawcy (możliwe kary w wysokości setek tys zł/dzień) za opóźnienie w wykonaniu etapów robót w czynnym obiekcie, gdzie udostępnianie pomieszczeń będzie w gestii Zamawiającego jest bezzasadne.

Wnosimy o usunięcie tego zapisu w całości. Zamawiającemu pozostaje zapis o możliwości naliczenia kar umownych opisany w pozostałych ustępach par. 13, szczególnie za niedotrzymanie terminu zakończenia prac.

Odpowiedź: nie wprowadza się zmian.

Pytanie 122.

O ile Zamawiający nie usunie zapisów par. 13 ust. 1 ppkt. 3 o naliczeniu kary umownej w wysokości 0,5% wynagrodzenia umownego brutto za każdy dzień opóźnienia w przypadku nieterminowego wykonania części przedmiotu zamówienia, wnosimy o zmianę wysokości naliczonej kary do kwoty 0,02% wynagrodzenia umownego brutto za każdy dzień zwłoki w przypadku nieterminowego wykonania części przedmiotu zamówienia.

Odpowiedź: nie wprowadza się zmian.

Pytanie 123.

Wnosimy o wprowadzenie do projektu umowy ograniczenia wysokości naliczonych kar umownych od góry, tj o wprowadzenie zapisu, że wysokość wszystkich kar umownych naliczonych Wykonawcy w ramach umowy nie może przekroczyć 10% wartości umowy brutto.

Odpowiedź: nie wprowadza się zmian.

Pytanie 124.

W projekcie umowy par. 13 ust. 1 ppkt. 5 Zamawiający wprowadza karę umowną:

„w wysokości 0,5% wynagrodzenia umownego brutto za wykonany przedmiot odbioru za każdy dzień opóźnienia w usunięciu wad stwierdzonych przy odbiorze lub za każdy dzień opóźnienia w usunięciu wad stwierdzonych w okresie rękojmi lub gwarancji, licząc od upływu terminu określonego przez Zamawiającego”.

Jednocześnie w żadnym z punktów SIWZ ani też projektu umowy nie wskazuje jaki termin na usunięcie wad zostanie wyznaczony. Ogólnie wskazuje się jedynie na „termin określony przez Zamawiającego” czy też „Zamawiający pisemnie wyznaczy Wykonawcy termin usunięcia stwierdzonych wad”.

Oznacza zatem, że chcąc naliczyć Wykonawcy karę umowną w wysokości sięgającej setek tysięcy złotych za dzień, na usunięcie wady wyznaczony zostanie przez Zamawiającego np. jeden dzień (niekoniecznie roboczy) i od dnia drugiego naliczana będzie kara umowna w wysokości 0,5% brutto wynagrodzenia dziennie.

A często wada wymagać może działań długoterminowych (np. zamówienie jakiegoś urządzenia), a ustalony „od góry” przez Zamawiającego termin usunięcia może nie być możliwy do spełnienia przez Wykonawcę. Projekt umowy nie przewiduje możliwości wpływu Wykonawcy na wyznaczany przez Zamawiającego termin na usunięcie wady.

Wnosimy zatem o wprowadzenie do projektu umowy zapisów dotyczących terminu wyznaczanego na usunięcie wady o treści:

„Wykonawca usunie wady w terminie 14 dni od daty zgłoszenia mu wystąpienia wady drogą pisemną na adres wskazany w umowie. O ile usunięcie wady nie będzie możliwe w terminie 14 dni, strony ustalą protokolarnie termin usunięcia wady w technicznie możliwym najkrótszym terminie”.

Odpowiedź: par. 13 ust. 1 ppkt. 5 postanowień umowy otrzymuje brzmienie:

„w wysokości 0,5% wynagrodzenia umownego brutto za wykonany przedmiot odbioru za każdy dzień opóźnienia w usunięciu wad stwierdzonych przy odbiorze lub za każdy dzień opóźnienia w usunięciu wad stwierdzonych w okresie rękojmi lub gwarancji, licząc od upływu realnego terminu określonego przez Zamawiającego”

Pytanie 125.

W projekcie umowy par. 13 ust. 1 ppkt. 5 Zamawiający wprowadza karę umowną:

„w wysokości 0,5% wynagrodzenia umownego brutto za wykonany przedmiot odbioru za każdy dzień opóźnienia w usunięciu wad stwierdzonych przy odbiorze lub za każdy dzień opóźnienia w usunięciu wad stwierdzonych w okresie rękojmi lub gwarancji, licząc od upływu terminu określonego przez Zamawiającego”.

Wnosimy o zmianę wysokości naliczonej kary do kwoty 0,02% wynagrodzenia umownego brutto za każdy dzień zwłoki w przypadku nieterminowego usunięcia wad stwierdzonych w okresie rękojmi lub gwarancji, licząc od upływu terminu określonego przez strony w protokole stwierdzającym konieczność usunięcia wady czy usterki.

Odpowiedź: nie wprowadza się zmian.

Pytanie 126

Opis techniczny mówi o zawilgoceniu ścian m.in. na skutek kapilarnego podciągania wody. Projekt nie przewiduje osuszenia murów poprzez zastosowanie jakiejkolwiek technologii blokującej podciąganie kapilarne. Mury piwnic pozostaną trwale wilgotne. Opisana w projekcie technologia renowacji elewacji przy braku zablokowania podciągania kapilarnego wilgoci nie zapewni trwałych efektów. Zawilgocenie oraz zmagazynowane w strukturze ścian sole i doprowadzą do szybkiej, ponownej degradacji ścian. Projektowane tynki renowacyjne to nie jest technologia osuszania wilgoci kapilarnej. W efekcie bardzo utrudnione stanie się zrealizowanie zadania odnowy zdegradowanego obiektu, szczególnie w dolnych strefach ścian. Nie uda się zapewnić warunków gwarancji w zakresie renowacji ścian. W sytuacji braku technologii osuszania, mury obiektu pozostaną nadal zawilgocone, a ich powierzchnia będzie narażona na szybką degradację na skutek działania wilgoci oraz stale odkładających się na powierzchni ścian soli.

Czy w sytuacji zagrożenia brakiem trwałości wykonanych robót oraz w sytuacji zagrożenia rozwojem mykoorganizmów w pomieszczeniach obiektu Inwestor przewiduje rozszerzenie

zakresu robót o zastosowanie technologii, która doprowadzi do osuszenia zawilgoconych kapilarnie wszystkich murów budynku (zasada ciągłości izolacji) oraz trwałego zabezpieczenia wszystkich murów budynku przed ponownym zawilgoceniem w przyszłości?

Odpowiedź: Wycenę należy wykonać zgodnie z SIWZ. Opracowanie konserwatorskie zawiera dokładny opis metod postępowania i zakresu.

Pytanie 127.

Czy w sytuacji, gdy Inwestor nie rozszerzy zakresu robót o osuszanie wilgoci kapilarnej, Wykonawca zostanie zwolniony z odpowiedzialności gwarancyjnej, gdy dojdzie do ponownych uszkodzeń murów i nowych tynków w budynku wywołanych wilgocią i zasoleniem?

Odpowiedź: Wykonawca udziela gwarancji na wykonany zakres prac.

Pytanie 128.

Zgodnie z projektem ściany budynku zostaną ocieplone od wewnątrz za pomocą np. technologii „StoTherm In”. Płyty tej technologii powinny być montowane na niezawilgoconych ścianach. W karcie technicznej produktu znajduje się zapis cyt.: „**Podłoże. Wymagania: Podłoże musi być wytrzymałe, równe, suche i zapewniać odpowiednią przyczepność; nie może być zanieczyszczone tłuszczem ani pyłem**”. Przyczyną zawilgocenia ścian budynku jest wilgoć kapilarna. Zmierzony średni zasięg pionowy zawilgocenia sięga 1,50-1,80m ponad poziomem terenu. Po ociepleniu od wewnątrz mury zewnętrzne pozbawione dopływu ciepła będą trwale zawilgocone i wychłodzone. Taka sytuacja grozi rozwojem mykoorganizmów w strefie pod wewnętrznym ociepleniem. Ponieważ folia aluminiowa całkowicie blokuje dyfuzję pary wodnej, migracja wody oraz soli z zawilgoconych ścian przebiegać będzie wyłącznie do strefy zewnętrznej muru doprowadzając do szybkiej destrukcji nowych tynków. Zawilgocenie powoduje znaczny spadek izolacyjności termicznej istniejących murów wykonanych z cegły.

Czy w sytuacji wykonania docieplenia na trwale zawilgoconych ścianach (zgodnie z projektem, ale niezgodnie z wytycznymi producenta), wykonawca zostanie zwolniony z gwarancji w sytuacji nieosiągnięcia planowanego efektu termomodernizacyjnego spowodowanego utrzymującym się zawilgoceniem murów?

Odpowiedź: Wykonawca udziela gwarancji na wykonany zakres prac.

Pytanie 129.

Kto będzie ponosił koszty naprawy zdegradowanych w okresie gwarancyjnym przez wilgoć i sole nowych tynków oraz płyt docieplających, jeśli prace zostaną wykonane zgodnie z projektem, a przyczyną zniszczeń będzie niewdrożenie technologii osuszania zawilgoconych murów?

Odpowiedź: Wykonawca udziela gwarancji na wykonany zakres prac.

Pytanie 130.

Instalacje: zwracam się z prośbą o przekazanie inwentaryzacji urządzeń i materiałów przeznaczonych do demontażu.

Odpowiedź: Do demontażu przeznaczona jest m.in istniejąca instalacja c.o z grzejnikami i zaworami, kanały i urządzenia klimatyzacji i wentylacji.

Pytanie 131.

Czy elementy pozostałe po demontażach trzeba przekazać Inwestorowi.

Odpowiedź: Zgodnie z zapisami SIWZ i odpowiedziami na pytania.

Pytanie 132.

Ponieważ istnieje potrzeba przepięcia istniejących pomieszczeń do nowo projektowanych rozdzielni – proszę o przekazanie schematów ideowych istniejących rozdzielni.

Odpowiedź: Zamawiający nie dysponuje schematami

Pytanie 133.

Jeśli Inwestor nie jest w posiadaniu schematów ideowych, proszę o przekazanie bilansu mocy dla pomieszczeń, które nie są objęte przetargiem. Ułatwi to dobór zabezpieczeń w nowo projektowanych rozdzielniach piętrowych.

Odpowiedź: Należy wycenić zgodnie z dokumentacją

Pytanie 134.

Proszę o informacje jakie wycenić trasy kablowe dla kabla YKY 5x50 do nowo projektowanych rozdzielnic obiektowych (rury n/t, koryta kablowe)

Odpowiedź: Należy wycenić trasy podtynkowe

Pytanie 135.

W związku z rozbieżnością pomiędzy przedmiarem a dokumentacją proszę o informacje ile szaf CB należy ująć w ofercie.

Odpowiedź: Należy wycenić zgodnie z dokumentacją z wyłączeniem przychodni

Pytanie 136.

Proszę o informacje czy odłączenie zasilania w trakcie podłączania rozdzielnic R1....R7 wymaga uzgodnień z Zakładem Energetycznym?

Odpowiedź: Nie wymaga

Pytanie 137.

Instalacje teletechniczne – proszę o informacje czy ująć je w ofercie? Jeśli tak czy oprócz LAN pozostałe instalacje należy wpiąć w istniejące systemy.

Odpowiedź: Nie wchodzi w zakres.

Pytanie 138.

Czy wyposażenie przychodni (lampa zabiegowa i inne) są w zakresie wyceny Oferenta.

Odpowiedź: Nie

Pytanie 139.

Proszę o podanie sposobu prowadzenia instalacji zasilającej oświetlenie na elewacji.

Odpowiedź: Należy wykonać zgodnie z załączoną dokumentacją.

Pytanie 140.

Proszę o informacje w jaki sposób należy uformować spadki na dachach płaskich pokrytych papą, w opisie technicznym nie ma o tym mowy natomiast w przedmiarze pojawia się pozycja dotycząca wełny mineralnej spadkowej.

Odpowiedź: Zgodnie z technologią wykonywania dachów płaskich.

Pytanie 141.

Prosimy o podanie kątów nachylenia dla dachów pokrytych dachówką ceramiczną.

Odpowiedź: Zgodnie z załączonym rysunkiem.

Pytanie 142.

Prosimy o oznaczenie na rysunkach dla których przekrojów pokazano przekroje architektoniczne.

Odpowiedź: Zgodnie z załączonym rysunkiem.

Pytanie 143.

Prosimy o przesłanie poprawnej tabelki z zestawieniem pomieszczeń z rysunku A/10, została powielona tabelka z rysunku A/09.

Odpowiedź: Pełne zestawienie pomieszczeń zostało zawarte w opisie do projektu.

Pytanie 144.

Prosimy o specyfikację „drzwi istniejących do renowacji” na podstawie których będzie można dokonać wyceny. Brak opisu, wymiaru i oznaczenia tych drzwi.

Odpowiedź: Sposób renowacji określa program konserwatorski oraz dokumentacja projektowa. Drzwi do renowacji zaznaczone zostały na rzutach i elewacjach.

Pytanie 145.

Z uwagi na duże braki w dokumentacji oraz brak dostępu do ,niezbędnych do przygotowania oferty, opracowań prosimy o przesunięcie terminy złożenia ofert.

Odpowiedź: Zamawiający nie wyraża zgody na przesunięcie terminu składania ofert.

Pytanie 146.

Prosimy o informację czy ścianki S6 i S4 wchodzi w zakres wyceny. Jeśli tak prosimy o zestawienie oraz specyfikację tych ścianek.

Odpowiedź: Należy uwzględnić w wycenie dwie ściany o specyfikacji jak S8.

Pytanie 147.

Prosimy o informację czy drzwi zewnętrzne DZ6 wchodzi w zakres wyceny.

Odpowiedź: Drzwi zewnętrzne DZ6 wchodzi w zakres wyceny.

Pytanie 148.

Prosimy o potwierdzenie, że drzwi D1 – 22 szt należy poddać renowacji.

Odpowiedź: Drzwi w obrębie istniejącej przychodni lekarskiej nie wchodzi w zakres wyceny.

Pytanie 149.

Prosimy o załączenie rysunku na podstawie którego należy dokonać odtworzenia drzwi D1 w ilości 11 szt.

Odpowiedź: Drzwi w obrębie istniejącej przychodni lekarskiej nie wchodzi w zakres wyceny.

Pytanie 150.

Prosimy o potwierdzenie, że belki żelbetowe w kształcie litery T pokazane na rysunkach A11, A11a, A11b wchodzi w zakres wyceny. Prosimy o załączenie rysunków wykonawczych tych elementów.

Odpowiedź: Poza wyceną.

Pytanie 151.

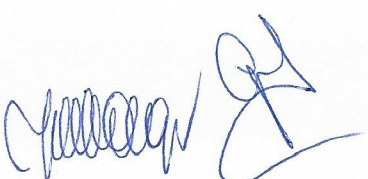
Czy płytę żelbetową stropową pokazaną na rysunkach A11 i A11a należy wykonać jako element nowoprojektowany czy jest to płyta istniejąca. Jeżeli element nowoprojektowany prosimy o załączenie rysunków wykonawczych.

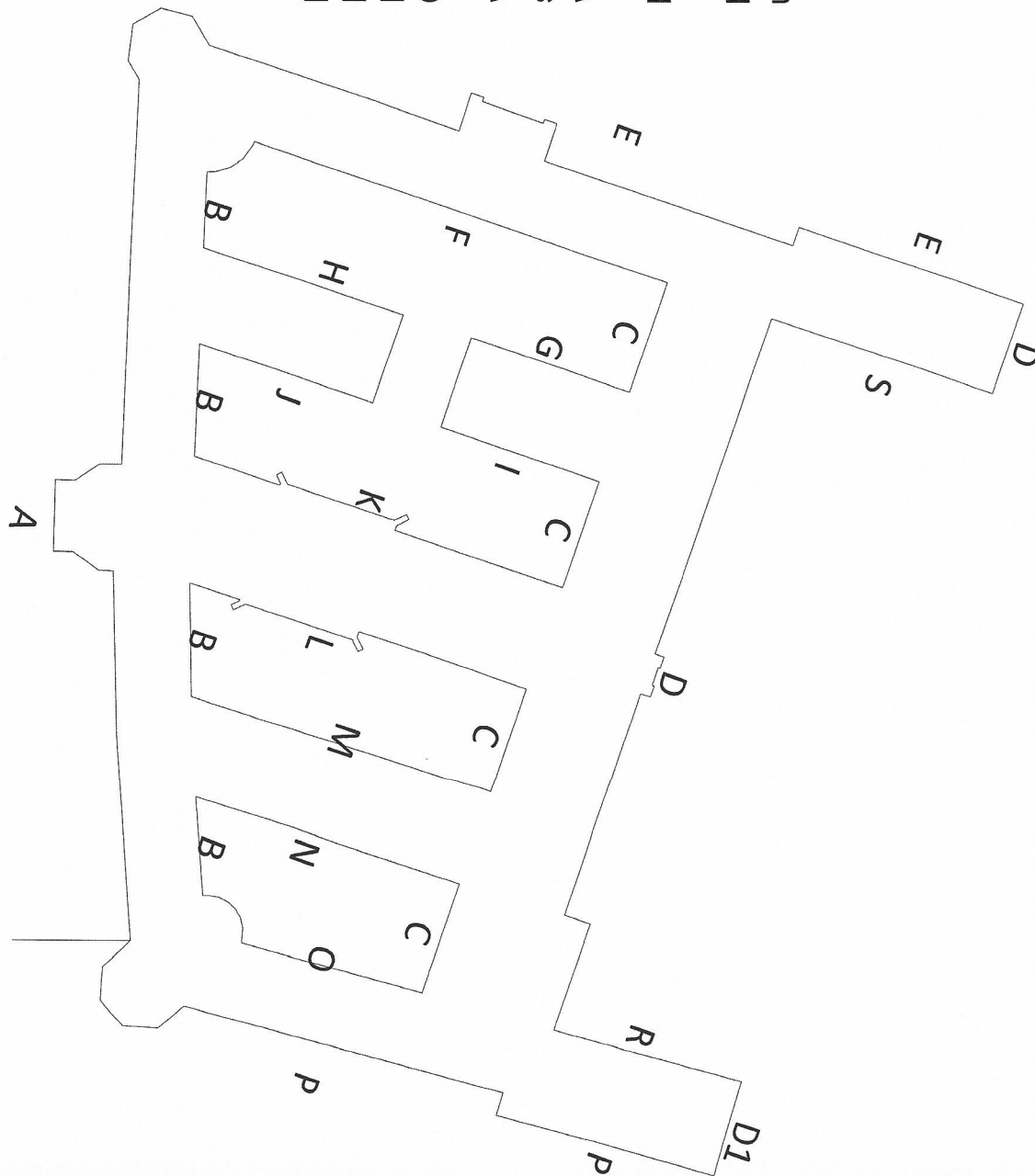
Odpowiedź: Poza wyceną.

Informujemy, że zgodnie z wymogiem art. 38 ust. 2 ustawy z dnia 29 stycznia 2004 roku Prawo Zamówień Publicznych (Dz. U. z 2015 r. poz. 2164 z późn. zm.), stanowisko Zamawiającego zostało rozesłane do wszystkich wykonawców, którym przekazano SIWZ.

Z-ca KANCLERZA
ds. technicznych

mgr inż. Marek Sobczak



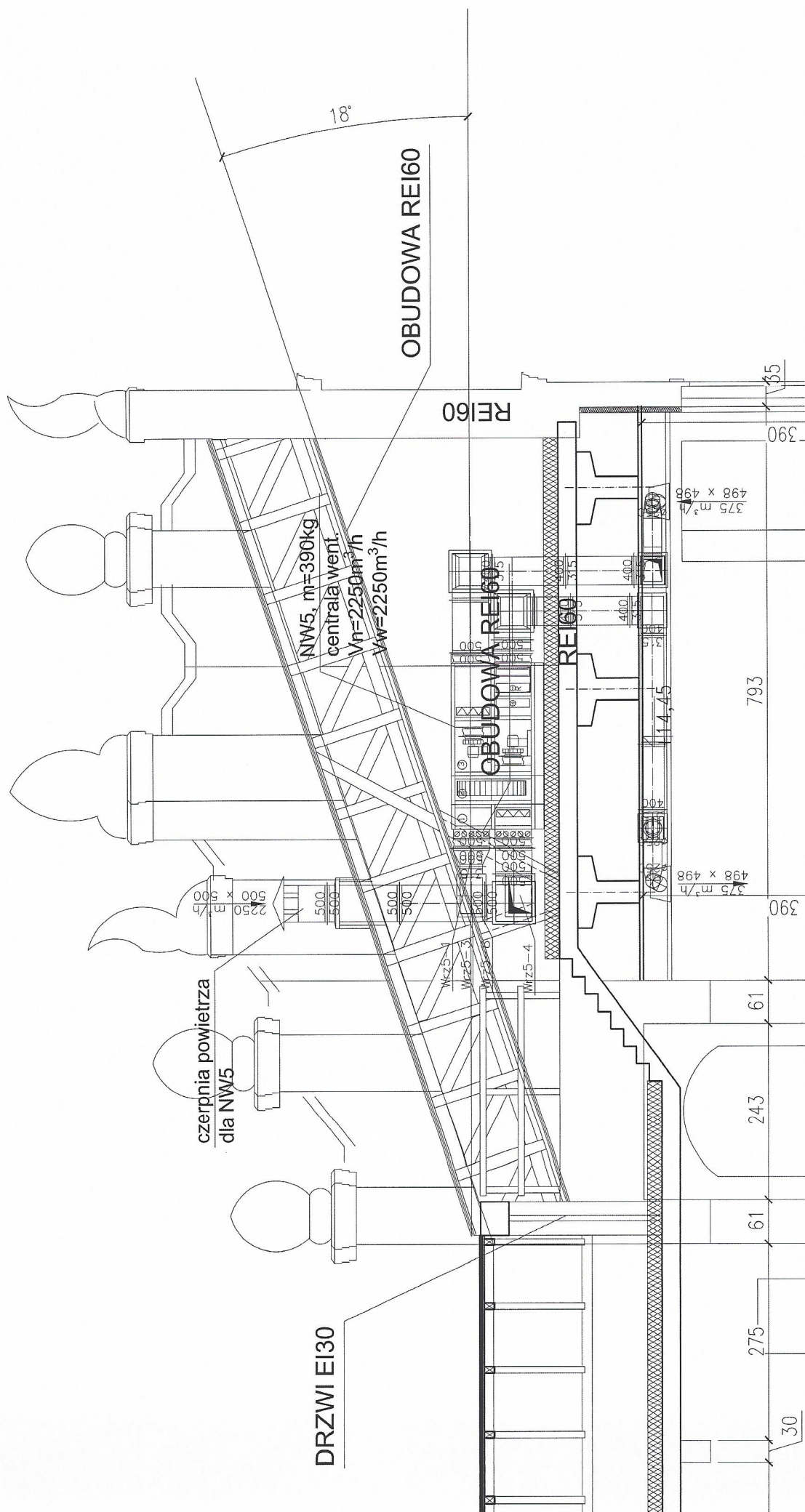


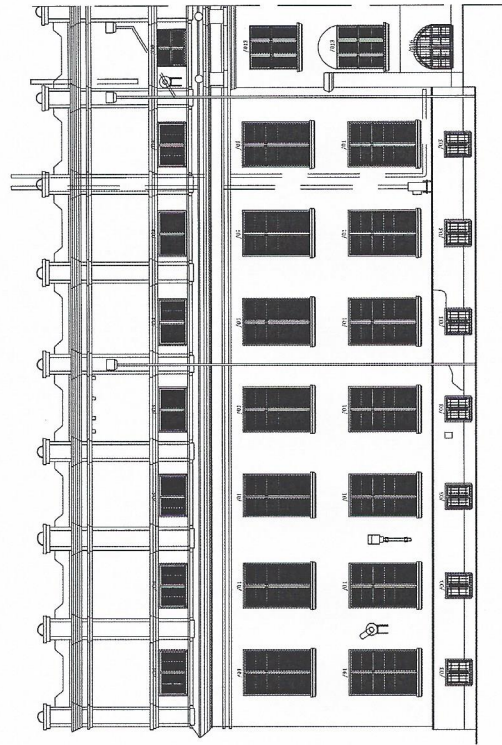
D, D1, B, F, S, I, J, L, N - STOPSOL
P - DŹWIĘKOSZCZELNE I STOPSOL
E, A - DŹWIĘKOSZCZELNE
C, G, H, K, M, O - STANDARDOWE

Wszystkie okna w przyziemiu oprócz
spełnienia zadanych parametrów należy
wykonać antywłamaniowe.

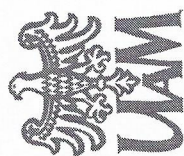
Kolor referencyjny powłoki stopsol - szary.

Próbki pakietów okiennych należy
uzgodnić z biurem MKZ.





ELEWACJA R



UNIWERSYTET IM. ADAMA MICKIEWICZA W POZNANIU
COLLEGIUM CHEMICUM
KONCEPCJA PROGRAMOWA

OZNACZENIA

RZUT PARTERU

SKALA 1:500
DATA 22-09-16

Luiza Walawender, Bartosz Nizielski

UNIWERSYTET IM. ADAMA MICKIEWICZA W POZNANIU
COLLEGIUM CHEMICUM
KONCEPCJA PROGRAMOWA

