



Gdynia dnia: 2026-05-19

Pismo: CRZP/66/2026/AZP/34

ul. Morska 81-87
bud. F pok. 226
81-225 Gdynia

www.umg.edu.pl

Zespół ds. Zamówień
Publicznych (AZP)

tel. 58 55 86 421
e-faks: 58 741 22 50

e-mail: zampubl@umg.edu.pl

WYJAŚNIENIA TREŚCI SWZ_26

Dotyczy: postępowania o udzielenie zamówienia publicznego, prowadzonego w trybie przetargu nieograniczonego na **"Budowa budynku zamieszkania zbiorowego - Akademik Uniwersytetu Morskiego w Gdyni z zagospodarowaniem terenu i infrastrukturą"** – znak sprawy **CRZP/66/2026/AZP**.

Zamawiający, **Uniwersytet Morski w Gdyni**, działając na podstawie art. 135 ust. 6 ustawy z dnia 11 września 2019 r. Prawo zamówień publicznych (t.j. Dz. U. z 2024 r. poz. 1320 z późn. zm.), udostępnia poniżej treść zapytań do Specyfikacji Warunków Zamówienia (zwanej dalej "SWZ") wraz z wyjaśnieniami:

Pytanie nr 31

Pytanie
Prosimy o udostępnienie projektu drogowego, na który powołuje się opis do projektu architektury Stanowisko (wyjaśnienie) Zamawiającego: projekt drogowy zostanie przekazany.
Prosimy o udostępnienie projektu zieleni lub podnie parametrów i rodzajów materiału roślinnego, który należy przyjąć do wyceny Stanowisko (wyjaśnienie) Zamawiającego: Nasadzenia są po stronie Zamawiającego. W zakresie Zamówienia jest jedynie przesadzenie drzew będących w kolizji z inwestycją w miejsca wskazane przez Zamawiającego.
Prosimy o przekazanie projektu dendrologicznego lub opisanie drzew do wycinki (wysokość, obwód, gatunek itp.) Stanowisko (wyjaśnienie) Zamawiającego: Nasadzenia są po stronie Zamawiającego. W zakresie Zamówienia jest jedynie przesadzenie drzew będących w kolizji z inwestycją w miejsca wskazane przez Zamawiającego.
Prosimy o informację, czy drzewa podlegające wycince są wolne od opłat administracyjnych i kto ponosi ich koszt, jeżeli będą naliczone Stanowisko (wyjaśnienie) Zamawiającego: Koszty związane z wycinką drzew są po stronie Zamawiającego.

Prosimy o uzupełnienie projektu konstrukcji o rysunki zewnętrznych murów oporowych wraz z zestawieniem zbrojenia, których brakuje w udostępnionej dokumentacji

Stanowisko (wyjaśnienie) Zamawiającego: zostaną przekazane.

Prosimy o uzupełnienie projektu konstrukcji o rysunki schodów zewnętrznych wraz z zestawieniem zbrojenia, których brakuje w udostępnionej dokumentacji

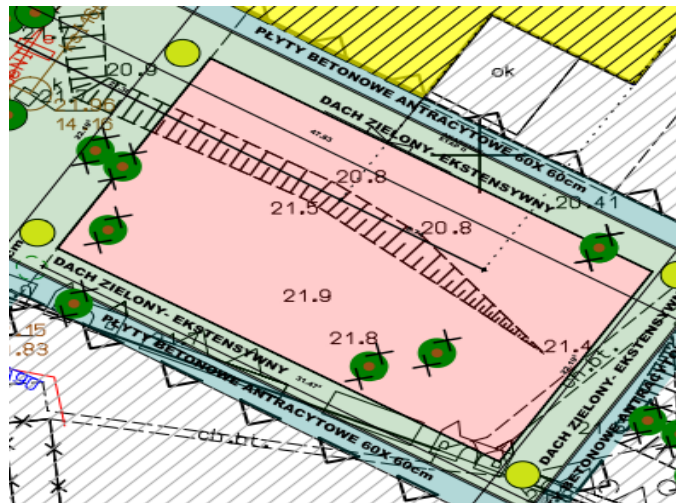
Stanowisko (wyjaśnienie) Zamawiającego: zostaną przekazane.

Prosimy o podanie warstw dachu zielonego ekstensywnego usytuowanego na stropie nad piwnicą

Odp. 31 zostaną przekazane

Stanowisko (wyjaśnienie) Zamawiającego: Wykonać warstwy zgodnie z projektem- dach zielony ekstensywny.

Prosimy o podanie warstw nawierzchni zaznaczonej kolorem jasnoczerwonym.



Stanowisko (wyjaśnienie) Zamawiającego: Do wyceny przyjąć dach zielony, ekstensywny, zgodnie z przekrojami proj. architektonicznego.

Prosimy o potwierdzenie, że ogrodzenie terenu nie wchodzi w zakres przetargu, jeżeli jednak należy je wykonać, prosimy o parametry techniczne ogrodzenia wraz z projektem ogrodzenia i ewentualnych bram

Stanowisko (wyjaśnienie) Zamawiającego: Naprawa istniejącego ogrodzenia jest poza zakresem zamówienia. W zakresie zamówienia jest tylko wykonanie bramy wjazdowej i przyległych z obu stron prześleł do bramy.

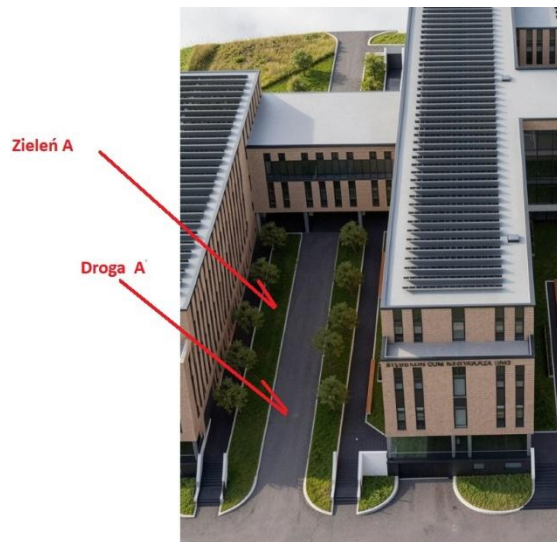
Prosimy o informację, czy zaprojektowane miejsca dla rowerów należy przyjąć do wyceny w zadaniu Akademik czy Informatyka.

Stanowisko (wyjaśnienie) Zamawiającego: Miejsca dla rowerów należy ująć w ofercie budowy Akademika.

Prosimy o określenie granicy w PZT, pomiędzy zadaniem Akademik a zadaniem Informatyka i określeniem co wchodzi zakres (zielen, drogi itp.) jednego a co w drugiego przetargu.

Stanowisko (wyjaśnienie) Zamawiającego: W ofercie należy ująć drogę A w całości oraz zielen pomiędzy drogą a budynkiem Akademika, zielen A w zakresie zamówienia CI. Dodatkowo, należy wycenić plac manewrowy przy wjeździe od strony ul. Kapitańskiej.

Prosimy o informację, czy należy ująć w ofercie wykonanie w całości drogę A i zielen A w wycenie PZT zadania Akademik



Stanowisko (wyjaśnienie) Zamawiającego: W ofercie należy ująć drogę A w całości oraz zielen pomiędzy drogą a budynkiem Akademika, zielen A w zakresie zamówienia CI.

Zgodnie z pkt 24.6 SWZ Zabezpieczenie wnoszone w formie innej niż w pieniądzu, powinno być dostarczone w oryginale Zamawiającemu. Czy zabezpieczenie wnoszone w formie innej niż w pieniądzu, może zostać złożone w formie elektronicznej?

Stanowisko (wyjaśnienie) Zamawiającego: Tak, może zostać złożone w formie elektronicznej.

Prosimy o przesłanie specyfikacji technicznej platformy - podnośnika do wózków zlokalizowanego na poziomie -1

**Stanowisko (wyjaśnienie) Zamawiającego:
Odp. 36
Udźwig: [500 kg]**



ul. Morska 81-87
bud. F pok. 226
81-225 Gdynia

www.umg.edu.pl

Zespół ds. Zamówień
Publicznych (AZP)

tel. 58 55 86 421
e-faks: 58 741 22 50

e-mail: zampubl@umg.edu.pl

Uniwersytet Morski w Gdyni

Wysokość podnoszenia: [4700 mm]

Dźwigniki są dostosowane do pracy zarówno w budynkach jak i na wolnym powietrzu. Ich funkcjonalność może być maksymalnie dopasowana do danego zadania za pomocą dodatkowych opcji, przykładowo barierek lub specjalistycznych sterowań z bramkami bezpieczeństwa.

Główne informacje produktowe:

Długości platformy od 1.250 do 5.000 mm w wersjach standardowych
Kategoria podnoszenia wg. PN EN1570-1:2011: 2, 3 lub wg. ustaleń
Wykonanie zgodne z normą PN EN1570-1:2011, EN292-1 -2, EN349, EN60204-1;

dźwignik jest oznakowany znakiem CE

Wysoka ilość cykli, ca. 10/h w trybie 2-zmianowym lub wg. ustaleń

Przejezdność dźwignika w stanie złożonym ręcznie prowadzonymi pojazdami

dyszlowymi oraz wózkami widłowymi klasy maks.: EN1191-1-1: FL1

Niskie resorowanie własne hydrauliki w zakresie 1,5% efektywnej wysokości podn.

Sztywna konstrukcja nożyc z profili zamkniętych lub blach pełnych

Wyposażenie seryjne:

Blokada przeciwwywrotna platformy

Platforma z blachy ryflowanej, 6 lub 8 mm

Obwodowo czuła listwa bezpieczeństwa ze wspomaganiami sprężynowym.

Solidne i bezpieczne podparcia serwisowe

Wyłącznik krańcowy górnej pozycji dźwignika

Siłowniki z przetestowanym zaworem pękniętego węża (zawór „RB”)

Zawór ciśnieniowy (przelewowy) w dolnej pozycji, chroniący przed przeciążeniem

Wolno serwisowe, markowe łożyska ślizgowe

Kompensacja ciśnienia dla stałej prędkości opuszczania, niezależnie od obciążenia

Mechaniczny blokada wysuwu siłownika hydraulicznego, jako dodatkowe zabezpieczenie

Konstrukcja stalowa piaskowana Sa2, powłoka proszkowa lub 2K-PUR min. 90 µm

Kolorystyka: Rama i układ nożycowy RAL 9007 (szary), platforma RAL5015 (niebieski)

Podzespół elektryczny i sterowanie:

Profesjonalne sterowania wg. standard PLC (performance level c) dla zasilania 3x400V, 50 Hz ze stabilizacją napięcia

Napięcie sterowania 24V DC / Klasa ochrony silnika: min. IP 54

Natynkowa skrzynka sterująca z wyłącznikiem głównym oraz elementami obsługi na panelu przednim jako standard

Prosimy o przesłanie rysunku przedstawiającego rzut, przekrój, elewację zabudowy podnośnika dla wózków, która będzie zlokalizowana na zewnątrz budynku głównego.

Stanowisko (wyjaśnienie) Zamawiającego: rysunki konstrukcyjne zostały przekazane w pliku „Załączniki do zmiany SWZ_6” platforma towarowa, między poziomem -1 a terenem.

ul. Morska 81-87
bud. F pok. 226
81-225 Gdynia

www.umg.edu.pl

Zespół ds. Zamówień
Publicznych (AZP)

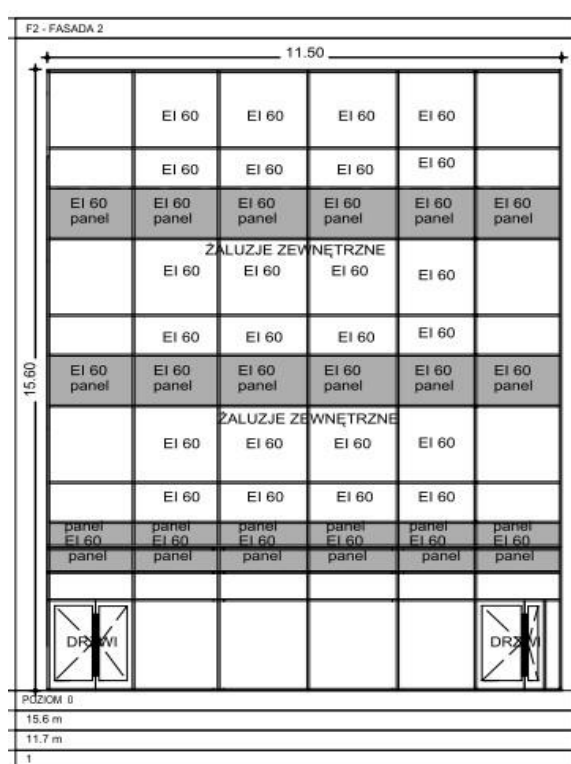
tel. 58 55 86 421
e-faks: 58 741 22 50

e-mail: zampubl@umg.edu.pl

Prosimy o przesłanie specyfikacji technicznej windy towarowej, w dokumentacji jest tylko opis wind osobowych

Stanowisko (wyjaśnienie) Zamawiającego: wg rys. 39A, który został przekazany w pliku „Załączniki do zmiany SWZ_4”.

Prosimy o potwierdzenie, że na fasadzie F2 nie wykonujemy żaluzji zewnętrznych, Jeżeli jednak mają być zastosowane, prosimy o wskazanie podziału żaluzji i sposobu ich zamontowania na tak dużej fasadzie



Stanowisko (wyjaśnienie) Zamawiającego: Żaluzje zewnętrzne wykonać na wszystkich oknach i fasadach szklanych wraz z wykonaniem instalacji zasilającej oraz sterowaniem. Na fasadzie F2 wykonać w polach szklanych między polami z panelami, mocowanie w profilu poziomym, ryglu, podział zgodny z podziałem fasady.

Prosimy o potwierdzenie, że na fasadzie F1 żaluzje zewnętrzne mają być tylko w częściach zaznaczonych poniżej na niebiesko, natomiast wysoka część fasady ma być wykonana bez żaluzji. Jeżeli jednak mają być zastosowane, prosimy o wskazanie podziału żaluzji i sposobu ich zamontowania na tak dużej fasadzie.

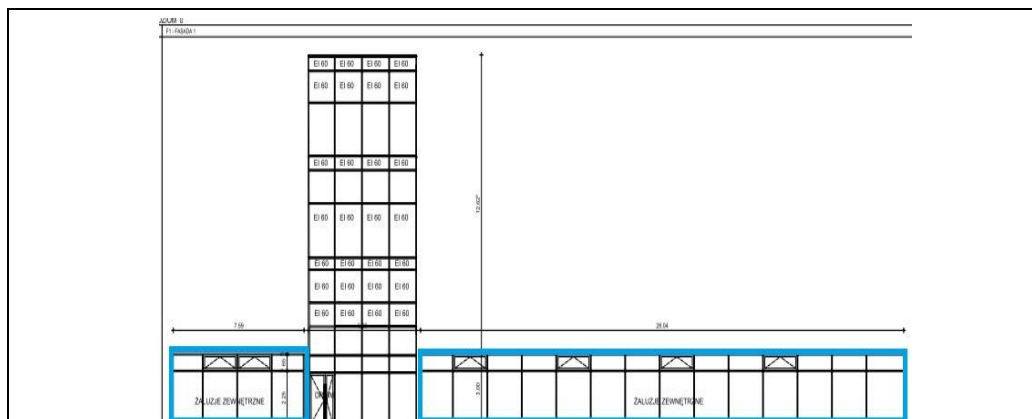
ul. Morska 81-87
bud. F pok. 226
81-225 Gdynia

www.umg.edu.pl

Zespół ds. Zamówień
Publicznych (AZP)

tel. 58 55 86 421
e-faks: 58 741 22 50

e-mail: zampubl@umg.edu.pl



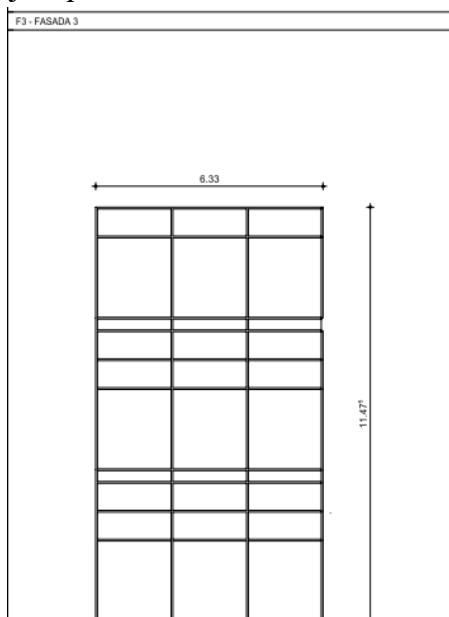
Stanowisko (wyjaśnienie) Zamawiającego: Żaluzje zewnętrzne wykonać na wszystkich oknach i fasadach szklanych wraz z wykonaniem instalacji zasilającej oraz sterowaniem.

Na fasadzie F1 wykonać we wszystkich polach szklanych, łącznie z klatką schodową mocowanie w profilu poziomym, ryglu, podział zgodny z podziałem fasady.

Prosimy o informację, czy na fasadzie F1a należy przewidzieć żaluzje zewnętrzne.

Stanowisko (wyjaśnienie) Zamawiającego: Nie, jest to pod zacięną arkadą.

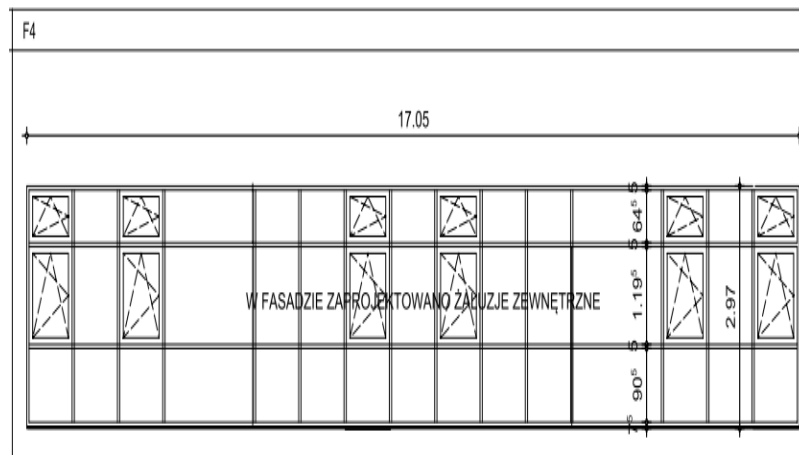
Prosimy o potwierdzenie, że na fasadzie F3 nie wykonujemy żaluzji zewnętrznych, Jeżeli jednak mają być zastosowane, prosimy o wskazanie podziału żaluzji i sposobu ich zamontowania na tak dużej fasadzie



Stanowisko (wyjaśnienie) Zamawiającego:

Żaluzje zewnętrzne wykonać na wszystkich oknach i fasadach szklanych wraz z wykonaniem instalacji zasilającej oraz sterowaniem. Na fasadzie F3 wykonać we wszystkich polach szklanych, łącznie z klatką schodową mocowanie w profilu poziomym, ryglu, podział zgodny z podziałem fasady.

Na fasadzie F4 i F4a mają być zastosowane żaluzje zewnętrzne, prosimy o wskazanie ich podziału na w/w fasadach.



Stanowisko (wyjaśnienie) Zamawiającego: Żaluzje zewnętrzne wykonać na wszystkich oknach i fasadach szklanych wraz z wykonaniem instalacji zasilającej oraz sterowaniem. Na fasadzie F4 i F4a wykonać we wszystkich polach szklanych, mocowanie w profilu poziomym, ryglu, podział zgodny z podziałem fasady.

W opisie do architektury jest informacja, że żaluzje zacinające mają być na elewacji wschodniej, południowej i zachodniej, natomiast na rzutach kondygnacji i rzutach elewacji żaluzje są zamontowane na wszystkich oknach łącznie z elewacją północną. Prosimy o jednoznaczną informację, w których oknach należy przewidzieć żaluzje

Stanowisko (wyjaśnienie) Zamawiającego: Żaluzje zewnętrzne wykonać na wszystkich oknach i fasadach szklanych wraz z wykonaniem instalacji zasilającej oraz sterowaniem, oprócz podcienia i pod przejazdem.

W opisie do architektury jest informacja, że elewacja ściany zewnętrznej S1 ma być wykonana z izolacji termicznej gr. 18 cm i jako wykończenie ma być zastosowana płytka elewacyjna, natomiast na rzutach widoczna jest ściana trójwarstwowa - izolacja termiczna 8 cm, pusta powietrzna i cegła gr. 12 cm. Prosimy o informację jak należy wykonać elewację, czy za pomocą płytek czy cegły? Jeżeli za pomocą cegły, to prosimy o potwierdzenie, że izolacja termiczna gr. 8 cm jest wystarczająca i prosimy o podanie rodzaju cegły elewacyjnej

ul. Morska 81-87
bud. F pok. 226
81-225 Gdynia

www.umg.edu.pl

Zespół ds. Zamówień
Publicznych (AZP)

tel. 58 55 86 421
e-faks: 58 741 22 50

e-mail: zampubl@umg.edu.pl

Stanowisko (wyjaśnienie) Zamawiającego: Wykonać zgodnie z opisem ściany zewnętrznej S1 z płytki elewacyjnej ręcznie formowanej, wg projektu wykonawczego.

Prosimy o udostępnienie detalu zamocowania żaluzji zewnętrznych, jeżeli elewacja miałaby być wykonana w wersji ściany trójwarstwowej z cegłą elewacyjną gr. 12 cm

Stanowisko (wyjaśnienie) Zamawiającego: Wykonać zgodnie z opisem ściany zewnętrznej S1 z płytki elewacyjnej ręcznie formowanej, nie jest to ściana trójwarstwowa, żaluzje mocować w przestrzeni izolacji termicznej.

Prosimy o informację czy okna mają być montowane na konsolach w grubości izolacji czy tradycyjnie w grubości elementu konstrukcyjnego (ściany)

Stanowisko (wyjaśnienie) Zamawiającego: Okna montować na konsolach, tzw. montaż ciepły.

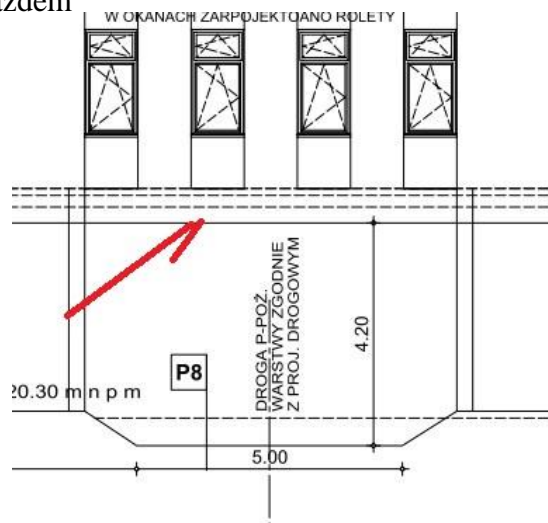
Prosimy o przesłanie projektu wykonawczego ławek zewnętrznych na który powołuje się opis techniczny architektury

Stanowisko (wyjaśnienie) Zamawiającego: rysunek (detal ławki_oddane_867.pdf) został przekazane w pliku „Załączniki do zmiany SWZ_6”.

Z uwagi na brak informacji w projekcie PZT, prosimy o wskazanie ile koszy na śmieci, które należy ująć w wycenie

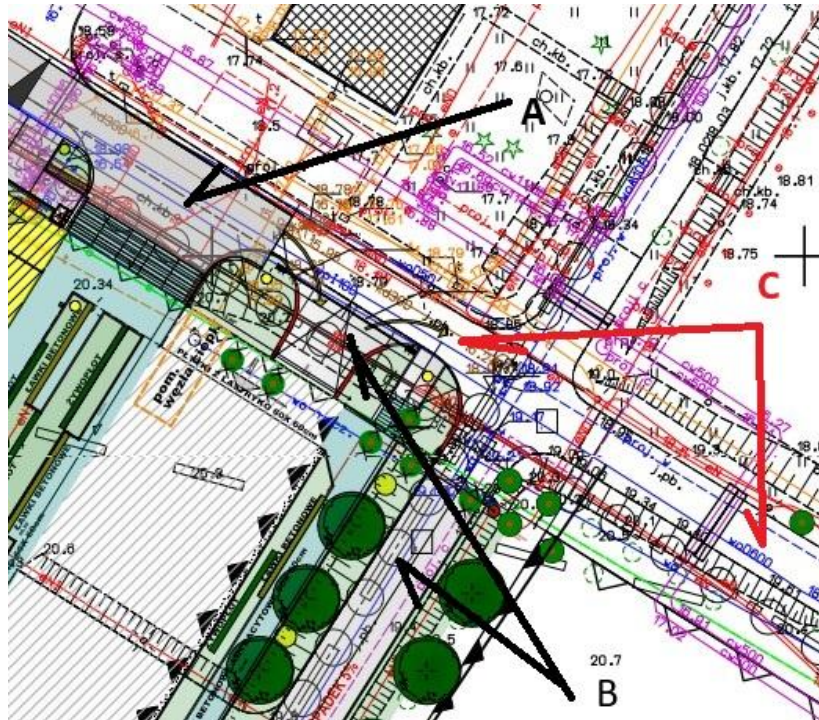
Stanowisko (wyjaśnienie) Zamawiającego: Należy przyjąć w wycenie 12 sztuk.

Prosimy o podanie warstw wykończeniowych stropu łącznika nad przejazdem



Stanowisko (wyjaśnienie) Zamawiającego: Strop wykonać, jak pod arkadą wejściową, strop P4, wykończenie płytami włóknocementowymi.

Dołączony do dokumentacji rysunek PZT pokazuje wykonaną już nawierzchnię drogi A wraz z wjazdem do hali i kończy się przy schodach terenowych (kolor szary), wjazd i droga pożarowa B przy Akademiku jest zaznaczona jako nowoprojektowana, prosimy natomiast o informację, czy nawierzchnia zaznaczona jako C jest do wyceny? Jeżeli tak prosimy o wskazanie zakresu wykonania w/w drogi i opisu warstw konstrukcyjnych.



Stanowisko (wyjaśnienie) Zamawiającego: Drogę zaznaczoną jako B oraz C tylko w obrębie skrzyżowania należy przyjąć do wyceny, wykonana nawierzchnia drogi A w przypadku ingerencji w jej nawierzchnię - do odtworzenia, zgodnie z warstwami dróg podanymi w opisie.

Prosimy o informację, co należy zrobić z elementami rozebranej zewnętrznej klatki schodowej, czy należy je przekazać Zamawiającemu czy pozostaje własnością Wykonawcy

Stanowisko (wyjaśnienie) Zamawiającego: Klatkę zewnętrzną należy zdemontować i przekazać Zamawiającemu.

Prosimy o potwierdzenie, że zewnętrzna klatka schodowa ewakuacyjna widoczna przy łączniku budynku Akademika jest poza zakresem wyceny.

Stanowisko (wyjaśnienie) Zamawiającego: Potwierdzamy.

Czy elementy podlegające rozbiórce takie jak, kontenery stalowe czy stalowe elementy do ćwiczeń, umiejscowione obok w/w kontenerów pozostają własnością Wykonawcy?

Stanowisko (wyjaśnienie) Zamawiającego: Tak, należy zdemontować, zutylizować i przekazać Zamawiającemu kartę BDO z utylizacji.



Uniwersytet Morski w Gdyni

ul. Morska 81-87
bud. F pok. 226
81-225 Gdynia

www.umg.edu.pl

Zespół ds. Zamówień
Publicznych (AZP)

tel. 58 55 86 421
e-faks: 58 741 22 50

e-mail: zampubl@umg.edu.pl

Kierownik Zamawiającego
lub osoba upoważniona