



Pismo: CRZP/200/2019/AEZ/11

Gdynia dnia: 2020-01-22

**ODPOWIEDŹ**  
**na zapytania w sprawie SIWZ\_2**  
**(aktualizacja 14.02)**

*Szanowni Państwo*  
*Uczestnicy postępowania*

Uprzejmie informujemy, iż w dniach 2020-01-20 do 2020-01-21 do Zamawiającego wpłynęły prośby o wyjaśnienie zapisów specyfikacji istotnych warunków zamówienia, w postępowaniu prowadzonym na podstawie przepisów ustawy z dnia 29 stycznia 2004 roku Prawo Zamówień Publicznych (t.j. Dz.U. z 2019 r. poz. 1843) w trybie **przetarg nieograniczony** na:

**„Budowa budynku laboratoryjno-biurowo-warsztatowo-magazynowego i obiektów towarzyszących w Gdańsku przy ul. Roberta de Plelo”**

Treść wspomnianej prośby jest następująca:

**Wykonawca 1**

1. Prosimy o podanie standardu wyposażenia łazienek („białego montażu”).

Odpowiedź: Średni standard.

Załączamy zał\_nr\_56\_ST-1.10.14.MONTAŻ ARMSANIT.pdf

2. Czy w zakres wyceny wchodzi dostawa i montaż płuczek do oczu i myjek wysokociśnieniowych?

Odpowiedź: Tak, w zakres wyceny wchodzi dostawa i montaż płuczek do oczu i myjek wysokociśnieniowych. Załączamy zał\_nr\_57\_ST-1.10.15.MONTAŻ URZ WODNYCH.pdf

3. W otrzymanej dokumentacji instalacji wod-kan na planie sytuacyjnym i rzutach parteru występują (dla tak samo zlokalizowanych) różne numery studni, ponadto studnie S3 i S4 występują w dwóch różnych miejscach przyłączy do budynków (ta sama numeracja dla różnych studni), prosimy o korektę.

Odpowiedź: W projekcie zgadza się nazewnictwo studzienek, w załączeniu:

zał\_nr\_58\_IMG-bud-PZT-PZT.pdf

zał\_nr\_59\_IMG-kanalizacja-profile-WK-7.pdf

zał\_nr\_60\_IMG-kanalizacja-profile-WK-8.pdf

zał\_nr\_61\_IMG-kanalizacja-profile-WK-9.pdf

zał\_nr\_62\_IMG-kanalizacja-profile-WK5.pdf

zał\_nr\_63\_IMG-kanalizacja-profile-WK6.pdf



zal nr 95 IMG-wod-kan-opis.pdf

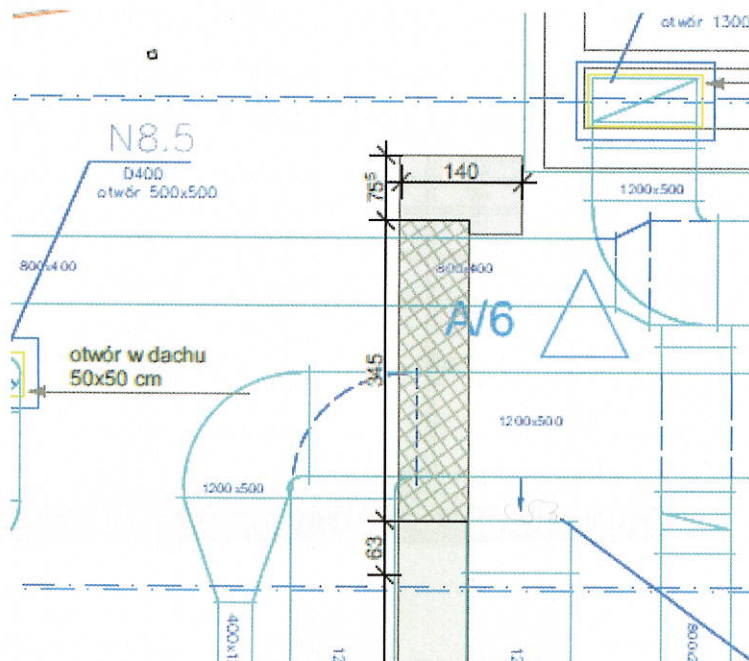
- zal nr 75 PAS 116 PW A Z E2 03.pdf

- Regionalny Program Operacyjny



Odpowiedź: Ścieżkę technologiczną należy wykonać z pasów papy termozgrzewalnej w kolorze innym niż papa na pokryciu dachu.

7. Na rzucie



dachu -

Etap1,Zestawienie ścian (PW\_A\_R\_E1\_03)wrysowano prawdopodobnie na ścieżce technologicznej kraty Wema. Prosimy o potwierdzenie, że zaznaczone kratkowanie (pokazano poniżej) oznacza że należy przyjąć w tym miejscu kraty Wema.  
Odpowiedź: Na ścieżce należy zastosować kraty pomostowe, Zamawiający nie narzuca producenta.

8. Prosimy o podanie parametrów blachy trapezowej na dachu. W projekcie konstrukcji nie ma podanych parametrów (grubość, jaki rodzaj blachy trapezowej, czym ma być powlekana).

Odpowiedź: Załączamy rysunek z określeniem rodzaju blachy trapezowej, która nie musi być powlekana. [Zal\\_nr\\_76\\_PAS-116-PW-K-ST-D-01.pdf](#)

9. Prosimy o podanie parametrów, specyfikacji dźwigów osobowych dla budynku E1 i E2.

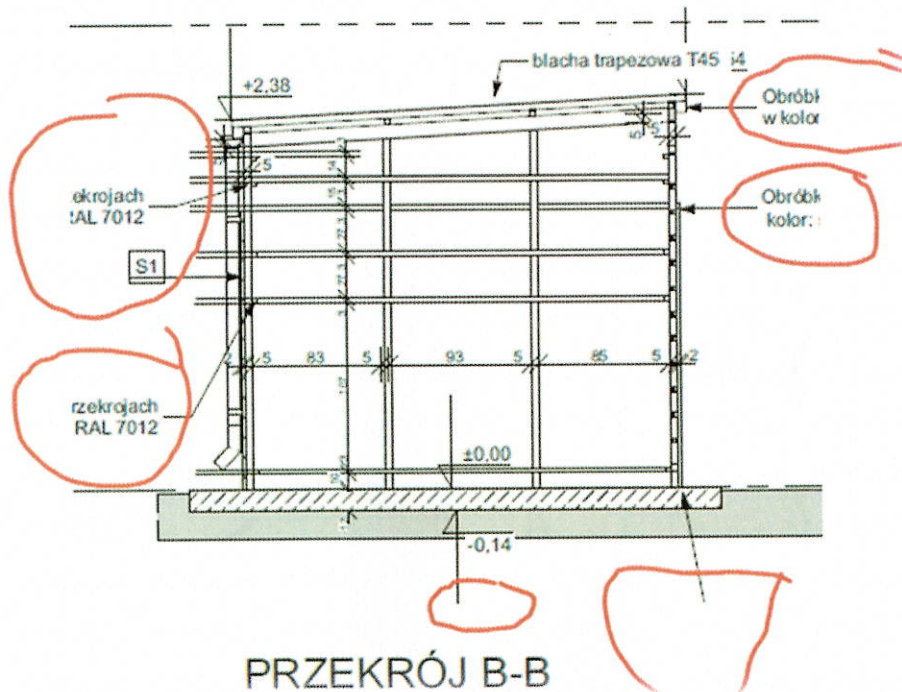
Odpowiedź Załączamy rysunki i specyfikację:

[zal\\_nr\\_77\\_PAS - 116 - PW - A - D- 12.pdf](#)

[zal\\_nr\\_78\\_PAS - 116 - PW - A - D- 13.pdf](#)

[zal\\_nr\\_79\\_ST-1.10.10.Montaż wind.pdf](#)

10. Prosimy o udostępnienie rysunków edytowalnych (dwg) albo rysunków pdf, które nie są



poucinane jak pokazano na rys poniżej:(rys PW\_PZT\_02 Wiata śmietnikowa)

Odpowiedź: Załączamy rysunek zal\_nr\_80\_PAS\_116\_PW\_PZT\_02.pdf

11. Prosimy o podanie przegród pionowych i poziomych dla stacji Trafo (rys.PA\_116\_PW\_PZT\_03). Na rysunku brakuje informacji jak należy wykonać elewację/dach/roboty wykończeniowe.

Odpowiedź: Stacja Trafo jest prefabrykowana, typowa, elementy żelbetowe prefabrykowane.

12. Na rzucie PAS\_116\_PW\_PZT\_06 długość bramy wjazdowej podano 8m natomiast z wymiarowania wynika, że ma długość ok.10m.(taka sytuacja dotyczy wszystkich bram wjazdowych na rzutach PZT). Prosimy o informację, którą długość należy przyjmować do







16. Na poszczególnych rzutach w toaletach widoczne są ścianki z laminatu HPL gr. 10mm wraz z wrysowanymi drzwiami o symbolu D4s. Proszę o wyjaśnienie czy mają być to drzwi systemowe dla kabin sanitarnych czy zgodne z zestawieniem o symbolu Ds4.

**Odpowiedź: Drzwi systemowe dla ścianki z laminatu HPL gr. 10 mm**

17. Czy w toaletach należy wycenić lustra nad umywalkami?

**Odpowiedź: Tak wycenić lustra na całej szerokości ściany nad umywalkami, wysokość lustra 80 cm, wysokość dołu lustra od podłogi 120 cm.**

18. Na rzutach poszczególnych kondygnacji dla etapu I oraz II w toaletach zostały wrysowane jedynie suszarki do rąk. Czy należy również wycenić pozostałe przybory (kosze, szczotki, pojemniki itp.)? Jeśli tak, to prosimy o specyfikację dla tych elementów.

**Odpowiedź: : Tak należy wycenić suszarki, pojemniki na mydło i pojemniki na papier toaletowy wg specyfikacji ST-10.16. Zał nr 82 ST-10.16 MONTAŻ WYP TOALET.pdf**

### Wykonawca 2

19. Wykonawca zwraca się prośbą o udostępnienie dokumentacji w formacie plików dwg, ułatwi to zweryfikowanie ilości robót budowlanych.

**Odpowiedź:**

**Pliki w formacie dwg zostaną udostępnione wybranemu wykonawcy najkorzystniejszej oferty po podpisaniu umowy.**

### Wykonawca 3

20. Czy zamawiający podpisał umowę o przyłączenie do sieci elektroenergetycznej, jeśli tak zwracamy się z prośbą o udostępnienie kopii umowy.

**Odpowiedź: Zamawiający podpisał stosowne umowy z Energa Operator z Energa Wytwarzanie. Kopie umów zostaną udostępnione wybranemu wykonawcy najkorzystniejszej oferty po podpisaniu umowy.**

21. Zwracamy się z prośbą o udzielenie informacji o możliwym miejscu przyłączenia przyłącza elektrycznego budowlanego na cele realizacji budowy.

**Odpowiedź: Przyłącze elektryczne do celów budowlanych należy do obowiązków wykonawcy.**

22. Prosimy o udostępnienie plików architektury w formacie dwg.

**Odpowiedź: Pliki w formacie dwg zostaną udostępnione wybranemu wykonawcy najkorzystniejszej oferty po podpisaniu umowy.**





23. Prosimy o informację jaką ilość kluczy w systemie Masterkey ma dostarczyć wykonawca.

Odpowiedź: **Dostarczenie ilości kluczy równiej dwukrotności ilości zamków.**

24. Prosimy o wskazanie parametrów depozytora kluczy do drzwi oraz informację ile kluczy ma obsługiwać.

Odpowiedź:

**Ilość kluczy do obsługi w depozytorze – 180**

**Depozytor w wersji otwieranej kodem PIN użytkownika**  
**Deponowanie 180 kluczy na bezpiecznych plombach, moduł blokowany w depozytorze.**  
**Dostawa, uruchomienie, szkolenie z obsługi depozytora**  
**Dostęp tylko dla autoryzowanych użytkowników**

- **7" ekran dotykowy**
- **Pełny audyt zdarzeń dla kluczy i użytkowników**
- **Bezpieczne przechowywanie i zarządzanie 180 kluczami**
- **Dostęp poprzez kod PIN, kartę zbliżeniową lub czytnik biometryczny**
- **Zasilanie awaryjne**
- **Bezpieczne przechowywanie danych, nawet w przypadku długiego braku zasilania**
- **Działanie niezależne od pozostałych struktur IT**
- **System 'Plug & Play'**
- **Port USB do importu/eksportu konfiguracji i raportów**
- **Różne rodzaje uprawnień do systemu**
- **Automatyczny backup danych na kartę SD**

25. Prosimy o podanie parametrów izolacji przeciwwodnej z mineralnych szlamów uszczelniających, np. określając napór wody, grubość izolacji.

Odpowiedź: **Zastosowano izolacje bitumiczne**

#### **1. Hydroizolacja na gruncie**

a. **Wariant 1: podłoga na gruncie, warstwa hydroizolacji - hydroizolacja syntetyczna łącząca się trwale z betonem płyty dennej tak że nie występuje zjawisko bocznej migracji wody po membranie. Uwaga: membranę układa się na chudy beton, pod płytą. Membrana charakteryzuje się wysoką wodoszczelnością (7 barów to około 70 metrów słupa wody). Całkowita grubość membrany to 1,7 mm w tym grubość membrany hydroizolacyjnej 1,2 mm)**

#### **2. Hydroizolacja ścian**

a. **Powłoka bitumiczna nanoszona ręcznie lub natryskiem, grubość powłoki 3 lub 4 mm (mierzone na sucho). Grubość należy dobrać ze względu na warunki wodne. Wodoszczelność takiej izolacji to dla 4 mm grubości 0,075 MPa (około 7 metrów słupa wody) jednak zgodnie z przepisami tego typu rozwiązanie może być stosowane gdy wysokość słupa wody nie przekracza 3 m.**





26. Prosimy o potwierdzenie, że brama B1 nie ma odporności ogniowej.

**Odpowiedź: Potwierdzamy, że brama B1 nie ma odporności ogniowej.**

27. Prosimy o zestawienie oraz wskazanie lokalizacji elementów małej architektury tj. stojak na rowery, kosz na odpadki, ławka itp.

**Odpowiedź: Przekazujemy rysunek: zal\_nr\_83\_PAS - 116 - PW - PZT - P - 12.pdf**

28. Prosimy o zestawienie oraz wskazanie lokalizacji drabin technicznych.

**Odpowiedź: Występują dwie drabiny techniczne. Lokalizacja drabin technicznych pod wylazami dachowymi w dachu – po jednym wylazie dla każdego etapu. Drabiny techniczne wg załączonej specyfikacji ST-1.10.2. Drabiny techniczne. Zal\_nr\_84\_ST-1.10.2.Drabiny techniczne.pdf**

29. Prosimy o informację czy krawężniki kamienne są przedmiotem opracowania, a jeżeli tak to prosimy o udostępnienie brakującej specyfikacji technicznej.

**Odpowiedź: W ramach projektu należy wykonać wyłącznie krawężniki betonowe, zgodnie z opisem punkt 4.1 projektu.**

30. Prosimy o potwierdzenie, że ścianki z płyt g.-k. mają być wykonane z płyt gr. 12,5mm.

**Odpowiedź: Ściany GK wykonane z 2x płyt 12,5 mm w zależności od umiejscowienia odpowiednio: - dla ścian ppoż – płyty GKF, dla ścian mokrych -GKI, dla ścian mokrych ppoż GKFI**

31. Prosimy o potwierdzenie, że w związku z pracami prowadzonymi przy budowie nabrzeża, rzędne terenu pod inwestycję budowy laboratorium zostaną doprowadzone do takich jak ujęto w projekcie.

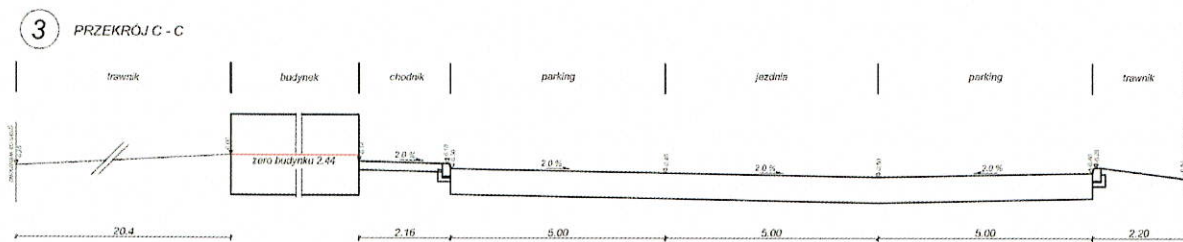
**Odpowiedź: Planujemy doprowadzić rzędne do tych które ujęto w projekcie.**

32. W opisie technicznym – drogi projektu wykonawczego znajdują się poniższe informacje:

Nawierzchnię miejsc parkingowych przewiduje się odgraniczać krawężnikami betonowymi typu opornik 15x30x100 cm zlicowanym z poziomem nawierzchni jezdni mianowanej i parkingowej. Krawężnik ułożony na ławie betonowej z bez oporem, zgodnie z rys. „przekroje konstrukcyjne”

Na rysunku: PAS – 116 – P W – 0,3\_A (PRZEKROJE CHARAKTERYSTYCZNE) nie znajdujemy naniesionych informacji z opisu.





W związku z rozbieżnościami pomiędzy opisem technicznym a rysunkami, prosimy o określenie, czy Wykonawca zobowiązany jest do wykonania krawężników pomiędzy placem manewrowym a miejscami parkingowymi?

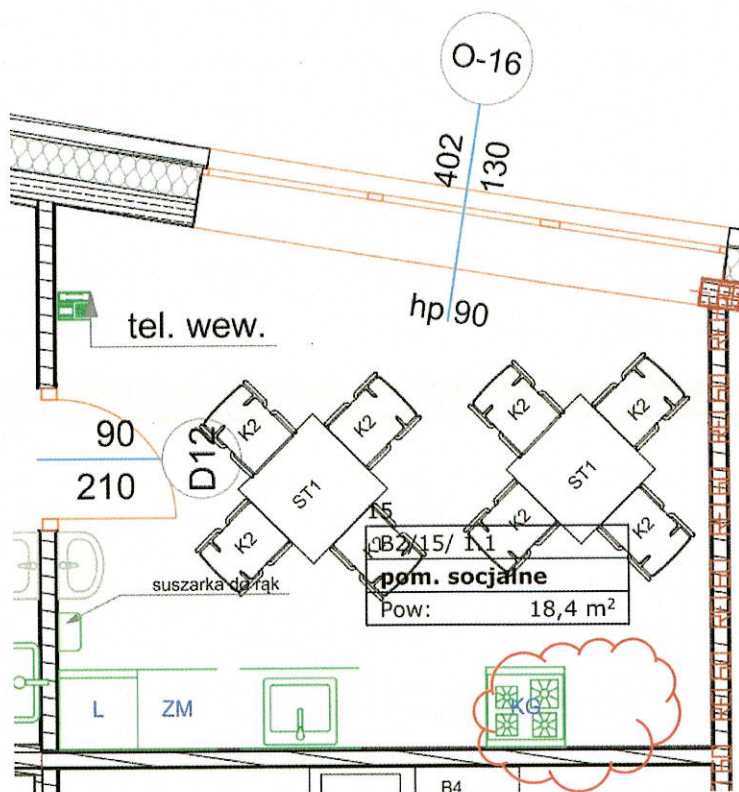
**Odpowiedź: Nie należy lokalizować krawężnika pomiędzy miejscami parkingowymi i jezdnią.**

33. Inwestor w przedmiocie zamówienia określa, że wyposażenie biurowe i laboratoryjne nie jest przedmiotem przetargu. W związku z niesprecyzowanym terminem „wyposażenie biurowe i laboratoryjne” prosimy o udostępnienie zestawienia ilościowego oraz specyfikacji wyposażenia będącego przedmiotem zamówienia.

**Odpowiedź: Wyposażenie biurowe i laboratoryjne nie jest przedmiotem niniejszego przetargu.**

34. Prosimy o wyjaśnienie rozbieżności pomiędzy specyfikacją techniczną dot. wyposażenia pomieszczeń sanitarnych a rysunkami. W specyfikacji technicznej Zamawiający opisuje płytę indukcyjną natomiast na rzutach narysowane są kuchenki oznaczone „KG” - kuchenka gazowa.

Przykład:



PAS\_116\_PW\_AW\_A\_E2\_01 (Rzuty aranżacji parteru – ETAP 2)

Odpowiedź: Są to kuchenki elektryczne z płytą indukcyjną.

35. Prosimy o wskazanie lokalizacji wykuszy (obudowy okna) z rysunku PAS – 116 – PW – A – D – 10 (Detal obudowy okna).

Odpowiedź: Okna O-8, O-15, O-41.

36. Zwracamy się z prośbą o przesyłanie odpowiedzi w wersji edytowalnej (nie skanów).

Odpowiedź: odpowiedzi zostaną opublikowane w dwóch formatach pdf i doc.

#### Wykonawca 4

37. Prosimy o określenie jaką warstwę należy wycenić jako warstwę wykończeniową posadzki w hali rozładunkowej. Zgodnie z przekrojem A-A - Etap 1 warstwa PG-03 - Posadzka przemysłowa, polimerowa, nanoszona mechanicznie na zagruntowane podłoże 0,5cm czy zgodnie z rzutem posadzki parteru - Etap 1 warstwę P.2 wylewka betonowa ?



**Odpowiedź: Posadzka przemysłowa, polimerowa**

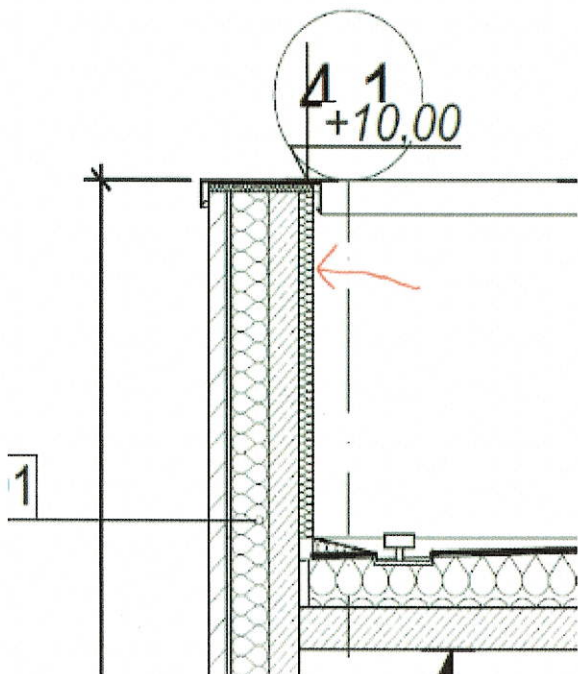
38. Czy wycena powinna zawierać wyposażenie pomieszczeń socjalnych tj. B1/15/1.14, B1/15/1.13, B1/15/2.7, B1/15/2.8 (pomieszczenie matki z dzieckiem), B2/15/1.1, B2/15/2.8, B2/15/2.13, B2/03/2.8. Na rzutach widoczny jest wrysowany sprzęt AGD, meble, drobne wyposażenie sanitarne? Jeżeli tak, to prosimy o specyfikację wyposażenie, które należy wycenić wraz z ilością.

**Odpowiedź: Sprzęt AGD, meble, drobne wyposażenie sanitarne nie jest przedmiotem przetargu.**

39. Czy wycena powinna zawierać żaluzję w sali konferencyjnej (pomieszczenie B2/03/1.1)? Jeżeli tak, to prosimy o specyfikację.

**Odpowiedź W Sali konferencyjnej oraz w całym budynku należy zastosować rolety. Zamieszczamy specyfikację ST-1.10.13. Rolety zewnętrzne. Zał nr 85 ST-1.10.13.Rolety wewnętrzne.pdf**

40. Prosimy o informację czy ścianę attyki na pełną wysokość ok.2,16m należy wykończyć papą czy tylko do pewnej wysokości papą a powyżej jako BSO?



**Odpowiedź: Attykę należy wykończyć papą na wys. 0,5 m, wyżej BSO i papę zastosować również na zwieńczeniu attyki.**



Wprowadzone tym pismem odpowiedzi są wiążące dla Wykonawców i należy je traktować, jako wyjaśnienie SIWZ zgodnie z art. 38 Prawo Zamówień Publicznych (t.j. Dz.U. z 2019 r. poz. 1843). Stanowisko Zamawiającego zostało rozesłane do wszystkich wykonawców, którym przekazano SIWZ oraz zostało zamieszczone na stronie internetowej:  
<http://przetargi.propublico.pl/ZamawiajacySzczegoly.aspx?id=359>

Zespół d/s Zamówień Publicznych  
Główny Specjalista

Anita Brunowicz





Pismo: CRZP/200/2019/AEZ/14

Gdynia dnia: 2020-01-23

**ODPOWIEDŹ**  
**na zapytania w sprawie SIWZ\_4**  
**(aktualizacja 14.02)**

*Szanowni Państwo*  
*Uczestnicy postępowania*

Uprzejmie informujemy, iż w dniu 2020-01-22 do Zamawiającego wpłynęły prośby o wyjaśnienie zapisu specyfikacji istotnych warunków zamówienia, w postępowaniu prowadzonym na podstawie przepisów ustawy z dnia 29 stycznia 2004 roku Prawo Zamówień Publicznych (t.j. Dz.U. z 2019 r. poz. 1843) w trybie **przetarg nieograniczony** na:

**„Budowa budynku laboratoryjno-biurowo-warsztatowo-magazynowego i obiektów towarzyszących w Gdańsku przy ul. Roberta de Plelo”**

**Treść wspomnianej prośby jest następująca:**

**Wykonawca 1:**

1. W dokumentacji projektowej jest wrysowana suwnica, czy Wykonawca powinien ująć ją w swoim zakresie, jeśli tak prosimy o podstawowe parametry techniczne.

**Odpowiedź Tak, przesyłamy rysunek montażowy pt. suwnica. zal\_nr\_86\_suwnica.pdf**

2. Czy w zakresie Wykonawcy są elementy wyposażenia w pomieszczeniach socjalnych jak np. zlewy kuchenne, szafki, stoły, krzesła. Prosimy o specyfikację.

**Odpowiedź: W wycenie należy uwzględnić tylko zlew i szafkę, suszarkę do rąk, umywalkę. Zamieszczamy skorygowaną specyfikację ST-1.10.11. Wyposażenie pomieszczeń socjalnych. Zal\_nr\_87\_ST-1.10.11.Wyp pom socjal.pdf**

3. Czy w zakresie Wykonawcy są elementy wyposażenia typu meble, szafy, krzesła, stoły, kanapy zgodnie z rysunkami aranżacji wnętrz. Prosimy o specyfikację.

**Odpowiedź: Wyposażenie w meble tylko pomieszczeń socjalnych - zlew i szafka, suszarka do rąk, umywalka. Zamieszczamy skorygowaną specyfikację ST-1.10.11. Wyposażenie pomieszczeń socjalnych Zal\_nr\_87\_ST-1.10.11.Wyp pom socjal.pdf**





4. Czy w zakresie Wykonawcy jest wyposażenie łazienek, typu suszarki do rąk, podajniki, lustra, kosze na śmieci. Prosimy o specyfikację.

**Odpowiedź:** Wyposażenie tylko w suszarki do rąk, podajniki na mydło, uchwyty na papier toaletowy wg specyfikacji ST-10.16 Montaż wyposażenia w poprzednich odpowiedziach), wycenić lustra na całej szerokości ściany nad umywalkami wysokość lustra 80 cm, wysokość dołu lustra od podłogi 120 cm.

5. W dokumentacji projektowej jest wrysowana wiertarko-frezarka, czy tego typu urządzenia są w zakresie Wykonawcy. Prosimy o specyfikację.

**Odpowiedź** Nie uwzględniać w przetargu, do tego typu urządzenia zaprojektowane są odpowiednie przyłącza elektryczne, podłogi.

Wykonawca 2:

6. Dot. §2.pkt 2. Wzoru Umowy- Wykonawca wskazuje, że nie możemy oświadczyć, iż nie wnosi uwag do dokumentacji. Za dokumentację projektową w tym Dokumentację Techniczną opowiada Projektant i Inwestor. Tym samym Wykonawca wskazując, że jako, że nie jest w stanie zapoznać się ze wszystkimi instalacjami, zwłaszcza tymi, które znajdują się pod ziemią oraz które nie są zinwentaryzowane w Dokumentacji Technicznej, wnioskuje o zmianę przywołanego przepisu w następujący sposób:

„(...)Wykonawca oświadcza, że **wyłącznie** w zakresie określonym w Dokumentacji Technicznej i w SIWZ zapoznał się z Terenem Budowy, z jego otoczeniem oraz ze stanem wszystkich instalacji znajdujących się na Terenie Budowy **i wykazanych w Dokumentacji Technicznej** oraz w pasie przyległym do Terenu Budowy oraz w jego sąsiedztwie, w szczególności takich jak: odwodnienie, linie i słupy telefoniczne i elektryczne, światłowody, wodociągi, ciepłociągi, gazociągi, kolektory sanitarne i deszczowe oraz z sąsiadującymi budynkami i budowlami, jak również towarzyszącymi warunkami komunikacyjnymi i nie wnosi do powyższego żadnych uwag. Tym samym, dla uniknięcia wszelkich wątpliwości Wykonawca oświadcza, że jego odpowiedzialność na tle oświadczenia, o którym mowa w zdaniu poprzedzającym jest ograniczona tylko do kwestii jednoznacznie wynikających z dokumentacji projektowej, w tym Dokumentacji Technicznej i SIWZ. (...)”

**Odpowiedź:** Zamawiający nie wyraża zgody na proponowane zmiany w zał. nr 7, tj. Umowy.

7. Dot. §3 ust. 5 Wzoru Umowy – prosimy o potwierdzenie, iż w przypadku powstania przestojów związanych z prowadzeniem innych Robót na terenie Placu Budowy, Zamawiający poniesie koszty ogólne Wykonawcy za okres, w którym Wykonawca nie mógł realizować prac.

**Odpowiedź:** W tym zakresie zapisy w zał. nr 7, tj. Umowy, bez zmian.

8. Dot. §4 ust. 1 pkt. 12) Wzoru Umowy – Prosimy o potwierdzenie, iż Zamawiający przyjmie od Wykonawcy potwierdzenia dokonania przelewu należności wymagalnych na konto Podwykonawcy wskazane na wystawionej przez niego Fakturze.

**Odpowiedź:** W tym zakresie zapisy w zał. nr 7, tj. Umowy, bez zmian.





9. Dot. §5 ust.2, Wzoru Umowy- Prosimy o wprowadzenie zapisu zobowiązującego Inwestora do przekazania Placu Budowy w terminie 10 dni kalendarzowych od dnia podpisania Umowy. Wykonawca w ofercie określa termin wykonania zamówienia od dnia podpisania umowy, a nie przekazania Placu Budowy, dlatego określenie tego terminu jest niezbędne do przygotowania rzetelnej oferty.

**Odpowiedź:** Odpowiednio zmieniono zapis w § 5 ust. 1 pkt. 2, zał. nr 7, tj. Umowy.

10. Dot. §5 ust.2, Wzoru Umowy , oraz SIWZ, pkt.15 W przypadku negatywnej odpowiedzi na powyższe pytanie, prosimy o zmianę kryterium „termin wykonania zamówienia”, aby liczony był od dnia przekazania Placu Budowy do dnia zakończenia robót.

**Odpowiedź:** W tym zakresie zapisy w zał. nr 7, tj. Umowy, bez zmian.

11. Dot. §7 ust. 2 Wzoru Umowy - Z uwagi na fakt, iż oczywistym jest, iż w okresie przestoju (który może trwać nawet dwa miesiące jednorazowo) Wykonawca nie realizując prac nie będzie w stanie też realizować przychodów, wobec braku podstaw do wystawiania faktur zgodnie z umową. Tym samym oczywistym jest, że po jego stronie będą powstawać koszty związane z budową (koszty pracownicze, koszty sprzętu, ewentualne koszty kierowane do niego przez podwykonawców, koszty zapewnienia ochrony, itp.). W związku z tym, że przywołany przepis umowy stanowi o wstrzymaniu robót przez Inwestora (a zatem z przyczyn leżących po jego stronie), zgodnie z przepisami k.c. 471 k.c. Inwestor powinien ponosić odpowiedzialność wobec Wykonawcy za wywołane swoim działaniem koszty, których Wykonawca nie może i powinien kalkulować w swojej ofercie. W związku z tym proponujemy zmianę ww. przepisu na następujące brzmienie: „Inwestor lub Inżynier Kontraktu może polecić wstrzymanie Robót lub ich dowolnej części na okres, jaki uzna za konieczny, a także polecić zabezpieczenie Robót na czas wstrzymania, w sposób, który uzna za właściwy. W czasie takiego zawieszenia Wykonawca będzie chronił, składował i zabezpieczał Teren Budowy, materiały i urządzenia przed zużyciem, utratą lub uszkodzeniem. Ewentualne uzasadnione koszty Wykonawcy bezpośrednio związane z wstrzymaniem Robót będą obciążać Inwestora. Wstrzymanie Robót nie będzie przekraczało jednorazowo więcej niż 60 dni oraz nie więcej niż 120 dni w ciągu roku kalendarzowego. O konieczności podjęcia Robót Wykonawca zostanie powiadomiony z czternastodniowym wyprzedzeniem. Takie wstrzymanie Robót, poza kosztami bezpośrednio związanymi z wstrzymaniem Robót uzgodnionymi w odrębnym porozumieniu, nie stanowi podstawy dla Wykonawcy do wysuwania wobec Inwestora żadnych roszczeń, w szczególności roszczeń o zwiększenie wynagrodzenia wobec pozostawania w gotowości do realizacji Robót lub roszczenia o zwrot utraconych korzyści.”

**Odpowiedź:** Zamawiający nie wyraża zgody na proponowane zmiany w zał. nr 7, tj. Umowy.

12. Dot. §8 ust.2 pkt 2) oraz pkt 4) Wzoru Umowy – Prosimy o skrócenie terminu na wniesienie zastrzeżeń do projektu Umowy o podwykonawstwo do 5 dni od daty przedłożenia projektu do akceptacji.

**Odpowiedź:** Zamawiający nie wyraża zgody na proponowane zmiany w zał. nr 7, tj. Umowy.

13. Dot. §8 ust.2 pkt. 12) Wzoru Umowy – Prosimy o wykreślenie zapisu w całości. Kara ta jest nierelatywnie wysoka w stosunku do zawinienia Wykonawcy.

**Odpowiedź:** Zamawiający nie wyraża zgody na proponowane zmiany w zał. nr 7, tj. Umowy.



14. Dot. §9 ust.3 oraz ust. 4 Wzoru Umowy – Prosimy o skrócenie terminu na wniesienie zastrzeżeń do Harmonogramu rzeczowo-finansowego do 5 dni od daty przedłożenia harmonogramu do akceptacji.

**Odpowiedź:** Zamawiający nie wyraża zgody na proponowane zmiany w zał. nr 7, tj. Umowy.

15. Dot. §11 ust.9 Wzoru Umowy- Prosimy o dopisek „lub w innym terminie technologicznie możliwym”.

**Odpowiedź:** Odpowiednio zmieniono zapis w § 11 ust. 9 , zał. nr 7, tj. Umowy.

16. Dot. §12 ust.10 Wzoru Umowy – prosimy o skrócenie terminu na rozpatrzenie wniosku przez Zamawiającego do 14 dni od daty wpływu.

**Odpowiedź:** Zamawiający nie wyraża zgody na proponowane zmiany w zał. nr 7, tj. Umowy.

17. Dot. §13 ust.2. Wzoru Umowy- Prosimy o wykreślenie terminu „bezusterkowego”. Zamawiający po dokonaniu odbioru końcowego posiada zabezpieczenie należytego wykonania umowy, dodatkowe zabezpieczenie w wysokości 10% wynagrodzenia brutto Wykonawcy, jest zbyt dotkliwą i nierelatywnie wysoką karą w stosunku do zawinienia Wykonawcy. ”. Zgodnie z orzecznictwem sądowym „Strony umowy o roboty budowlane nie mogą uzależnić wypłaty wynagrodzenia należnego wykonawcy od braku jakichkolwiek usterek” (wyrok z dn. 22 czerwca 2007, V CSK 99/07). Mając na uwadze wyroki w tym zakresie stanowiące, iż odmowa dokonania zapłaty z uwagi na wady nieuniemożliwiające użytkowanie jest sprzeczne z zapisami Art. 647 Kodeksu cywilnego, który to jasno wskazuje, iż w momencie podpisania umowy „inwestor zobowiązuje się do dokonania wymaganych przez właściwe przepisy czynności związanych z przygotowaniem robót, w szczególności do przekazania terenu budowy i dostarczenia projektu, oraz do odebrania obiektu i zapłaty umówionego wynagrodzenia.” Mając na uwadze powyższe prosimy jak na wstępie.

**Odpowiedź:** Odpowiednio zmieniono zapis w § 13 ust. 2 , zał. nr 7, tj. Umowy

18. Dot. §13 ust. 4 pkt.2, Wzoru Umowy - Prosimy o potwierdzenie, iż Zamawiający przyjmie od Wykonawcy potwierdzenia dokonania przelewu należności wymagalnych na konto Podwykonawcy wskazane na wystawionej przez niego Fakturze.

**Odpowiedź:** Zamawiający nie wyraża zgody na proponowane zmiany w zał. nr 7, tj. Umowy.

19. Dot. §13 ust. 6 pkt. 2. Wzoru Umowy – Prosimy o wykreślenie terminu „ostateczny”.

**Odpowiedź:** Odpowiednio zmieniono zapis w § 13 ust. 6 pkt 2, zał. nr 7, tj. Umowy

20. Dot. §14 ust. 9 Wzoru Umowy- Wnosimy o zmianę przywołanego przepisu Umowy w ten sposób by wymienione w nim przesłanki musiały zaistnieć kumulatywnie. Stosownie do zaproponowanego w projekcie brzmienia Zamawiający ma dwie odrębne przesłanki odstąpienia od umowy, tj. w razie „wielokrotnego dokonywania zapłaty” lub „konieczności zapłaty kwoty przekraczającej 5% wynagrodzenia wykonawcy”. Zastosowana alternatywa łączna „lub” oznacza, bowiem, że w razie dwukrotnego dokonania zapłaty przez Zamawiającego na rzecz podwykonawcy należnego mu wynagrodzenia, Zamawiający będzie miał prawo skorzystania z prawa do odstąpienia, nawet gdyby to były niewielkie, drobne kwoty. Zwracamy się w związku z tym o zmianę przywołanego przepisu albo poprzez zastąpienie niedookreślonego sformułowania „wielokrotnego” sformułowaniem „czterokrotnego”, albo zastąpieniem słowa „lub” na „i”.





**Odpowiedź:** Zamawiający nie wyraża zgody na proponowane zmiany w zał. nr 7, tj. Umowy.

21. Dot. §15 ust. 3 Wzoru Umowy – Prosimy o zmianę zapisu poprzez dodanie terminu „z tytułu rękojmi **i gwarancji**”.

**Odpowiedź:** Zamawiający nie wyraża zgody na proponowane zmiany w zał. nr 7, tj. Umowy.

22. Dot. §15 ust.8, Wzoru Umowy – Prosimy o rozdzielenie gwarancji na roboty budowlane, objęte kryterium oceny oraz na zamontowane urządzenia zgodnie z gwarancją udzieloną przez dostawcę. Uzyskanie 60 miesięcznej gwarancji od dostawców zwiększy koszt urządzeń dwukrotnie. Prosimy o wprowadzenie maksymalnie 36 miesięcznego okresu gwarancji dla urządzeń.

**Odpowiedź:** Zamawiający nie wyraża zgody na proponowane zmiany w zał. nr 7, tj. Umowy.

23. Dot. §16 ust. 3 Wzoru Umowy – Prosimy o zastąpienie terminu „odpowiednim terminie” terminem „technologicznie możliwym terminie”. Wskazany przez Inwestora odpowiedni termin, może nie być dla Wykonawcy technologicznie możliwy.

**Odpowiedź:** Odpowiednio zmieniono zapis w § 16 ust. 3, zał. nr 7, tj. Umowy

24. Dot. Wzoru Umowy – Ileć w Wzór Umowy mówi o opóźnieniu w działach Wykonawcy bądź karach umownych za opóźnieniu prosimy o zastąpienie terminu „opóźnienie” terminem „zwłoka” W/w zastrzeżenie , tj. „zwłoka” nie zaś „opóźnienie” ma kapitalne znaczenie z punktu widzenia zakresu odpowiedzialności Wykonawcy, bowiem według Kodeksu cywilnego odróżnić należy opóźnienie zwykłe i opóźnienie kwalifikowane, czyli zwłokę dłużnika. Dłużnik opóźnia się z wykonaniem zobowiązania, jeżeli nie spełnia świadczenia w terminie oznaczonym wyraźnie w treści zobowiązania lub wynikającym z jego właściwości albo, gdy termin nie był oznaczony, jeżeli nie spełnia świadczenia niezwłocznie po wezwaniu go do wykonania (zob. art. 455 Kodeksu cywilnego). W myśl art. 476 Kodeksu cywilnego, dłużnik dopuszcza się zwłoki, gdy świadomie , celowo, nie spełnia świadczenia w terminie, a jeżeli termin nie jest oznaczony , gdy nie spełnia świadczenia niezwłocznie po wezwaniu przez wierzyciela. Zwłoka dłużnika jest opóźnieniem w spełnieniu świadczenia, za które dłużnik odpowiada, co w myśl art.471 Kodeksu cywilnego rodzi obowiązek naprawienia wierzycielowi szkody. Nie dotyczy to wypadku, gdy opóźnienie w spełnieniu świadczenia jest następstwem okoliczności, za które dłużnik odpowiedzialności nie ponosi.

**Odpowiedź:** Zamawiający nie wyraża zgody na proponowane zmiany w zał. nr 7, tj. Umowy.

25. Dot. §17 ust.1 pkt 1. Wzoru Umowy – Prosimy o zmianę wysokości kar umownych za opóźnienie z 10 000,00 PLN na 7 000,00 zł za każdy dzień zwłoki , oraz z limitu 750 000,00 na 400 000,00 zł. W naszej ocenie kara jest zbyt dotkliwa i nierelatywnie wysoka w stosunku do zawinienia Wykonawcy.

**Odpowiedź:** Zamawiający nie wyraża zgody na proponowane zmiany w zał. nr 7, tj. Umowy.

26. Dot. §17 ust.2 pkt 11. Wzoru Umowy – Prosimy o zmianę zapisu z „za każdy dzień przerwy, na „ a przerwę powyżej 10 dni” , wyłączając dni ustawowo wolne od pracy. Rozumiejąc ten zapis za dni wolne od pracy, tj. niedziele i święta, nie zostaną naliczone kary.

**Odpowiedź:** Odpowiednio zmieniono zapis w § 17 ust. 1, pkt 11, zał. nr 7, tj. Umowy.

27. Dot. §18. ust. 4 Pkt.1, Wzoru Umowy - Prosimy o zmianę terminu z „w odpowiednim terminie wyznaczonym przez Inwestora” na „w terminie 10 dni”





**Odpowiedź:** Zamawiający nie wyraża zgody na proponowane zmiany w zał. nr 7, tj. Umowy.

28. Dot. §18. ust. 4 Pkt.2, Wzoru Umowy - Prosimy o zmianę zapisu przez dodanie: „(...) w terminie technologicznie uzasadnionym”.

**Odpowiedź:** Zamawiający nie wyraża zgody na proponowane zmiany w zał. nr 7, tj. Umowy.

29. Dot. §18. ust. 4 Pkt.3, Wzoru Umowy- : Prosimy o zmianę zapisu przez dodanie: „(...) w terminie technologicznie uzasadnionym.

**Odpowiedź:** Zamawiający nie wyraża zgody na proponowane zmiany w zał. nr 7, tj. Umowy.

30. Dot. §18. ust. 4 Pkt.7, Wzoru Umowy- : Prosimy o zmianę terminu z „ w odpowiednim terminie wyznaczonym przez Inwestora” na „ w terminie 10 dni”

**Odpowiedź:** Zamawiający nie wyraża zgody na proponowane zmiany w zał. nr 7, tj. Umowy.

31. Dot. §18. ust. 4 Pkt.8, Wzoru Umowy - Prosimy o wykreślenie zapisu, zapis zbyt ogólny. W obecnym brzmieniu do rozwiązania Umowy doprowadzić może sytuacja, kiedy jeden z pracowników Wykonawcy bądź Podwykonawcy nie będzie posiadał oznaczenia na odzieży roboczej.

**Odpowiedź:** Zamawiający nie wyraża zgody na proponowane zmiany w zał. nr 7, tj. Umowy.

32. Dot.§18 ust.5 Wzoru Umowy- Z uwagi na charakter uprawnień zastrzeżonych dla Inwestora w przywołanym wyżej przepisie oraz w związku z poważnymi konsekwencjami dla Wykonawcy związanymi z działaniem Inwestora na jego podstawie oraz tym samym naruszającym równowagę obowiązków i praw stron zwracamy się o usunięcie tego przepisu, albowiem wskazujemy, że termin 3 dni, o którym traktuje ww. przepis jest drastycznie zaniżony. Ewentualnie zwracamy się do Zamawiającego o wydłużenie ww. terminu do co najmniej 30 dni.

**Odpowiedź:** Zamawiający nie wyraża zgody na proponowane zmiany w zał. nr 7, tj. Umowy.

33. Dot.§18 ust.9 Wzoru Umowy – Prosimy o potwierdzenie, iż Zamawiający zapłaci również za zgromadzone przez Wykonawcę materiały oraz urządzenia zgromadzone na potrzeby realizacji przedmiotu Umowy.

**Odpowiedź:** Zamawiający nie wyraża zgody na proponowane zmiany w zał. nr 7, tj. Umowy.

34. Dot. Wzoru Umowy- Ilekoć w umowie wskazany jest termin na usunięcie wad lub usterek, prosimy o dodanie zapisu „lub w innym technologicznie możliwym terminie”

**Odpowiedź:** Odpowiednio zmieniono zapisy w zał. nr 7, tj. Umowy.

35. Dot. §20 ust. 3 Wzoru Umowy - Prosimy o dokonanie zmiany wysokości zabezpieczenia do 3 % ceny całkowitej podanej w ofercie. Zabezpieczenie o takiej wysokości jest zgodne z ustawą i zabezpiecza interesy Zamawiającego. W związku z tym, że z treści SIWZ wynika, że może zachodzić sytuacja w której konieczne będzie udzielenie zabezpieczenia nawet na 80 miesięcy, zasadne jest obniżenie jego wysokości, ponieważ długi okres utrzymywania zabezpieczenia o tak dużej wartości w sposób niekorzystny może wpływać na cenę oferty.

**Odpowiedź:** Zamawiający nie wyraża zgody na proponowane zmiany w zał. nr 7, tj. Umowy.





36. Dot. §20 ust. 5 Wzoru Umowy – Prosimy o wykreślenie zapisu w całości. Obowiązkiem Inwestora jest zwolnienie części Zabezpieczenia należytego wykonania umowy i przenoszenie na Wykonawcę odpowiedzialności za niewywiązanie się przez Inwestora z obowiązków stanowi nadużycie.

**Odpowiedź:** Zamawiający nie wyraża zgody na proponowane zmiany w zał. nr 7, tj. Umowy.

37. Dot. §21 Wzoru Umowy – W związku z rozbieżnościami pomiędzy zapisami Umownymi określonymi w §21 a załącznikiem nr 7a do SIWZ, prosimy o ujednolicenie zapisów.

**Odpowiedź:** : Odpowiednio zmieniono zapis w § 21, zał. nr 7, tj. Umowy.

38. Dot. Załączników do Wzoru Umowy – W związku z brakiem w dokumentacji przetargowej Załącznika nr 4 do Umowy, prosimy o zamieszczenie wskazanego załącznika.

**Odpowiedź:** Załącznik nr 4 do Umowy, jest tym samym załącznikiem co zał. nr 7a do SIWZ.

39. Dot. §21 ust. 4, Wzoru Umowy -Prosimy o wyjaśnienie, czy w związku z tym, że Inwestor zawiera ubezpieczenie od wszystkich ryzyk budowlano montażowych oraz wymaga przestrzegania warunków zawartej polisy, czy będzie przeprowadzone szkolenie dla pracowników Wykonawcy, by należycie wykonywać obowiązki wynikające z polisy?

**Odpowiedź:** Zmieniono zapisy w § 21, zał. nr 7, tj. Umowy.

40. Dot.§21 ust. 1, Wzoru Umowy prosimy o potwierdzenie, że Zamawiający pokryje koszty zawartej przez siebie polisy ubezpieczenia budowy.

**Odpowiedź:** Zmieniono zapisy w § 21, zał. nr 7, tj. Umowy.

41. Dot.§21 ust 5, Wzoru Umowy - Prosimy o wyjaśnienie, czy w związku z tym, iż inwestor wymaga, aby umowa ubezpieczenia Wykonawcy nie zawierała udziału własnego, franszyzy redukcyjnej czy też franszyzy integralnej, co jest warunkiem nie do osiągnięcia na rynku ubezpieczeń, czy Zamawiający przyjmie polisę OC dedykowaną zawierającą powyższe ograniczenia?

**Odpowiedź:** Zmieniono zapisy w § 21, zał. nr 7, tj. Umowy.

42. Dot.§4 ust.4 Wzoru Karty Gwarancyjnej – Prosimy o dopisek terminu na usunięcie awarii , na termin technologicznie możliwy.

**Odpowiedź:** Zamawiający nie wyraża zgody na proponowane zmiany w zał. nr 7, tj. Umowy.

43. Czy Zamawiający wyrazi zgodę na cesję wierzytelności na rzecz Banku Wykonawcy?

**Odpowiedź:** Zamawiający nie wyraża zgody.

44. Dot. SIWZ 14.3 Z uwagi na fakt, iż Wykonawca nie powinien ponosić odpowiedzialności za okoliczności od niego niezależne, w szczególności wynikające z ewentualnych błędów lub nieścisłości dokumentacji projektowej opracowanej przez Inwestora oraz kwestie związane np. z koniecznością wykonania robót dodatkowych, które mogą być wywołane istnieniem niezinventaryzowanych elementów instalacji podziemnych na Terenie Budowy, niewybuchów, nieujawnionych w momencie podpisywania umowy znalezisk archeologicznych, itp. wnosimy o zmianę przywołanego wyżej przepisu i proponujemy jego następujące brzmienie:





„(...) Cena za wykonanie przedmiotu zamówienia stanowić będzie ryczałtowe i ostateczne wynagrodzenie wykonawcy za wykonanie przedmiotu zamówienia, niezależnie od rozmiaru robót budowlanych i innych świadczeń oraz ponoszonych przez Wykonawcę kosztów ich realizacji. Wykonawca nie będzie mógł żądać podwyższenia wynagrodzenia, przy czym powyższe ograniczenie nie obejmuje okoliczności, za które Wykonawca nie może ponosić odpowiedzialności, w szczególności Wykonawca będzie miał prawo do dochodzenia dodatkowego wynagrodzenia w razie potrzeby wykonania prac dodatkowych, których nie dało się przewidzieć na dzień zawierania Umowy. Wykonawcy ponadto będzie przysługiwać prawo do pokrycia uzasadnionych kosztów poniesionych przez Wykonawcę w związku z ewentualnym wystąpieniem okoliczności, za które Wykonawca nie ponosi odpowiedzialności i których nie dało się przewidzieć przy dołożeniu należytej staranności, oraz których ewentualne zaistnienie spowoduje powstanie dodatkowych kosztów po stronie Wykonawcy, w tym w szczególności kosztów związanych z nieplanowanym wstrzymaniem prac, tj. w szczególności kosztów utrzymania budowy. (...)”.

**Odpowiedź:** Zamawiający nie wyraża zgody na proponowane zmiany w SIWZ.

45. Zwracamy się prośbą o sprostowanie danych zawartych w przedmiarach. Dotyczy przyłącza elektroenergetycznego dział Przyłącze do budynku 1 i 2. W przedmiarach projektant zastosował po 5 kabli zasilających na przyłączy, a zgodnie ze schematem jest 10. Skutkuje to zmianą ilości kabla ( przyłączy nn0,4kV ) w budynku nr 1 z 460 do 960 i analogicznie w budynku nr 2 z 960 do 1840m. Ponadto w przedmiarach nie uwzględniono kabli zasilania rezerwowego relacji Agregat - budynek 1 i 2.

**Odpowiedź:** przedmiary stanowiące załączniki nr 28-35 do SIWZ należy traktować tylko i wyłącznie jako opracowanie informacyjne, a nie służące za podstawę wyceny. Zamawiający nie dokonuje jakichkolwiek zmian.

46. Zwracamy się prośbą o sprostowanie danych zawartych w przedmiarach. Kable energetyczne ujęte w pozycji bud 1 „Wewnętrzne linie zasilające i przewody” pozycja 68 d.6, 69 d.6 oraz budynek 2 „Wewnętrzne linie zasilające i przewody” pozycja 34 d.4 niesłusznie zostały przypisane do przywołanych działów. W naszej ocenie w/w pozycje dotyczą przyłącza energetycznego 0,4 kV i powinny być przeniesione do pozycji „Przyłącze do budynku”.

**Odpowiedź:** przedmiary stanowiące załączniki nr 28-35 do SIWZ należy traktować tylko i wyłącznie jako opracowanie informacyjne, a nie służące za podstawę wyceny. Zamawiający nie dokonuje jakichkolwiek zmian.

47. Zwracamy się prośbą o uzupełnienie danych UPS 60kVA/ 54kW przywołanego w dokumentacji br. elektryczna i podanie wymaganego czasu podtrzymania zasilania.

**Odpowiedź:** Czas podtrzymania zasilania to min. 10 minut.

48. Z uwagi na krótki termin postępowania przetargowego oraz złożony charakter inwestycji zwracamy się z prośbą o wyłączenie z zakresu oferty załącznika w formie kosztorysów uproszczonych, które to poprzez znaczną pracochłonność wymagają od Oferenta poświęcenia dużej ilości czasu na ich przygotowanie.

**Odpowiedź:** Zamawiający nie wyraża zgody na zmianę SIWZ.

Wprowadzone tym pismem odpowiedzi są wiążące dla Wykonawców i należy je traktować, jako wyjaśnienie SIWZ zgodnie z art. 38 Prawo Zamówień Publicznych (t.j. Dz.U. z 2019 r. poz. 1843). Stanowisko Zamawiającego zostało rozesłane do wszystkich wykonawców,





którym przekazano SIWZ oraz zostało zamieszczone na stronie internetowej:  
<http://przetargi.propublico.pl/ZamawiajacySzczegoly.aspx?id=359>

Zespół d/s Zamówień Publicznych  
Główny Specjalista

Anita Brunowicz



Pismo: CRZP/200/2019/AEZ/15

Gdynia dnia: 2020-01-24

**O D P W I E D Ź**  
**na zapytania w sprawie SIWZ\_5**  
**(aktualizacja 14 02)**

*Szanowni Państwo*  
*Uczestnicy postępowania*

Uprzejmie informujemy, iż w dniu 2020-01-24 do Zamawiającego wpłynęły prośby o wyjaśnienie zapisu specyfikacji istotnych warunków zamówienia, w postępowaniu prowadzonym na podstawie przepisów ustawy z dnia 29 stycznia 2004 roku Prawo Zamówień Publicznych (t.j. Dz.U. z 2019 r. poz. 1843) w trybie **przetarg nieograniczony** na:

**„Budowa budynku laboratoryjno-biurowo-warsztatowo-magazynowego i obiektów towarzyszących w Gdańsku przy ul. Roberta de Plelo”**

**Wykonawca 1:**

1. Czy oferta powinna obejmować projekt wykonawczy posadowienia na palach?

**Odpowiedź:** Wykonawca musi uwzględnić wszelkie niezbędne działania domposadowienia budynku na palach.

2. Czy oferta powinna obejmować dostawę mebli i wyposażenie zgodnie ze specyfikacji? W SIWZ brak kodu CVP wskazującego na dostawę mebli biurowych i laboratoryjnych.

**Odpowiedź:** Oferta nie powinna obejmować dostawy mebli i wyposażenia laboratoryjnego.

3. Czy tabele ofertowe w formie szczegółowej w zakresie „Zestawienie sprzętu” „Zestawienie materiałów” „Robocizna” muszą zostać uzupełnione o cenę? Czy wystarczy aby Oferent na etapie oferty uzupełnił pozycje „Kosztorys ofertowy” zgodnie z 7.4 SIWZ?

**Odpowiedź:** Należy podać wycenę dla ww. zakresów.

4. Prosimy o przesłanie projektu magazynu w zakresie PZT pozycja 129 d.5 kosztorysu

**Odpowiedź** **Załączamy rysunek zal\_nr\_80\_PAS\_116\_PW\_PZT\_02.pdf**



5. W której pozycji przedmiaru ująć sufit podwieszany z płyt cementowo- włóknowych na konstrukcji aluminiowej, zastosowany na zewnątrz na łączniku pomiędzy etapem 1 a 2?

**Odpowiedź: Jest to element etapu II.**

**Wykonawca 2:**

6. Mając na uwadze wskazany w §13 ust. 2 wzoru umowy termin zapłaty 10% Wynagrodzenia określony jako „po podpisaniu bezusterkowego Protokołu Odbioru Końcowego” prosimy o wyjaśnienie czy chodzi o Protokół wskazany w 11 ust. 6 i ust. 9 zdanie pierwsze tj. protokół z ewentualnym wskazaniem „wad nieistotnych”. Nadmieniamy, że zgodnie z bezspornym poglądem obowiązkiem inwestora wskazanym w przepisie art. 647 Kc jest odbiór obiektu i zapłata wynagrodzenia, co potwierdzone jest szeregiem orzeczeń w tym wyrok SN z 14.02.2007 r. sygn. akt II CNP 70/06 czy KIO z 8.11.2019 r. sygn.. KIO 2017/19, 2027/19, gdzie SN stwierdził „Jeżeli natomiast dzieło ma tylko wadę nieistotną, należy uznać, że jego oddanie powoduje, w myśl art. 642 § 1 KC, wymagalność wierzytelności przyjmującego zamówienie o wynagrodzenie za dzieło.”

Biorąc powyższe pod uwagę wnosimy o zmianę zapisu §13 ust. 2 wzoru umowy „po podpisaniu bezusterkowego Protokołu Odbioru Końcowego” na „po podpisaniu z wadami nieistotnymi Protokołu Odbioru Końcowego”

**Odpowiedź: Odpowiednio zmieniono zapis w §13 ust. 2, zał. nr 7, tj. Umowy.**

**Wykonawca 3:**

7. Prosimy o uzupełnienie dokumentacji. W dostępnych załącznikach brak jest projektów ( opisów, rzutów oraz profili ) na przyłącza kanalizacji sanitarnej i deszczowej, przyłącza wodociągowe oraz gazu.  
Rzut PZT nie określa jednoznacznie zakresu wykonywanych przyłączy.

**Odpowiedź: Załączamy zał\_nr\_57\_ST-1.10.15.MONTAŻ URZ WODNYCH.pdf**

**Poprawione: P1-S2 dn200, S7-budynek dn160.**

Opół d/s Zamówień Publicznych  
Główny Specjalista  
  
Anita Brunowicz



Pismo: CRZP/200/2019/AEZ/16

Gdynia dnia: 2020-01-27

**ODPOWIEDŹ**  
**na zapytania w sprawie SIWZ\_6**  
**(aktualizacja 14.02)**

*Szanowni Państwo*  
*Uczestnicy postępowania*

Uprzejmie informujemy, iż w dniu 2020-01-27 do Zamawiającego wpłynęły prośby o wyjaśnienie zapisu specyfikacji istotnych warunków zamówienia, w postępowaniu prowadzonym na podstawie przepisów ustawy z dnia 29 stycznia 2004 roku Prawo Zamówień Publicznych (t.j. Dz.U. z 2019 r. poz. 1843) w trybie **przetarg nieograniczony** na:

**„Budowa budynku laboratoryjno-biurowo-warsztatowo-magazynowego i obiektów towarzyszących w Gdańsku przy ul. Roberta de Plelo”**

**Treść wspomnianej prośby jest następująca:**

**Wykonawca 1:**

1. Prosimy o informację, które zestawienie rysunków konstrukcyjnych jest aktualne? Czy te z katalogów z aktualizacjami (niektóre pliki w aktualizacji się powielają ( np. 55f i 90 lub 92a i 56a - te same pliki o różnych rozmiarach)), czy z katalogu z projektem konstrukcji (występują braki w plikach)?

**Odpowiedź:** Przedmiot zamówienia jest opisany w załącznikach do SIWZ tj. Projekcie Wykonawczym, jak i jego aktualizacjach. Z uwagi na konieczność doprecyzowania oraz dodatkowego opisu niektórych projektowanych elementów i rozwiązań technicznych, w postaci m.in. rysunków, mogły wystąpić niezamierzone nieliczne przypadki powielenia niektórych rysunków.

2. Prosimy o informację w jakim celu zamieszczone zostały odpowiedzi na pytania oferentów z poprzednich przetargów?

**Odpowiedź:** Udzielone odpowiedzi na pytania zadane w poprzednich procedurach przetargowych dotyczących tego samego przedmiotu zamówienia, miały na celu doprecyzowanie przedmiotu zamówienia.





3. Prosimy o informację czy kosztorysy odpowiadają etapowaniu inwestycji ?

**Odpowiedź:** Zamawiający nie wymaga etapowania inwestycji.

4. Prosimy o przesłanie dokumentacji w formacie.dwg.

**Odpowiedź:** Pliki w formacie dwg zostaną udostępnione wybranemu wykonawcy najkorzystniejszej oferty po podpisaniu umowy.

5. Prosimy o uzupełnienie rysunku PAS-116-PW-K-ZBR-FD-D-01 - przesłany rysunek zawiera zbrojenie stóp fundamentowych a powinien zawierać zbrojenie ław fundamentowych.

**Odpowiedź:** : **Odpowiedź: Zbrojenie ław fundamentowych znajduje się na rysunku PAS-116-PW-K-ZBR-FD-D-04. Dodatkowo zał. nr 88 PAS-116-PW-K-ZBR-FD-D-04.pdf**

#### Wykonawca 2:

6. W przedmiarach występują ścianki o numerach SW13, SW14, SW15 – prosimy o wskazanie na rzutach w których miejscach znajdują się tego typu ścianki oraz o uzupełnienie opisów w projekcie wykonawczym.

**Odpowiedź: Ścianki o numerach SW13, SW14, SW15 nie występują w projekcie.**

7. Prosimy o uściślenie czy według Państwa podłoga magazynowa to podłoga zabezpieczona żywicą czy tylko zatarta i utwardzona cementem.

**Odpowiedź: Posadzka w hali - przemysłowa, polimerowa, nanoszona mechanicznie na zagruntowane podłoże.**

#### Wykonawca 3:

8. Prosimy o udostępnienie zestawienia kanałów wentylacyjnych.

**Odpowiedź: Zamawiający przekaze zestawienie kanałów wentylacyjnych wykonawcy wybranemu w przetargu.**

9. Czy inwestycja posiada narzucone etapowanie i czy należy uwzględnić w ofercie całość prac opisanych w przedmiarze jako „Prace tymczasowe na potrzeby etapowania”, czy obiekt będzie można wznieść w całości przed przekazaniem użytkownikowi?



**Odpowiedź:** Zamawiający nie wymaga etapowania inwestycji.

10. Prosimy o ujednolicenie opisu osi konstrukcyjnych na rysunkach: np. na rzutach i przekrojach branży architektury numeracja osi nie koresponduje ze sobą.

**Odpowiedź:** Zamawiający przekaże odpowiednie rysunki z korektą osi, wykonawcy wybranemu w przetargu. Powyższe nie ma wpływu na wycenę robót.

11. Czy wzorem poprzednich postępowań przetargowych dotyczących tej inwestycji Zamawiający przewiduje jakieś wyłączenia zakresu, czy prace będą obejmowały całość projektu?

**Odpowiedź:** Zamawiający nie przewiduje wyłączenia jakiegoś zakresu projektu.

12. Prosimy o udostępnienie załącznika Nr 4 do Umowy - „ Warunki polisy ubezpieczeniowej”- załącznik ten jest konieczny, celem określenia kosztów udzielenia ubezpieczenia przez Firmy ubezpieczeniowe.

**Odpowiedź:** Zał. nr 4 do Umowy jest tym samym załącznikiem co zał. nr 7a do SIWZ

#### **Wykonawca 4:**

13. Dot. SIWZ Pkt. 29. Lit. b Prosimy o potwierdzenie, iż w przypadku zlecenia określonych robót Podwykonawcom lub Dalszym Podwykonawcom, obowiązek ten dotyczył będzie również pracowników Podwykonawców oraz Dalszych Podwykonawców.

**Odpowiedź:** obowiązek zatrudnienia na umowę o pracę dotyczy tylko Wykonawcy składającego ofertę w postępowaniu przetargowym.

#### **Wykonawca 5:**

14. Prośba o uzupełnienie brakującego rysunku „ Zbrojenie stóp fundamentowych część 4.” Etap 1.

**Odpowiedź:** Rysunek zbrojenia stóp fundamentowych cz. 4 nr rysunku PAS-116-PW-K-ZBR-FD-D-06 w załączniku. Zał nr 89 PAS-116-PW-K-ZBR-FD-D-06.pdf

#### **Wykonawca 6:**

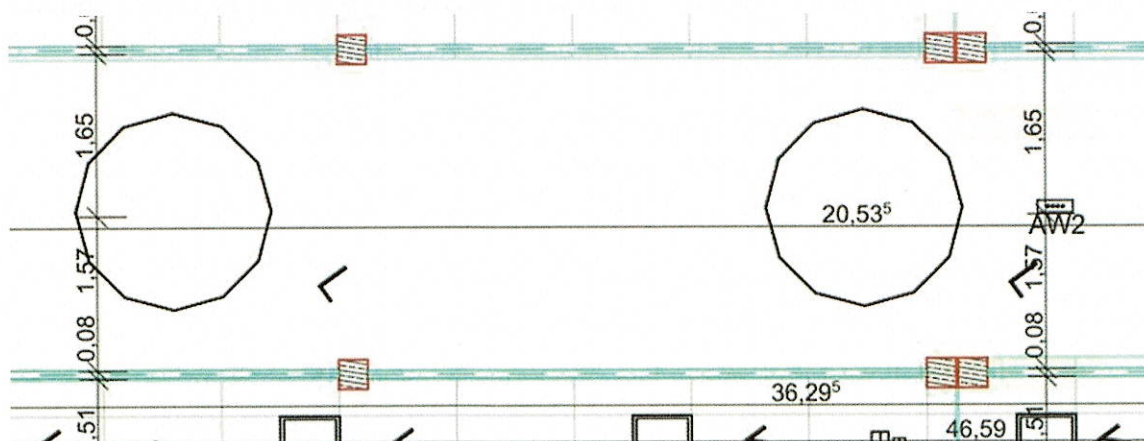


15. Proszę o dołączenie rysunku witryny W-3 rys. PAS\_116\_PW\_A.E2\_R\_01 oś A2 ?

Odpowiedź: **Zal\_nr\_90\_PAS - 116 - PW - A - Z - E2 - 01.1 A2.pdf**

16. Proszę o podanie typu sufitu podwieszanego wskazanego na rysunku i jego specyfikacji ?

Odpowiedź: **Nad tą częścią rzutu jest świetlik**



17. Proszę o informację która specyfikacja techniczna sufitów podwieszanych jest wiążąca. Czy podana na rysunkach np. PAS\_116\_PW\_AW\_S\_E2\_02 czy TOM VIII \_Specyfikacja\_116PW Specyfikacja architektura sufity ?

Odpowiedź **Wiążąca jest specyfikacja sufitów podana na rysunkach architektonicznych sufitów oraz specyfikacje sufitów (w załączeniu):**

**zal\_nr\_91\_ST-1.6.1.Sufit podwieszany monolityczny.pdf**

**zal\_nr\_92\_ST-1.6.2.Sufit podwieszany higieniczny.pdf**

**zal\_nr\_93\_ST-1.6.3.Sufit podwieszany systemowy.pdf**

18. Proszę o podanie sposobu wykończenia sufitów w pomieszczeniach nr B1/05 1.1, 1.2, 1.7,; B1/02/1.1, 1.2,1.3; B1/08/1.2; B1/15/1.16; B1/12/1.2, 1.4, 1.5; B1/15/2.1,2.2, 2.9; B2/02/1.1, ;B2/02/1.2; B2/15/2.1; B2/03/2.20,;B2/03/2.19, ;B2/03/2.18 ?

Odpowiedź

**Wykończenie sufitu:**

**B1/05/1.1 - tynk**

**B1/05/1.2 - tynk**

**B1/05/1.7 - 5 cm wełna mineralna akustyczna i tynk**



B1/02/1.1 - tynk  
B1/02/1.2 - tynk  
B1/02/1.3 - tynk  
B1/08/1.2 - tynk  
B1/15/1.16 - tynk  
B1/12/1.2 - tynk  
B1/12/1.4 - 5 cm wełna mineralna akustyczna i tynk  
B1/12/1.5 - tynk  
B1/15/2.1 - tynk  
B1/15/2.2 - tynk  
B1/15/2.9 - tynk  
B2/02/1.1 - tynk  
B2/02/1.2 - tynk  
B2/15/2.1 - tynk  
B2/03/2.20 - świetlik  
B2/03/2.19 - świetlik  
B2/03/2.18 – świetlik

19. Proszę o informację po czyjej stroni leży dostawa urządzeń tj. tokarka, wiertarka, suszarki, maszyny do rozcinania rdzeni, pieca laboratoryjnego, wstrząsarki, składarki do papieru. Jeżeli po stronie Wykonawcy prosimy o załączenie specyfikacji urządzeń ?

**Odpowiedź:** Dostawy tokarki, wiertarki, suszarki lab., maszyny do rozcinania rdzeni, pieca laboratoryjnego, wstrząsarki lab., składarki do papieru nie są przedmiotem zamówienia w niniejszym postępowaniu.

20. Prosimy o informację czy w wycenie ofertowej należy ująć regały w hali warsztatowej.

**Odpowiedź:** Nie.

21. Prosimy o załączenie specyfikacji technicznej przegrody akustycznej mobilnej pom. B1/12/1.4 ?

**Odpowiedź:** Ścianka mobilna akustyczna wg specyfikacji ST-1.5.4. Ścianki mobilne.

22. Proszę o wyjaśnienie jak ma być wykonany sufit w pomieszczeniu B1/12/1.4 z opisu technicznego wynika że w pomieszczeniu ma być zamontowany sufit podwieszany z siatki uziemionej wywiniętej na ściany 0,3cm natomiast na rysunku sufitów podwieszanych brak oznaczeń. Proszę o określenie sposobu wykończenia sufitu w pomieszczeniu B1/12/1.4 ?





**Odpowiedź: W pomieszczeniu B1/12/1.4. nie występuje sufit podwieszony, wykończenie sufitu 5 cm izolacji akustycznej z wełny mineralnej otynkowanej.**

23. Podczas oględzin terenu inwestycji stwierdziliśmy że na działce przeznaczonej pod budowę ww. Inwestycji zalegają hałdy ziemne. Prosimy o informację czy Zamawiający uprzątnie je we własnym zakresie przed rozpoczęciem budowy czy może koszty usunięcia hałd należy ująć w cenie oferty ?

**Odpowiedź:** Zamawiający zamierza przed rozpoczęciem budowy, uprzątnąć ww. hałdy ziemi.

Zespół d/s Zamówień Publicznych  
Główny Specjalista  
*Anita Brunowicz*  
Anita Brunowicz



Pismo: CRZP/200/2019/AEZ/16

Gdynia dnia: 2020-01-27

**ODPOWIEDŹ**  
**na zapytania w sprawie SIWZ\_7**  
**(aktualizacja 14.02)**

*Szanowni Państwo*  
*Uczestnicy postępowania*

Uprzejmie informujemy, iż w dniu 2020-01-27 do Zamawiającego wpłynęły prośby o wyjaśnienie zapisu specyfikacji istotnych warunków zamówienia, w postępowaniu prowadzonym na podstawie przepisów ustawy z dnia 29 stycznia 2004 roku Prawo Zamówień Publicznych (t.j. Dz.U. z 2019 r. poz. 1843) w trybie **przetarg nieograniczony** na:

**„Budowa budynku laboratoryjno-biurowo-warsztatowo-magazynowego i obiektów towarzyszących w Gdańsku przy ul. Roberta de Plelo”**

**Treść wspomnianej prośby jest następująca:**

**Uwagi dot. SIWZ:**

1. Dot. pkt 5.3.3. SIWZ; Wnosimy o skrócenie okresu, w odniesieniu do jakiego wykonawca powinien wykazać się wykonaniem co najmniej dwóch niezależnych od siebie robót budowlanych o łącznej wartości nie mniejszej niż 30.000.000 zł, z 8 do 5 lat. W ocenie Wykonawcy, standardowy okres 5 lat wynikający z § 2 ust. 4 pkt 1 rozporządzenia Ministra Rozwoju z dnia 26 lipca 2016 roku w sprawie rodzajów dokumentów, jakich może żądać zamawiający od wykonawcy w postępowaniu o udzielenie zamówienia (Dz.U. z 2016 roku poz. 1126, z późn. zm., dalej jako: rozporządzenie w sprawie rodzajów dokumentów), jest w zupełności wystarczający do zapewnienia odpowiedniego poziomu konkurencji. Regulacja zawarta w § 2 ust. 5 pkt 1 rozporządzenia powinna być stosowana wyjątkowo, tymczasem przedmiot i zakres planowanego zamówienia nie uzasadniają zastosowania tego wyjątku. Nadto, Zamawiający nie wyjaśnił w żaden sposób, dlaczego uważa wydłużenie przedmiotowego okresu z 5 do 8 lat za konieczne.

**Odpowiedź:** zaproponowany przez Zamawiającego warunek jest zgodny z pzp oraz przepisami wykonawczymi i zapewnia najszerszy dostęp do zamówienia Wykonawców posiadających doświadczenie wymagane do realizacji przedmiotu zamówienia. Zamawiający nie zmienia zapisów SIWZ, które powodowałyby ograniczenie konkurencji.

2. Dot. pkt 5.3.3 lit. a SIWZ; Wnosimy o wykreślenie obowiązku przedłożenia, w celu wykazania spełnienia wymogu fakultatywnego w postaci doświadczenia Kierownika Budowy w prowadzeniu robót budowlanych na terenach zagrożonych powodzią (DKP-ZP), dokumentów w postaci kopii odpowiedniej decyzji administracyjnej zezwalającej na budowę na wyżej wymienionych terenach lub oświadczenia inwestora, na rzecz którego realizowano roboty budowlane na takim terenie. Obowiązek ten jest nieuzasadniony, utrudnia uczciwą konkurencję i bezzasadnie zawęża krąg potencjalnych podwykonawców mogących wykazać się spełnieniem tego kryterium oceny ofert. Dla celów wykazania stosownego doświadczenia personelu





wykonawcy i możliwości jego weryfikacji przez Zamawiającego w zupełności wystarczający powinien być opis tego doświadczenia, który będzie zamieszczony w wykazie osób stanowiącym załącznik nr 4 do SIWZ (co istotne, na tym też poprzestaje Zamawiający w odniesieniu do drugiego wymogu fakultatywnego, dotyczącego doświadczenia w prowadzeniu robót na terenach posiadających skomplikowane warunki gruntowe). Także Urząd Zamówień Publicznych stoi na stanowisku, że podstawowym dokumentem służącym do dokonania oceny ofert (w zakresie kryteriów innych niż cena) jest oświadczenie wykonawcy ([https://www.uzp.gov.pl/data/assets/pdf\\_file/0030/39774/Pozacenowe-kryteria-oceny-ofert-cz.I.pdf](https://www.uzp.gov.pl/data/assets/pdf_file/0030/39774/Pozacenowe-kryteria-oceny-ofert-cz.I.pdf), strona 30).

**Odpowiedź:**

- a) Zamawiający sformułował ten wymóg fakultatywny (dodatkowe doświadczenie Kierownika Budowy przy realizacji robót budowlanych na terenie zagrożonym powodzią), na podstawie art. 91 ust. 2 pkt. 5 ustawy Pzp. Zamawiający uznał kryterium doświadczenia nabytego przez Kierownika Budowy przy realizacji ww. robót budowlanych, jako czynnik mogący mieć znaczący wpływ na jakość wykonania zamówienia. Budowa przedmiotu inwestycji ma odbywać się na terenie zagrożonym powodzią, wskazuje na to projekt wykonawczy oraz decyzje urzędowe (wszystkie dokumenty zostały załączone do SIWZ).
- b) Potwierdzeniem w niniejszym postępowaniu, nabycia dodatkowego doświadczenia Kierownika Budowy przy realizacji robót budowlanych na terenie zagrożonym powodzią, są kopie odpowiedniej decyzji administracyjnej zezwalającej na budowę na ww. terenach zagrożenia powodziowego o prawdopodobieństwie wystąpienia powodzi 1 % (raz na 100 lat) lub oświadczenie inwestora na rzecz którego realizowano roboty budowlane na ww. terenie zagrożonym powodzią. Zgodnie z § 2 ust. 4 pkt 10, *Rozporządzenia Ministra Rozwoju z dnia 26 lipca 2016 r. w sprawie rodzajów dokumentów, jakich może żądać zamawiający od wykonawcy w postępowaniu o udzielenie zamówienia* (Dz. U. z 2016 r. poz. 1126), w celu potwierdzenia spełniania przez wykonawcę warunków udziału w postępowaniu, Zamawiający może żądać wykazu osób wraz z informacjami nt. doświadczenia tych osób. Wymóg w niniejszym postępowaniu przedstawienia kopii odpowiedniej decyzji administracyjnej zezwalającej na budowę na ww. terenach zagrożenia powodziowego o prawdopodobieństwie wystąpienia powodzi 1 % (raz na 100 lat) lub oświadczenie inwestora na rzecz którego realizowano roboty budowlane na ww. terenie zagrożonym powodzią, jest właśnie tą informacją o której mowa w 2 ust. 4 pkt 10, ww. *Rozporządzenia Ministra Rozwoju*. Aby usunąć wszelkie wątpliwości Wykonawcy czy aby nie wystarczy dokonać opisu realizacji tych robót na terenie zagrożonym powodzią w odpowiedniej kolumnie załącznika nr 4 do SIWZ, Zamawiający wskazuje na wymóg opisany w art. 91 ust. 2d ustawy Pzp cyt. „**Zamawiający określa kryteria oceny ofert w sposób jednoznaczny i zrozumiały, umożliwiający sprawdzenie informacji przedstawianych przez Wykonawców**”. Wynika z tego, że Zamawiający ma nie tylko obowiązek dokonania odpowiedniego opisu kryteriów oceny ofert, ale również „sprawdzenie informacji przedstawianych przez Wykonawców”. Dlatego żądanie kopii odpowiedniej decyzji administracyjnej zezwalającej na budowę na ww. terenach zagrożenia powodziowego o prawdopodobieństwie wystąpienia powodzi 1 % (raz na 100 lat) lub oświadczenie inwestora na rzecz którego realizowano roboty budowlane na ww. terenie zagrożonym powodzią, w tym postępowaniu są również wymogiem ustawowym.
- c) Zamawiający zwraca uwagę, że opis warunku udziału o którym mowa w PKT 5.3.3. lit. a SIWZ, dodatkowe doświadczenie Kierownika Budowy przy realizacji robót budowlanych na terenie zagrożonym powodzią, jest opisany jako **Wymóg fakultatywny** (zgodnie z definicją słownika j. polskiego fakultatywny oznacza „pozostawiony do wyboru”). Natomiast Wykonawca próbuje insynuować jakoby cyt. „bezzasadnie zawęży krąg potencjalnych podwykonawców mogących wykazać się spełnieniem tego kryterium oceny ofert”. Dlatego nie jest prawdziwe ww. stwierdzenie, że brak żadanego potwierdzenia przez Wykonawcę realizacji robót budowlanych na





terenie zagrożonym powodzią jest okolicznością stanowiącą o zawężeniu udziału potencjalnych wykonawców w tym postępowaniu. Jest to natomiast okolicznością (brak żądanego potwierdzenia przez Wykonawcę), która może skutkować brakiem przyznania dodatkowej punktacji danej ofercie w tym zakresie. Co nie jest równoznaczne w tej sytuacji, z zawężeniem udziału potencjalnych wykonawców w tym postępowaniu i nie znajduje tu żadnego potwierdzenia.

3. Dot. pkt 5.3.3 lit. b SIWZ; Wnosimy o wykreślenie obowiązku przedłożenia, w celu wykazania spełnienia wymogu fakultatywnego w postaci doświadczenia Kierownika Robót Drogowych w prowadzeniu robót budowlanych na terenach zagrożonych powodzią (DKRD-ZP), dokumentów w postaci kopii odpowiedniej decyzji administracyjnej zezwalającej na budowę na wyżej wymienionych terenach lub oświadczenia inwestora, na rzecz którego realizowano roboty budowlane na takim terenie – z tych samych przyczyn, które opisano w poprzednim punkcie.

**Odpowiedź:** Zamawiający udziela odpowiedzi analogicznie do pytania zawartego powyżej.

Wymogi fakultatywne są tylko dodatkowo punktowanym kryterium oceny, które nie jest obligatoryjnie wymagane od każdego Wykonawcy chcącego złożyć ofertę w niniejszym postępowaniu. Złożenie wymaganych przez Zamawiającego dokumentów na etapie składania ofert gwarantuje prawidłowe przeprowadzenie procesu oceny ofert.

4. Dot. pkt 5.3.3 lit. c SIWZ; Wnosimy o odstąpienie od obowiązku wykazania, w ramach wymogu fakultatywnego w postaci doświadczenia Kierownika Robót Sanitarnych w realizacji pomieszczeń laboratoryjnych (DKS), uczestniczenia w minimum dwóch budowlach niezależnych od siebie i ograniczenie tego obowiązku do wykazania uczestniczenia w jednej budowie dotyczącej laboratoriów. W ocenie Wykonawcy, wymóg w obecnym kształcie jest nadmierny w stosunku do zakresu przedmiotu zamówienia i powoduje ograniczenie konkurencji. Udział danej osoby w realizacji pomieszczeń laboratoryjnych nawet w ramach jednej tylko inwestycji jest w zupełności wystarczający do tego, by Zamawiający miał możliwość rzeczywistej weryfikacji zdolności tej osoby do należytego wykonania zamówienia we wskazanym zakresie, zaś wymóg wykazania się dodatkowo drugą budową nie wpłynie istotnie na tę możliwość – tym bardziej, że zamawiający nie określa rodzaju odbieranych laboratoriów. Dodatkowo, planowany budynek ma pełnić również – prócz laboratoryjnych – również szereg innych funkcji (biurowe, warsztatowe, magazynowe), nie ma zatem uzasadnionego powodu, aby wykazanie wymogu odnoszącego się akurat do pomieszczeń laboratoryjnych było obwarowane tak daleko idącymi rygorami. Według Wykonawcy, sformułowany obowiązek nie ma znaczenia z technicznego punktu widzenia, a jedynie uniemożliwia złożenie konkurencyjnych ofert.

**Odpowiedź:** wymogi fakultatywne są tylko dodatkowo punktowanym kryterium oceny, które nie jest obligatoryjnie wymagane od każdego Wykonawcy chcącego złożyć ofertę w niniejszym postępowaniu. Złożenie wymaganych przez Zamawiającego dokumentów na etapie składania ofert gwarantuje prawidłowe przeprowadzenie procesu oceny ofert. Warunki znajdujące się w SIWZ wynikają tylko z skomplikowanego przedmiotu zamówienia oraz specyfiki terenu przeznaczonego pod budowę.

5. Dot. pkt 6.1 lit. a i b SIWZ w zw. z pkt 7.1, 7.2, 7.3, 7.4, 7.5, 7.6, 7.7, 7.8 i 7.10 SIWZ; Wnosimy o ograniczenie liczby dokumentów i oświadczeń, których złożenia Zamawiający żąda wraz z ofertą na podstawie art. 26 ust. 2f ustawy PZP, do niezbędnego minimum (tj. tylko do tych dokumentów, które są konieczne do dokonania wstępnej oceny zgodności ofert z treścią SIWZ, o której mowa w art. 26 ust. 1 ustawy PZP). W ocenie Wykonawcy, żądanie tak dużej liczby dokumentów już na etapie składania oferty jest nieuzasadnione i stanowi nadużycie powołanego przepisu. Z art. 26 ust. 2f ustawy PZP wynika, że zamawiający może wezwać wykonawców do złożenia wszystkich lub niektórych oświadczeń lub dokumentów na każdym etapie postępowania tylko wtedy, gdy jest to niezbędne do zapewnienia odpowiedniego przebiegu postępowania. Zastosowanie tego przepisu zostało zatem ograniczone do wezwania, któremu można przypisać w określonych okolicznościach niezbędność do zapewnienia





odpowiedniego przebiegu postępowania (wyrok KIO z dnia 2 lutego 2017 roku, sygn. akt KIO 99/17 i KIO 100/17). Przepis ten nie może być więc stosowany jako podstawa do zamieszczenia w ogłoszeniu i SIWZ zobowiązania do złożenia wszystkich oświadczeń i dokumentów o charakterze podmiotowym i przedmiotowym wraz z ofertą, albowiem niweczyłoby to jeden z podstawowych celów nowelizacji ustawy PZP z 2016 roku, jakim było składanie tych oświadczeń lub dokumentów dopiero na żądanie zamawiającego, kierowanego jedynie do wykonawcy, który ma szansę na zdobycie zamówienia (na podstawie art. 26 ust. 1 ustawy PZP).

**Odpowiedź:** Powyższe dokumenty są niezbędne do oceny oferty, ustalenia punktacji zgodnie z przyjętymi kryteriami ofert oraz ustalenia relacji o których mowa w art. 17 ustawy Pzp, między osobami wykonującymi czynności w niniejszym postępowaniu a wykonawcami.

Kryteria oceny ofert wymagają od Zamawiającego żądania na etapie składania ofert dokumentów niezbędnych do prawidłowego i szybkiego przeprowadzenia procesu oceny ofert.

6. Dot. pkt 7.2; Prosimy o wykreślenie tego wymogu, stosownie do uwag podniesionych wyżej w odniesieniu do pkt 5.3.3 lit. a i b SIWZ.

**Odpowiedź:** zgodnie z odpowiedzią na pytanie powyżej.

7. Dot. pkt 7.4 SIWZ; Prosimy o odstąpienie od wymogu żądania na etapie składania ofert kosztorysu ofertowego w formie uproszczonej. Zbędność tego dokumentu wynika z faktu, że jego sporządzenie oraz przedstawienie nie zwalnia wykonawców od obowiązku podania w ofercie ceny całkowitej, z uwzględnieniem wszystkich kosztów i prac niezbędnych do wykonania przedmiotu zamówienia. Poza tym żądanie tego rodzaju dokumentu od wszystkich wykonawców ubiegających się o udzielenie zamówienia, z których tylko jeden ma szansę na wybór oferty i uzyskanie zamówienia, stanowi dodatkowy zbędny wymóg formalny, utrudniający złożenie oferty.

**Odpowiedź:** Wykonawcy kalkulując w sposób profesjonalny ofertę są w posiadaniu kosztorysów, które są podstawą do oszacowania ceny ofert. Zamawiający wymaga tylko dołączenia do oferty kosztorysów ofertowych w formie uproszczonej, które w niniejszym postępowaniu opartym na wynagrodzeniu ryczałtowym są dokumentem tylko o charakterze: pogładowym, informacyjnym i pomocniczym oraz uzasadniającym merytorycznie oferowaną przez Wykonawcę cenę oferty.

8. Dot. pkt 8.10 SIWZ; Prosimy o dodanie, po słowach „wykonawcy wspólnie ubiegający się o udzielenie zamówienia publicznego”, słów „albo podwykonawca”, zgodnie z § 14 ust. 3 rozporządzenia w sprawie rodzajów dokumentów.

**Odpowiedź:** Zamawiający nie dokonuje zmian SIWZ. W kwestiach nie uregulowanych mają zastosowanie przepisy pzp oraz aktów wykonawczych.

9. Dot. pkt 10.4.1 i 10.4.2 SIWZ; W celu uniknięcia ewentualnych wątpliwości dotyczących treści udzielonej gwarancji, prosimy o nadanie wskazanym punktom treści identycznej z treścią art. 46 ust. 4a i ust. 5 ustawy PZP (różnice wynikają z zastosowania w SIWZ czasu przyszłego – „odmówi”, „nie wniesie” itd., podczas gdy przepisy ustawy PZP posługują się czasem przeszłym – „odmówił”, „nie wniósł” itd.).

**Odpowiedź:** Zamawiający nie dokonuje zmian SIWZ. W kwestiach nie uregulowanych mają zastosowanie przepisy pzp oraz aktów wykonawczych.

10. Dot. pkt 12.10 SIWZ; Prosimy o wykreślenie fragmentu, w którym wskazano, że „Wykonawcy, którzy chcą wykazać się dodatkowym doświadczeniem: Kierownika Budowy oraz Kierownika Robót Drogowych





składają odpowiednie decyzje administracyjne lub oświadczenie inwestora zgodnie z pkt. 7.2”, stosownie do uwag podniesionych wyżej w odniesieniu do pkt 5.3.3 lit. a i b SIWZ.

**Odpowiedź:** Zamawiający nie zmienia powyższych postanowień

11. Dot. pkt 12.10 SIWZ; Prosimy o dodanie, w akapicie dotyczącym poświadczania dokumentów za zgodność z oryginałem, po słowach „wykonawcy wspólnie ubiegający się o udzielenie zamówienia publicznego”, słów „albo podwykonawca”, zgodnie z § 14 ust. 3 rozporządzenia w sprawie rodzajów dokumentów.

**Odpowiedź:** Zamawiający nie dokonuje zmian SIWZ. W kwestiach nie uregulowanych mają zastosowanie przepisy pzp oraz aktów wykonawczych.

12. Dot. pkt 12.17 SIWZ; Prosimy o zmianę tego zapisu w ten sposób, że w przypadku powzięcia przez Zamawiającego wątpliwości, czy dany plik zawiera informacje stanowiące tajemnicę przedsiębiorstwa, powinien on – przed potraktowaniem pliku jako jawnego – zwrócić się do wykonawcy o udzielenie wyjaśnień w tym zakresie w wyznaczonym przez Zamawiającego terminie.

**Odpowiedź:** Zamawiający nie dokonuje zmian SIWZ. Decyzja o podjętych czynnościach na etapie badania i oceny ofert będzie należała do komisji przetargowej w zależności od zaistniałego stanu faktycznego. W kwestiach nie uregulowanych mają zastosowanie przepisy pzp oraz aktów wykonawczych.

13. Dot. pkt 14.3 SIWZ; Wnosimy o zmianę tego zapisu w ten sposób, że Wykonawca nie będzie mógł żądać podwyższenia wynagrodzenia, „jeżeli na dzień zawarcia umowy z uwagi na profesjonalny charakter działalności mógł przewidzieć rozmiar lub koszt tych robót i innych świadczeń”. Obecny zapis, zgodnie z którym Wykonawca nie będzie mógł żądać podwyższenia wynagrodzenia, chociażby na dzień zawarcia umowy nie można było przewidzieć rozmiaru lub kosztów robót i innych świadczeń, może spowodować, że Wykonawca poniesie straty na poziomie aktualnie trudnym do oszacowania, prawdopodobne jest także, że ich wartość może być większa, niż znaczna. Zapis utrudnia zatem skalkulowanie i złożenie oferty. Jednocześnie nie ma powodów, dla których Wykonawca miałby zrzec się prawa do wynagrodzenia za prace, których obiektywnie nie był w stanie przewidzieć, nawet przy uwzględnieniu profesjonalnego charakteru prowadzonej działalności.

**Odpowiedź:** Zamawiający nie dokonuje zmiany zapisów w SIWZ. Zaistniałe problemy jakie Wykonawca może zgłaszać do Zamawiającego, będą oceniane w trakcie realizacji budowy.

14. Dot. pkt 14.8 SIWZ; Wnosimy o zastąpienie słów „nieprzewidziane okoliczności” słowami „możliwe do przewidzenia okoliczności”.

**Odpowiedź:** Zamawiający nie dokonuje zmiany zapisów SIWZ.

15. Dot. pkt 15.3 SIWZ; Prosimy o wykreślenie fragmentu następującego po słowach „Opis ww. doświadczenia musi wynikać z opisu zamieszczonego w zał. nr 4 do SIWZ”, stosownie do uwag podniesionych wyżej w odniesieniu do pkt 5.3.3 lit. a i b SIWZ.

**Odpowiedź:** wymogi fakultatywne są tylko dodatkowo punktowanym kryterium oceny, które nie jest obligatoryjnie wymagane od każdego Wykonawcy chcącego złożyć ofertę w niniejszym postępowaniu.

16. Dot. pkt 15.4 SIWZ; Prosimy o wykreślenie akapitu zaczynającego się od słów „Opis ww. doświadczenia musi wynikać z opisu zamieszczonego w zał. nr 4 do SIWZ”. Kryterium „Doświadczenie Kierownika Budowy (DKB-SWG)”, odnoszące się do skomplikowanych warunków gruntowych, nie wymaga dla jego spełnienia przedłożenia odpowiedniej decyzji administracyjnej lub oświadczenia inwestora. Pkt 7.2 SIWZ,





w którym jest mowa o tych dokumentach, dotyczy kryterium odnoszącego się do prowadzenia robót na terenach zagrożonych powodzią w stosunku do Kierownika Budowy (DKB-ZP) i do Kierownika Robót Drogowych (DKRD-ZP).

**Odpowiedź:** wymogi fakultatywne są tylko dodatkowo punktowanym kryterium oceny, które nie jest obligatoryjnie wymagane od każdego Wykonawcy chcącego złożyć ofertę w niniejszym postępowaniu.

17. Dot. pkt 15.6 SIWZ; Prosimy o zmianę fragmentu następującego po trzecim myślniku, tak aby do otrzymania trzech punktów za spełnienie tego kryterium wystarczało wykonanie jednej roboty dotyczącej laboratoriów, stosownie do uwag podniesionych wyżej w odniesieniu do pkt 5.3.3 lit. c SIWZ.

**Odpowiedź:** wymogi fakultatywne są tylko dodatkowo punktowanym kryterium oceny, które nie jest obligatoryjnie wymagane od każdego Wykonawcy chcącego złożyć ofertę w niniejszym postępowaniu.

18. Dot. pkt 29 lit. a SIWZ; Prosimy o korektę tego postanowienia, poprzez wskazanie, że chodzi o pracownika, o którym mowa w pkt 5.3.3 lit. f SIWZ (a nie – jak omyłkowo wskazano – w pkt 5.3 lit. b SIWZ).

**Odpowiedź:** Zamawiający dokonuje zmiany SIWZ ujednolicając zapisy do pkt 5.3.3 lit. f.

19. Dot. pkt 29 lit. b SIWZ; Prosimy o wskazanie, zgodnie z art. 29 ust. 3a ustawy PZP, konkretnych czynności, w odniesieniu do których Zamawiający wymaga, aby osoby wykonujące te czynności były zatrudnione na podstawie umowy o pracę. W takim przypadku wnosimy również o rezygnację z wskazywania przez Zamawiającego minimalnej liczby zatrudnionych osób, z uwagi na to, że przepis art. 29 ust. 3a ustawy PZP nie przewiduje takiej możliwości. Jak wskazano w wyroku KIO z dnia 26 marca 2018 roku, sygn. akt KIO 411/18: „Tym samym istotą tego przepisu nie są pracownicy jako osoby, ale rodzaje świadczeń dla których wykonawca nie może unikać zatrudnienia w ramach stosunku pracy. Dla egzekucji tego obowiązku nie jest konieczne, aby wykonawca zatrudniał konkretną liczbę pracowników, ale to, aby pracownicy mający w zakresie swoich obowiązków czynności wskazane przez zamawiającego byli zatrudnieni na umowę o pracę. Przeciwnie w przypadku osób bezrobotnych, czy młodocianych, niepełnosprawnych lub w inny sposób marginalizowanych, gdzie istotą jest aktywizacja zawodowa konkretnych osób w ramach określonych grup społecznych. W tym przypadku istotna jest ilość tych osób i okres ich zatrudnienia, a nie czynności jakie faktycznie przy realizacji zamówienia publicznego świadczą. Tym samym w ocenie Izby analiza przepisów ustawy nakazuje przyznać rację odwołującemu, że zamawiający z mocy art. 29 ust. 3a ustawy nie może narzucić wykonawcy ilości osób zatrudnionych na umowę o pracę. Izba nie neguje prawa zamawiającego do określenia wymagań podmiotowych, co do potencjału kadrowego, jednak dla zatrudnienia na umowę o pracę ustawodawca nie przewidział tak dalece idące ingerencji w stosunki właścicielskie wykonawcy, jakby chciał tego zamawiający”.

**Odpowiedź:** PKT 29 lit. b SIWZ, otrzymuje nową treść”

Wykonawca zobowiązany jest do zatrudnienia pracowników, w tym:

- pracowników fizycznych, których praca polega na wykonywaniu robót budowlanych;
- pracowników wykonujących funkcje pomocnicze tj. zaopatrzenie, kierowanie pojazdami lub maszynami budowlanymi, dozorczy,

w sposób określony w art. 22 § 1 ustawy z dnia 26 czerwca 1974 r. - Kodeks pracy (Dz.U. 2018 poz. 917, z późn. zm.) w wymiarze pełnego lub niepełnego etatu. W stosunku do ww. pracowników pomocniczych, dopuszcza się łączenie pełnionych ww. funkcji.

#### Uwagi dot. Formularza ofertowego:

20. Prosimy o potwierdzenie, że w przypadku, gdy Wykonawca zamierza powierzyć wykonanie części zamówienia podwykonawcom, jednakże na dzień składania oferty Wykonawcy nie są znane nazwy firm





podwykonawców, Zamawiający nie wymaga wskazywania nazw podwykonawców w formularzu oferty oraz JEDZ.

**Odpowiedź:** Potwierdzamy. W kwestiach nie uregulowanych mają zastosowanie przepisy pzp oraz aktów wykonawczych.

### **Uwagi dot. Wykazu osób:**

21. Dot. pkt 1; Prosimy o wykreślenie obowiązku załączenia do oferty, w celu wykazania spełnienia wymogu fakultatywnego w postaci doświadczenia Kierownika Budowy w prowadzeniu robót budowlanych na terenach zagrożonych powodzią (DKP-ZP), dokumentów w postaci kopii odpowiedniej decyzji administracyjnej zezwalającej na budowę na wyżej wymienionych terenach lub oświadczenia inwestora, na rzecz którego realizowano roboty budowlane na takim terenie – stosownie do uwag podniesionych wyżej w odniesieniu do pkt 5.3.3 lit. a SIWZ.

**Odpowiedź:** wymogi fakultatywne są tylko dodatkowo punktowanym kryterium oceny, które nie jest obligatoryjnie wymagane od każdego Wykonawcy chcącego złożyć ofertę w niniejszym postępowaniu. Złożenie wymaganych przez Zamawiającego dokumentów na etapie składania ofert gwarantuje prawidłowe przeprowadzenie procesu oceny ofert.

22. Dot. pkt 2; Prosimy o wykreślenie obowiązku załączenia do oferty, w celu wykazania spełnienia wymogu fakultatywnego w postaci doświadczenia Kierownika Robót Drogowych w prowadzeniu robót budowlanych na terenach zagrożonych powodzią (DKRD-ZP), dokumentów w postaci kopii odpowiedniej decyzji administracyjnej zezwalającej na budowę na wyżej wymienionych terenach lub oświadczenia inwestora, na rzecz którego realizowano roboty budowlane na takim terenie – stosownie do uwag podniesionych wyżej w odniesieniu do pkt 5.3.3 lit. b SIWZ.

**Odpowiedź:** wymogi fakultatywne są tylko dodatkowo punktowanym kryterium oceny, które nie jest obligatoryjnie wymagane od każdego Wykonawcy chcącego złożyć ofertę w niniejszym postępowaniu. Złożenie wymaganych przez Zamawiającego dokumentów na etapie składania ofert gwarantuje prawidłowe przeprowadzenie procesu oceny ofert.

23. Dot. pkt 3; Prosimy o zmianę wymogu fakultatywnego w postaci doświadczenia Kierownika Robót Sanitarnych w realizacji pomieszczeń laboratoryjnych (DKS), tak aby do jego spełnienia wystarczyło wykazanie uczestniczenia w jednej budowie dotyczącej laboratoriów – stosownie do uwag podniesionych wyżej w odniesieniu do pkt 5.3.3 lit. c SIWZ.

**Odpowiedź:** wymogi fakultatywne są tylko dodatkowo punktowanym kryterium oceny, które nie jest obligatoryjnie wymagane od każdego Wykonawcy chcącego złożyć ofertę w niniejszym postępowaniu.

### **Uwagi dot. Opisu przedmiotu zamówienia:**

24. Dot. pkt 1; Prosimy o wyjaśnienie rozbieżności pomiędzy zapisem, zgodnie z którym „*Przedmiot zamówienia obejmuje również zamówienia o których mowa w art. 67 ust. 1 pkt. 6 Pzp do łącznej wartości udzielonych zamówień 15 % zamówienia podstawowego oraz ewentualne roboty dodatkowe, zamienne udzielane wykonawcy robót budowlanych budynku laboratoryjno-biurowo-warsztatowo-magazynowego i obiektów towarzyszących w Gdańsku przy ul. Roberta de Plelo na działce nr 41 obręb 073*”, a pkt 20 SIWZ, w którym wskazano, że udzielenie zamówień, o których mowa w art. 67 ust. 1 pkt 6 ustawy PZP, może nastąpić do 50% wartości zamówienia podstawowego.

**Odpowiedź:** w niniejszym postępowaniu Zamawiający przewiduje wartości 50 % zamówień udzielanych na podstawie art. 67 ust. 1 pkt. 6, co znajduje potwierdzenie w ogłoszeniu o zamówieniu oraz SIWZ.





25. Prosimy o informację dotyczącą etapowania prac, czy jest przyczyna dla której należy prowadzić prace w 2 etapach, czy to informacja pogładowa.

**Odpowiedź:** Zamawiający nie planuje etapowania inwestycji.

**Uwagi dot. Wzoru umowy:**

26. Dot. § 2 ust. 5 i § 3 ust. 5; Prosimy o wskazanie, o jakich pracach wykonywanych przez osoby trzecie mowa, podanie ich zakresu i terminu realizacji. Wskazane informacje mają znaczenie dla prawidłowej realizacji umowy.

**Odpowiedź:** Zamawiający nie wskazuje ww. prac.

27. Dot. § 4 ust. 1 pkt 14; Wnosimy o wykreślenie słowa „pełnej”. Wskazujemy, że przepisy prawa cywilnego dotyczące odpowiedzialności za szkody przewidują – w określonych w tych przepisach przypadkach – ograniczenie lub wyłączenie odpowiedzialności sprawcy za wyrządzoną szkodę, bądź też ponoszenie tej odpowiedzialności przez więcej niż jeden podmiot; nie ma zatem powodu, aby Wykonawca z góry przyjmował na siebie odpowiedzialność odszkodowawczą w zakresie szerszym, aniżeli wynika to z przepisów (tj. „pełną”).

**Odpowiedź:** Odpowiednio zmieniono zapis w § 4 ust. 1 pkt 14, zał. nr 7, tj. Umowy

28. Dot. § 4 ust. 1 pkt 15; Wnosimy o dodanie zastrzeżenia, że uprawnienie to przysługuje Inwestorowi po uprzedniej akceptacji przez Wykonawcę podmiotu mającego zrealizować wykonawstwo zastępcze jako podmiotu posiadającego odpowiednie uprawnienia a także ceny takiego wykonawstwa, o ile miałyby one być wyższe niż ceny wynikające z oferty Wykonawcy złożonej w postępowaniu o udzielenie zamówienia za dane prace.

**Odpowiedź:** Zamawiający nie wyraża zgody na proponowane zmiany.

29. Dot. § 4 ust. 1 pkt 16; Wnosimy o dodanie terminu na zatwierdzenie nowej osoby przez Inwestora, nie dłuższego niż 3 dni robocze od przedstawienia propozycji przez Wykonawcę.

**Odpowiedź:** Zamawiający nie wyraża zgody na proponowane zmiany.

30. Dot. § 4 ust. 4; Wnosimy o dodanie, po słowach „Wykonawca udostępni jej w czasie inspekcji wszystkie swoje dokumenty”, następującego sformułowania „związane z realizacją zamówienia i w zakresie koniecznym do przeprowadzenia audytu”.

**Odpowiedź:** Odpowiednio zmieniono zapis w § 4 ust. 4, zał. nr 7, tj. Umowy

31. Dot. § 5 ust. 1 pkt 2; Wnosimy o wskazanie terminu, w jakim Wykonawca zostanie wprowadzony na teren budowy, nie dłuższego niż 14 dni od podpisania Umowy.

**Odpowiedź:** Odpowiednio zmieniono zapis w § 5 ust. 1 pkt 2, zał. nr 7, tj. Umowy

32. Dot. § 7 ust. 2; Prosimy o doprecyzowanie, że uprawnienie do polecenia wstrzymania Robót lub ich dowolnej części, a także zabezpieczenia Robót na czas wstrzymania, dotyczy jedynie przypadku, o którym mowa w § 7 ust. 1 Umowy (zastosowanie technologii niezgodnej z Umową, Dokumentacją Techniczną i





warunkami wykonania lub niewłaściwe prowadzenie Robót lub użycie niezaakceptowanych materiałów lub urządzeń). Obecne brzmienie tego postanowienia może sugerować, że Inwestor/Inżynier Kontraktu może skorzystać z tego uprawnienia w zasadzie bez ograniczeń.

**Odpowiedź:** Zamawiający nie wyraża zgody na proponowane zmiany.

33. Dot. § 8 ust. 2 pkt 12; Wnosimy o modyfikację tego postanowienia w ten sposób, aby prawo odstąpienia od Umowy przysługiwało Zamawiającemu wyłącznie w przypadku minimum dwukrotnego zawinionego naruszenia przez Wykonawcę zasad zgłaszania podwykonawców. W ocenie Wykonawcy, nie ma powodu, aby Wykonawca ponosił odpowiedzialność kontraktową za naruszenia postanowień Umowy, które zostały spowodowane okolicznościami przez niego niezawinionymi. Wnosimy także o wprowadzenie jednoznacznego zapisu, z którego będzie wynikać, że odstąpienie od Umowy z wyżej wymienionych powodów będzie możliwe jedynie po dokonaniu wezwania Wykonawcy z wyznaczeniem dodatkowego, co najmniej 14-dniowego terminu do usunięcia istniejących naruszeń zasad zgłaszania podwykonawców.

**Odpowiedź:** Zamawiający nie wyraża zgody na proponowane zmiany.

34. Dot. § 9 ust. 4; Prosimy o skrócenie terminu na zgłoszenie przez Inwestora zastrzeżeń do aktualizacji Harmonogramu Rzeczowo-Finansowego z 14 do 7 dni kalendarzowych.

**Odpowiedź:** Zamawiający nie wyraża zgody na proponowane zmiany.

35. Dot. § 11 ust. 9; Prosimy o wskazanie, że wyznaczony przez Inżyniera Kontraktu termin do usunięcia wad o charakterze nieistotnym, powinien być „uzasadniony technicznie i technologicznie”. Nadto, prosimy o wskazanie, że w przypadku innych wad Wykonawca jest zobowiązany do ich usunięcia w terminie „uzasadnionym technicznie i technologicznie, nie dłuższym niż 14 dni od dnia zawiadomienia Wykonawcy o wadzie”. Wskazujemy, że podobnie skonstruowane zapisy znajdują się już w § 15 ust. 5 Umowy.

**Odpowiedź:** Odpowiednio zmieniono zapis w § 11 ust.9, zał. nr 7, tj. Umowy

36. Dot. § 11 ust. 10 pkt 3; Wnosimy o dodanie zastrzeżenia, że uprawnienie to przysługuje Inwestorowi po uprzedniej akceptacji przez Wykonawcę podmiotu mającego zrealizować wykonawstwo zastępcze jako podmiotu posiadającego odpowiednie uprawnienia a także ceny takiego wykonawstwa, o ile miałyby one być wyższe niż ceny wynikające z oferty Wykonawcy złożonej w postępowaniu o udzielenie zamówienia za dane prace.

**Odpowiedź:** Zamawiający nie wyraża zgody na proponowane zmiany.

37. Dot. § 13 ust. 2; Prosimy o wykreślenie słowa „bezusterkowego”. Wskazujemy, że w § 11 ust. 6 Umowy Zamawiający nie uzależnia podpisania Protokołu Odbioru Końcowego od braku jakichkolwiek usterek (z postanowienia tego wynika, że Inżynier Kontraktu i Inwestor nie mogą odmówić podpisania Protokołu Odbioru Końcowego w przypadku istnienia wad, które uniemożliwiają użytkowania Inwestycji). Nadto, zgodnie z przyjętą przez doktrynę oraz sądy wykładnią, wynikające z umowy o roboty budowlane roszczenie wykonawcy o zapłatę wynagrodzenia powstaje z chwilą zrealizowania przedmiotu umowy i zgłoszenia go do odbioru, co rodzi po stronie zamawiającego obowiązek odebrania wykonanych robót, a tym samym zapłaty należnego wykonawcy wynagrodzenia. Na gruncie umowy o roboty budowlane można przyjąć, że niewykonanie zobowiązania wchodzi w grę tylko wtedy, gdy wada jest istotna. Również Sąd Najwyższy stoi na stanowisku, iż odbiory bezusterkowe są niedopuszczalne. W szczególności w wyroku z dnia 22 czerwca 2017 roku w sprawie o sygn. akt V CSK 99/07 wskazano, że: „Inwestor ma obowiązek odbioru obiektu budowlanego wykonanego zgodnie z projektem i zasadami wiedzy technicznej. Strony umowy o roboty budowlane nie mogą uzależniać wypłaty wynagrodzenia należnego wykonawcy od braku jakichkolwiek usterek”. Z powyższego wynika jednoznacznie, że Zamawiający ma obowiązek dokonania odbioru takich robót/prac (tj. dotkniętych wadami nieistotnymi) i dokonania za nie zapłaty.





**Odpowiedź:** Odpowiednio zmieniono zapis w § 13 ust. 2, zał. nr 7, tj. Umowy

38. Dot. § 14 ust. 6; Prosimy o wykreślenie tego postanowienie. W ust. 5, do którego odsyła to postanowienie, mowa jest o roszczeniach o zapłatę wynagrodzenia przysługujących podwykonawcy lub dalszemu podwykonawcy, a nie o roszczeniach Wykonawcy.

**Odpowiedź:** Zamawiający nie wyraża zgody na proponowane zmiany.

39. Dot. § 15 ust. 5; Wnosimy o wskazanie, że wyznaczony Wykonawcy termin na usunięcie wady w ramach rękojmi lub gwarancji nie może być krótszy niż 14 dni. Prosimy także o dodanie zastrzeżenia, że uprawnienie, o którym mowa w ust. 5 pkt 1 przysługuje Inwestorowi po uprzedniej akceptacji przez Wykonawcę podmiotu mającego zrealizować wykonawstwo zastępcze jako podmiotu posiadającego odpowiednie uprawnienia a także ceny takiego wykonawstwa, o ile miałyby one być wyższe niż ceny wynikające z oferty Wykonawcy złożonej w postępowaniu o udzielenie zamówienia za dane prace. Nadto, wnosimy o wykreślenie uprawnienia Inwestora do zwiększenia kosztów usunięcia wady o 10%, jako prowadzącego do nieuzasadnionego wzbogacenia Inwestora kosztem Wykonawcy.

**Odpowiedź:** Zamawiający nie wyraża zgody na proponowane zmiany.

40. Dot. § 16 ust. 3; Prosimy o wskazanie, że wyznaczony przez Inwestora odpowiedni termin do usunięcia Wad Robót powinien być „uzasadniony technicznie i technologicznie”. Nadto, prosimy o wykreślenie słów „lub odbioru końcowego”, z uwagi na to, że w odniesieniu do wad wykrytych po podpisaniu Protokołu Odbioru Końcowego zastosowanie znajduje mechanizm rękojmi i gwarancji uregulowany w § 15 Umowy (zob. § 15 ust. 3 i 5 Umowy).

**Odpowiedź:** Zamawiający nie wyraża zgody na proponowane zmiany.

41. Dot. § 16 ust. 4; Prosimy o dodanie zastrzeżenia, że uprawnienie to przysługuje Inwestorowi po uprzedniej akceptacji przez Wykonawcę podmiotu mającego zrealizować wykonawstwo zastępcze jako podmiotu posiadającego odpowiednie uprawnienia a także ceny takiego wykonawstwa, o ile miałyby one być wyższe niż ceny wynikające z oferty Wykonawcy złożonej w postępowaniu o udzielenie zamówienia za dane prace. Nadto, wnosimy o wykreślenie uprawnienia Inwestora do zwiększenia kosztów usunięcia wady o 10%, jako prowadzącego do nieuzasadnionego wzbogacenia Inwestora kosztem Wykonawcy.

**Odpowiedź:** Zamawiający nie wyraża zgody na proponowane zmiany.

42. Dot. § 17 ust. 1, 2 i 3; Czy Zamawiający dopuszcza możliwość rewizji swojego stanowiska w zakresie kar umownych i stosownego ograniczenia ich wysokości i zakresu stosowania, w szczególności poprzez:

- 1) w ust. 1 pkt 1 – obniżenie kary umownej z 10.000,00 PLN do 5.000,00 PLN, a w odniesieniu do górnej granicy łącznej wysokości kar umownych z tego tytułu – z 750.000,00 PLN do 400.000,00 PLN,
- 2) w ust. 1 pkt 2 – obniżenie kary umownej z 1.000,00 PLN do 500,00 PLN, a w odniesieniu do górnej granicy łącznej wysokości kar umownych z tego tytułu – z 40.000,00 PLN do 20.000,00 PLN,
- 3) w ust. 1 pkt 3 – obniżenie kary umownej z 2.000,00 PLN do 1.000,00 PLN,
- 4) w ust. 1 pkt 4 – obniżenie górnej granicy łącznej wysokości kar umownych z tego tytułu z 40.000,00 PLN do 20.000,00 PLN,





- 5) w ust. 1 pkt 5 – obniżenie kary umownej z 2.000,00 PLN do 1.000,00 PLN,
- 6) w ust. 1 pkt 6 – obniżenie kary umownej z 2.000,00 PLN do 1.000,00 PLN,
- 7) w ust. 1 pkt 7 – obniżenie kary umownej z 2.000,00 PLN do 1.000,00 PLN,
- 8) w ust. 1 pkt 8 – obniżenie kary umownej z 30.000,00 PLN do 10.000,00 PLN,
- 9) w ust. 1 pkt 9 – obniżenie kary umownej z 1.000,00 PLN do 500,00 PLN,
- 10) w ust. 1 pkt 10 – obniżenie kary umownej z 800,00 PLN do 400,00 PLN,
- 11) w ust. 1 pkt 11 – obniżenie kary umownej z 5.000,00 PLN do 2.500,00 PLN, a w odniesieniu do górnej granicy łącznej wysokości kar umownych z tego tytułu – ze 150.000,00 PLN do 75.000,00 PLN,
- 12) w ust. 1 pkt 12 – obniżenie kary umownej z 1.000,00 PLN do 500,00 PLN,
- 13) w ust. 1 pkt 1 i 2 - bezwzględne zastąpienie słowa „opóźnienie” (które może nie wynikać z przyczyn leżących po stronie Wykonawcy i którego pozostawienie skutkowałoby koniecznością ponoszenia przez Wykonawcę negatywnych konsekwencji opóźnienia niekoniecznie przez niego zawinionego) słowem „zwłoka” (która jednoznacznie wynika z przyczyn leżących po stronie Wykonawcy i za którą jednoznacznie konsekwencje powinien ponosić Wykonawca). Kara umowna ma stanowić narzędzie dyscyplinowania wykonawcy, jednakże traci taki charakter gdy jest nadużywana przez Zamawiającego.
- 14) w ust. 2 – obniżenie kary umownej z 20% do powszechnie akceptowanego poziomu w obrocie, tj. do 10%,
- 15) w ust. 3 – wskazanie, że łączna wysokość kar umownych i odszkodowań należnych Inwestorowi od Wykonawcy nie może przekroczyć 10% Wynagrodzenia.

Wykonawca wskazuje, iż postanowienia Umowy w zakresie wyżej wymienionych postanowień, utrudniają złożenie oferty przez Wykonawcę. Relacja kwot i okoliczności wskazuje, że zastrzeżone kary umowne nie spełniają funkcji kompensacyjnej, lecz stanowią przyczynek do nieuzasadnionego wzbogacenia się Zamawiającego. Kary w tych postanowieniach są rażąco wygórowane. Przy tak znacznej ilości czynności, złożoności robót, warunków ich wykonywania, konieczności współdziałania Zamawiającego z Wykonawcą, ustalenie takiego rodzaju kar w konsekwencji może pozbawić Wykonawcę znacznej części należnego wynagrodzenia, co jest powodem, iż przedmiotowe zamówienie traci dla niego sens ekonomiczny i może uniemożliwiać mu złożenie oferty w przedmiotowym postępowaniu.

**Odpowiedź:** Zamawiający nie wyraża zgody na proponowane zmiany.

43. Dot. § 17 ust. 6; Wnosimy o wprowadzenie jednoznacznego zapisu, z którego będzie wynikać, że skorzystanie przez Inwestora z tego uprawnienia będzie możliwe jedynie po dokonaniu wezwania Wykonawcy z wyznaczeniem dodatkowego, co najmniej 7-dniowego terminu do wykonania danej czynności. Nadto, prosimy o dodanie zastrzeżenia, że uprawnienie to przysługuje Inwestorowi po uprzedniej akceptacji przez Wykonawcę podmiotu mającego zrealizować wykonawstwo zastępcze jako podmiotu posiadającego odpowiednie uprawnienia a także ceny takiego wykonawstwa, o ile miałyby one być wyższe niż ceny wynikające z oferty Wykonawcy złożonej w postępowaniu o udzielenie zamówienia za dane prace.

**Odpowiedź:** Odpowiednio zmieniono zapis w § 17 ust. 6, zał. nr 7, tj. Umowy

44. Dot. § 18 ust. 4 pkt 2; Prosimy o wykreślenie tego postanowienia. W ocenie Wykonawcy, interes Inwestora w wystarczającym stopniu zabezpiecza klauzula odstąpienia zawarta w ust. 4 pkt 5 Umowy, stanowiąca odpowiednik art. 635 Kodeksu Cywilnego.

**Odpowiedź:** Zamawiający nie wyraża zgody na proponowane zmiany.

45. Dot. § 18 ust. 4 pkt 3; Prosimy o wykreślenie tego postanowienia. W ocenie Wykonawcy, przedmiotowy zapis jest zbyt ogólny i przez to nadmiernie korzystny dla Inwestora, który mógłby na tej podstawie odstąpić od Umowy praktycznie w przypadku każdego, nawet nieistotnego naruszenia przez Wykonawcę





postanowień Umowy; poza tym zbliżona regulacja znajduje się już w ust. 4 pkt 4, wobec czego zapis z ust. 4 pkt 3 jest zbędny.

**Odpowiedź:** Zamawiający nie wyraża zgody na proponowane zmiany.

46. Dot. § 18 ust. 4 pkt 4; Prosimy o dodanie, po słowach „co najmniej trzykrotnego zwrócenia uwagi”, słów „dotyczącego tego samego uchybienia”.

**Odpowiedź:** Zamawiający nie wyraża zgody na proponowane zmiany.

47. Dot. § 18 ust. 4 pkt 7; Prosimy o dodanie, po słowie „samodzielnie”, słów „i bez uzasadnionej przyczyny”. Prosimy także o dodanie zastrzeżenia, że Inwestor może odstąpić od Umowy z tej przyczyny dopiero po bezskutecznym upływie wyznaczonego Wykonawcy przez Inwestora terminu na podjęcie wykonywania Robót, nie krótszego niż 7 dni.

**Odpowiedź:** Odpowiednio zmieniono zapis w § 18 ust.4 pkt 7, zał. nr 7, tj. Umowy

48. Dot. § 18 ust. 5; Prosimy o wydłużenie terminu na usunięcie skutków błędów w realizacji Umowy z minimum 3 do minimum 14 dni roboczych, oraz wskazanie, że wezwanie Inwestora powinno zawierać zastrzeżenie, że w razie bezskutecznego upływu terminu Inwestor będzie uprawniony do odstąpienia od Umowy. Prosimy także o ograniczenie prawa Inwestora do odstąpienia od Umowy przewidzianego w tym postanowieniu tylko do „istotnych” błędów w realizacji Umowy. Prosimy również o dodanie zastrzeżenia, że uprawnienie do zlecenia usunięcia błędu na koszt i ryzyko Wykonawcy przysługuje Inwestorowi po uprzedniej akceptacji przez Wykonawcę podmiotu mającego zrealizować wykonawstwo zastępcze jako podmiotu posiadającego odpowiednie uprawnienia a także ceny takiego wykonawstwa, o ile miałyby one być wyższe niż ceny wynikające z oferty Wykonawcy złożonej w postępowaniu o udzielenie zamówienia za dane prace. Nadto, wnosimy o wykreślenie uprawnienia Inwestora do zwiększenia kosztów usunięcia wady o 10%, jako prowadzącego do nieuzasadnionego wzbogacenia Inwestora kosztem Wykonawcy.

**Odpowiedź:** Zamawiający nie wyraża zgody na proponowane zmiany.

49. Dot. § 18 ust. 9; Prosimy o wykreślenie sformułowania „o ile taka niekompletnie wykonana Robota będzie przydatna dla Inwestora, w szczególności będzie możliwa kontynuacja jej wykonania przez inny podmiot”.

**Odpowiedź:** Zamawiający nie wyraża zgody na proponowane zmiany.

50. Dot. § 25 ust. 2 pkt 2; Wnosimy o dodanie zapisu, zgodnie z którym zmiana Umowy, w tym wydłużenie terminu wykonania Robót, może nastąpić także w związku z nieterminowym przekazaniem przez Inwestora terenu budowy Wykonawcy, z przyczyn od Wykonawcy niezależnych.

**Odpowiedź:** Zamawiający nie wyraża zgody na proponowane zmiany.

51. Dot. § 21; Prosimy o wyjaśnienie rozbieżności w sprawie wymogów ubezpieczeniowych jakie musi spełniać Wykonawca ponieważ: zgodnie z załącznikiem nr 7 "Wymogi ubezpieczeniowe dla Wykonawcy" Inwestor wymaga następujących Polis od Wykonawcy: Polisa CAR, Polisa OC Ogólna, Polisa CPM, Polisa NNW. Natomiast we "Wzorze umowy" w par 21 pojawił się zapis, iż Inwestor zapewni polisy CAR i OC, a od Wykonawcy będzie wymagał polisy OC dedykowanej zgodnie z zapisami zał. nr 4 do umowy („Warunki polisy ubezpieczeniowej”). Prosimy także o zamieszczenie załącznika nr 4 do umowy ( Warunki polisy ubezpieczeniowej).

**Odpowiedź:** Odpowiednio zmieniono zapis w § 21, zał. nr 7, tj. Umowy. Załącznik nr 4 do Umowy jest tym samym załącznikiem co nr 7a do SIWZ



52. Dot. § 25 ust. 2 pkt 5; Wnosimy o dodanie terminu na akceptację zmian dotyczących osób przez Inwestora, nie dłuższego niż 3 dni robocze od przedstawienia propozycji przez Wykonawcę.

**Odpowiedź:** Zamawiający nie wyraża zgody na proponowane zmiany.

**Pytania techniczne:**

53. Prosimy o wyjaśnienie czy dylatacja na posadzce dla etapu I powinna zostać wykonana jako przerwa dylatacyjna czy jako systemowa. W przypadku dylatacji systemowej prosimy o informację dotyczącą szerokości szczeliny dylatacyjnej, spodziewanego zakresu ruchów posadzki, sposobu montażu (czy profil powinien być kotwiony do warstwy nośnej czy wykończeniowej).

**Odpowiedź:** W przerwach dylatacyjnych zastosowano listwy dylatacyjne wg Specyfikacji ST-1.2.2. Profile dylatacyjne. Specyfikacja w załączeniu. Zał. nr 94 ST-1.2.2. Profile dylatacyjne.pdf

54. Prosimy o podanie z czego wykonana jest ściana o symbolu SW6 zaznaczona na rzutach, ponieważ nie występuje ona zarówno w legendzie jak i w przekazanym przedmiarze.

**Odpowiedź:** Cegła zwykła obłożona wykładziną akustyczną specjalistyczną z płyt o gęstości 140kg/m<sup>3</sup> gr.5 cm układana na klej obłożona płytą GK".

55. W przedmiarze występują ściany o symbolach SW13, SW14, SW15, których jest brak na rzutach. Prosimy o wyjaśnienie tej niezgodności.

**Odpowiedź:** Ściany o symbolach SW13, SW14 i SW15 nie występują w projekcie.

Spół d/s Zamówień Publicznych  
Główny Specjalista  
*Anita Brunowicz*  
Anita Brunowicz





Pismo: CRZP/200/2019/AEZ/17

Gdynia dnia: 2020-01-28

**ODPOWIEDŹ**  
**na zapytania w sprawie SIWZ\_8**  
**(aktualizacja 14.02)**

*Szanowni Państwo*  
*Uczestnicy postępowania*

Uprzejmie informujemy, iż w dniu 2020-01-28 do Zamawiającego wpłynęły prośby o wyjaśnienie zapisu specyfikacji istotnych warunków zamówienia, w postępowaniu prowadzonym na podstawie przepisów ustawy z dnia 29 stycznia 2004 roku Prawo Zamówień Publicznych (t.j. Dz.U. z 2019 r. poz. 1843) w trybie **przetarg nieograniczony** na:

**„Budowa budynku laboratoryjno-biurowo-warsztatowo-magazynowego i obiektów towarzyszących w Gdańsku przy ul. Roberta de Plelo”**

Treść wspomnianej prośby jest następująca:

1. Czy oferta powinna obejmować elewację zieloną, czy elewacja zielona jest poza zakresem oferty?

**Odpowiedź: Oferta ma obejmować elewację zieloną.**

2. Czy oferta powinna obejmować elewację zieloną na Etapie 1 i Etapie 2? Na projekcie Zieleni PAS-116-PW-PZT-ZIEL-03 zazielenienie elewacji wskazano tylko przy jednym budynku.

**Odpowiedź: Elewacja zielona występuje tylko w 2 etapie.**

3. Szanowni Państwo prosimy o dopuszczenie deklaracji producenta na zgodność z PN-EN 61010-1 dot. Stołów Laboratoryjnych (stanowiska robocze wraz z doprowadzonymi mediami) jako dokumentu zamiennego w stosunku do certyfikatu o którym mowa w pkt. 4 str 15 Wymagań ogólnych.

**Odpowiedź: Meble laboratoryjne nie są objęte tą procedurą przetargową.**

Wykonawca 2:



4. W nawiązaniu do zapisów §3 ust. 7 Umowy dotyczących uprawnienia Inwestora do jednostronnego ograniczenia zakresu Robót, wnioskujemy o zmianę określonego w przedmiotowym ustępie terminu na skorzystanie z takiego uprawnienia na co najmniej 1 miesiąc przed planowanym rozpoczęciem prac stanowiących przedmiot ograniczenia. Zwracamy uwagę, że w przypadku skorzystania przez Inwestora z takiego prawa na 10 dni roboczych przed rozpoczęciem prac stanowiących przedmiot ograniczenia istnieje duże ryzyko, że Wykonawca podjął już zobowiązania lub dokonał zakupu materiałów lub urządzeń w celu realizacji tych prac, a Inwestor nie przewidział zwrotu takich kosztów na rzecz Wykonawcy.

**Odpowiedź:** Zamawiający nie wyraża zgody na proponowane zmiany.

5. W nawiązaniu do zapisu §4 ust. 1 pkt. 7) w celu usprawnienia procesu budowy prosimy o uzupełnienie, że wnioski materiałowe będą zatwierdzane przez Inżyniera Kontraktu w terminie 7 dni, a brak odpowiedzi w ww. terminie oznacza akceptację wniosku

**Odpowiedź:** Zamawiający nie wyraża zgody na proponowane zmiany.

6. Biorąc pod uwagę, że zgodnie z SIWZ termin zakończenia Robót definiowany jest jako wskazana przez Wykonawcę w ofercie liczba miesięcy od daty podpisania umowy, wnioskujemy o uzupełnienie zapisu §5 ust. 1 pkt) 2 poprzez doprecyzowanie, że wyprowadzenie Wykonawcy na Teren Budowy nastąpi nie później niż w ciągu 5 dni od dnia zawarcia umowy oraz zostanie protokolarnie potwierdzone.

**Odpowiedź:** Odpowiednio zmieniono zapis w § 5 ust. 1 pkt 2, zał. nr 7, tj. Umowy

7. W nawiązaniu do zapisów §8 ust. 3 pkt 1) – 3) zwracamy uwagę, że biorąc pod uwagę określoną w Umowie procedurę zgłaszania podwykonawców, w terminie 28 dni od daty zawarcia Umowy Wykonawca nie będzie posiadać jeszcze wszystkich informacji wymaganych do sporządzenia Wykazu podwykonawców, w związku z powyższym proponujemy, aby Wykonawca był zobowiązany do przekazywania takich aktualnych wykazów wraz z Protokołami Zaawansowania Robót w cyklach miesięcy kalendarzowych.

**Odpowiedź:** Zamawiający nie wyraża zgody na proponowane zmiany.

8. Zwracamy uwagę, że naruszenie Wykonawcy stanowiące podstawę do skorzystania przez Inwestora z prawa do zlecenia wykonania zastępczego zostało określone w §17 ust. 6 Umowy bardzo nieprecyzyjnie. W związku z powyższym wnioskujemy o doprecyzowanie, że Inwestor będzie mieć prawo do zlecenia wykonania danego zakresu Robót osobie trzeciej na koszt i ryzyko Wykonawcy bez upoważnienia sądowego, o ile Wykonawca będzie w zwłoce w wykonaniu danego zakresu Robót powyżej 30 dni od terminu ustalonego w Harmonogramie.

**Odpowiedź:** Zamawiający nie wyraża zgody na proponowane zmiany.

9. Wnioskujemy o uzupełnienie zapisu §18 ust. 3 poprzez wskazanie, że Wykonawca jest uprawniony do odstąpienia w terminie 60 dni od dnia licząc od dnia zaistnienia





okoliczności wskazanej w przedmiotowym ustępie, a umowne prawo do odstąpienia wykonywa się przez złożenie przez Wykonawcę pisemnego oświadczenia Inwestorowi.

**Odpowiedź:** Zamawiający nie wyraża zgody na proponowane zmiany.

10. Zwracamy uwagę, że w §18 ust. 4 pkt 3) i 4) zostały określone w zasadzie te same naruszenia Wykonawcy stanowiące przesłanki uprawniające Inwestora do odstąpienia do umowy, w związku z czym wnioskujemy o wykreślenie przesłanki wskazanej w pkt 3).

**Odpowiedź:** Zamawiający nie wyraża zgody na proponowane zmiany.

11. W zapisach § 17 ust. 1 pkt. 1) i 2) Umowy odnoszących się do kar umownych określanych za każdy dzień opóźnienia prosimy o doprecyzowanie, iż kary dotyczą opóźnień z przyczyn, za które odpowiedzialność ponosi Wykonawca lub też o zmianę określenia „opóźnienia” na „zwłokę”.

**Odpowiedź:** Zamawiający nie wyraża zgody na proponowane zmiany.

12. Biorąc pod uwagę wskazane przez Inwestora w §25 ust. 2 okoliczności wprowadzenia zmian umowy w między innymi w zakresie zmiany terminu wykonania przedmiotu umowy, które są uzasadnione przyczynami leżącymi po stronie Inwestora lub innymi przyczynami nie leżącymi po stronie Wykonawcy, a wydłużenie terminu realizacji jest czynnikiem, który w oczywisty wpływa na wysokość wynagrodzenia, które zostało skalkulowane przez Wykonawcę na podstawie dokumentów i warunków znanych na etapie przygotowania oferty, prosimy o wskazanie w §25 ust. 3, że dopuszczona jest również uzasadniona przez Wykonawcę zmiana wynagrodzenia wynikająca z przewidzianej przez Zamawiającego zmiany innych warunków Umowy, w tym w szczególności terminu realizacji Przedmiotu Umowy, a także uzgodnienia w zakresie wykonania robót dodatkowych lub zamiennych zgodnie z §12 ust. 7.

**Odpowiedź:** Zamawiający nie wyraża zgody na proponowane zmiany.

speł d/s Zamówień Publicznych  
Główny Specjalista  
*Anita Brunowicz*  
Anita Brunowicz

Pismo: CRZP/200/2019/AEZ/18

Gdynia dnia: 2020-02-11

**ODPOWIEDŹ**  
**na zapytania w sprawie SIWZ\_9**

*Szanowni Państwo*  
*Uczestnicy postępowania*

Uprzejmie informujemy, iż w dniu 2020-01-30 do Zamawiającego wpłynęły prośby o wyjaśnienie zapisu specyfikacji istotnych warunków zamówienia, w postępowaniu prowadzonym na podstawie przepisów ustawy z dnia 29 stycznia 2004 roku Prawo Zamówień Publicznych (t.j. Dz.U. z 2019 r. poz. 1843) w trybie **przetarg nieograniczony** na:

**„Budowa budynku laboratoryjno-biurowo-warsztatowo-magazynowego i obiektów towarzyszących w Gdańsku przy ul. Roberta de Plelo”**

**Treść wspomnianej prośby jest następująca:**

1. Dotyczy: Wzór umowy, §21 Ubezpieczenie  
Zapisy ust. 1. 2. oraz 5. są sprzeczne z Załącznikiem nr 7a do SIWZ. Prosimy o potwierdzenie, że nadrzędne są zapisy Załącznika nr 7a i odpowiednią zmianę zapisów ust. 1., 2. oraz 5. wzoru umowy wraz z ew. korektą numeru Załącznika, do którego odnoszą się zapisy ww. ust.

**Odpowiedź: Zamawiający zmodyfikował odpowiednio zapisy w §21, w zał. nr 7 tj. Umowy.**

2. Dotyczy: Załącznik nr 7a do Specyfikacji Istotnych Warunków Zamówienia, Część A – Ubezpieczenie ryzyk budowy i montażu.  
Prosimy o wskazanie minimalnej sumy gwarancyjnej dla Sekcji II – ubezpieczenie odpowiedzialności cywilnej

**Odpowiedź:**  
**10.000.000 zł (dziesięć milionów złotych). Zamawiający zmodyfikował odpowiednio zał. nr 7a do SIWZ.**

3. Dotyczy: Załącznik nr 7a do Specyfikacji Istotnych Warunków Zamówienia, Część B Ubezpieczenie odpowiedzialności cywilnej  
Pkt (e) ppkt (ii) Prosimy o potwierdzenie, że wskazany podlimit w wysokości 2.000.000 zł dotyczy całego rozszerzenia ochrony o czyste straty finansowe.





Odpowiedź:

**Limit 2.000.000 zł dotyczy czystych strat finansowych polegających na ograniczeniu dostępu (brak dostępu)**

**Podstawowy limit dla czystych strat finansowych wynosi 10.000.000 zł**

4. Pkt (e) ppkt (iv) Prosimy o zmniejszenie wymaganego podlimitu do kwoty 10 000 000,00 zł (słownie: dziesięć milionów złotych) na jedno i na wszystkie zdarzenia w okresie ubezpieczenia.

**Nie wyrażamy zgody. Jednocześnie korygujemy postanowienie na:**

**(i) Ubezpieczona będzie odpowiedzialność cywilna pracodawcy z tytułu wypadków przy pracy w stosunku do pracowników wszystkich ubezpieczonych z podlimitem odpowiedzialności w wysokości co najmniej 20 000 000,00 zł (słownie: dwadzieścia milionów złotych) na jedno i na wszystkie zdarzenia w okresie ubezpieczenia (OC pracodawcy);**

5. Pkt (e) ppkt (vi) Prosimy o potwierdzenie, że w odniesieniu do szkód w mieniu powierzonym Wykonawcy, w celu wykonania na nim demontażu, montażu, zabudowy, przebudowy, transportu, itp. prac dopuszcza się podlimit odpowiedzialności wspólny z podlimitem dla szkód w mieniu poddanym obróbce, naprawie, czyszczeniu, itp. w wysokości 2 000 000,00 zł (słownie: dwa miliony złotych) na jedno i wszystkie zdarzenia w okresie ubezpieczenia. W ramach obowiązujących ogólnych warunków ubezpieczenia, wszystkie ww. szkody ubezpieczane są w ramach jednej klauzuli.

Odpowiedź:

**Akceptujemy wspólny limit dla szkód jw. w wysokości 2.000.000 zł (dwa miliony zł).**

6. Pkt (e) ppkt (vi) Prosimy o wykreślenie konieczności ubezpieczenia szkód w mieniu powierzonym Wykonawcy w celu zlokalizowania, usunięcia, demontażu lub odsłonięcia wadliwych produktów, umocowania lub położenia produktu bez wad (tiret czwarte). Kontrakt nie dotyczy zlokalizowania wadliwych elementów w mieniu powierzonym, ponadto szkody polegające na usunięciu/zastąpieniu produktu wadliwego i zastąpienie go produktem wolnym od wad są wymagane na mocy zapisów pkt (f).

**Odpowiedź: Akceptujemy.**

7. Pkt (f) Prosimy o zmniejszenie wymaganego podlimitu do kwoty 1 000 000,00 zł (słownie: jeden milion złotych) na jedno i na wszystkie zdarzenia w okresie ubezpieczenia.

**Odpowiedź: Zamawiający nie wyraża zgody.**

8. Pkt (l) Prosimy o dopuszczenie podlimitu dla szkód w przedmiocie prac ładunkowych w wysokości co najmniej 1 000 000,00 zł (słownie: jeden milion złotych) na jedno i na wszystkie zdarzenia w okresie ubezpieczenia.



Odpowiedź:

**Nie akceptujemy. Dopuszczamy limit nie niższy niż 10.000.000 zł (dziesięć milionów złotych)**

9. Okres ubezpieczenia. Prosimy o skrócenie wymaganego terminu na przedstawienie dokumentu potwierdzającego ubezpieczenie na kolejny rok do jednego dnia przed końcem ubezpieczenia dotychczasowej umowy. Powyższy termin jest wystarczający aby zapewnić ciągłość ochrony ubezpieczeniowej.

Odpowiedź: **Nie akceptujemy.**

10. Ad. Załącznik 7a ubezpieczenie nnw pkt. (c)a :Uwzględniając zasady obowiązujące w ubezpieczeniach nnw prosimy o wskazanie minimalnej sumy ubezpieczenia odnoszącej się do jednej osoby

Odpowiedź: **Suma została określona w odniesieniu do jednej osoby**

11. Ad. Załącznik 7a ubezpieczenie nnw pkt. (c) d: prosimy o doprecyzowanie zapisów dotyczących wymogu ochrony w zakresie zawału serca i udaru mózgu, gdyż wyłączenia odpowiedzialności stosowane standardowo przez ubezpieczycieli dotyczą przyczyn i okoliczności wystąpienia zawału serca lub udaru mózgu i nie ma to związku z wiekiem ubezpieczonego.

Odpowiedź:

**Postanowienia są precyzyjne. Poza wiekiem ubezpieczonego nie może być żadnych dodatkowych ograniczeń odnoszących się do określonych zdarzeń obejmujących zawał serca lub udar mózgu. Dopuszczalne są jedynie postanowienia definicji OWU opisujące zawał serca lub udar mózgu.**

zespół d/s Zamówień Publicznych  
Główny Specjalista  
*Anita Brunowicz*  
Anita Brunowicz





Pismo: CRZP/200/2019/AEZ/19

Gdynia dnia: 2020-02-11

**ODPOWIEDŹ**  
**na zapytania w sprawie SIWZ\_10**

*Szanowni Państwo*  
*Uczestnicy postępowania*

Uprzejmie informujemy, iż w dniu 2020-02-04 do Zamawiającego wpłynęły prośby o wyjaśnienie zapisu specyfikacji istotnych warunków zamówienia, w postępowaniu prowadzonym na podstawie przepisów ustawy z dnia 29 stycznia 2004 roku Prawo Zamówień Publicznych (t.j. Dz.U. z 2019 r. poz. 1843) w trybie **przetarg nieograniczony** na:

**„Budowa budynku laboratoryjno-biurowo-warsztatowo-magazynowego i obiektów towarzyszących w Gdańsku przy ul. Roberta de Plelo”**

**Treść wspomnianej prośby jest następująca:**

1. Prosimy o informację czy Zamawiający dopuszcza zamianę wełny na elewacji na styropian

**Odpowiedź: Zamawiający nie dopuszcza takiej zmiany**

2. Prosimy o wskazanie grubości i wysokości blachy trapezowej, która jest pokryciem dachu nad halą rozładunkową.

**Odpowiedź: Zgodnie z załączonymi STWIORB do SIWZ oraz odpowiedziami na pytania zadane przez wykonawców w niniejszym postępowaniu.**

3. Zwracamy się z zapytaniem czy zamawiający uzna spełnienie warunku dotyczącego zdolności technicznej lub zawodowej, o którym Mowa w pkt 5.2.1. lit. c) SIWZ co najmniej 2 niezależne od siebie roboty budowlane, jeżeli wykaże, że wykonał, w okresie ostatnich 8 lat (\*) przed upływem terminu składania ofert, 1 robotę budowlaną polegającą na modernizacji i rozbudowie Parku Sprzętu Technicznego oraz budowie ogrodzenia i magazynu (...) o łącznej wartości wykonanych robót 116 448 853,44 brutto. W ramach tej inwestycji wykonano kilkanaście niezależnych obiektów o różnych funkcjach i w różnym okresie czasu. W załączniku referencje z ww inwestycji.

**Odpowiedź: Zamawiający dokona oceny i badania tylko złożonych w postępowaniu ofert.**

Zespół d/s Zamówień Publicznych  
Główny Specjalista  
*Brunowicz*  
Anita Brunowicz