

DZIAŁ DOMÓW STUDENCKICH

**REMONT POMIESZCZEŃ DZIAŁU DOMÓW
STUDENCKICH, POMIESZCZENIA MAGAZYNOWEGO
W PIWNICY (ŚRODKI CZYSTOŚCI) ORAZ POMIESZCZEŃ
SANITARNYCH NA I, II,VII,VIII, IX, X PIĘTRZE W DOMU
STUDENTA NR-5 „MALUCH”**

PAŹDZIERNIK 2019r

OPIS PRZEDMIOTU ZAMÓWIENIA

Nazwa zamówienia : Remont pomieszczeń Działu Domów Studenckich , pomieszczenia magazynowego w piwnicy oraz pomieszczeń sanitarnych na Ip, IIp, VIIp, VIIIp, IXp, Xp w Domu Studenta nr -5,,Maluch”

Adres zamówienia : Częstochowa, ul. Dekabrystów 26/30

Nazwa zamawiającego : Politechnika Częstochowska

Adres zamawiającego : Częstochowa, ul. Dąbrowskiego 69

Akceptuję
INSPEKTOR
NADZORU INWESTORSKIEGO
Dział Projektów i Nadzoru Budowlanego
[Signature]
mgr inż. Ewa Suszalska

Opracował : mgr inż. Krzysztof Krzemiński

[Signature]

Październik 2019 r.

SPIS ZAWARTOŚCI OPRACOWANIA

1.0 Opis techniczny

1.1 Przedmiot zamówienia

1.2 Stan istniejący

1.3 Stan projektowany

1.4 Rysunki / szkice

1.0 Opis techniczny

1.1 Przedmiot zamówienia

Przedmiotem niniejszego opracowania jest wykonanie remontu trzech pomieszczeń Działu Domów Studenckich mieszczących się w Domu Studenta nr-5 „Maluch” na parterze budynku, pomieszczenia magazynowego w piwnicy „środki czystości” oraz łazienek na I p, II p, VIIp, VIIIp, IXp, Xp

Przyczyną wykonania remontu jest awaria instalacji wodnej- Zlecenie ZP/09/58/19 i ZP/09/74/19

-roboty remontowo-wykończeniowe

1.2 Stan istniejący

Pokoje Działu Domów Studenckich, pomieszczenie w piwnicy oraz łazienki :

- nie spełniają walorów „estetycznych” i budowlanych
- wykładzina podłogowa częściowo zalana
- płytki ściennie uszkodzone
- wyburzone zabudowy rur
- kratki wentylacyjne i drzwiczki rewizyjne zanieczyszczone oraz przerdzewiałe
- ściany, sufity spękane z zaciekami i pleśnią

1.3 Stan projektowany

Pokoje Działu Domów Studenckich, pomieszczenie w piwnicy oraz łazienki na I, II, VII, VIII, IX, Xp :

1.3.1 Prace przygotowawcze

- zabezpieczenie folią okien, drzwi, podłogi i innych elementów
- rozkręcenie i przesunięcie mebli oraz ich zabezpieczenie
- usunięcie tapet ze ścian pomieszczeń DDS
- zeszkrobanie odpadającego i łuszczącego się tynku gipsowego
- umycie i zagruntowanie powierzchni ścian i sufitu
- reperacja powierzchni ścian i sufitów : szpachlowanie gipsem, przemalowanie farbą podkładową wszelkich zacieków i przebarwień oraz środkiem grzybobójczym

- pokrycie ścian i sufitu siatką z klejem-analogicznie jak do prac elewacyjnych
- dwukrotne wykonanie gładzi gipsowej na ścianach i sufitach
- demontaż drzwiczek rewizyjnych i kratek wentylacyjnych w węźle sanitarnym
- wykucie uszkodzonych płytek ściennych i zagruntowanie powierzchni
- demontaż wykładzin w pokojach DDS
- demontaż lamp oświetleniowych w pokojach DDS
- naprawa i uzupełnienie podłoża masą klejową w pokojach DDS

1.3.2. Prace wykończeniowe

Pokoje Działu Domów Studenckich, pomieszczenie w piwnicy oraz łazienki na Ip i IIp :

Piwnica-pomieszczenie na środki czystości

- zamurowanie ściany po przejściach rur
- montaż kratki wentylacyjnej 14x27
- montaż tulej na rurach
- uszczelnienie pianką p-poż
- gipsowanie ścian i sufitu
- przemalowanie podkładem na przebarwienia i zacieki
- dwukrotne malowanie emulsją elewacyjną

Pokoje Działu Domów Studenckich (trzy pomieszczenia)

- wykonanie zabudowy z płyty STG (zielona)
- montaż kratek wentylacyjnych
- przemalowanie podkładem powierzchni i gruntem
- pokrycie ścian i sufitów siatką z klejem w technologii elewacyjnej
- wykonanie podwójnej gładzi gipsowej na ścianach
- zagruntowanie podłoża
- dwukrotne przemalowanie emulsją ścian i sufitu
- dwukrotne przemalowanie rur CO
- montaż rolet okiennych typu „dzień-noc” w prowadnicach i w kasetach
- wymiana opraw oświetleniowych na panele ledowe biurowe o module 60x60cm:
 - stopień ochrony: IP20
 - obudowa z aluminium, dyfuzor z polistyrenu
 - moc znamionowa 40W
 - napięcie znamionowe 220-230V
 - barwa światła ,biała
 - strumień świetlny 3300lm
- wymiana wyłączników/włączników oraz gniazd elektrycznych na nowe

- montaż nowej wykładziny elastycznej i listew przypodłogowych(wzór i kolor wg Użytkownika)

Wymagania dotyczące wykładziny pcv :

- wykładzina heterogenicznej z dużą odpornością na ścieranie w klasie T.
- wykładzina wielowarstwowa w klasyfikacji użytkowej : 34/43 ,
- antypoślizgowa nie utrudniająca czyszczenia,
- z zabezpieczoną powierzchnią przed zarysowaniami .

Łazienka na Ip , IIp (seg.123-124, seg.223-2243),
VIIp ,VIIIp, IXp, Xp (719-720 – 1019-1020)

- wykonanie zabudowy rur z płyt STG (zielona)/110*50*35/80*40*35 cm
- przyklejenie płytek ściennych 20*25 cm
- montaż drzwiczek rewizyjnych Al. na kluczyk 30*40 cm
- malowanie dwukrotne ścian i sufitu

Stropy – przejścia na poziomi : piwnica/partier, parter/Ip, Ip/IIp oraz VIIp/VIIIp, VIIIp/IXp, IXp/Xp

- wypełnienie przestrzeni pianką izolacyjną ppoż

UWAGI :

1. Kolorystyka materiałów wykończeniowych (glazura, farby, wykładzina, rolety) wg Użytkownika
2. Wykonawca zobowiązany jest do wykonania zgodnie z opisem, specyfikacją, rysunkami i przedmiarem oraz sztuką budowlaną.
3. Po zakończeniu robót wykonawca zobowiązany jest do przywrócenia porządku i czystości na terenie objętym robotami.
4. Wszelkie pozostałości budowlane np. gruz, gips, folie, kleje itd. należy wywieźć z terenu obiektu i utylizować. Należy wywozić sukcesywnie w trakcie prowadzenia remontu oraz **zapewnić pojemniki na czasowe gromadzenie odpadów.**
5. W związku z prowadzeniem robót w obiekcie użytkowanym, należy zachować szczególną ostrożność i zminimalizować uciążliwości związane z prowadzonymi pracami.
7. Obiekt jest wyposażony w system wczesnego ostrzegania przed pożarem, dlatego należy zachować szczególną ostrożność **i zabezpieczyć czujki w godzinach prowadzenia prac !!!!**

Po zrealizowaniu przedmiotu zamówienia przed odbiorem końcowym Wykonawca zobowiązany jest dostarczyć inwestorowi w 2 egzemplarzach następujące dokumenty :

-atesty,

-certyfikaty, -aprobaty techniczne na zastosowane materiały.

Dział Domów Studenckich

**Remont pomieszczeń działu domów studenckich,
pomieszczenia magazynowego w piwnicy oraz
pomieszczeń sanitarnych na I,II,VII,VIII,IX,X
w Domu Studenta nr-5,,Mluch” Politechniki
Częstochowskiej**

**SPECYFIKACJA TECHNICZNA
WYKONANIA I ODBIORU ROBÓT**

Nazwa zamówienia : REMONT POMIESZCZEŃ DZIAŁU DOMÓW STUDENCKICH,
POMIESZCZENIA MAGAZYNOWEGO W PIWNICY ORAZ
POMIESZCZEŃ SANITARNYCH NA I,II,VII,VIII,IX,X
PIĘTRZE W DOMU STUDENTA NR-5 „MALUCH”

Adres zamówienia : Częstochowa, ul. Dekabrystów 26/30

Nazwa zamawiającego : Politechnika Częstochowska

Adres zamawiającego : Częstochowa, ul. Dąbrowskiego 69

Kody i nazwy robót budowlanych:

45453000-7 Roboty remontowe i renowacyjne

45000000-7 Roboty budowlane

45450000-6 Roboty budowlane wykończeniowe, pozostałe

45310000-3 Roboty instalacyjne elektryczne

Opracował: mgr inż. Krzysztof Krzemiński



Akceptuje

INSPEKTOR
NADZORU INWESTORSKIEGO
Dział Projektów i Nadzoru Budowlanego
mgr inż. Ewa Suszalska

Październik 2019 r

SPIS TREŚCI

1.0 Wstęp.

1.1 Przedmiot specyfikacji technicznej

1.2 Przedmiot i cel remontu

1.3 Zakres stosowania specyfikacji technicznej

1.3.1 Stan istniejący

1.4 Stan projektowany

1.4.1 Prace przygotowawcze

1.4.2 Prace wykończeniowe

1.5 Określenia podstawowe

1.6 Ogólne wymagania dotyczące robót

1.6.1 Przekazanie miejsca remontu

1.6.2 Dokumentacja projektowa

1.6.3 Dokumentacja przekazana Wykonawcy po przyznaniu kontraktu

1.6.4 Dokumentacja do opracowania przez Wykonawcę

1.6.5 Zgodność robót z dokumentacją projektową i specyfikacjami technicznymi

1.6.6 Zabezpieczenie miejsc realizacji remontu

1.6.7. Ochrona środowiska w czasie wykonywania robót

1.6.8 Ochrona przeciwpożarowa

1.6.9 Materiały szkodliwe dla otoczenia

1.6.10 Wymagania dotyczące bezpieczeństwa i higieny pracy

1.6.11 Ochrona własności prywatnej i publicznej

1.6.12 Zabezpieczenie robót

1.6.13 Zgodność z prawem i innymi przepisami

1.6.14 Równoważność norm i zbiorów przepisów prawnych

2.0 Materiały

2.1 Wymagania ogólne

2.2 Pozyskiwanie materiałów

2.3 Materiały nie zgodne ze specyfikacjami technicznymi

2.4 Przechowywanie i składowanie materiałów

2.5 Wariantowe stosowanie materiałów

3.0 Sprzęt

4.0 Transport

5.0 Wykonanie robót

5.1 Ogólne zasady wykonywania robót

5.2 Dokumenty realizacji remontu

6.0 Odbiór robót

6.1 Rodzaje odbiorów

6.2 Odbiór robót zanikających i ulegających zakryciu

6.3 Odbiór końcowy

6.4 Odbiór pogwarancyjny

7.0 Przepisy związane

1.0 Wstęp.

1.1 Przedmiot specyfikacji technicznej

Specyfikacja techniczna zawiera informacje oraz wymagania ogólne dotyczące wykonania i odbioru robót, które zostaną wykonane w ramach przedsięwzięcia pod nazwą:
Remont pomieszczeń działu domów studenckich, pomieszczenia magazynowego w piwnicy oraz pomieszczeń sanitarnych

1.2 Przedmiot i cel remontu

Remont pomieszczeń działu domów studenckich, pomieszczenia magazynowego w piwnicy oraz pomieszczeń sanitarnych Politechnik Częstochowskiej

Celem remontu jest poprawienie warunków funkcjonalnych i estetycznych pokoi oraz łazienek aneksów socjalno-sanitarnych.

1.3 Zakres stosowania specyfikacji technicznej

Specyfikacje techniczne należy odczytywać i rozumieć w zleceniu oraz wykonywaniu robót opisanych w pkt. 1.2 jako część dokumentów przetargowych.

1.3.1 Stan istniejący

Pokoje DDS i łazienka na Ip,IIp,VIIp,VIIIp,IXp,Xp :

- nie spełniają walorów „estetycznych” i budowlanych
- wykładzina podłogowa częściowo zalana
- płytki ścienne uszkodzone
- wyburzone zabudowy rur
- kratki wentylacyjne i drzwiczki rewizyjne zanieczyszczone oraz przerdzewiałe
- ściany, sufity spękane z zaciekami i pleśnią

1.4 Stan projektowany

Pokoje Działu Domów Studenckich, pomieszczenie w piwnicy oraz łazienki na I,II,VII,VIII,IX,Xp :

1.4.1 Prace przygotowawcze

- zabezpieczenie folią okien, drzwi, podłogi i innych elementów
- rozkręcenie i przesunięcie mebli oraz ich zabezpieczenie
- usunięcie tapet ze ścian pomieszczeń DDS
- zeszkrobanie odpadającego i łuszczącego się tynku gipsowego
- umycie i zagruntowanie powierzchni ścian i sufitu
- reperacja powierzchni ścian i sufitów : szpachlowanie gipsem, przemalowanie farbą podkładową
- wszelkich zacieków i przebarwień oraz środkiem grzybobójczym
- pokrycie ścian i sufitu siatką z klejem-analogicznie jak do prac elewacyjnych
- dwukrotne wykonanie gładzi gipsowej na ścianach i sufitach
- demontaż drzwiczek rewizyjnych i kratki wentylacyjnych w węźle sanitarnym
- wykucie uszkodzonych płytek ściennych i zagruntowanie powierzchni
- demontaż wykładzin w pokojach DDS
- demontaż lamp oświetleniowych w pokojach DDS
- naprawa i uzupełnienie podłoża masą klejową w pokojach DDS

1.4.2. Prace wykończeniowe

Pokoje Działu Domów Studenckich, pomieszczenie w piwnicy oraz łazienki na I,II,VII,VIII,IX,Xp :

Piwnica-pomieszczenie na środki czystości

- zamurowanie ściany po przejściach rur
- montaż kratki wentylacyjnej 14x27
- montaż tulej na rurach
- uszczelnienie pianką p-poż
- gipsowanie ścian i sufitu
- przemalowanie podkładem na przebarwienia i zacieki
- dwukrotne malowanie emulsją elewacyjną

Pokoje Działu Domów Studenckich (trzy pomieszczenia)

- wykonanie zabudowy z płyty STG (zielona)
- montaż kratki wentylacyjnych
- przemalowanie podkładem powierzchni
- dwukrotne przemalowanie emulsją ścian i sufitu

- dwukrotne malowanie rur CO
 - montaż rolet okiennych typu „dzień-noc” w prowadnicach i w kasetach
 - wymiana opraw oświetleniowych na panele ledowe biurowe o module 60x60cm:
 - stopień ochrony: IP20
 - obudowa z aluminium, dyfuzor polistyrenu
 - moc znamionowa 40W
 - napięcie znamionowe 220-230V
 - barwa światła ,biała
 - strumień świetlny 3300lm
 - wymiana wyłączników/włączników oraz gniazd elektrycznych
 - montaż nowej wykładziny elastycznej i listew przypodłogowych(wzór i kolor wg Użytkownika)
- Wymagania dotyczące wykładziny pcv :
- wykładzina heterogenicznej z dużą odpornością na ścieranie w klasie T.
 - wykładzina wielowarstwowa w klasyfikacji użytkowej : 34/43 ,
 - antypoślizgowa nie utrudniająca czyszczenia,
 - z zabezpieczoną powierzchnią przed zarysowaniami .

Łazienka na Ip i IIp (seg.123-124, seg.223-2243) oraz VIIp,VIIIp,IXp,Xp
(seg.719-720 do 1019-1020)

- wykonanie zabudowy rur z płyt STG (zielona)/110*50*35/80*40*35 cm
- przyklejenie płytek ściennych 20*25 cm
- montaż drzwiczek rewizyjnych Al. na kluczyk 30*40 cm
- malowanie dwukrotne ścian i sufitu

Stropy – przejścia na poziomi : piwnica/partier, parter/Ip, Ip/IIp,VIIp/VIIIp,VIIIp/IXp,IXp/Xp

- wypełnienie przestrzeni pianką izolacyjną ppoż

1.5 Określenia podstawowe

Użyte w specyfikacjach technicznych wymienione poniżej określenia należy rozumieć w każdym przypadku następująco:

Kierownik budowy – osoba wyznaczona przez Wykonawcę , upoważniona do kierowania robotami i do występowania w jego imieniu w sprawach realizacji kontraktu (zgodnie z zawartą umową na realizację kontraktu).

Upoważniony przedstawiciel inwestora – osoba wyznaczona przez Inwestora , upoważniona do nadzoru nad robotami i do występowania w jego imieniu w sprawach realizacji kontraktu (zgodnie z zawartą umową na realizację kontraktu).

Materiały – wszelkie surowce i produkty niezbędne do wykonywania robót zgodnie z dokumentacją projektową i specyfikacjami technicznymi, zaakceptowane przez upoważnionego przedstawiciela Inwestora.

Projektant – uprawniona osoba prawna lub fizyczna będąca autorem dokumentacji projektowej,

1.6 Ogólne wymagania dotyczące robót

Zakłada się, iż Wykonawca dogłębnie zaznajomi się z ich zawartością i wymaganiami. Zastosowane będą miały ostatnie wydania norm i standardów według stanu na 30 dni przed datą zamknięcia przetargu, o ile wyraźnie nie stwierdzono inaczej.

Roboty należy wykonać w bezpieczny sposób, ściśle w zgodzie z obowiązującymi regulacjami, normami, standardami i wymaganiami określonymi w specyfikacji technicznej. Wykonawca robót odpowiedzialny jest za jakość ich wykonania oraz za ich zgodność z dokumentacją projektową, specyfikacją techniczną i poleceniami Inspektora Nadzoru, upoważnionego przedstawiciela Inwestora.

Wykonawca zobowiązany jest do dokonania wizji lokalnej i zapoznania się z **rzeczywistymi warunkami realizacji przedmiotu niniejszego zamówienia** i uwzględnienia ich w wycenie w terminie wykonania robót.

Wykonawca zobowiązany jest do wywożenia gruzu i odpadów remontowych na bieżąco, bez gromadzenia w miejscu remontowanym.

Wykonawca będzie wykonywał zewnętrzne roboty remontowo-budowlane, na terenie czynnym domu studenckiego „Herkules”.

1.6.1 Przekazanie miejsc realizacji remontu

W terminie określonym w Umowie Zamawiający przekaze Wykonawcy miejsca realizacji remontu wraz ze wszystkimi wymaganiami uzgodnieniami prawnymi i administracyjnymi, jakie są niezbędne dla zakresu robót.

1.6.2 Dokumentacja projektowa

Nie dotyczy.

1.6.3 Dokumentacja przekazana Wykonawcy po przyznaniu kontraktu

Nie dotyczy.

1.6.4 Dokumentacja do opracowania przez Wykonawcę

Nie dotyczy.

1.6.5 Zgodność robót z dokumentacją projektową i specyfikacjami technicznymi

1. Dokumentacja projektowa, specyfikacje techniczne przekazane Wykonawcy przez upoważnionego przedstawiciela Inwestora są istotnymi elementami kontraktu i jakiegokolwiek wymagania zawarte w jednym z tych dokumentów są dla **Wykonawcy** tak samo obowiązujące, jak gdyby były zawarte we wszystkich dokumentach.

Poszczególne dokumenty powinny być traktowane w następującej kolejności pod względem ważności:

- specyfikacja techniczna
- opis techniczny
- przedmiar

Wykonawca nie może czerpać korzyści z tytułu błędów lub przeoczeń znajdujących się w dokumentacji wykonawczej lub specyfikacjach technicznych i w przypadku ich odkrycia winien natychmiast o tym powiadomić upoważnionego przedstawiciela Inwestora, który zadecyduje o wprowadzeniu odpowiednich zmian lub poprawek.

2. Wszystkie materiały oraz wykonanie robót powinny być zgodne z wymaganiami materiałowymi określonymi w dokumentacji projektowej oraz specyfikacjach technicznych.

1.6.6 Zabezpieczenie miejsc realizacji remontu

1. Wykonawca jest zobowiązany do utrzymania należytego porządku na miejscu wykonywania remontu przez cały okres realizacji kontraktu, od daty rozpoczęcia przejęcia placu budowy aż do czasu wykonania zadania.
2. W czasie wykonywania robót Wykonawca zobowiązany jest do zorganizowania pracy i miejsca wykonywania remontu w sposób minimalizujący uciążliwości związane z realizacją kontraktu.
3. Wykonawca jest gospodarzem na miejscu wykonywania remontu od czasu jego przejęcia od inwestora, do czasu wykonania i przekazania do użytkowania przedmiotu umowy oraz ponosi odpowiedzialność za szkody powstałe na tym miejscu z winy Wykonawcy
4. **Koszt zabezpieczenia miejsca wykonywania remontu należy uwzględnić w cenie realizacji robót.**

1.6.7 Ochrona środowiska w czasie wykonywania robót

Wykonawca ma obowiązek znać i stosować w czasie prowadzenia robót wszelkie przepisy dotyczące ochrony środowiska naturalnego. W szczególności Wykonawca zapewni spełnienie następujących warunków:

1. Podejmować wszelkie uzasadnione kroki mające na celu stosowanie przepisów i norm dotyczących ochrony środowiska na miejscu i wokół miejsca realizacji remontu oraz będzie unikać uszkodzeń lub uciążliwości dla osób lub własności społecznej i innych, a wynikających ze skażenia, hałasu lub innych przyczyn powstałych w następstwie jego sposobu działania,
2. Stosując się do tych wymagań będzie miał szczególny wzgląd na:
 - lokalizację magazynów, składowisk i dróg dojazdowych,
 - środki ostrożności i zabezpieczenia przed:
 - zanieczyszczeniem zbiorników i cieków wodnych płynami lub substancjami toksycznymi,
 - zanieczyszczeniami powietrza pyłami i gazami,
 - zanieczyszczeniem gleby płynami lub substancjami toksycznymi,

- o możliwością powstania pożaru.

Opłaty i ewentualne kary za przekroczenie w trakcie realizacji robót norm, określonych w odpowiednich przepisach dotyczących ochrony środowiska obciążą **Wykonawcę**.

1.6.8 Ochrona przeciwpożarowa

1. Wykonawca będzie przestrzegać przepisów ochrony przeciwpożarowej.
2. Materiały łatwopalne będą składowane w sposób zgodny z odpowiednimi przepisami i zabezpieczone przed dostępem osób trzecich.
3. Wykonawca będzie odpowiedzialny za wszelkie straty spowodowane pożarem wywołanym jako rezultat realizacji albo przez personel Wykonawcy

1.6.9 Materiały szkodliwe dla otoczenia

1. Nie dopuszcza się do użycia materiałów wywołujących szkodliwe promieniowanie o stężeniu większym niż dopuszczalne.
2. Wszystkie materiały odpadowe użyte do robót będą posiadały świadectwa dopuszczenia, wydane przez uprawnioną jednostkę, jednocześnie określające brak szkodliwego oddziaływania tych materiałów na środowisko.
3. Materiały, które są szkodliwe dla otoczenia tylko w czasie robót, a po zakończeniu robót ich szkodliwość zanika (np. materiały pyłaste) mogą być użyte pod warunkiem przestrzegania wymagań technologicznych wbudowania.

1.6.10 Wymagania dotyczące bezpieczeństwa i higieny pracy

1. Podczas realizacji robót Wykonawca będzie przestrzegał wszystkich przepisów dotyczących bezpieczeństwa i higieny pracy. W szczególności Wykonawca ma obowiązek zadbać o zdrowie i bezpieczeństwo swych pracowników oraz zapewnić właściwe warunki pracy i warunki sanitarne.
2. Wykonawca zapewni i utrzyma wszelkie urządzenia zabezpieczające oraz sprzęt i odpowiednią odzież dla ochrony osób zatrudnionych na miejscu wykonywania remontu oraz dla zapewnienia bezpieczeństwa publicznego.
3. Wykonawca zapewni i utrzyma w odpowiednim stanie urządzenia socjalne dla personelu pracującego na miejscu wykonywania remontu.
4. Uznaje się, że wszelkie koszty związane z wypełnieniem wymagań określonych powyżej są uwzględnione przez Wykonawcę w cenie remontu.

1.6.11 Ochrona własności prywatnej i publicznej

1. Wykonawca zapewni właściwe oznaczenie i zabezpieczenie przed uszkodzeniami instalacji i urządzeń znajdujących się na miejscu wykonywania remontu w czasie jego trwania.
2. Wykonawca będzie odpowiadał za wszelkie spowodowane przez jego działania uszkodzenia instalacji i urządzeń.

1.6.12 Zabezpieczenie robót

1. Wykonawca jest odpowiedzialny za zabezpieczenie robót, wszystkich materiałów i urządzeń wykorzystywanych do remontu od dnia przekazania miejsca wykonywania remontu do daty wydania protokołu odbioru końcowego i przekazania miejsc po remoncie Zamawiającemu.
2. Każdy odcinek robót powinien być utrzymany w zadawalający pod względem technicznym sposób przez cały okres trwania robót, aż do momentu wydania przekazania miejsc po remoncie Zamawiającemu.
3. Upoważniony przedstawiciel inwestora może zarządzić wstrzymanie robót i podjąć wszelkie działania jakie uzna za niezbędne jeżeli wykonawca nie dostosuje się w ciągu 24 godzin do jego poleceń dotyczących należytej dbałości o stan robót i ich zabezpieczenie.

1.6.13 Zgodność z prawem i innymi przepisami

1. Wykonawca zobowiązany jest znać i stosować w czasie wykonywania robót wszystkie przepisy administracji państwowej i regionalnej, a także inne ustawowe regulacje i wytyczne dotyczące robót.
2. Wykonawca będzie przestrzegał praw patentowych i zobowiązuje się zastosować do wszystkich prawnych wymagań dotyczących używania opatentowanych urządzeń i wykorzystania opatentowanych metod oraz zobowiązuje się na bieżąco informować upoważnionego przedstawiciela inwestora o podejmowanych przez siebie działaniach poprzez przedstawienie mu kopii pozwoleń i właściwych dokumentów.

1.6.14 Równoważność norm i zbiorów przepisów prawnych

Gdziekolwiek w dokumentacji powoływane są konkretne normy lub przepisy, które spełniać mają materiały, wyposażenie, sprzęt i inne dostarczane towary oraz wykonane i zbadane roboty, będą obowiązywać postanowienia najnowszego wydania lub poprawionego wydania powołanych norm i przepisów o ile w dokumentacji nie postanowiono inaczej. W przypadku, gdy powołane normy i przepisy są państwowe lub odnoszą się do konkretnego kraju lub regionu, mogą być stosowane inne odpowiednie normy zapewniające zasadniczo równy lub wyższy poziom wykonania niż powołane normy lub przepisy, pod warunkiem ich uprzedniego sprawdzenia i pisemnego zatwierdzenia przez upoważnionego przedstawiciela inwestora.

2.0 Materiały

2.1 Wymagania ogólne

1. Wszystkie materiały stosowane przez Wykonawcę przy wykonywaniu robót powinny:
 - o być nowe i nieużywane ,
 - o odpowiadać wymaganiom norm i przepisów wymienionych w niniejszych specyfikacjach technicznych i w dokumentacji projektowej oraz innych nie wymienionych , ale obowiązujących norm i przepisów,
 - o mieć wymagane polskimi przepisami atesty i certyfikaty, w tym również i świadectwa dopuszczenia do obrotu oraz wymagane certyfikaty bezpieczeństwa.

2. Wykonawca poniesie wszelkie koszty związane z dostarczeniem materiałów do robót
3. Typy i producenci urządzeń wskazanych w dokumentacji projektowej służą jedynie dokładnemu określeniu wymaganych parametrów i jakości. Możliwe jest zastosowanie materiałów innych producentów z zachowaniem wymaganych parametrów i nie gorszej jakości niż zaprojektowane, jednakże każdorazowo należy uzyskać akceptację ich zastosowania. Zamiany materiałów i urządzeń akceptuje upoważniony przedstawiciel inwestora.

2.2 Pozyskiwanie materiałów

1. Wykonawca ponosi odpowiedzialność za spełnienie wymagań ilościowych i jakościowych materiałów z jakichkolwiek źródeł.
2. Wykonawca ponosi wszelkie koszty, a w tym: opłaty, wynagrodzenia i jakiegokolwiek inne koszty związane z dostarczaniem materiałów do robót.

2.3 Materiały nie zgodne ze specyfikacjami technicznymi

1. Wykonawca usunie z miejsca wykonywania remontu lub umieści w miejscu wskazanym przez upoważnionego przedstawiciela inwestora materiały, które nie odpowiadają wymaganiom specyfikacji technicznej.
2. Każda część robót wykonana przy użyciu materiałów, które nie zostały sprawdzone przez upoważnionego przedstawiciela inwestora lub przez niego zatwierdzone, będzie realizowana na własne ryzyko Wykonawcy.
3. Wykonawca powinien mieć świadomość, że wykonana w ten sposób część robót może nie zostać zaakceptowana, a należne za nią płatności wstrzymane.

2.4 Przechowywanie i składowanie materiałów

1. Wykonawca zapewni aby czasowo składowane materiały, do czasu ich wykorzystania do robót, były zabezpieczone przed zanieczyszczeniami, zachowały swoją jakość i właściwości do robót i były dostępne do kontroli przez upoważnionego przedstawiciela inwestora.
2. Miejsca czasowego składowania będą zlokalizowane w obrębie miejsc wykonywania remontu w miejscach uzgodnionych z upoważnionym przedstawicielem inwestora lub poza miejscem wykonywania remontu, w miejscach zorganizowanych przez Wykonawcę.

2.5 Wariantowe stosowanie materiałów

Jeżeli dokumentacja projektowa lub specyfikacje techniczne przewidują możliwość wariantowego zastosowania rodzaju materiału w wykonywanych robotach, Wykonawca powiadomi upoważnionego przedstawiciela inwestora o swoim zamiarze co najmniej 2 tygodnie przed użyciem materiału. Wybrany i zaakceptowany rodzaj materiału nie może być później zmieniony bez zgody upoważnionego przedstawiciela inwestora.

3.0 Sprzęt

1. Wykonawca jest zobowiązany do używania tylko takiego sprzętu, który nie spowoduje niekorzystnego wpływu na jakość wykonywania robót. Sprzęt

używany do robót powinien być zgodny z ofertą Wykonawcy i powinien odpowiadać pod względem typów i jakości wskazaniom zawartym w specyfikacjach technicznych.

4.0 Transport

1. Wykonawca jest zobowiązany do stosowania jedynie takich środków transportu, które nie wpłyną niekorzystnie na jakość wykonywanych robót i ma właściwości przewożonych materiałów.
2. Wykonawca będzie usuwać na bieżąco, na własny koszt, wszelkie zanieczyszczenia spowodowane jego pojazdami na drogach publicznych oraz na dojazdach do miejsca wykonywania remontu.

5.0 Wykonanie robót

5.1 Ogólne zasady wykonywania robót

1. Wykonawca jest odpowiedzialny za prowadzenie robót zgodnie z umową oraz za jakość zastosowanych materiałów i wykonywanych robót, za ich zgodność z dokumentacją projektową, wymaganiami specyfikacji technicznych oraz poleceniami upoważnionego przedstawiciela inwestora.
2. Następstwa jakiegokolwiek błędu spowodowane przez Wykonawcę zostaną poprawione przez Wykonawcę na własny koszt.
3. Decyzje upoważnionego przedstawiciela inwestora dotyczące akceptacji lub odrzucenia materiałów i elementów robót będą oparte na wymaganiach sformułowanych w kontrakcie, dokumentacji projektowej i w specyfikacjach technicznych, a także w normach i wytycznych. Przy podejmowaniu decyzji upoważnionego przedstawiciela inwestora uwzględni wyniki badań materiałów, doświadczenia z przeszłości, wyniki badań naukowych oraz inne czynniki wpływające na rozważaną kwestię
4. Polecenia upoważnionego przedstawiciela inwestora będą wykonywane nie później niż w czasie przez niego wyznaczonym, po ich otrzymaniu przez Wykonawcę, pod groźbą zatrzymania robót. Skutki z tego tytułu ponosi Wykonawca.
5. Wszystkie badania i pomiary będą przeprowadzone zgodnie z wymaganiami norm. W przypadku, gdy normy nie obejmują jakiegokolwiek badania wymaganego w specyfikacjach technicznych, stosować można wytyczne krajowe albo inne procedury, zaakceptowane przez upoważnionego przedstawiciela inwestora.
6. Przed przystąpieniem do pomiarów lub badań, Wykonawca powiadomi upoważnionego przedstawiciela inwestora o rodzaju, miejscu i terminie pomiaru lub badania. Po wykonaniu pomiaru lub badania Wykonawca przedstawi na piśmie ich wyniki do akceptacji upoważnionego przedstawiciela inwestora.

Podczas realizacji robót konieczne będzie wykonanie następujących badań:

- próby ciśnieniowe wykonanych instalacji,
- pomiary dotyczące instalacji elektrycznych.

5.2 Dokumenty realizacji remontu

Podstawowe dokumenty realizacji remontu to:

- dziennik remontu (w uzgodnionym zakresie),
- pozwolenie na realizację remontu (jeśli wymagane prawem),
- protokoły przekazania miejsc wykonywania remontu,
- dokumenty zatwierdzenia wykonania robót,
- uzgodnienia administracyjne zawarte z osobami trzecimi wraz z innymi uzgodnieniami prawnymi,
- protokoły ze spotkania na miejscu wykonywania remontu oraz polecenia upoważnionego przedstawiciela inwestora,
- korespondencja realizacji remontu,
- umowa na realizację robót.

Wpisy do dziennika remontu (jeśli uzgodniony) będą dokonywane regularnie i powinny rejestrować postęp robót, ochronę osób własności, a także kwestie techniczne i aspekty związane z zarządzaniem miejscem wykonywania remontu. Zapytania, uwagi lub propozycje Wykonawcy wpisane do dziennika remontu zostaną przedłożone upoważnionemu przedstawicielowi inwestora, Inspektorowi Nadzoru do ustosunkowania się.

Dokumenty remontu winny być przechowywane w miejscu bezpiecznym i dostępnym dla Wykonawcy i Inwestora.

Każdy zagubiony dokument będzie niezwłocznie zastąpiony zgodnie z właściwymi wymogami.

6.0 Odbiór robót

6.1 Rodzaje odbiorów

Prowadzone roboty podlegają następującym etapom odbioru dokonywanym przez upoważnionego przedstawiciela inwestora, Inspektora Nadzoru, przedstawicieli użytkownika, przy udziale Wykonawcy:

- a. odbiorowi robót zanikających i ulegających zakryciu,
- b. odbiorowi częściowemu
- c. odbiorowi końcowemu,
- d. odbiorowi pogwarancyjnemu.

6.2 Odbiór robót zanikających i ulegających zakryciu

Odbiór robót zanikających i ulegających zakryciu polega na finalnej ocenie ilości i jakości wykonanych robót, które w dalszym procesie realizacji ulegną zakryciu.

Odbiór robót zanikających i ulegających zakryciu będzie dokonany w czasie umożliwiającym wykonanie ewentualnych korekt i poprawek bez hamowania ogólnego postępu robót.

Odbioru robót dokonuje upoważniony przedstawiciel inwestora, Inspektor Nadzoru.

Gotowość danej części robót do odbioru zgłasza Wykonawca wpisem do dziennika remontu z jednoczesnym powiadomieniem upoważnionego przedstawiciela inwestora (jeśli uzgodniony) lub pisemnie powiadamia upoważnionego przedstawiciela

inwestora. Odbiór będzie przeprowadzony niezwłocznie, nie później jednak niż w ciągu 3 dni od daty zgłoszenia wpisem do dziennika remontu (jeśli uzgodniony) lub powiadomienia pisemnie o tym fakcie upoważnionego przedstawiciela inwestora.

Jakość i ilość robót ulegających zakryciu ocenia upoważniony przedstawiciel inwestora, Inspektor Nadzoru na podstawie dokumentów zawierających komplet wyników badań i w oparciu o przeprowadzone pomiary, w konfrontacji z dokumentacją projektową, specyfikacją techniczną i uprzednimi ustaleniami. Nie odebranie robót we wskazanym terminie nie wstrzymuje postępu prac, a roboty zanikające oraz ulegające zakryciu uznaje się za wykonane prawidłowo.

6.3 Odbiór końcowy

Odbiór końcowy polega na finalnej ocenie rzeczywistego wykonania robót w odniesieniu do ich ilości, jakości i wartości.

Całkowite zakończenie robót oraz gotowość do odbioru końcowego będzie stwierdzona przez Wykonawcę wpisem do dziennika remontu (jeśli uzgodniony), lub powiadomieniem na piśmie o tym fakcie upoważnionego przedstawiciela inwestora.

Odbiór końcowy robót nastąpi w terminie ustalonym w dokumentach kontrolnych, licząc od dnia potwierdzenia przez upoważnionego przedstawiciela inwestora zakończenia robót i przyjęcia wymaganych dokumentów.

Odbioru końcowego robót dokona komisja wyznaczona przez upoważnionego przedstawiciela inwestora w obecności Wykonawcy. Komisja odbierająca roboty dokona ich oceny jakościowej na podstawie przedłożonych dokumentów, wyników badań, ocenie wizualnej oraz zgodności wykonania robót z dokumentacją techniczną i specyfikacją techniczną.

W toku odbioru końcowego robót komisja zapozna się z realizacją ustaleń przyjętych w trakcie odbioru robót zanikających i ulegających zakryciu, zwłaszcza w zakresie wykonania robót uzupełniających i robót poprawkowych.

W przypadku niewykonania wyznaczonych robót poprawkowych lub robot uzupełniających, komisja przerwie swoje czynności i ustali nowy termin odbioru końcowego.

6.4 Odbiór pogwarancyjny

Odbiór pogwarancyjny polega na ocenie wykonanych robót związanych z usunięciem wad stwierdzonych przy odbiorze pogwarancyjnym i zaistniałych w okresie gwarancyjnym.

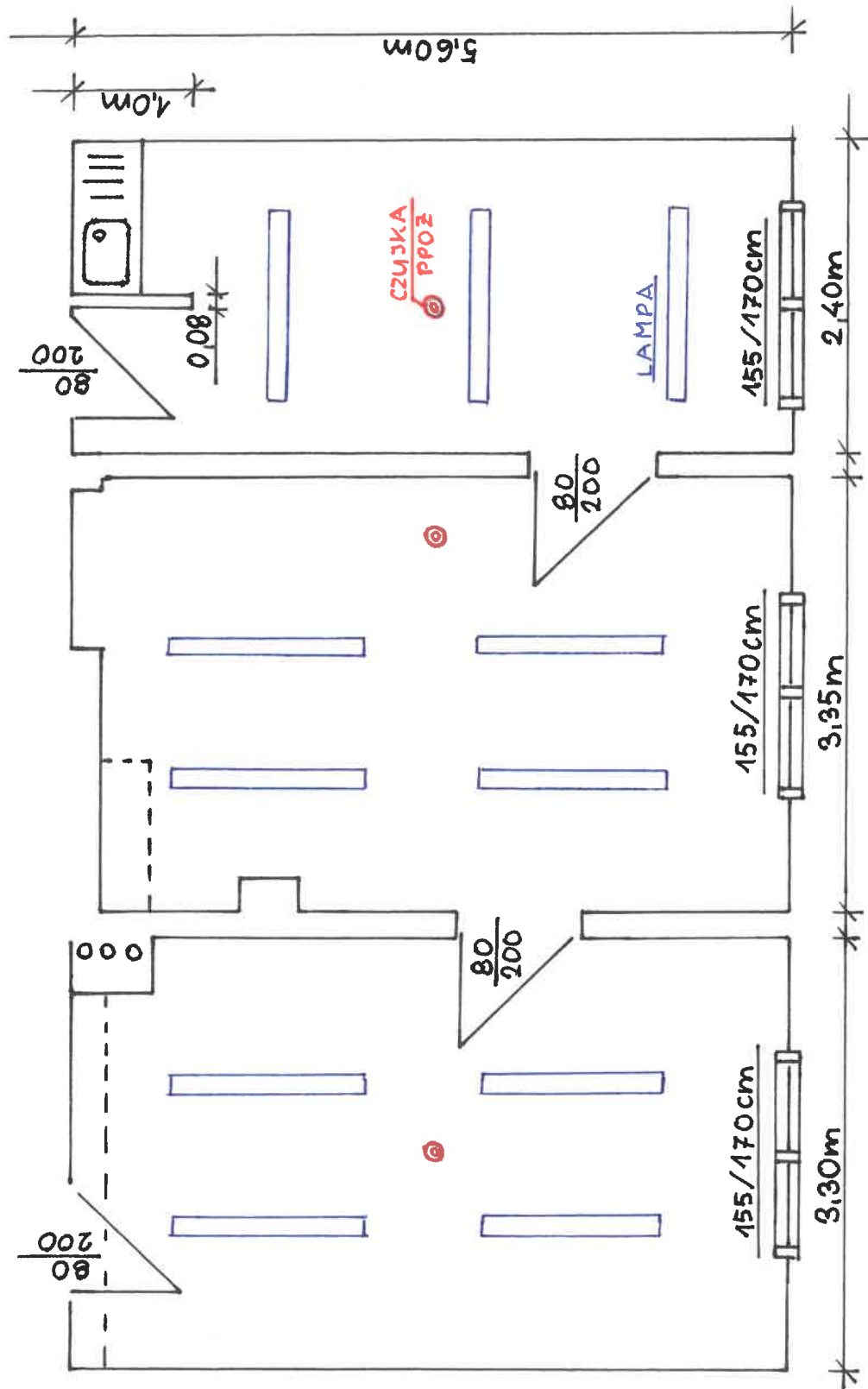
Odbiór pogwarancyjny będzie dokonany na podstawie oceny wizualnej obiektu, z uwzględnieniem zasad opisanych w punkcie 6.4 „Odbiór końcowy robót”.

Dodatkowe warunki realizacji i odbioru zadania określa umowa na wykonanie robót.

7.0 Przepisy związane

- Ustawa Prawo Budowlane,
- Rozporządzenie Ministra Spraw Wewnętrznych i Administracji z dnia 16.06.2003r. w sprawie ochrony przeciwpożarowej budynków, innych obiektów budowlanych i terenów (Dz. U. Nr121, poz. 1138)
- Rozporządzenie Ministra Spraw Wewnętrznych i Administracji z dnia 05.08.1998r. w sprawie aprobat i kryteria techniczne oraz jednostkowego stosowania wyrobów budowlanych (Dz. U. Nr 107, poz. 679, z późniejszymi zmianami),
- Ustawa z dnia 16.04.2004r o wyrobach budowlanych (Dz. U Nr 92, poz. 881),
- Rozporządzenie Ministra Infrastruktury z dnia 12.04.2002r. w sprawie warunków technicznych jakim powinny odpowiadać budynki i ich usytuowanie (Dz. U. Nr 75, poz. 690),
- Obowiązujące przepisy, normy, katalogi

STAN ISTNIEJĄCY

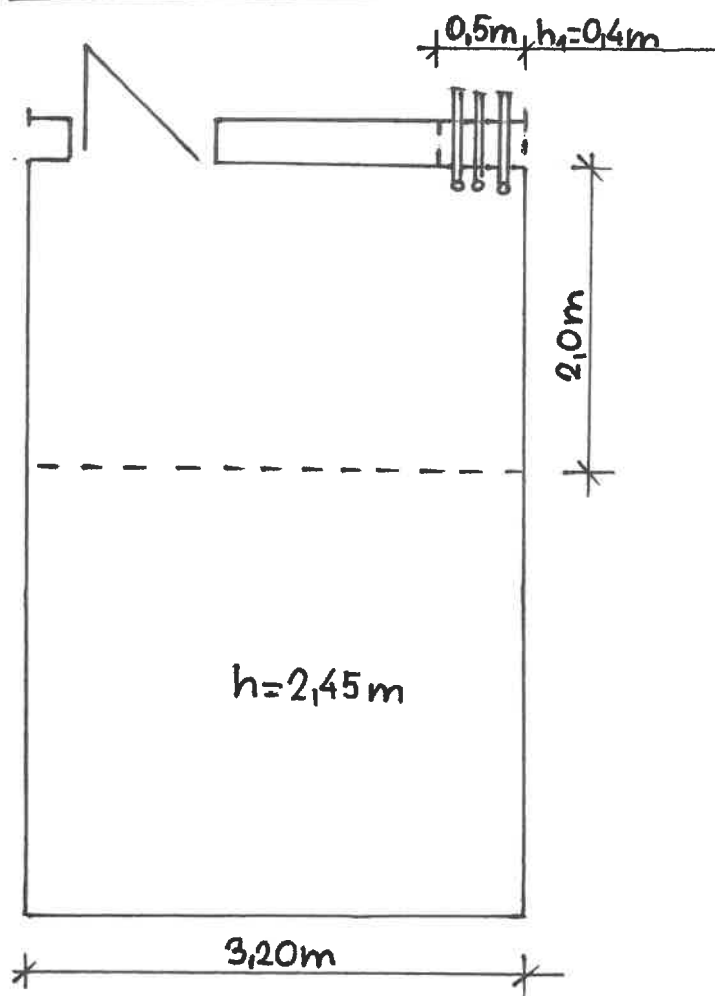


Szkic

King of the Mountains

POMIESZCZENIE MAGAZYNOWE - PIWNICA

STAN ISTNIEJĄCY

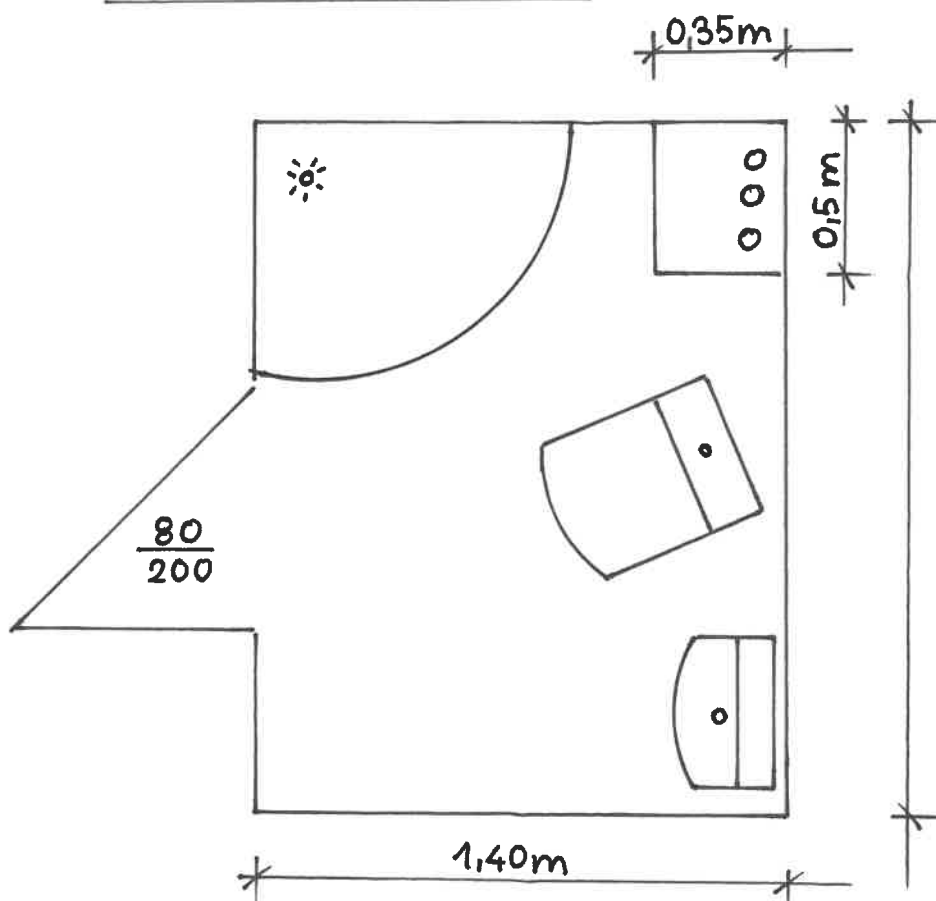


Szkic

Krzysztof Kucharski

POMIESZCZENIE SANITARNE - I p i II p

STAN ISTNIEJĄCY



$h = 2,45m$

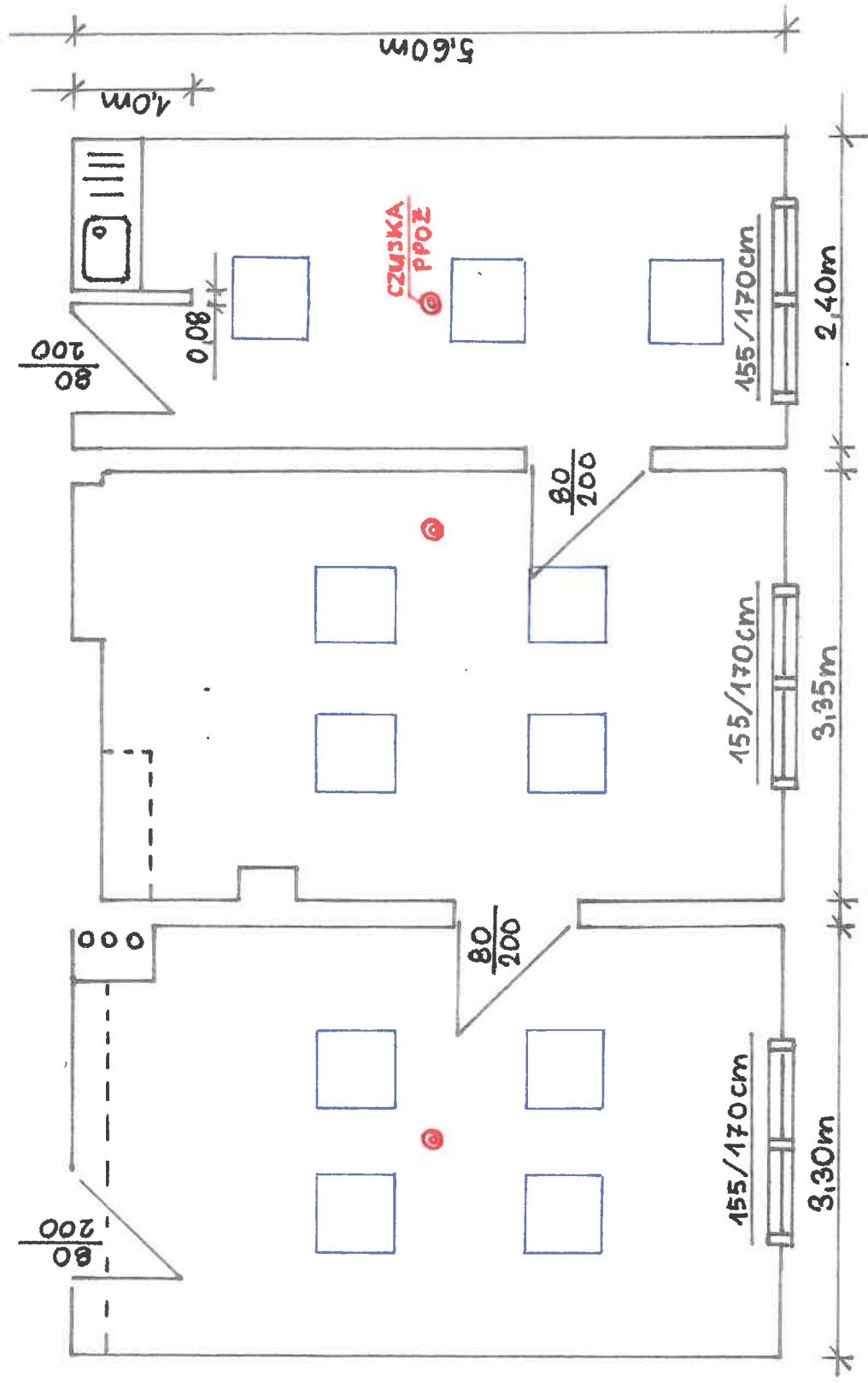
$h_1 = 2,0m - \text{glazura}$

Szkic

Krzysztof Kneć

POMIESZCZENIA DDS - PARTER (h=2.5m)

STAN PROJEKTOWANY

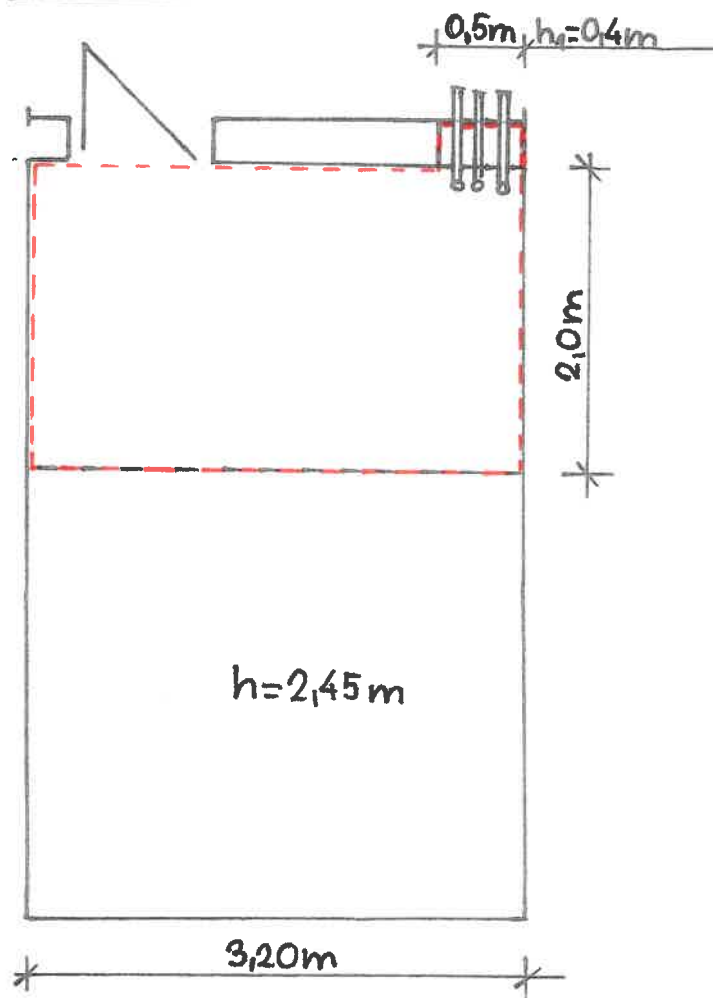


Szkie

Krzysztof Knering

POMIESZCZENIE MAGAZYNOWE - PIWNICA

STAN PROJEKTOWANY

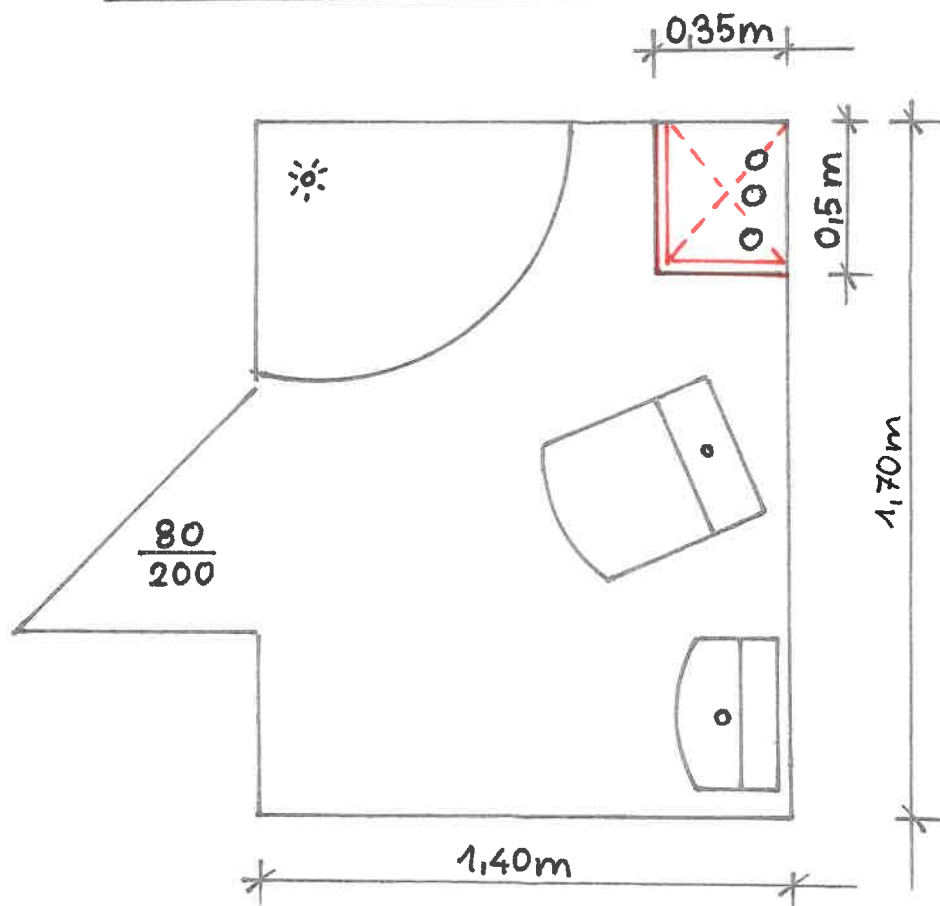


Szkic

Krzysztof Kneć

POMIESZCZENIE SANITARNE - I p i II p

STAN PROJEKTOWANY



$h = 2,45m$

$h_1 = 2,0m - glazu$

Szkic

Krzysztof Kneć

PRZEDMIAR

Klasyfikacja robót wg. Wspólnego Słownika Zamówień

45310000-3 Roboty instalacyjne elektryczne
45400000-1 Roboty wykończeniowe w zakresie obiektów budowlanych
45431200-9 Kładzenie glazury
45432100-5 Kładzenie i wykładanie podłóg
45332200-5 Roboty instalacyjne hydrauliczne

NAZWA INWESTYCJI : Remont pomieszczeń DDS, pomieszczenia magazynowego oraz pomieszczeń sanitarnych
ADRES INWESTYCJI : Częstochowa ul. Dekabrystów 26/30
INWESTOR : Politechnika Częstochowska
ADRES INWESTORA : Częstochowa ul. Dąbrowskiego 69
BRANŻA : budowlana

SPORZĄDZIŁ : mgr inż. Krzysztof Krzemiński
DATA OPRACOWANIA : 15.10.2019

WYKONAWCA :

INWESTOR :

Data opracowania
15.10.2019

Data zatwierdzenia

Akceptuję

INSPEKTOR
NADZORU INWESTORSKIEGO
Dział Projektów i Nadzoru Budowlanego
mgr inż. Ewa Suszalska

Lp.	Podstawa	Opis i wyliczenia	j.m.	Poszcz	Razem
Remont pomieszczeń DDS oraz pomieszczeń sanitarnych					
1		PIWNICA- pomieszczenie środków czystości			
1.1	KNR AT-26 0103-02	Zabezpieczenie folią podłoża i regałów	m ²		
		2.0*3.2*2	m ²	12.800	
				RAZEM	12.800
1.2	KNR K-04 0101-01	Przygotowanie podłoża - oczyszczenie i zmycie sufitu	m ²		
		2*3.2	m ²	6.400	
				RAZEM	6.400
1.3	KNR K-04 0101-01	Przygotowanie podłoża - oczyszczenie i zmycie ścian	m ²		
		(2*2.0+3.2)*2.45	m ²	17.640	
				RAZEM	17.640
1.4	KNR 4-01 0303-04	Uzupełnienie ścianek z cegieł o grub. 1,1/2 ceg. lub zamurowanie otworów w ścianach na zaprawie cementowej Krotność = 3 0.5*0.4	m ²		
			m ²	0.200	
				RAZEM	0.200
1.5	KNP 05 0621-02.01	Kratki wentylacyjne prostokątne w kanałach murowanych o obwodzie do 1200 mm 1	szt.		
			szt.	1.000	
				RAZEM	1.000
1.6	KNR 4-03 1008-02	Montaż przepustów rurowych w ścianie - długość przepustu do 1 m - śr. zewnętrzna rury do 40 mm 3	prze- pust. prze- pust.		
				3.000	
				RAZEM	3.000
1.7	KNR-W 2- 02 0616-06 analogia	Izolacje szczelin dylatacyjnych konstrukcyjnych poziomych pianką p-poz 3*0.4	m		
			m	1.200	
				RAZEM	1.200
1.8	KNR 4-01 0706-06	Wykonanie tynku zwykłego kat. III z zaprawy cementowej w miejscach po zamurowanych przebiegach o powierzchni 1 miejsca do 0.25 m ² na ścianach 2	szt.		
			szt.	2.000	
				RAZEM	2.000
1.9	ZKNR C-2 0901-01	Przygotowanie podłoża; gipsowanie i szlifowanie (ściana i sufit) 0.5*0.5 *3	m ²		
			m ²	0.750	
				RAZEM	0.750
1.10	KNR 2-02 1502-01	Dwukrotne malowanie doborowe farbą podkładową na przebarwienia izalacji- sufitów 1.5	m ²		
			m ²	1.500	
				RAZEM	1.500
1.11	KNR 2-02 1502-01	Dwukrotne malowanie doborowe farbą podkładową na przebarwienia izalacji- ścian 15	m ²		
			m ²	15.000	
				RAZEM	15.000
1.12	KNR 4-01 1204-02	Dwukrotne malowanie farbami emulsyjnymi elewacyjną starych tynków wewnętrznych ścian 17.64	m ²		
			m ²	17.640	
				RAZEM	17.640
1.13	KNR 4-01 1204-01	Dwukrotne malowanie farbami emulsyjnymi elewacyjną starych tynków wewnętrznych sufitu 6.4	m ²		
			m ²	6.400	
				RAZEM	6.400
2		POKOJE DDS- pomieszczenia administracji			
2.1	KNR AT-26 0103-02	Zabezpieczenie okien folią, drzwi i innych elementów 24.0	m ²		
			m ²	24.000	
				RAZEM	24.000
2.2	kalk. własna	Rozkręcenie, przesunięcie oraz zabezpieczenie mebli 3	kpl		
			kpl	3.000	
				RAZEM	3.000
2.3	KNNR 3 0606-01 analogia	Zerwanie starych tapet 134.7	m ²		
			m ²	134.700	
				RAZEM	134.700

Lp.	Podstawa	Opis i wyliczenia	j.m.	Poszcz	Razem
2.4	KNR K-04 0101-01	Przygotowanie podłoża - oczyszczenie i zmycie	m ²		
		17.0	m ²	17.000	
				RAZEM	17.000
2.5	KNR K-04 0101-05	Przygotowanie podłoża - jednokrotne gruntowanie ścian i sufitu	m ²		
		134.7+50.7	m ²	185.400	
				RAZEM	185.400
2.6	KNR 2-02 1112-01 analogia	Posadzki z wykładzin z tworzyw sztucznych z warstwą izolacyjną rulonowe - DEMONTAŻ	m ²		
		51.42	m ²	51.420	
				RAZEM	51.420
2.7	KNR 0-28 2622-03 analogia	Wykonanie metodą lekką w technologii DRYVIT DRY SULATION szlichty klejowej z siatką z włókna szklanego (ściana i sufit)	m ²		
		135+51	m ²	186.000	
				RAZEM	186.000
2.8	KNKRB 2 0803-09	Gładź gipsowa jednowarstwowa na ścianie z element.prefabrykowanych i betonów Krotność = 2	m ²		
		135	m ²	135.000	
				RAZEM	135.000
2.9	KNKRB 2 0803-10	Gładź gipsowa jednowarstwowa na suficie z element.prefabrykowanych i betonów Krotność = 2	m ²		
		51	m ²	51.000	
				RAZEM	51.000
2.10	KNR 4-01 1204-01	Dwukrotne malowanie farbami emulsyjnymi tynków gipsowych wewnętrznych sufitów	m ²		
		50.7	m ²	50.700	
				RAZEM	50.700
2.11	KNR 4-01 1204-02	Dwukrotne malowanie farbami emulsyjnymi tynków gipsowych wewnętrznych ścian	m ²		
		134.7	m ²	134.700	
				RAZEM	134.700
2.12	KNP 05 0621-02.01	Kratki wentylacyjne prostokątne w kanałach murowanych o obwodzie do 1200 mm	szt.		
		4	szt.	4.000	
				RAZEM	4.000
2.13	KNR AT-12 0102-01	Obudowy ściennie z płyt gipsowo-kartonowych NIDA na pojedynczej konstrukcji nośnej, z pokryciem jednostronnym jednowarstwowym 50-01; System NIDA Tynk 62A50 (0.35+0.5)*2.5	m ²		
			m ²	2.125	
				RAZEM	2.125
2.14	KNR K-05 0209-04 analogia	Montaż rolet okiennych typu dzień-noc	kpl.		
		3	kpl.	3.000	
				RAZEM	3.000
2.15	cena zakładowa	Dostawa i montaż opraw oświetleniowych 60x60	kpl		
		11	kpl	11.000	
				RAZEM	11.000
2.16	KNR-W 4-03 0308-03	Wymiana wyłącznika, przełącznika 1-biegunowego lub przycisku na betonie	szt.		
		3	szt.	3.000	
				RAZEM	3.000
2.17	KNR 4-03 0306-07	Wymiana gniazd wtyczkowych do 16 A 2 biegunowe w obudowie uszczelnionej ze stykiem uziemiającym na betonie	szt.		
		21	szt.	21.000	
				RAZEM	21.000
2.18	KNR 2-02 1115-06	Gruntowanie podłoża gipsowego pod wykładziny podłóg.z tw.szt.roztworem klejowym	m ²		
		51.42	m ²	51.420	
				RAZEM	51.420
2.19	KNR 2-02 1115-03	Warstwy wygładzające z masy PCW na poliocianie winylu grubości 1-3 mm pod wykładziny podłóg.z tworzyw szt.	m ²		
		51.42	m ²	51.420	
				RAZEM	51.420
2.20	KNR 2-02 1112-02	Posadzki z wykładzin z tworzyw sztucznych z warstwą izolacyjną rulonowe - Lentex	m ²		

Lp.	Podstawa	Opis i wyliczenia	j.m.	Poszcz	Razem
		51.42	m ²	51.420	
				RAZEM	51.420
2.21	KNR 2-02 1112-09	Posadzki z wykładzin z tworzyw sztucznych - zgrzewanie wykładzin rulonowych 51.42	m ²		
			m ²	51.420	
				RAZEM	51.420
2.22	KNR 2-02 1113-06	Posadzki z tworzyw sztucznych listwy przyściennie z polichlorku winylu klejone 52	m		
			m	52.000	
				RAZEM	52.000
2.23	KNR 13-23 0601-01 analogia	Wymiana elementów ościeżnic - słupki, nadproże lub próg 2	szt.		
			szt.	2.000	
				RAZEM	2.000
2.24	KNR 2-02 1404-04	Malowanie rur stalowych i blaszanych o śr. do 50 mm 2*2*2.5	m		
			m	10.000	
				RAZEM	10.000
3		POMIESZCZENIA SANITARNE- łazienka/WC			
3.1	KNR AT-12 0102-01	Obudowy ściennie z płyt gipsowo-kartonowych NIDA na pojedynczej konstrukcji nośnej, z pokryciem jednostronnym jednowarstwowym 50-01; System NIDA Tynk 62A50, płyta zielona. I,II,VII,VIII,IX,X piętro. Krotność = 2 5.9	m ²		
			m ²	5.900	
				RAZEM	5.900
3.2	KNR 2-02 0822-06	Licowanie ścian płytkami glazurowanymi 20x25 cm 7.4	m ²		
			m ²	7.400	
				RAZEM	7.400
3.3	KNR-W 2- 15 0142-03	Drzwiczki rewizyjne o wymiarach 300 x 400 mm 6	szt.		
			szt.	6.000	
				RAZEM	6.000
3.4	KNR 4-01 1204-02	Dwukrotne malowanie farbami emulsyjnymi-elewacyjnymi tynków gipsowych wewnętrznych ścian 6.2	m ²		
			m ²	6.200	
				RAZEM	6.200
3.5	KNR 4-01 1204-01	Dwukrotne malowanie farbami emulsyjnymi-elewacyjnymi starych tynków wewnętrznych sufitów 2.4	m ²		
			m ²	2.400	
				RAZEM	2.400
3.6	KNR-W 2- 02 0616-06 analogia	Izolacje szczelin dylatacyjnych konstrukcyjnych (stropy) poziomych pianką p-poż 6*0.2	m		
			m	1.200	
				RAZEM	1.200
4		UTYLIZACJA			
4.1	KNR 2-21 0101-04	Oczyszczenie terenu z resztek budowlanych, gruzu i śmieci - wywiezienie zanieczyszczeń samochodami na odległość do 1.0 km Krotność = 5 1.5	m ³		
			m ³	1.500	
				RAZEM	1.500