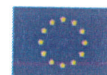




Rzeczpospolita
Polska



Unia Europejska
Europejski Fundusz
Rozwoju Regionalnego



Temat opracowania	"Budowa obiektów małej retencji w Nadleśnictwie Karwin – zadanie nr 10-13-1.1-01 - odbudowa istniejącego, zarośniętego zbiornika wodnego w celu uzyskania zbiornika o pow. ok 0,43 ha, średniej głębokości 0,8 m i objętości retencjonowanej wody minimum 3460 m³, realizowana w ramach projektu „Kompleksowy projekt adaptacji lasów i leśnictwa do zmian klimatu – mała retencja oraz przeciwdziałanie erozji na terenach nizinnych"			
Lokalizacja	Dz. nr 3158, obręb Świniary. Jednostka ewidencyjna Skwierzyna			
Etap	PROJEKT BUDOWLANO - WYKONAWCZY			
Inwestor :	Nadleśnictwo Karwin Ulica Pierwszej Brygady 18 66-530 Drezdenko			
Autorzy	Nazwisko i imię	Numer uprawnień	Data	Podpis
Projektant, koordynator	Mgr inż. Jan Błatkiewicz	73/83/Gw - uprawnienia do projektowania w specjalności melioracje wodne	30.11.2018.	
Asystent projektanta	Mgr inż. Marcin Oleksiw		30.11.2018.	

Zawartość opracowania :

1. Oświadczenie, uprawnienia i IIB projektantów.
2. PZT z częścią melioracje wodne.

Egz. 5

ZAWARTOŚĆ OPRACOWANIA.

CZĘŚĆ OPISOWA.

I. DANE OGÓLNE.....	3
1. Podstawa opracowania.....	3
2. Cel opracowania	3
3. Inwestor, lokalizacja inwestycji.....	4
II. STAN ISTNIEJĄCY ZAGOSPODAROWANIA TERENU.....	4
1. Działki przewidziane na inwestycję.....	4
2. Położenie administracyjne.....	4
3. Charakterystyka środowiska	5
4. Charakterystyka wód	6
5. Dokumentacja fotograficzna.....	7
III. PROJEKTOWANE ZAGOSPODAROWANIE TERENU.	8
IV. POWIERZCHNIA TERENU PO REALIZACJI PLANOWANEGO PRZEDSIĘWZIĘCIA.....	10
V. INFORMACJA O OCHRONIE KONSERWATORSKIEJ I WYNIKAJĄCEJ Z MPZP.....	10
VI. INFORMACJA O EKSPLOATACJI GÓRNICZEJ.....	10
VII. INFORMACJA O ODPROWADZANIU WÓD OPADOWYCH Z TERENU INWESTYCJI.....	10
VIII. OKREŚLENIE ZASIĘGU ODDZIAŁYWANIA INWESTYCJI	11
IX. INFORMACJA I DANE O CHARAKTERZE I CECHACH ISTNIEJĄCYCH I PRZEWIDYWANYCH ZAGROŻENIACH DLA ŚRODOWISKA ORAZ HIGIENY I ZDROWIA UŻYTKOWNIKÓW PROJEKTOW. OBIEKTÓW BUDOWLANYCH I ICH OTOCZENIA W ZAKRESIE ZGODNYM Z ZAPISAMI	11
X. MIEJSCA WŁĄCZENIA DRÓG TECHNOLOGICZNYCH W ISTNIEJĄCY SYSTEM KOMUNIKACYJNY, UMOŻLIWIAJĄCY WJAZD POJAZDÓW DO RATOWANIA LUDZI I PPOŻ.	12
XI. UWAGI KOŃCOWE.....	12
XII. WARUNKI ROZPOCZĘCIA I WYKONANIA ROBÓT	12
XIII. INFORMACJA O PLANIE BIOZ.....	14

CZĘŚĆ RYSUNKOWA.

1. Projekt Zagospodarowania terenu w skali 1 : 500, rysunek numer M-01.....	21
2. Przekroje poprzeczne A-A i B-B przez zbiornik wodny w skali 1 ; 100/500, rysunek numer M-02.....	22

III. ZAŁĄCZNIKI.

1. Mapa topograficzna w skali 1 : 5000 z numerem ewidencyjnym działki.
2. Zgoda RDOŚ w Gorzowie Wlkp na wykonanie robót na terenie NATURA 2000.
3. Decyzja o ustaleniu lokalizacji inwestycji celu publicznego, dotycząca "Budowa obiektów małej retencji w Nadleśnictwie Karwin – zadanie nr 10-13-1.1-01 - odbudowa istniejącego, zarośniętego zbiornika wodnego w celu uzyskania zbiornika o pow. ok 0,43 ha, średniej głębokości 0,8 m i objętości retencionowanej wody minimum 3460 m³, realizowana w ramach projektu „Kompleksowy projekt adaptacji lasów i leśnictwa do zmian klimatu – mała retencja oraz przeciwdziałanie erozji na terenach nizinnych”.

CZĘŚĆ OPISOWA.

I. DANE OGÓLNE.

1. Podstawa opracowania.

Opracowano na podstawie :

- Umowa Nr 34/2018 z dnia 16 lipca 2018 roku, znak sprawy ; SG.271.34.2018, zawarta pomiędzy "EKO ŚRODOWISKO I ARCHITEKTURA" Jan Błatkiewicz, ulica Krokusowa 19, Ciecierzycy, 66-446 Deszczno, NIP 599-228-63-20, a Skarbem Państwa - Państwowym Gospodarstwie Leśnym Lasy Państwowe, Nadleśnictwo Karwin, ulica Pierwszej Brygady 18, 66-530 Drezdenko, reprezentowanym przez Nadleśniczego Edwarda Buśko,
- Ustawa z dnia 7 lipca 1994r. Prawo budowlane (tj. Dz. U. z 2017r., poz. 1332, 1529, z 2018, poz.12),
 - Ustawa z dnia 9 czerwca 2011r. Prawo geologiczne i górnicze (tj. z 2015r., poz. 196 późniejszymi zmianami),
 - Rozporządzenie Ministra Infrastruktury z dnia 23 czerwca 2003 r. w sprawie informacji dotyczącej bezpieczeństwa i ochrony zdrowia oraz planu bezpieczeństwa i ochrony zdrowia (Dz. U. z 2003r., Nr 120, poz. 1126),
 - Rozporządzeniem Ministra Infrastruktury w sprawie szczegółowego zakresu i formy dokumentacji projektowej, specyfikacji technicznych wykonania i odbioru robót budowlanych oraz programu funkcjonalno-użytkowego (Dz. U. z 2013 r., poz. 1129),
 - Rozporządzeniem Ministra Infrastruktury w sprawie określania metod i podstaw sporządzania kosztorysu inwestorskiego, obliczania planowanych kosztów prac projektowych oraz planowanych kosztów robót budowlanych określonych w programie funkcjonalno-użytkowym (Dz. U. z 2004 r. Nr 130, poz. 1389).
 - Ustawa z dnia 18 lipca 2001r. Prawo wodne (tj. z 2017r., poz. 1121),
 - Mapa do celów projektowych i wypisy z rejestru gruntów,
 - Wizja lokalna w terenie.

2. Cel opracowania.

Celem opracowania Projektu Budowlanego jest : "Budowa obiektów małej retencji w Nadleśnictwie Karwin – zadanie nr 10-13-1.1-01 - odbudowa istniejącego, zarośniętego zbiornika wodnego w celu uzyskania zbiornika o pow. ok 0,43 ha, średniej głębokości 0,8 m i objętości retencionowanej wody minimum 3460 m³.

Zakres obejmuje odbudowę zbiornika wodnego poprzez odmulenie do głębokości 0,8 m od lustra wody ze złożeniem wydobytego mułu na skarpy z ich wyprofilowaniem na terenie działki nr 3158, stanowiącej własność Nadleśnictwa Karwin i obejmuje zakres pokazany na mapie w skali 1 : 500 - rysunek M-01 - Plan sytuacyjny zagospodarowania terenu.

Działka Nr **3158**, obręb Świniary, Nadleśnictwo Karwin, jednostka ewidencyjna Skwierzyna, właściciel : - S.P. L.P. Nadleśnictwo Karwin, ulica Pierwszej Brygady 18, 66-530 Drezdenko.

Powierzchnia : - całkowita działki = 25,2100 ha (252 100 m²),
- inwestycji na działce = 0,7960 ha,
- zasięgu oddziaływania = 1,3840 ha,
- zasięgu oddziaływania + inwestycji = 2,1800 ha (21800 m²).

3. Inwestor, lokalizacja inwestycji.

Inwestorem jest :

**Skarb Państwa PGL Lasy Państwowe
Nadleśnictwo Karwin,
Ulica Pierwszej Brygady 18, 66-530 Drezdenko**

II. STAN ISTNIEJĄCY ZAGOSPODAROWANIA TERENU.

1. Działki na których przewidziana jest inwestycja :

1. Działka Nr 3158, obręb Świniary, Nadleśnictwo Karwin, jednostka ewidencyjna Skwierzyna, **właściciel : - S.P. L.P. Nadleśnictwo Karwin**, ulica Pierwszej Brygady 18, 66-530 Drezdenko.

2. Położenia administracyjne.

Nadleśnictwo Karwin położone jest w województwie lubuskim, na terenie powiatów : Strzelecko-Drezdeneckiego, Gorzowskiego i Międzyrzeckiego, gmin: Drezdenko, Santok, Skwierzyna. Powierzchnia Nadleśnictwa wynosi 23 485,48 ha i wchodzi w jeden obręb ewidencyjny - Karwin. W skład jednostki wchodzi trzynaście leśnictw : Ustronie, Grotów, Sosnówka, Odyniec, Lubiatów, Irena, Wilcze Doły, Solecko, Kościelec, Bukowo, Kalinówek, Lipki Wielkie, Gościno i Szkoła Leśna w Gościmiu.

Według regionalizacji przyrodniczo - leśnej lasy Nadleśnictwa położone są w III Krainie Wielkopolsko – Pomorskiej, Dzielnicy Kotliny Gorzowskiej, Mezoregionu Puszczy Noteckiej. Pod względem fizycznogeograficznym obszar Nadleśnictwa znajduje się w Regionie Pradoliny Toruńsko-Eberswaldzkiej, Mezoregionie Kotliny Gorzowskiej. O tym, jakie gatunki drzew tworzą lasy Nadleśnictwa Karwin, decydują przede wszystkim trudne warunki przyrodnicze. Charakterystyczną cechą krajobrazu są wydmy śródlądowe, na których wykształciły się siedliska borowe, przeważnie ubogie. Teren urozmaicają występujące gdzieś międzywydmowe mokradła, torfowiska oraz jeziora. Mała ilość opadów atmosferycznych powoduje, że niewiele gatunków wytrzymuje takie realia.

3. Charakterystyka środowiska.

Drzewostan.

Drzewostany tworzy przede wszystkim sosna. Pozostałe gatunki, takie jak brzoza, dąb, olsza, świerk i buk, spotyka się znacznie rzadziej. Średni wiek drzewostanów wynosi 60 lat, a największy udział, zarówno powierzchniowy jak i miąższościowy przypada na wiek 40 - 60 lat. 95 procent to sosna, modrzew, świerk, 3 proc. – brzoza, olsza czarna, a 2 proc. to dąb, klon, jawor, wiąz, jesion, buk.

Zwierzęta, korytarz ekologiczny.

Na tych obszarach występują różne gatunki zwierząt. Dzik, sarna, kuna mają zasięg migracji do kilku kilometrów. Zasięg migracji jelenia, lisa, łosia wynosi do 200 km. W ostatniej dekadzie pojawił się wilk, którego zasięg migracji wynosi do 400 km. Migracja zwierząt następuje nie tylko podczas wędrówki dobowej, ale jest również sezonowa, np. w poszukiwaniu nowych terenów do żerowania jak w przypadku bobrów, gdy rodzina jest zbyt liczna.

Korytarz przebiegający przez obszar Nadleśnictwa Karwin wchodzi w skład połączonej Krajowej sieci korytarzy ekologicznych. Obiekty są zlokalizowane na pograniczu Polskiego korytarza Północno Centralnego i Południowo Centralnego. Łączą one korytarz północny z korytarzem południowym oraz korytarz zachodni ze wschodnim. Oznacza to, że rejon inwestycji połączony jest z terenami położonymi na terenie całego kraju. Projektowane zamierzenie – odbudowa zbiornika ziemnego w celu utworzenia magazynu wody jest ważne dla zwierząt, w tym dla zwierząt będących na szlaku, ponieważ zapewnia wodę do picia zwłaszcza w okresach suszy.

Roślinność.

Miejsce planowanej inwestycji porośnięte jest pospolicie występującymi gatunkami roślin, takimi jak m.in.: manna mielec, pokrzywa zwyczajna, trzcina pospolita, kielisznik zaroślowy, wietlica samcza, wiechlina zwyczajna, mięta nadwodna, czy też jeżyna.

Płazy i gady.

Spośród płazów, miejsce planowanej inwestycji stanowić może miejsce występowania pospolitych gatunków płazów, takich jak żaba trawna czy żaba błotna. Tereny te są potencjalnym miejscem występowania zaskrońca, padalca oraz jaszczurki żyworodnej.

Ptaki.

Potencjalnie mogą występować : kruk, mysikrólik, kowalik, zięba, strzyżyk, sówka, czubatka, dzięcioł.

4. Charakterystyka wód.

Wody powierzchniowe.

Zbiornik jest bezodpływowy i położony jest w zlewni :

- Jednolite Części Wód Powierzchniowych Rzecznych - "Dopływ z Murzynowa",

- krajowy kod jednolitej części wód powierzchniowych : RW60001718792,
- zlewnia JCWP rzeczna,
- zlewnia : Warta od Obrzycka do Noteci,
- stan ekologiczny - co najmniej dobry,
- stan chemiczny - dobry,
- aktualny stan ogólny ekologiczny - dobry,
- użytkowana : zlewnia leśna,
- ryzyko : niezagrożona,
- RZGW : RZGW w Poznaniu, ulica Clebowa 4/8, 61-003 Poznań,
- Zarząd Zlewni w Gorzowie Wlkp, ulica Mysliborska 52, 66-413 Gorzów Wlkp.

Wody podziemne JCWPd: 41

Jednolite Części Wód Podziemnych, kod UE : PLGW600041

- dorzecze : Odra,
- region wodny : Warty,
- stan chemiczny : dobry,
- stan ilościowy : dobry,
- ocena stanu : dobry,
- cel stanu chemicznego : dobry stan chemiczny,
- cel stanu ilościowego : dobry stan ilościowy,
- sposób użytkowania terenu : rolniczo-leśny,
- ryzyko : niezagrożona,
- Powierzchnia jednolitej części wód podziemnych [km2] : 2107,10,
- RZGW : RZGW w Poznaniu j.w.,
- Zarząd Zlewni w Gorzowie Wlkp, j.w..

Jak z powyższej analizy wynika zakres planowanych robót w trakcie realizacji i po wykonaniu nie stanowi zagrożenia dla założonych celów środowiskowych. Budowa - odbudowa zbiornika ziemnego oznacza poprawę korzystnych warunków do migracji zwierząt. Projektowane zamierzenie nie wpłynie negatywnie na jakość korytarzy ekologicznych, nie ograniczy i nie utrudni przemieszczania się zwierząt i roślin, a wspomogę poprzez bardziej dostępne źródło wody. Budowa - odbudowa spowoduje, że wykształci się nowe środowisko roślinności wodnej, płazów. Cel środowiskowy to utrzymanie dobrego stanu wód podziemnych, w tym dobrego stanu ilościowego wód podziemnych i dobrego stanu chemicznego wód podziemnych, dobrego stanu wód powierzchniowych, w tym dobrego stanu ekologicznego lub dobrego potencjału ekologicznego oraz dobrego stanu chemicznego wód powierzchniowych lub norm i celów wynikających z przepisów na podstawie których utworzono obszary chronione.

5. Dokumentacja fotograficzna.



III. PROJEKTOWANE ZAGOSPODAROWANIE TERENU.

Urządzenie wodne - zbiornik wodny figuruje już na mapach topograficznych wykonanych przed 1925 rokiem. W okresie międzywojennym, kiedy na tym terenie istniała osada leśna, użytkowany był do hodowli ryb. W okresie powojennym zaprzestano gospodarowania na zbiorniku. Brak utrzymania zbiornika i jednocześnie obniżenie się lustra wody w terenie o ponad 1,0 m spowodowały, że zaczął szybko zarastać i wypłycać się. Obecnie jego rzędna zwierciadła wody stabilizuje się na wysokości 33,00 m.n.p.m. wg pomiaru geodezyjnego przez uprawnionego geodetę przy sporządzaniu mapy do celów projektowych. Na załączonej mapie topograficznej sprzed 1925 roku - załącznik do operatu, rzędna lustra wody wynosi 34,10 m.n.p.m.). Jego obecne zwierciadło wody jest stabilne, a to dlatego, że brak jest dopływu i odpływu wody oraz że zasilany jest wodami podsiąkowymi z otaczającej zlewni. Obecna głębokość zbiornika wynosi średnio 0,15 m. Do głębokości 0,95 m.p.p.t znajduje się muł słabo lub średniozwięzły.

Przewidziano do budowy - odbudowy tylko powierzchnię zajętą obecnie przez lustro wody i do głębokości 0,8 m.p.p.l.w., co oznacza, że ze zbiornika praktycznie należy wybrać warstwę mułu o grubości do 0,8 m, złożyć wokół zbiornika do odsączenia. Urobek gromadzić głównie z trzech stron zbiornika : od strony północnej, południowej i zachodniej, ze względu na duży spadek od strony wschodniej. Prace wykonać z pontonu koparką gąsienicową z wysięgnikiem kratowym o długości 15 m i włóką o podwyższonych bokach na przerzut. Skarpy zbiornika wykonać o nachyleniu 1 : 3. Grunt gromadzić na terenie w odległości 5 m od skarpy zbiornika. Teren przylegający do zbiornika o szerokości 5,0 m na rzędnej 33,15 m.n.p.t. stanowić będzie "ławeczka" na brzegu zbiornika. Grunt zgromadzony wokół zbiornika po odsączeniu się wody rozplantować na powierzchni oznaczonej na planie jako zasięg oddziaływania robót (zasięg oddziaływania lustra wody jest mniejszy od zasięgi oddziaływania robót, dlatego przyjęto jako zasięg oddziaływania robót teren, na którym zagospodarowany zostanie muł z wykopu). Rozłożenie mułu po odsączeniu ze spadkiem podłużnym w kierunku zbiornika (od "Ławeczki" o nachyleniu 1 : 5 (1 : 15), nie przekraczając rzędnej na granicy zasięgu oddziaływania inwestycji 33,50 m.n.p.t. Oznacza to, że deniwelacja terenu wyniesie 0,35 m. Jak widać na rysunku M-01 muł ze zbiornika zagospodarowany zostanie w całości w czaszy byłego zbiornika.

Uwaga : przed rozpoczęciem robót ziemnych wykosić trzcinę na powierzchni w zasięgu oddziaływania inwestycji. Ponadto należy oczyścić zbiornik z powalonych i suchych drzew.

Zaprojektowano :

- wykonanie prac przygotowawczych poprzez wytyczenie, a następnie wykoszenie trzcin, usunięcie przewróconych oraz suchych drzew ze zbiornika,
- odmulenie zbiornika na powierzchni $F = 0,7960$ ha z wyprofilowaniem skarp,
- złożenie urobku na skarpach z ręcznym plantowaniem po jego odwodnieniu,
- odmulenie do głębokości 0,8 m od lustra wody,

- uzyskanie powierzchni :
 - zbiornika = $F_{zb.} = 0,7960$ ha,
 - lustra wody $Flw = 0,7780$ ha,
 - dna zbiornika $F_d = 0,6860$ ha,
- uzyskanie objętości całkowitej ilości wody w zbiorniku $V_c = 5856$ m³,
 - w tym pojemność przed odmuleniem dla $h=0,15$ m $V_1 = 1156$ m³,
 - w tym uzyskana pojemność retencjonowanej wody **$V_{ret.} = 4700$ m³**,
- powierzchnia zasięgu oddziaływania z powierzchnią inwestycji = $F_{zas} = 21800$ m²,
- wyprofilowanie skarp o nachyleniu zbiornika o nachyleniu 1 : 3,
- wykonanie "ławeczki" wokół zbiornika o szerokości 5,0 na rzędnej 33,15 m.n.p.m., będącej brzegiem zbiornika,
- zagospodarowanie gruntu z odmulenia wokół zbiornika z ułożeniem go w czaszy byłego zbiornika na obszarze określonym jako zasięg oddziaływania inwestycji ze spadkiem w kierunku zbiornika ("ławeczki") o nachyleniu 1 : 5 (1 : 15) o rzędnej na granicy zasięgu oddziaływania do 33,50 m.n.p.m.,
- obsianie terenu wokół zbiornika ze skarpami mieszanką traw. Utrzymanie zbiornika poprzez koszenie traw na skarpach i wokół zbiornika oraz trzciny w zbiorniku przez dwa kolejne lata.

Planowane rozpoczęcie robót odmulenia zbiornika na terenie Nadleśnictwa Karwin od 16 października 2019 roku, natomiast planowane zakończenie robót do końca 2019 roku.

Po wykonaniu robót :

- powierzchnia całkowita działki, $F_{dz.}$ = 25,2100 ha,
- powierzchnia całkowita zbiornika, $F_{zb.}$ = 0,7960 ha,
- powierzchnia lustra wody - $Flw.$ = 0,7780 ha,
- powierzchnia zasięgu oddziaływania zbiornika, $F_{zas.od.}$ = 1,3840 ha,
- powierzchnia zbiornika + pow. zasięgu oddziaływania = 2,1800 ha,
- głębokość zbiornika od terenu do dna - H_d = 0,95 m,
- głębokość od lustra wody do dna - hl = 0,80 m,

Zasięg oddziaływania w terenie do 30 m wokół zbiornika wodnego.

Współrzędne geodezyjne zbiornika :

L.p.	X	Y
1.	5839818,85	5537616,67
2.	5839785,43	5537718,70
3.	5839757,38	5537736,39
4.	5839735,24	5537708,46
5.	5839769,05	5537604,58

6.	5839771,56	5537599,48
7.	5839783,71	5537581,71
8.	5839803,47	5537573,27
9.	5839819,48	5537587,60

IV. POWIERZCHNIA PO REALIZACJI PLANOWANEGO PRZEDSIĘWZIĘCIA.

L.p	Nazwa	Powierzchnia [m²]
I	Powierzchnia terenu do zagospodarowania łącznie	252100
II	Powierzchnia zabudowy łącznie	21800
1.	Powierzchnia zbiornika	7960
2.	Powierzchnia zasięgu oddziaływania	13840

Procent udziału powierzchni projektowanej do zabudowy w stosunku do powierzchni całkowitej działki :

- pow. zabudowy = 21800 m²

- powierzchnia do zagospodarowania = 252100 m²

$F_{\text{zabudowy}}/F_{\text{powierzchni działki}} = 8,6 \%$.

V. INFORMACJA O OCHRONIE KONSERWATORSKIEJ I WYNIKAJĄCEJ Z MPZP.

Działki, na których zaplanowano wykonanie zamierzenia nie są wpisane do rejestru zabytków i nie podlegają ochronie konserwatorskiej. Brak miejscowego planu zagospodarowania przestrzennego.

VI. INFORMACJA O EKSPLOATACJI GÓRNICZEJ.

Na w/w działkach nie występuje eksploatacja górnicza.

VII. INFORMACJA O ODPROWADZANIU WÓD OPADOWYCH Z TERENU INWESTYCJI.

Odprowadzenie wód opadowych z terenu powierzchniowo, a następnie do zbiornika wodnego.

VIII. OKREŚLENIE ZASIĘGU ODDZIAŁYWANIA INWESTYCJI.

Zgodnie ze znowelizowanym Prawem budowlanym od 28 czerwca 2015 roku należy w projekcie przeprowadzić analizę obszaru oddziaływania na środowisko projektowanych obiektów. Pojęcie obszaru oddziaływania obiektu zostało zdefiniowane w art. 3 pkt 20 ustawy z dnia 7 lipca 1994 r. - Prawo budowlane (t.j. Dz.U. z 2017 r poz. 1332).

Zgodnie z tą definicją przez obszar oddziaływania obiektu należy rozumieć teren wyznaczony w otoczeniu obiektu budowlanego na podstawie przepisów odrębnych, wprowadzających związane z tym obiektem ograniczenia w zagospodarowaniu, w tym zabudowy, tego terenu.

Po analizie :

- **G1** – zbliżenia wzajemnego elementów zagospodarowania terenu,
- **G2** – zbliżenia wzajemnego elementów zagospodarowania terenu z uwagi na przepisy ochrony przeciwpożarowej,
- **G3** - warunków dostępu do promieniowania słonecznego,
- **G4**– warunków dostępu do światła dziennego,
- **G5**– emisji, w tym akustycznych

stwierdza się, że obszar oddziaływania mieści się w obszarze lustra wody w zbiorniku sprzed 1925 roku i w obszarze działki na której wykonana zostanie inwestycja i na którą otrzymano zgodę właściciela.

IX. INFORMACJA I DANE O CHARAKTERZE I CECHACH ISTNIEJĄCYCH I PRZEWIDYWANYCH ZAGROŻEŃ DLA ŚRODOWISKA ORAZ HIGIENY I ZDROWIA UŻYTKOWNIKÓW PROJEKTOWANYCH OBIEKTÓW BUDOWLANYCH I ICH OTOCZENIA W ZAKRESIE ZGODNYM Z PRZEPISAMI.

Zamierzenie inwestycyjne nie niesie także ze sobą naruszenia zasobów przyrody o jakich wspomina ustawa z dnia 16 kwietnia 2004r. o ochronie przyrody (Dz. U. z 2004r., Nr 92, poz. 880 z późniejszymi zmianami). Obiekt nie zalicza się do przedsięwzięć mogących znacząco lub potencjalnie znacząco oddziaływać na środowisko. Projektowana inwestycja w żaden sposób nie narusza interesów osób trzecich: nie stwarza uciążliwości w użytkowaniu działek sąsiednich. Technologie wykorzystane do realizacji przedmiotowego zamierzenia gwarantują zachowanie nieprzekraczalnych wskaźników emisji zanieczyszczeń. Ewentualna możliwość uciążliwości spowodowanej hałasem ogranicza się do zakresu inwestycji.

X. MIEJSCA WŁĄCZENIA DRÓG TECHNOLOGICZNYCH W ISTNIEJĄCY SYSTEM KOMUNIKACYJNY, UMOŻLIWIAJĄCY WJAZD POJAZDÓW DO RATOWANIA LUDZI I PPOŻ..

Dojazd z drogi publicznej.

XI. UWAGI KOŃCOWE.

1. Przy budowie stosować materiały posiadające aktualne świadectwo dopuszczenia do stosowania w budownictwie.
2. Prace wykonywać zgodnie ze sztuką budowlaną, pod nadzorem osoby posiadającej odpowiednie uprawnienia budowlane.
3. W razie odbiegania warunków realizacji od projektowanych należy wstrzymać roboty budowlane i zawiadomić nadzór autorski.

XII. WARUNKI ROZPOCZĘCIA I WYKONANIA ROBÓT.

W załączeniu zestawiono warunki realizacji inwestycji wynikające z uzgodnień i decyzji.

L.p.	Wyszczególnienie decyzji, uzgodnień lub pism	Opis warunków	Termin realizacji
1.	Decyzja o ustaleniu lokalizacji inwestycji celu publicznego z dnia 13 listopada 2018 roku Nr RG.6733.8.2018.	Rozpoczęcie robót może nastąpić po przyjęciu zgłoszenia rozpoczęcia robót. Uzyskanie pozwolenia na budowę Pozwolenie wodnoprawne. Pozwolenie wodnoprawne na budow urządzeń wodnych wydaje P.G. W.P. - Zarząd Zlewni w Pile. Pismem z dnia 23 listopada 2018 roku otrzymałem zawiadomienie, że wniosek przekazano do załatwienia do Zarządu Zlewni w Gorzowie Wlkp W trakcie prac szczególną uwagę zwracać na otaczające drzewa. Narażone bezpośrednio na uszkodzenia drzewa zabezpieczyć. Wszelkie uszkodzenia należy naprawić na koszt inwestora.	przed rozpoczęciem realizacji. wniosek oczekuje na wydanie pozwolenia wodnoprawnego. wniosek złożono w dniu 22.09.2018 roku. Wniosek 23.11.2018 przekazano do Z.Z. w Gorzowie Wlkp podczas realizacji robót j.w.

		<p>Odmulając zbiornik należy pamiętać, aby głębokość zbiornika wodnego (liczona od lustra wody do dna) nie przekroczyła 0,8 m.</p> <p>Teren objęty inwestycją jest na terenie obszarów NATURA 2000, dlatego też roboty należy wykonywać w sposób minimalizujący negatywny wpływ na środowisko, realizacja inwestycji nie może pogorszyć stanu siedlisk przyrodniczych lub siedlisk gatunków roślin i zwierząt.</p> <p>W przypadku odkrycia podczas prac ziemnych szczątków roślin lub zwierząt należy natychmiast przerwać prace i powiadomić władze Gminy, RDOŚ.</p> <p>Po zakończeniu robót teren uporządkować i przywrócić przynajmniej do stanu poprzedniego.</p> <p>W trakcie robót przestrzegać planu BIOZ, a w szczególności bezpieczeństwa ludzi.</p>	<p>j.w.</p> <p>j.w.</p> <p>j.w.</p> <p>j.w.</p>
2	Pismo o nie wnoszeniu sprzeciwu do zgłoszenia wykonania robót na obszarze NATURA 2000	<p>Zgodnie z pismem RDOŚ w Gorzowie Wlkp z 02.09.2018 roku prace należy wykonać : w terminie od 16 października 2018 roku do 31 grudnia 2018 roku</p> <p>Prace wykonać w sposób zachowania ostoi zwierząt, w razie natrafienia na ptasie gniazdo, mrowisko, żerowisko czy też inne schronienie powiadomić niezwłocznie Nadleśnictwo w Karwinie i nadzór autorski, którzy rozważą konieczność uzyskania każdorazowo zezwolenia RDOŚ, zgodnie z art. 56 Ustawy z dnia 16 kwietnia 2004, roboty wykonać pod nadzorem pracownika ochrony środowiska w Nadleśnictwie</p>	j.w.

XIII. INFORMACJA O PLANIE BIOZ.

ZAWARTOŚĆ.

- I. ZAKRES ROBÓT DLA ZAMIERZENIA INWESTYCYJNEGO.
- II. KOLEJNOŚĆ REALIZACJI PRAC.
- III. PRZEWIDYWANE ZAFROŻENIA PODCZAS REALIZACJI ROBÓT.
- IV. SPOSÓB PROWADZENIA INSTRUKTAŻU PRACOWNIKÓW PRZED PRZYSTĄPIENIEM DO REALIZACJI ROBÓT SZCZEGÓLNIE NIEBEZPIECZNYCH.
- V. WSKAZANIA ŚRODKÓW TECHNICZNYCH I ORGANIZACYJNYCH WYNIKAJĄCYCH Z WYKONYWANIA ROBÓT BUDOWLANYCH W STREFACH NIEBEZPIECZNYCH.
- VI. INFORMACJE O SPOSOBIE PROWADZENIA INSTRUKTAŻU PRACOWNIKÓW PRZED PRZYSTĄPIENIEM DO REALIZACJI ROBÓT SZCZEGÓLNIE NIEBEZPIECZNYCH.
 - 6.1. Określenie zasad postępowania w przypadku wystąpienia zagrożenia.
 - 6.2. Obowiązek stosowania przez pracowników środków ochrony indywidualnej.
 - 6.3. Zasady bezpośredniego nadzoru nad pracami niebezpiecznymi przez wyznaczone osoby.
- VII. OKREŚLENIE SPOSOBU PRZECHOWYWANIA I PRZEMIESZCZANIA MATERIAŁÓW NA TERENIE BUDOWY.
- VIII. WSKAZANIA ŚRODKÓW TECHNICZNYCH I ORGANIZACYJNYCH ZAPOBIEGAJĄCYCH NIEBEZPIECZEŃSTWOM WYNIKAJĄCYM Z WYKONYWANIA ROBÓT W STREFACH SZCZEGÓLNEGO ZAGROŻENIA ZDROWIA LUB ŻYCIA.
- IX. WSKAZANIA MIEJSCA PRZECHOWYWANIA DOKUMENTÓW BUDOWY.

I. ZAKRES ROBÓT DLA ZAMIERZENIA INWESTYCYJNEGO.

Zakres robót obejmuje budowę : "Budowa obiektów małej retencji w Nadleśnictwie Karwin – zadanie nr 10-13-1.1-01 - odbudowa istniejącego, zarośniętego zbiornika wodnego w celu uzyskania zbiornika o pow. ok 0,43 ha, średniej głębokości 0,8 m i objętości retencjonowanej wody minimum 3460 m³, realizowana w ramach projektu „Kompleksowy projekt adaptacji lasów i leśnictwa do zmian klimatu – mała retencja oraz przeciwdziałanie erozji na terenach nizinnych", a w szczególności obejmuje melioracje wodne - odbudowę istniejącego zbiornika wodnego poprzez odmulenie i regulację brzegów z profilowaniem skarp.

II. KOLEJNOŚĆ REALIZACJI PRAC.

Zaleca się następującą kolejność realizacji obiektów dla zapewnienia warunków prawidłowego wykonania robót :

A). Przygotowanie placu budowy i terenu na budowę poprzez :

- wytyczenie obiektów,
- organizacja zaplecza budowy :
 - wydzielenie placu budowy na terenie leśnictwa z biurem,
 - wydzielenie placu składowego j.w.,
 - wydzielenia miejsca postoju dla maszyn budowlanych i paliwa,

B). Przygotowanie sprzętu mechanicznego :

- koparka o wydłużonym wysięgniku + materace drewniane,
- do transportu materiałów.

C). Wykonanie zbiornika :

- wykop do określonej głębokości i złożenie urobku na poboczu,
- skarpowanie mechaniczne z plantowaniem skarp po odsączeniu gruntu,

D). Roboty wykończeniowe, porządkowanie terenu, pomiary powykonawcze, odbiór robót.

III. PRZEWIDYWANE ZAGROŻENIA PODCZAS REALIZACJI ROBÓT.

Zagrożenia :

- roboty wykonywane przy użyciu koparek,
- roboty budowlane prowadzone przy ciężkich elementach - materacach i ich przemieszczaniu,
- zagrożenie pożarem, prądem (przy obsłudze elektronarzędzi i urządzeń elektrycznych),
- przysypanie przez osuwającą się ziemię z wykopu,
- urazy podczas transportu sprzętu,
- urazy przez tnące i wirujące elementy maszyn i narzędzi budowlanych,
- niebezpieczeństwo porażenia przy użytkowaniu różnego rodzaju urządzeń zasilanych prądem elektrycznym.

W związku z powyższym przed rozpoczęciem robót kierownik budowy powinien sporządzić plan bezpieczeństwa i ochrony zdrowia.

IV. SPOSÓB PROWADZENIA INSTRUKTAŻU PRACOWNIKÓW PRZED PRZYSTĄPIENIEM DO REALIZACJI ROBÓT SZCZEGÓLNIE NIEBEZPIECZYNCH.

W czasie prowadzenia robót budowlanych należy przestrzegać przepisów o bezpieczeństwie i higienie pracy zgodnie z niżej wymienionymi przepisami i aktami prawnymi :

- Rozporządzenie Ministra Pracy i Polityki Socjalnej z dnia 26.09.1997 r. w sprawie ogólnych przepisów bezpieczeństwa i higieny pracy (Dz. U. Nr 169/2003, poz. 1650).,
- Rozporządzenie Ministra Infrastruktury z dnia 06.02.2003 r. w sprawie bezpieczeństwa i higieny pracy podczas wykonywania robót budowlanych (Dz. U. Nr 47/2003, poz. 401),
- Rozporządzenia Ministra Gospodarki z dnia 20.09.2001 r. w sprawie bezpieczeństwa i higieny pracy podczas eksploatacji maszyn i innych urządzeń technicznych do robót ziemnych, budowlanych i drogowych (Dz. U. Nr 118/2001, poz.1263).

Ponadto w sprawach szczegółowych należy kierować się zaleceniami branżowymi :

- Warunki techniczne wykonania i odbioru robót w dziedzinie gospodarki wodnej.

W oparciu o wymienione rozporządzenia wykonawca robót winien zapewnić bezpieczne warunki pracy i zaopatrzenie zatrudnionych pracowników w odzież ochronną oraz niezbędny sprzęt i narzędzia. Przed przystąpieniem do wykonywania robót, należy przeszkolić i udzielić informacji obsłudze sprzętu ciężkiego – operatorom oraz zatrudnionym robotnikom. Przewidywany do wykonania robót sprzęt ciężki i transportowy winien posiadać aktualne badania techniczne.

V. WSKAZANIA ŚRODKÓW TECHNICZNYCH I ORGANIZACYJNYCH WYNIKAJĄCYCH Z WYKONYWANIA ROBÓT BUDOWLANYCH W STREFACH NIEBEZPIECZNYCH.

- A) Przy wykonywaniu robót budowlanych, przy obsłudze i konserwacji budowlanego sprzętu zmechanizowanego i pomocniczego na terenie budowy może być zatrudniony wyłącznie pracownik, który posiada kwalifikacje przewidziane odrębnymi przepisami dla danego stanowiska i uzyskał orzeczenie lekarskie o dopuszczeniu do określonej pracy.
- B) Nie wolno zatrudniać pracownika na danym stanowisku pracy w razie przeciwwskazań lekarskich oraz bez wstępnego przeszkolenia w zakresie bezpieczeństwa i higieny pracy.
- C) Brygadzista ma obowiązek organizowania, przygotowywania i kierowania pracami brygady danej specjalności budowlanej w sposób zabezpieczający przed wypadkiem, zgodnie z obowiązującymi przepisami bezpieczeństwa i higieny pracy i wytycznymi udzielonymi przez przełożonego.
- D) Brygadzista może kierować tylko jedną brygadą.
- E) Brygadzista powinien wyznaczyć zastępcę na czas swojej nieobecności w brygadzie.
- F) Wykonywanie funkcji operatorów maszyn budowlanych i innych maszyn budowlanych napędzie silnikowym, wymaga posiadania uprawnień wydanych przez właściwą komisję kwalifikacyjną.
- G) Operatorowi nie wolno opuszczać stanowiska pracy w czasie ruchu maszyny lub urządzenia budowlanego.
- H) Wchodzenie i schodzenie ze stanowiska operatora powinno odbywać się wyłącznie po przeznaczonych do tego stopniach, schodach, drabinach itd..
- I) Przed oddaleniem się od maszyny lub urządzenia będącego w ruchu operator obowiązany jest zatrzymać silnik, maszynę lub urządzenie, a w razie potrzeby zahamować oraz uniemożliwić włączenie do ruchu maszyny lub urządzenia przez osoby trzecie.
- J) W razie stwierdzenia w czasie pracy uszkodzenia maszyny lub urządzenia należy je niezwłocznie zatrzymać i wyłączyć dopływ energii ze źródła zasilania.
- K) Wznawianie pracy maszyny i urządzeń bez usunięcia uszkodzenia jest zabronione,
- L) Roboty budowlane powinny być prowadzone w sposób bezpieczny,

- O) Przed oddaniem do eksploatacji nowego sprzętu zmechanizowanego lub pomocniczego, zakład pracy powinien przeprowadzić próbę technicznej sprawności i zbadać, czy sprzęt spełnia wymagania w zakresie bezpieczeństwa i higieny pracy.
- P) Zakład pracy eksploatujący sprzęt zmechanizowany i pomocniczy oraz urządzenia techniczne nie objęte dozorem technicznym, powinien we własnym zakresie zorganizować dozór, opracować instrukcje obsługi, przeprowadzić kontrole bieżące i okresowe oraz dokonać obciążeń próbnych.
- R) Liczbę pracowników niezbędną do obsługi sprzętu zmechanizowanego określa się w instrukcji techniczno-ruchowej dla danej maszyny lub urządzenia.
- S) Zakład pracy powinien opracować szczegółowe instrukcje techniczno-ruchowe określające wymagania bezpieczeństwa i higieny pracy dla poszczególnych stanowisk i przestrzegać ich stosowania.
- T) Pomosty robocze wykonane z desek lub bali powinny być dostosowane do przewidzianego obciążenia, szczelne i zabezpieczone przed zmianą ich położenia.
- U) Inspektorzy nadzoru inwestorskiego lub jednostki wykonujące czynności nadzoru inwestorskiego obowiązani są do kontroli nadzorowanych przez siebie robót również w zakresie przestrzegania przepisów i zasad bezpiecznych warunków pracy.

VI. INFORMACJE O SPOSOBIE PROWADZENIA INSTRUKTAŻU PRACOWNIKÓW PRZED PRZYSTAPIENIEM DO REALIZACJI ROBÓT SZCZEGÓLNIE NIEBEZPIECZNYCH.

6.1.Określenie zasad postępowania w przypadku wystąpienia zagrożenia.

- A) Przed przystąpieniem do zadań należy przeszkolić pracowników odnośnie zagrożeń na danym stanowisku pracy z wyznaczeniem brygadzystów odpowiedzialnych za poszczególne brygady.
- B) W przypadku wystąpienia zagrożenia, każdy pracownik powinien natychmiast powiadomić pozostałych pracowników i bezpośredniego przełożonego o powstaniu zagrożenia.
- C) W przypadku zaistnienia zagrożenia zdrowia i życia należy natychmiast usunąć pracowników ze strefy zagrożenia, decyzje o tej sprawie może podjąć dowolny pracownik i natychmiast powiadomić o zaistniałym fakcie bezpośredniego przełożonego, który podejmie następnie odpowiednie decyzje, a w przypadku ustąpienia zagrożenia zdecyduje o powrocie pracowników do pracy.

- D) Ciągły nadzór pracy w/w pracowników jest sprawowany przez bezpośredniego przełożonego poinstruowanego przez Kierownika Budowy o istniejącym na danym odcinku zagrożeniach i sposobach minimalizowania tego zagrożenia (odpowiednia organizacja pracy i zastosowanie środków ochrony indywidualnej i zbiorowej).
- E) Fakt ten potwierdza poprzez złożenie podpisu o zaznajomieniu się z niniejszym opracowaniem.

6.2.Obowiązek stosowania przez pracowników środków ochrony indywidualnej.

Obowiązkiem przełożonego jest sprawdzenie przed dopuszczeniem do pracy, czy podlegli mu pracownicy posiadają podstawowe środki ochrony osobistej (tj. odzież roboczą, obuwie robocze, rękawice ochronne, maski przeciwpyłowe, rękawice antywibracyjne, kaski) i dodatkowe środki ochrony osobistej (np. szelki i linki bezpieczeństwa w przypadku pracy na wysokościach w miejscach, w których nie można wykonać odpowiednich barier ochronnych).

6.3.Zasady bezpośredniego nadzoru nad pracami niebezpiecznymi przez wyznaczone osoby

Ciągły nadzór procesu pracy przez przełożonego odpowiedzialnego za bezpieczeństwo podległych mu ludzi poinstruowanego przez Kierownika Budowy o istniejącym na danym odcinku zagrożenia i sposobach minimalizowania tego zagrożenia.

VII. OKREŚLENIE SPOSOBU PRZECHOWYWANIA I PRZEMIESZCZANIA MATERIAŁÓW NA TERENIE BUDOWY.

Na budowie, dla której opracowany jest plan BIOZ nie będą przechowywane i przemieszczane materiały, wyroby, substancje oraz preparaty niebezpieczne. W przypadku konieczności składowania niebezpiecznych materiałów należy przestrzegać Regulaminu Ochrony P-Poż.

VIII.WSKAZANIA ŚRODKÓW TECHNICZNYCH I ORGANIZACYJNYCH ZAPOBIEGAJĄCYCH NIEBEZPIECZEŃSTWOM WYNIKAJĄCYM Z WYKONYWANIA ROBÓT W STREFACH SZCZEGÓLNEGO ZAGROŻENIA ZDROWIA LUB ŻYCIA.

- A) Kierowanie dźwigami wyłącznie przez przeszkolonych operatorów.
- B) Na budowie winna znajdować się tablica informacyjna, zawierająca adresy i telefony pogotowia ratunkowego, straży pożarnej, policji. Na terenie budowy winna znajdować się apteczka pierwszej pomocy medycznej. Na budowie winno znajdować się stanowisko wyposażone w sprzęt ochrony ppoż..

IX. WSKAZANIA MIEJSCA PRZECHOWYWANIA DOKUMENTÓW BUDOWY.

Miejszem przechowywania dokumentów budowy i sprzętu budowy **jest biuro budowy na terenie placu budowy**. Obowiązkiem kierownika budowy jest posiadania planu BIOZ.

Mgr inż. Jan Błatkiewicz

.....

Ciecierzycy 30.11.2018 rok

PROJEKT ZAGOSPODAROWANIA TERENU

"Budowa obiektów małej retencji w Nadleśnictwie Karwin - zadanie nr 1 - odbudowa istniejącego, zarośniętego zbiornika wodnego poprzez odmulenie do głębokości 0,8 m w celu uzyskania retencji wody" V>3460 na terenie dz. ewid. nr 3158, obręb Świniały, jednostka ewid. Skwierzyna, SKALA 1:500

LEGENDA:

- 1 Zbiornik retencyjny wody
- 2 Skarpa 1:3 obsiana mieszańką traw
- 3 Pas technologiczny szer. 5m
- 4 Obszar oddziaływania - miejscowe wbudowania gruntu z odmulenia

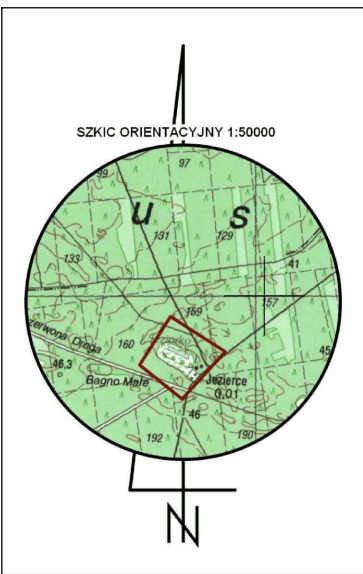
SYMBOLE:

- Zakres opracowania
- Granice działek
- Zasięg oddziaływania zbiornika

Fd=pow. dna zbiornika/=6860m2
Fl=pow. lustra wody w zbiorniku dla 33,0 m.n.p.m./=7780m2
Fz=pow. zbiornika 33,15/=7960m2
Vc=objętość wody w zbiorniku=5856m3
Vcret=objętość nowej, uzyskanej retencji=4700m3
Fo=zasięg oddziaływania zbiornika=21800m2
Hc=głębokość całkowita zbiornika=0,95 m
Hl=głębokość do lustra wody zbiornika=0,80 m

Oświadczamy, że przedstawiony Projekt Zagospodarowania Terenu został sporządzony na kopii mapy przyjętej do zasobów geodezyjnych

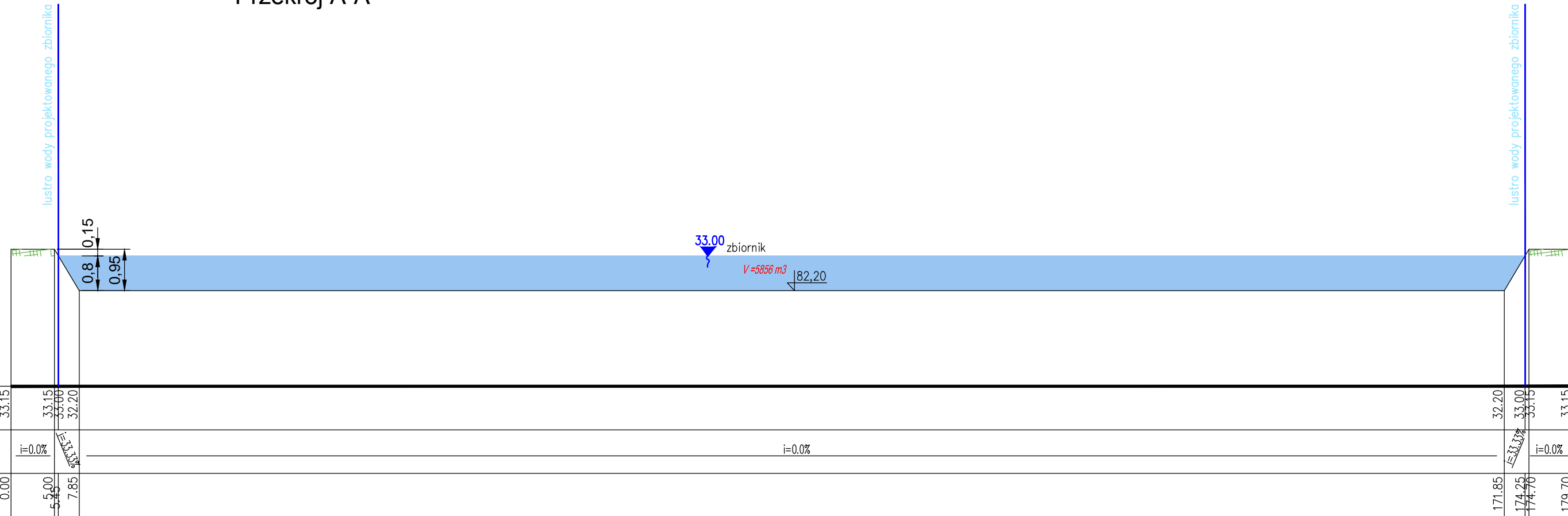
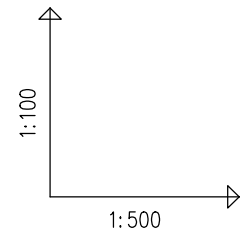
MAPA DO CELÓW PROJEKTOWYCH skala 1:500			
Oznaczenie kancelaryjne zgłoszenia roboty		GN.6640.1081.2018	
Miejscowość	ŚWINIARY (JEZIERCE)		
Jednostka ewidencyjna	identyfikator	080305_5	
	nazwa	Skwierzyna	
Obręb ewidencyjny	identyfikator	0005	
	nazwa	Świniały	
Działka		3158	
Mapa niniejsza powstała na podstawie powiększenia i aktualizacji arkusza mapy		5.183.25.04.1	
		5.183.25.04.2	
Nazwa układu współrzędnych	prostokątnych płaskich	2000/15	
	wysokościowych	Kronstadt 86	
Oznaczenie granic obszaru, który był przedmiotem aktualizacji		-----	
Oznaczenie i informacje o służebnościach gruntowych		brak	
Zaktualizował i wykonał:			
<div><div></div><div></div><div></div><div></div><div></div><div></div><div></div><div></div><div></div><div></div><div></div><div></div><div></div><div></div><div></div><div></div><div></div><div></div><div></div><div></div><div></div><div></div><div></div><div></div><div></div><div></div><div></div><div></div><div></div><div></div><div></div><div></div><div></div><div></div><div></div><div></div><div></div><div></div><div></div><div></div><div></div><div></div><div></div><div></div><div></div><div></div><div></div><div></div><div></div><div></div><div></div><div></div><div></div><div></div><div></div><div></div><div></div><div></div><div></div><div></div><div></div><div></div><div></div><div></div><div></div><div></div><div></div><div></div><div></div><div></div><div></div><div></div><div></div><div></div><div></div><div></div><div></div><div></div><div></div><div></div><div></div><div></div><div></div><div></div><div></div><div></div><div></div><div></div><div></div><div></div><div></div><div></div><div></div><div></div><div></div><div></div><div></div><div></div><div></div><div></div><div></div><div></div><div></div><div></div><div></div><div></div><div></div><div></div><div></div><div></div><div></div><div></div><div></div><div></div><div></div><div></div><div></div><div></div><div></div><div></div><div></div><div></div><div></div><div></div><div></div><div></div><div></div><div></div><div></div><div></div><div></div><div></div><div></div><div></div><div></div><div></div><div></div><div></div><div></div><div></div><div></div><div></div><div></div><div></div><div></div><div></div><div></div><div></div><div></div><div></div><div></div><div></div><div></div><div></div><div></div><div></div><div></div><div></div><div></div><div></div><div></div><div></div><div></div><div></div><div></div><div></div><div></div><div></div><div></div><div></div><div></div><div></div><div></div><div></div><div></div><div></div><div></div><div></div><div></div><div></div><div></div><div></div><div></div><div></div><div></div><div></div><div></div><div></div><div></div><div></div><div></div><div></div><div></div><div></div><div></div><div></div><div></div><div></div><div></div><div></div><div></div><div></div><div></div><div></div><div></div><div></div><div></div><div></div><div></div><div></div><div></div><div></div><div></div><div></div><div></div><div></div><div></div><div></div><div></div><div></div><div></div><div></div><div></div><div></div><div></div><div></div><div></div><div></div><div></div><div></div><div></div><div></div><div></div><div></div><div></div><div></div><div></div><div></div><div></div><div></div><div></div><div></div><div></div><div></div><div></div><div></div><div></div><div></div><div></div><div></div><div></div><div></div><div></div><div></div><div></div><div></div><div></div><div></div><div></div><div></div><div></div><div></div><div></div><div></div><div></div><div></div><div></div><div></div><div></div><div></div><div></div><div></div><div></div><div></div><div></div><div></div><div></div><div></div><div></div><div></div><div></div><div></div><div></div><div></div><div></div><div></div><div></div><div></div><div></div><div></div><div></div><div></div><div></div><div></div><div></div><div></div><div></div><div></div><div></div><div></div><div></div><div></div><div></div><div></div><div></div><div></div><div></div><div></div><div></div><div></div><div></div><div></div><div></div><div></div><div></div><div></div><div></div><div></div><div></div><div></div><div></div><div></div><div></div><div></div><div></div><div></div><div></div><div></div><div></div><div></div><div></div><div></div><div></div><div></div><div></div><div></div><div></div><div></div><div></div><div></div><div></div><div></div><div></div><div></div><div></div><div></div><div></div><div></div><div></div><div></div><div></div><div></div><div></div><div></div><div></div><div></div><div></div><div></div><div></div><div></div><div></div><div></div><div></div><div></div><div></div><div></div><div></div><div></div><div></div><div></div><div></div><div></div><div></div><div></div><div></div><div></div><div></div><div></div><div></div><div></div><div></div><div></div><div></div><div></div><div></div><div></div><div></div><div></div><div></div><div></div><div></div><div></div><div></div><div></div><div></div><div></div><div></div><div></div><div></div><div></div><div></div><div></div><div></div><div></div><div></div><div></div><div></div><div></div><div></div><div></div><div></div><div></div><div></div><div></div><div></div><div></div><div></div><div></div><div></div><div></div><div></div><div></div><div></div><div></div><div></div><div></div><div></div><div></div><div></div><div></div><div></div><div></div><div></div><div></div><div></div><div></div><div></div><div></div><div></div><div></div><div></div><div></div><div></div><div></div><div></div><div></div><div></div><div></div><div></div><div></div><div></div><div></div><div></div><div></div><div></div><div></div><div></div><div></div><div></div><div></div><div></div><div></div><div></div><div></div><div></div><div></div><div></div><div></div><div></div><div></div><div></div><div></div><div></div><div></div><div></div><div></div><div></div><div></div><div></div><div></div><div></div><div></div><div></div><div></div><div></div><div></div><div></div><div></div><div></div><div></div><div></div><div></div><div></div><div></div><div></div><div></div><div></div><div></div><div></div><div></div><div></div><div></div><div></div><div></div><div></div><div></div><div></div><div></div><div></div><div></div><div></div><div></div><div></div><div></div><div></div><div></div><div></div><div></div><div></div><div></div><div></div><div></div><div></div><div></div><div></div><div></div><div></div><div></div><div></div><div></div><div></div><div></div><div></div><div></div><div></div><div></div><div></div><div></div><div></div><div></div><div></div><div></div><div></div><div></div><div></div><div></div><div></div><div></div><div></div><div></div><div></div><div></div><div></div><div></div><div></div><div></div><div></div><div></div><div></div><div></div><div></div><div></div><div></div><div></div><div></div><div></div><div></div><div></div><div></div><div></div><div></div><div></div><div></div><div></div><div></div><div></div><div></div><div></div><div></div><div></div><div></div><div></div><div></div><div></div><div></div><div></div><div></div><div></div><div></div><div></div><div></div><div></div><div></div><div></div><div></div><div></div><div></div><div></div><div></div><div></div><div></div><div></div><div></div><div></div><div></div><div></div><div></div><div></div><div></div><div></div><div></div><div></div><div></div><div></div><div></div><div></div><div></div><div></div><div></div><div></div><div></div><div></div><div></div><div></div><div></div><div></div><div></div><div></div><div></div><div></div><div></div><div></div><div></div><div></div><div></div><div></div><div></div><div></div><div></div><div></div><div></div><div></div><div></div><div></div><div></div><div></div><div></div><div></div><div></div><div></div><div></div><div></div><div></div><div></div><div></div><div></div><div></div><div></div><div></div><div></div><div></div><div></div><div></div><div></div><div></div><div></div><div></div><div></div><div></div><div></div><div></div><div></div><div></div><div></div><div></div><div></div><div></div><div></div><div></div><div></div><div></div><div></div><div></div><div></div><div></div><div></div><div></div><div></div><div></div><div></div><div></div><div></div><div></div><div></div><div></div><div></div><div></div><div></div><div></div><div></div><div></div><div></div><div></div><div></div><div></div><div></div><div></div><div></div><div></div><div></div><div></div><div></div><div></div><div></div><div></div><div></div><div></div><div></div><div></div><div></div><div></div><div></div><div></div><div></div><div></div><div></div><div></div><div></div><div></div><div></div><div></div><div></div><div></div><div></div><div></div><div></div><div></div><div></div><div></div><div></div><div></div><div></div><div></div><div></div><div></div><div></div><div></div><div></div><div></div><div></div><div></div><div></div><div></div><div></div><div></div><div></div><div></div><div></div><div></div><div></div><div></div><div></div><div></div><div></div><div></div><div></div><div></div><div></div><div></div><div></div><div></div><div></div><div></div><div></div><div></div><div></div><div></div><div></div><div></div><div></div><div></div><div></div><div></div><div></div><div></div><div></div><div></div><div></div><div></div><div></div><div></div><div></div><div></div><div></div><div></div><div></div><div></div><div></div><div></div><div></div><div></div><div></div><div></div><div></div><div></div><div></div><div></div><div></div><div></div><div></div><div></div><div></div><div></div><div></div><div></div><div></div><div></div><div></div><div></div><div></div><div></div><div></div><div></div><div></div><div></div><div></div><div></div><div></div><div></div><div></div><div></div><div></div><div></div><div></div><div></div><div></div><div></div><div></div><div></div><div></div><div></div><div></div><div></div><div></div><div></div><div></div><div></div><div></div><div></div><div></div><div></div><div></div><div></div><div></div><div></div><div></div><div></div><div></div><div></div><div></div><div></div><div></div><div></div><div></div><div></div><div></div><div></div><div></div><div></div><div></div><div></div><div></div><div></div><div></div><div></div><div></div><div></div><div></div><div></div><div></div><div></div><div></div><div></div><div></div><div></div><div></div><div></div><div></div><div></div><div></div><div></div><div></div><div></div><div></div><div></div><div></div><div></div><div></div><div></div><div></div><div></div><div></div><div></div><div></div><div></div><div></div><div></div><div></div><div></div><div></div><div></div><div></div><div></div><div></div><div></div><div></div><div></div><div></div><div></div><div></div><div></div><div></div><div></div><div></div><div></div><div></div><div></div><div></div><div></div><div></div><div></div><div></div><div></div><div></div><div></div><div></div><div></div><div></div><div></div><div></div><div></div><div></div><div></div><div></div><div></div><div></div><div></div><div></div><div></div><div></div><div></div><div></div><div></div><div></div><div></div><div></div><div></div><div></div><div></div><div></div><div></div><div></div><div></div><div></div><div></div><div></div><div></div><div></div><div></div><div></div><div></div><div></div><div></div><div></div><div></div><div></div><div></div><div></div><div></div><div></div><div></div><div></div><div></div><div></div><div></div><div></div><div></div><div></div><div></div><div></div><div></div><div></div><div></div><div></div><div></div><div></div><div></div><div></div><div></div><div></div><div></div><div></div><div></div><div></div></div>			



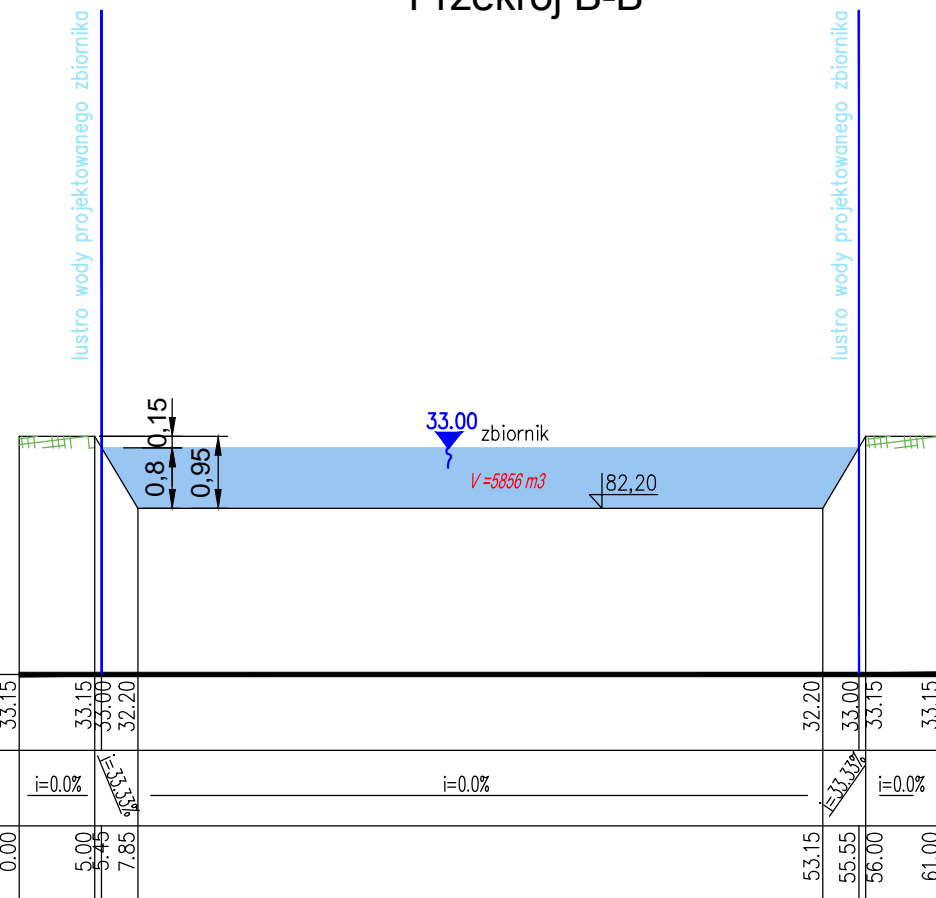
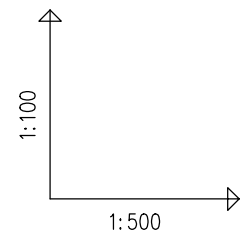
WSPÓŁRZĘDNE		
	X	Y
1	5839818.85	5537616.67
2	5839785.43	5537718.70
3	5839757.38	5537736.39
4	5839735.24	5537708.46
5	5839769.05	5537604.58
6	5839771.56	5537599.48
7	5839783.71	5537581.71
8	5839803.47	5537573.27
9	5839819.48	5537587.60

"EKO ŚRODOWISKO I ARCHITEKTURA" Jan Błatkiewicz Ulica Krokusowa 19, 66-446 Ciecierzyn			
Inwestor	Skarb Państwa PGL Lasy Państwowe Nadleśnictwo Karwin ul. Pierwszej Brygady 18, 66-530 Drezdenko		
Temat	"Budowa obiektów małej retencji w Nadleśnictwie Karwin - zadanie nr 1 - odbudowa istniejącego, zarośniętego zbiornika wodnego poprzez odmulenie do głębokości 0,8 m w celu uzyskania retencji wody" V>3460 na terenie dz. ewid. nr 3158, obręb Świniały, jednostka ewid. Skwierzyna		
Etap	Projekt budowlano-wykonawczy		
Branża	Melioracje wodne		
Nazwa rysunku	Projekt zagospodarowania terenu	Rys. nr. M-01	Skala 1: 500
Autor	Nr uprawnień	Data	Podpis
Projektant mgr inż. Jan Błatkiewicz	75/83/Gw melioracje wodne	30.11.2018	

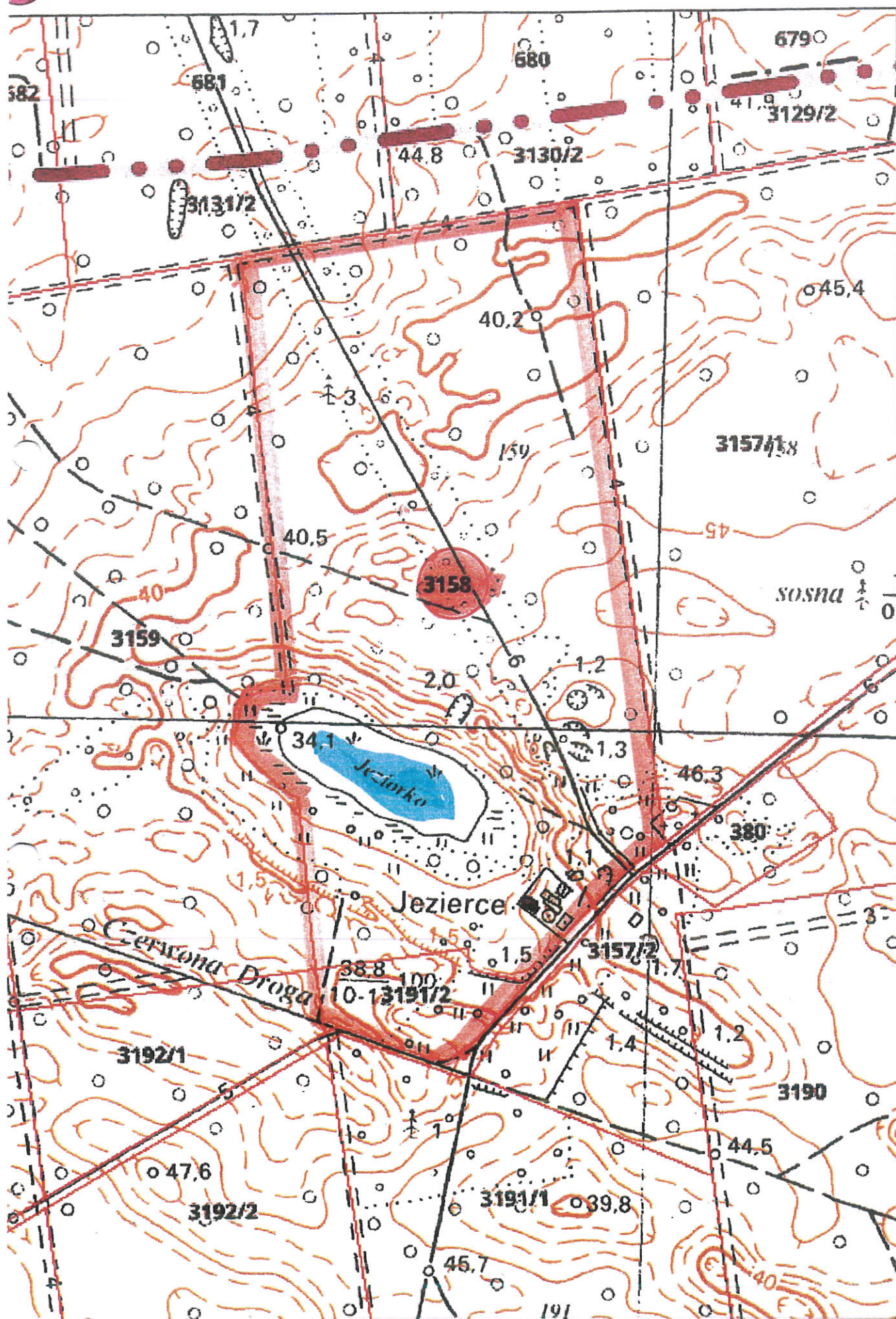
Przekrój A-A



Przekrój B-B



"EKO ŚRODOWISKO I ARCHITEKTURA" Jan Błatkiewicz Ulica Krokusowa 19, 66-446 Ciecierzycze			
Investor	Skarb Państwa PGL Lasy Państwowe Nadleśnictwo Karwin ul. Pierwszej Brygady 18, 66-530 Drezdenko		
Temat	"Budowa obiektów małej retencji w Nadleśnictwie Karwin - zadanie nr 1 - odbudowa istniejącego, zarośniętego zbiornika wodnego poprzez odmulenie do głębokości 0,8 m w celu uzyskania retencji wody" V>3460 na terenie dz. ewid. nr 3158, obręb Świniary, jednostka ewid. Skwierzyzna		
Etap	Projekt budowlano-wykonawczy		
Branża	Melioracje wodne		
Nazwa rysunku	Przekrój A-A i B-B	Rys. nr. M-02	Skala 1: 100/500
Autor	Nr uprawnień	Data	Podpis
Projektant mgr inż. Jan Błatkiewicz	75/83/Gw melioracje wodne	30.11.2018	



Skwierzyna, dnia 13 listopada 2018r.

RG.6733.8.2018

DECYZJA
O USTALENIU LOKALIZACJI INWESTYCJI CELU PUBLICZNEGO

Na podstawie art. 51 ust. 1 pkt. 2 w związku z art. 54 ustawy z dnia 27 marca 2003 r. o planowaniu i zagospodarowaniu przestrzennym (Dz. U. z 2017 r. poz. 1073 z późn. zm.) oraz art. 104 ustawy z dnia 14 czerwca 1960 r. – Kodeks postępowania administracyjnego (Dz. U. z 2017 r. poz. 1257 z późn. zm.)

po rozpatrzeniu wniosku z dnia 30 sierpnia 2018 r. złożonego przez:

Pana Jana Błatkiewicza
działającego z pełnomocnictwa

Skarb Państwa PGL Lasy Państwowe
Nadleśnictwa Karwin
ul. Pierwszej Brygady 18, 66-530 Drezdenko

po dokonaniu uzgodnień z:

- organem właściwym w sprawie ochrony gruntów rolnych - Starostą Międzyrzeckim- zgodnie z zapisami Ustawy o planowaniu i zagospodarowaniu przestrzennym z dnia 27 marca 2003 r. (Dz. U. z 2017 r., poz. 1073 ze zm.) w związku z art. 53 ust.5 nieprzedstawienie stanowiska w przeciągu 14 dni uważa się za równoznaczne odpowiednio z uzgodnieniem lub zaopiniowaniem projektu,
- organem właściwym w sprawie ochrony gruntów leśnych – Regionalną Dyрекcją Lasów Państwowych w Szczecinie (postanowienie z dnia 04.10.2018r, znak: ZS.224.1.127.2018)
- organem właściwym w sprawie ochrony melioracji wodnych – Państwowym Gospodarstwem Wodnym Wody Polskie - zgodnie z zapisami Ustawy o planowaniu i zagospodarowaniu przestrzennym z dnia 27 marca 2003 r. (Dz. U. z 2017 r., poz. 1073 ze zm.) w związku z art. 53 ust.5 nieprzedstawienie stanowiska w przeciągu 14 dni uważa się za równoznaczne odpowiednio z uzgodnieniem lub zaopiniowaniem projektu,
- regionalnym dyrektorem ochrony środowiska - Regionalnym Dyrektorem Ochrony Środowiska w Gorzowie Wielkopolskim - zgodnie z zapisami Ustawy o planowaniu i zagospodarowaniu przestrzennym z dnia 27 marca 2003 r. (Dz. U. z 2017 r., poz. 1073 ze zm.) w związku z art. 53 ust.5 nieprzedstawienie stanowiska w przeciągu 21 dni uważa się za równoznaczne odpowiednio z uzgodnieniem lub zaopiniowaniem projektu,

USTALAM
LOKALIZACJĘ INWESTYCJI CELU PUBLICZNEGO

dla inwestycji:

budowa obiektów małej retencji w Nadleśnictwie Karwin – zadanie nr 10-13-1.1-01: odbudowa istniejącego zbiornika wodnego, realizowana w ramach projektu „Kompleksowy projekt adaptacji lasów i leśnictwa do zmian klimatu – mała retencja oraz przeciwdziałanie erozji na terenach nizinnych”

przewidzianej do realizacji:

na działce nr ewid. 3158, obręb Świniary, gmina Skwierzyna

*oln. 12.12.2018 -
z uzgodnieniem
z wyginiem*
mgr inż. Jan Błatkiewicz
Nr 75/83/Gw

"EKO ŚRODOWISKO I ARCHITEKTURA"
Jan Błatkiewicz
ul. Krokusowa 19
66-446 Ciecierzycze
NIP 599 228 63 20

określając

Rodzaj inwestycji oraz ustalenia dotyczące funkcji zabudowy i zagospodarowania terenu:

- obiekty hydrotechniczny – zbiornik retencyjny

Warunki i szczegółowe zasady zabudowy i zagospodarowania terenu wynikające z przepisów odrębnych:

1. w zakresie ochrony i kształtowania ładu przestrzennego:

- a) linia zabudowy: nie określa się,
- b) intensywność wykorzystania terenu:
 - powierzchnia zabudowy w stosunku do powierzchni działki lub terenu inwestycji: nie określa się,
 - powierzchnia terenu biologicznie czynnego w stosunku do powierzchni działki lub terenu inwestycji: nie określa się,
- c) forma architektoniczna i gabaryty zabudowy:
 - szerokość elewacji frontowej: nie określa się,
 - wysokość górnej krawędzi elewacji frontowej: nie określa się,
 - geometria dachu:
 - układ i kąt nachylenia połaci dachowych: nie określa się,
 - wysokość głównej kalenicy: nie określa się,
 - kierunek głównej kalenicy w stosunku do frontu działki: nie określa się.

2. w zakresie ochrony środowiska i zdrowia ludzi, przyrody i krajobrazu:

- a) działki związane z realizacją planowanej inwestycji położone są:
 - poza miejscowością uzdrowską oraz obszarami ochrony uzdrowskiej,
 - poza obszarami występowania udokumentowanych złóż kopalin i wód podziemnych,
 - poza terenami zagrożonymi osuwaniem się mas ziemnych (zgodnie z danymi udostępnionymi przez Państwowy Instytut Geologiczny w ramach Systemu Ochrony Przeciwosuwiskowej),
 - w granicach obszarów podlegających ochronie na podstawie ustawy z dnia 16 kwietnia 2004 r. o ochronie przyrody (Dz. U. z 2018 r. poz. 142): Natura 2000 Obszar Specjalnej Ochrony „Puszcza Notecka”,
 - poza obszarami, o których mowa w art. 169 ust. 2 pkt 2 ustawy z dnia 20 lipca 2017 r. – Prawo wodne (Dz. U. z 2017 r. poz. 1566 z późn. zm.),
- b) wszelkie działania w ramach przedmiotowej inwestycji wymagają postępowania zgodnego z przepisami odrębnymi odnoszącymi się do obowiązującej na danym terenie formy ochrony przyrody,
- c) prowadzenie inwestycji powinno odbywać się zgodnie z zasadami określonymi w:
 - ustawie z dnia 16 kwietnia 2004 r. o ochronie przyrody (Dz. U. z 2018 r., poz. 142),
 - ustawie z dnia 27 kwietnia 2001 r. Prawo ochrony środowiska (Dz. U. z 2017 r., poz. 519 z późn. zm.),
- d) planowana inwestycja nie stanowi przedsięwzięcia określonego w rozporządzeniu Rady Ministrów z dnia 9 listopada 2010 r. w sprawie przedsięwzięć mogących znacząco oddziaływać na środowisko (Dz. U. z 2016 r. poz. 71),
- e) rozwiązanie kolizji z urządzeniami melioracji wodnych powinno być dokonane zgodnie z przepisami ustawy z dnia 20 lipca 2017 r. Prawo wodne (Dz. U. z 2017 r. poz. 1566 z późn. zm.) odbudowa, przebudowa, rozbudowa, rozbiórka lub likwidacja urządzeń wodnych wymaga uzyskania pozwolenia wodnoprawnego,
- f) zgodnie z art. 96 ust. 1 ustawy z dnia 3 października 2008 r. o udostępnianiu informacji o środowisku i jego ochronie, udziale społeczeństwa w ochronie środowiska oraz o ocenach oddziaływania na środowisko (Dz. U. z 2017 r. poz. 1405 z późn. zm.) organ właściwy do przyjęcia zgłoszenia, o którym mowa w art. 72 ust. 1a ww. ustawy, oraz do wydania decyzji wymaganej przed rozpoczęciem realizacji przedsięwzięcia, innego niż przedsięwzięcie mogące znacząco oddziaływać na środowisko, które nie jest bezpośrednio związane z ochroną obszaru Natura 2000 lub nie wynika z tej ochrony, jest obowiązany do rozważenia, przed wydaniem tej decyzji, czy przedsięwzięcie może potencjalnie znacząco oddziaływać na obszar Natura 2000 – z uwagi na rodzaj planowanej inwestycji (zbiornik retencyjny) oraz jego lokalizację (w miejscu istniejącego zbiornika) stwierdza się, że

Zatwierdzenie z oryginałem
17.12.2018

mgr inż. Jan Blatkiewicz

Nr 75/83/Gw

"EKO ŚRODOWISKO I ARCHITEKTURA"
Jan Blatkiewicz
ul. Krokusowa 19
66-446 Ciecierzycy
NIP 599 228 63 20

- projektowane przedsięwzięcie nie będzie potencjalnie znacząco oddziaływać na obszar Natura 2000,
- g) z uwagi na kontynuację dotychczasowej zabudowy i zagospodarowania terenu – funkcja leśna, teren inwestycji nie wymaga uzyskania zgody na zmianę przeznaczenia gruntów rolnych i leśnych na cele nierolnicze i nieleśne, o której mowa w art. 7 ust. 2 ustawy z dnia 3 lutego 1995 r. o ochronie gruntów rolnych i leśnych (Dz. U. z 2017 r. poz. 1161).
- 3. w zakresie ochrony dziedzictwa kulturowego i zabytków oraz dóbr kultury współczesnej:**
- a) planowana inwestycja znajduje się poza obszarami objętymi formami ochrony zabytków, o których mowa w art. 7 ustawy z dnia 23 lipca 2003 r. o ochronie zabytków i opiece nad zabytkami (Dz. U. z 2017 r., poz. 2187 z późn. zm.) oraz ujętymi w gminnej ewidencji zabytków,
- b) w trakcie prac ziemnych należy postępować zgodnie z art. 32 ust. 1 ustawy z dnia 23 lipca 2003 r. o ochronie zabytków i opiece nad zabytkami (Dz. U. z 2017 r. poz. 2187 z późn. zm.).
- 4. w zakresie obsługi w zakresie komunikacji i infrastruktury technicznej:**
- a) realizacja inwestycji w sąsiedztwie istniejących obiektów infrastruktury technicznej wymaga postępowania zgodnego z przepisami odrębnymi,
- b) w przypadku przebudowy sieci i urządzeń infrastruktury kolidujących z projektowaną inwestycją, wszelkie zmiany w przebiegu czy usytuowaniu obiektów infrastruktury należy uzgodnić z właściwym zarządcą sieci,
- c) obsługa komunikacyjna - zgodnie z przepisami odrębnymi,
- d) zaopatrzenie w wodę – nie dotyczy,
- e) zaopatrzenie w energię elektryczną – nie dotyczy,
- f) zaopatrzenie w gaz – nie dotyczy,
- g) zaopatrzenie w ciepło – nie dotyczy,
- h) gospodarka odpadami – nie dotyczy,
- i) odprowadzanie ścieków – nie dotyczy,
- j) odprowadzenie wód opadowych i roztopowych – do gruntu zgodnie z przepisami odrębnymi,
- k) miejsca postojowe – nie dotyczy.
- 5. w zakresie ochrony interesów osób trzecich:**
- a) na etapie projektu i realizacji inwestycji należy zapewnić spełnienie wymagań ochrony interesów osób trzecich w rozumieniu ustawy z dnia 7 lipca 1994 r. – Prawo budowlane (Dz. U. z 2017 r. poz. 1332 z późn. zm.),
- b) inwestycja nie może powodować ograniczeń w prawidłowym zagospodarowaniu terenów sąsiednich zgodnie z ich przeznaczeniem.
- 6. ochrona obiektów budowlanych na terenach górniczych**
- a) planowana inwestycja położona jest poza terenami górniczymi wyznaczonymi na podstawie ustawy z dnia 9 czerwca 2011 r. Prawo górnicze i geologiczne (Dz. U. z 2017 r. poz. 2126 z późn. zm.).

Linie rozgraniczające teren inwestycji wyznaczono w ramach załącznika nr 1 do niniejszej decyzji.

UZASADNIENIE

S.P. PGL L.P. Nadleśnictwo Karwin, działając przez pełnomocnika Pana Jana Błatkiewicza, w dniu 30 sierpnia 2018 r. wystąpiło z wnioskiem o wydanie decyzji o ustaleniu lokalizacji inwestycji celu publicznego dla przedsięwzięcia polegającego na odbudowie istniejącego zbiornika wodnego w Nadleśnictwie Karwin, realizowanej w ramach projektu „Kompleksowy projekt adaptacji lasów i leśnictwa do zmian klimatu – mała retencja oraz przeciwdziałanie erozji na terenach nizinnych”, przewidzianego do realizacji na terenie działki nr ewid. 3158, obręb Świniary, gmina Skwierzyna.

Zgodnie z art. 6 pkt 4 ustawy z dnia 21 sierpnia 1997 r. o gospodarce nieruchomościami (Dz. U. z 2018 r. poz. 121), za cel publiczny uznaje się między innymi budowę oraz utrzymywanie obiektów i urządzeń służących ochronie środowiska, zbiorników i innych urządzeń wodnych służących

Za zgodność z oryginałem

mgr inż. Jan Błatkiewicz

Nr 75/83/Gw

"EKO ŚRODOWISKO I ARCHITEKTURA"

Jan Błatkiewicz
ul. Krokusowa 19
66-446 Ciecierzycze
NIP 599 228 63 20

zaopatrzeniu w wodę, regulacji przepływów i ochronie przed powodzią, a także regulacja i utrzymywanie wód oraz urządzeń melioracji wodnych, będących własnością Skarbu Państwa lub jednostek samorządu terytorialnego. Przedmiotową inwestycję należy traktować zatem jako cel publiczny, który podlega procedurze uzyskiwania decyzji o ustaleniu lokalizacji celu publicznego zgodnie z art. 50 ust. 1 ustawy z dnia 27 marca 2003 r. o planowaniu i zagospodarowaniu przestrzennym (Dz. U. z 2017 r. poz. 1073 z późn. zm.).

Uwzględniając powyższe organ I instancji odpowiednio poprzez obwieszczenie i zawiadomienie poinformował strony o projektowanym zamierzeniu inwestycyjnym, wszczęciu postępowania administracyjnego oraz możliwości zapoznania się z aktami sprawy.

Analiza warunków i zasad zagospodarowania terenu oraz jego zabudowy wynikających z przepisów odrębnych oraz analiza stanu faktycznego oparta na zgromadzonym materiale dowodowym wykazała możliwość realizacji planowanego przedsięwzięcia.

Zgodnie z art. 53 ust. 4 ustawy z dnia 27 marca 2003 r. o planowaniu i zagospodarowaniu przestrzennym (Dz. U. z 2017 r. poz. 1073), projekt decyzji uzgodniono z:

- organem właściwym w sprawie ochrony gruntów rolnych,
- organem właściwym w sprawie ochrony gruntów leśnych,
- organem właściwym w sprawie ochrony melioracji wodnych,
- regionalnym dyrektorem ochrony środowiska.

Stwierdzając, iż planowana inwestycja spełnia warunek określony w art. 61 ust. 1 pkt 4 ustawy z dnia 27 marca 2003 r. o planowaniu i zagospodarowaniu przestrzennym (Dz. U. z 2017 r. poz. 1073 z późn. zm.) orzeczono jak w sentencji.

Projekt decyzji został sporządzony przez osobę posiadającą kwalifikacje do wykonywania zawodu urbanisty na terytorium Rzeczypospolitej Polskiej uzyskane na podstawie ustawy z dnia 15 grudnia 2000 r. o samorządach zawodowych architektów, inżynierów budownictwa oraz urbanistów (Dz. U. z 2013 r. poz. 932 i 1650).

Pouczenie:

Zgodnie z art. 127 § 1 i 2 oraz art. 129 § 1 i 2 Kodeks postępowania administracyjnego (Dz. U. z 2017 r. poz. 1257 z późn. zm.) od niniejszej decyzji przysługuje stronom prawo wniesienia odwołania do Samorządowego Kolegium Odwoławczego za pośrednictwem Burmistrza Skwierzyny w terminie 14-tu dni od daty jej doręczenia.

Zgodnie z art. 127a ustawy z dnia 14 czerwca 1960 r. Kodeks postępowania administracyjnego (Dz. U. z 2017 r. poz. 1257 z późn. zm.) w trakcie biegu terminu do wniesienia odwołania strona może w formie oświadczenia, zrzec się prawa do wniesienia odwołania wobec organu administracji publicznej, który wydał decyzję. Z dniem doręczenia Burmistrzowi Skwierzyny oświadczenia o zrzeczeniu się prawa do wniesienia odwołania przez ostatnią ze stron postępowania, decyzja staje się ostateczna i prawomocna.

Jednocześnie informuję iż w myśl art. 130 § 4 ustawy z dnia 14 czerwca 1960 r. Kodeks postępowania administracyjnego (Dz. U. z 2017 r. poz. 1257 z późn. zm.) decyzja podlega wykonaniu przed upływem terminu do wniesienia odwołania, jeżeli jest zgodna z żądaniem wszystkich stron lub jeżeli wszystkie strony zrzekły się prawa do wniesienia odwołania.

Zgodnie z art. 55 ustawy z dnia 27 marca 2003 r. o planowaniu i zagospodarowaniu przestrzennym (Dz. U. z 2017 r. poz. 1073 z późn. zm.) decyzja wiąże organ wydający decyzję o pozwoleniu na budowę.

BURMISTRZ

Lesław Hołownia

Załączniki:

1. Decyzja o ustaleniu lokalizacji inwestycji celu publicznego - część graficzna

Otrzymują:

1. Skarb Państwa -PGL Lasy Państwowe Nadleśnictwo Karwin reprezentowane przez pełnomocnika: Pana Jana Błatkiewicza zam. ul. Krokusowa 19, Ciecierzycze, 66-046 Deszczno
2. a/a.

*Za zgodności z sygnalizacją
17.12.2018 r.*

mgr inż. Jan Błatkiewicz

KL 75/83/Gw

Sporządził: mgr inż. arch. Łukasz Nitecki

Załącznik Nr 1
do decyzji o ustaleniu lokalizacji inwestycji celu publicznego
z dnia 13.12.2018

Decyzja o ustaleniu lokalizacji inwestycji celu publicznego

działka nr ewid. : 3158
obręb Świniary
gmina Skwierzyna
skala 1:1000

LEGENDA:

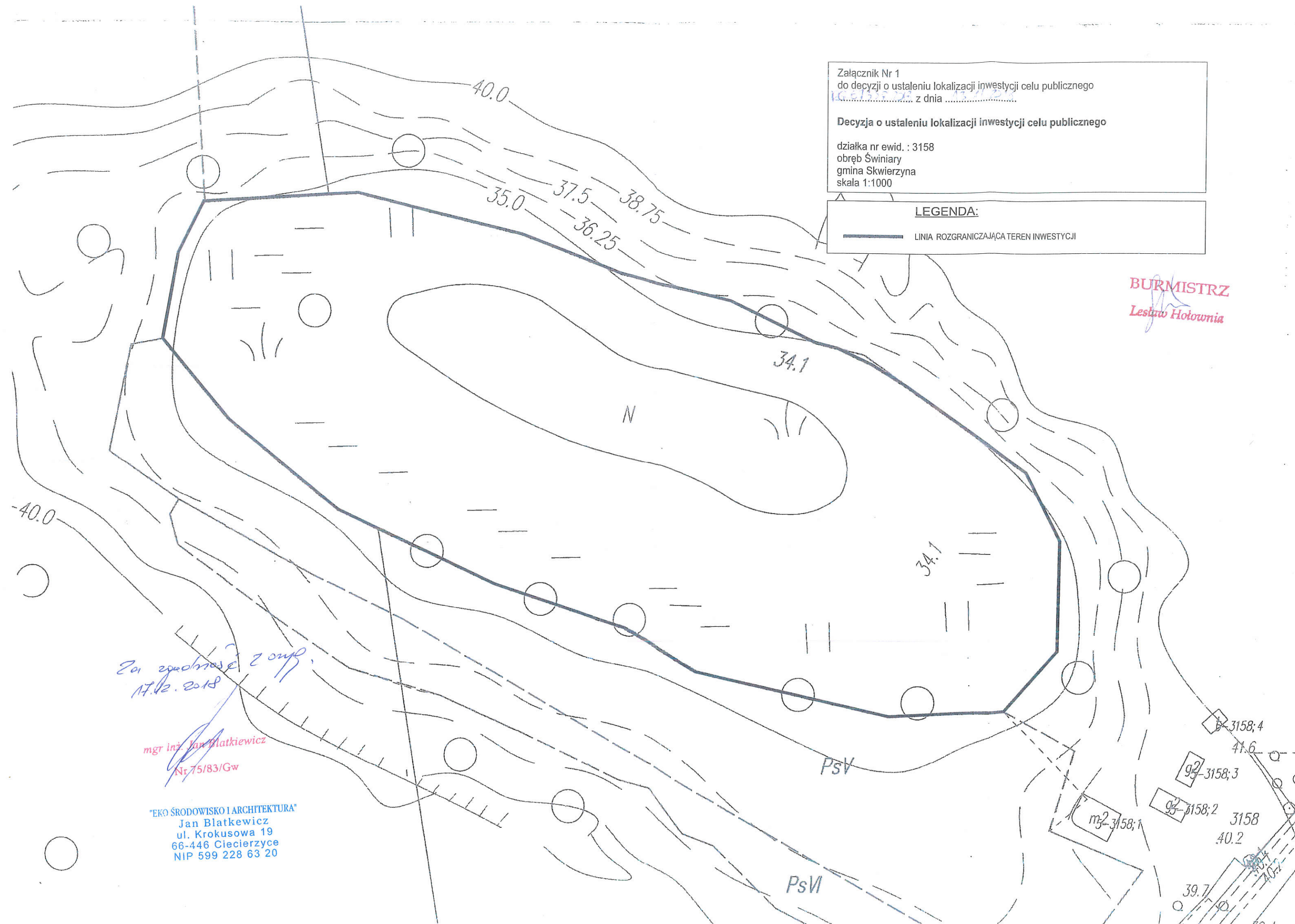
— LINIA ROZGRANICZAJĄCA TEREN INWESTYCJI

BURMISTRZ
Lesław Hołownia

Za zgodności z oryg.
17.12.2018

mgr inż. Jan Blatkiewicz
Nr 75/83/Gw

"EKO ŚRODOWISKO I ARCHITEKTURA"
Jan Blatkiewicz
ul. Krokusowa 19
66-446 Ciecierzycy
NIP 599 228 63 20



ANALIZA

przeprowadzona na podstawie:

- art. 53 ust. 3 ustawy z dnia 27 marca 2003 roku o planowaniu i zagospodarowaniu przestrzennym (Dz. U. z 2017 r. poz. 1073 z późn. zm.)
- wniosku z dnia 30 sierpnia 2018 r. złożonego przez S.P. PGL L.P. Nadleśnictwo Karwin, ul. Pierwszej Brygady 18, 66-530 Drezdenko, działające przez pełnomocnika Pana Jana Błatkiewicza

dla inwestycji:

budowa obiektów małej retencji w Nadleśnictwie Karwin – zadanie nr 10-13-1.1-01: odbudowa istniejącego zbiornika wodnego, realizowana w ramach projektu „Kompleksowy projekt adaptacji lasów i leśnictwa do zmian klimatu – mała retencja oraz przeciwdziałanie erozji na terenach nizinnych”

przewidzianej do realizacji:

na działce nr ewid. 3158, obręb Świniary, gmina Skwierzyna

1. Warunki i zasady zagospodarowania terenu oraz jego zabudowy, wynikających z przepisów odrębnych:

- a) zgodnie z art. 6 pkt 4 ustawy z dnia 21 sierpnia 1997 r. o gospodarce nieruchomościami (Dz. U. z 2018 r. poz. 121 z późn. zm.) celem publicznym jest budowa oraz utrzymywanie obiektów i urządzeń służących ochronie środowiska, zbiorników i innych urządzeń wodnych służących zaopatrzeniu w wodę, regulacji przepływów i ochronie przed powodzią, a także regulacja i utrzymywanie wód oraz urządzeń melioracji wodnych, będących własnością Skarbu Państwa lub jednostek samorządu terytorialnego,
- b) działki związane z realizacją planowanej inwestycji położone są:
 - poza miejscowością uzdrowską oraz obszarami ochrony uzdrowskiej,
 - poza obszarami występowania udokumentowanych złóż kopalin i wód podziemnych,
 - poza terenami zagrożonymi osuwaniem się mas ziemnych (zgodnie z danymi udostępnionymi przez Państwowy Instytut Geologiczny w ramach Systemu Ochrony Przeciwośuwiskowej),
 - w granicach obszarów podlegających ochronie na podstawie ustawy z dnia 16 kwietnia 2004 r. o ochronie przyrody (Dz. U. z 2018 r. poz. 142): Natura 2000 Obszar Specjalnej Ochrony „Puszcza Notecka”,
 - poza terenami górniczymi wyznaczonymi na podstawie ustawy z dnia 9 czerwca 2011 r. Prawo górnicze i geologiczne (Dz. U. z 2017 r. poz. 2126 z późn. zm.),
 - poza obszarami objętymi formami ochrony zabytków, o których mowa w art. 7 ustawy z dnia 23 lipca 2003 r. o ochronie zabytków i opiece nad zabytkami (Dz. U. z 2017 r., poz. 2187 z późn. zm.) oraz ujętymi w gminnej ewidencji zabytków,
 - poza obszarami, o których mowa w art. 169 ust. 2 pkt 2 ustawy z dnia 20 lipca 2017 r. – Prawo wodne (Dz. U. z 2017 r. poz. 1566 z późn. zm.),
 - poza granicami terenów, związanych z realizacją zadań rządowych albo samorządowych, dotyczących inwestycji celu publicznego, o których mowa w art. 39 ust. 3 pkt 3 ustawy z dnia 27 marca 2003 r. o planowaniu i zagospodarowaniu przestrzennym - inwestycji celu publicznego o znaczeniu ponadlokalnym określonych w planie zagospodarowania przestrzennego województwa, wskazanych w planie miejscowym, który utracił moc na podstawie art. 67 ustawy z dnia 7 lipca 1994 r. o zagospodarowaniu przestrzennym (Dz. U. z 1999 r. Nr 15, poz. 139 z późn. zm.),
 - poza granicami terenów, związanych z realizacją zadań rządowych albo samorządowych, dotyczących inwestycji celu publicznego, o których mowa w art. 48 ustawy z dnia 27 marca 2003 r. o planowaniu i zagospodarowaniu przestrzennym - inwestycji celu publicznego o znaczeniu krajowym, wskazanych w planie miejscowym, który utracił moc na podstawie art. 67 ustawy z dnia 7 lipca 1994 r. o zagospodarowaniu przestrzennym (Dz. U. z 1999 r. Nr 15, poz. 139 z późn. zm.),

- c) teren inwestycji nie wymaga uzyskania zgody na zmianę przeznaczenia gruntów rolnych i leśnych na cele nierolnicze i nieleśne, o której mowa w art. 7 ust. 2 ustawy z dnia 3 lutego 1995 r. o ochronie gruntów rolnych i leśnych (Dz. U. z 2017 r. poz. 1161),
- d) planowana inwestycja nie stanowi przedsięwzięcia określonego w rozporządzeniu Rady Ministrów z dnia 9 listopada 2010 r. w sprawie przedsięwzięć mogących znacząco oddziaływać na środowisko (Dz. U. z 2016 r. poz. 71).

2. Stan faktyczny i prawny terenu, na którym przewiduje się realizację inwestycji

- a) teren inwestycji znajduje się na obszarze, na którym nie obowiązuje miejscowy plan zagospodarowania przestrzennego,
- b) działka związana z realizacją planowanej inwestycji stanowi własność Skarbu Państwa w zarządzie Nadleśnictwa Karwin,
- c) na działce związanej z realizacją planowanej inwestycji zlokalizowane są grunty klasy: Ls, N, PsV, PsVI, przy czym teren inwestycji nie obejmuje gruntów leśnych.

W związku z powyższym stwierdza się, iż:

- 1. projekt decyzji należy uzgodnić z:
 - a) organem właściwym w sprawie ochrony gruntów rolnych,
 - b) organem właściwym w sprawie ochrony gruntów leśnych,
 - c) organem właściwym w sprawie ochrony melioracji wodnych,
 - d) regionalnym dyrektorem ochrony środowiska,
- 2. warunek, o którym mowa w art. 61 ust. 1 pkt 4 ustawy z dnia 27 marca 2003 r. o planowaniu i zagospodarowaniu przestrzennym (Dz. U. z 2017 r. poz. 1073 z późn. zm.) został spełniony.

Sporządził:

mgr inż. arch. Łukasz Nitecki

BURMISTRZ
Lestaw Hołownia