

RK-F/290/2/18

OPIS PRZEDMIOTU ZAMÓWIENIA

DOKUMENTACJA PROJEKTOWA

Nazwa zamówienia: *Remont pomieszczeń nr 8,9,10
na Wydziale Budownictwa*

Adres zamówienia: *Częstochowa, ul. Akademicka 3*

Nazwa Zamawiającego: *Politechnika Częstochowska*

Adres Zamawiającego: *Częstochowa, ul. Dąbrowskiego 69*

45000000-7 *Roboty budowlane*
45400000-1 *Roboty wykończeniowe w zakresie obiektów budowlanych*
45331100-7 *Instalacja centralnego ogrzewania*
45310000-3 *Roboty instalacyjne elektryczne*

Opracował: Marek Grodzicki

Częstochowa, październik 2018 r.

DZIEKAN
WYDZIAŁU BUDOWNICTWA
dr hab. inż. Maciej MAJOR
prof. nadzw. PCz

**Wpięto
do KWESTORA**

Data 2018-11-26 godz. 11:30

SPIS ZAWARTOŚCI OPRACOWANIA

- 1. Opis techniczny
 - 1.1 Przedmiot zamówienia
 - 1.2 Stan istniejący
 - 1.3 Stan projektowany
- 2. Rysunki:
 - Rys. nr 1 – stan wyburzenia i roboty murowe,
 - Rys. nr 2 – stan projektowany.

Wpięto
do KWESTORA

Data 2019-11-28 godz. 12:30

1. Opis techniczny

1.1 Przedmiot zamówienia

Tematem opracowania jest remont pomieszczeń nr 8, 9, 10 na Wydziale Budownictwa w zakresie:

- robót budowlanych, wykończeniowych,
- instalacji c. o.,
- instalacji wod. – kan.
- instalacji elektrycznej.

1.2 Stan istniejący pomieszczeń

Pomieszczenie Nr 8 – pow. 19,20m²

Podłoga betonowa, częściowo skute tynki, stolarka okienna z PCV, parapet lastrykowy malowany farbą olejną, drzwi brak, we wnęcie podokiennej kaloryfer stalowy, płytowy dł.80cm.

Pomieszczenie Nr 9 – pow. 19,10m²

Podłoga betonowa, częściowo skute tynki, stolarka okienna z PCV, parapet lastrykowy malowany farbą olejną, drzwi wejściowe do pomieszczenia płycinowe – nowe om wym. 90 * 200cm, we wnęcie podokiennej kaloryfer stalowy, płytowy dł.80cm.

Pomieszczenie Nr 10 – pow. 19,81m²

Podłoga betonowa częściowo skuta, częściowo skute tynki, stolarka okienna z PCV, parapet lastrykowy malowany farbą olejną, Wejście do pomieszczenia nr 9/1 z pomieszczenia nr 9 przez otwór drzwiowy o szer. w świetle 90cm. W pomieszczeniu widoczny przewód kominowy o wymiarach zewnętrznych 59,0cm * 59,0cm. We wnęcie podokiennej kaloryfer stalowy, płytowy dł.90cm, na wewnętrznych ścianach działowych kaloryfer stalowy, płytowy dł. 80cm i 50cm.

Instalacja wod. – kan.

Stan istniejący

Istniejąca instalacja wod. – kan. jest w złym stanie technicznym.

Instalacje elektryczne

Stan istniejący

Wewnętrzne instalacje elektryczne zasilane są z tablicy bezpiecznikowej natynkowej znajdującej się w pomieszczeniu nr 10. Instalacja wykonana jest podtynkowo. Oprawy oświetleniowe świetlówkowe rastrowe natynkowe. Osprzęt elektryczny gniazda wtykowe 230V oraz łączniki podtynkowe. W pomieszczeniach nr 9 i 10 znajdują się zestawy gniazd 400V i 230V z wyłącznikiem.

1.3 Stan projektowany

Pomieszczenie Nr 8 – pow. 19,20m²

Roboty demontażowe i rozbiórkowe:

- Zabezpieczenie stolarki okiennej i drzwi wejściowych,
- Demontaż i powtórny montaż grzejnika na czas remontu,
- Skucie posadzki,
- Odbicie głuchych tynków na ścianach i suficie.

Roboty budowlane - wykończeniowe :

Ściany wraz z ościeżami okiennymi i drzwiowymi:

- Zamurowanie otworu po demontażu drzwi wewnętrznych – ścianka z bloczków z betonu komórkowego gr.6cm wraz z nadprożem,
- Odbicie tynków ~ 15 % (dot. napraw ścian),
- Uzupełnienie tynków,
- Malowanie ścian, które obejmuje:
 - ✓ Przetarcie tynków,
 - ✓ Wykonanie gładzi gipsowej,
 - ✓ Dwukrotne malowanie farbami emulsyjnymi z gruntowaniem,

Sufit :

- ✓ Odbicie tynków ~ 15 % (dot. napraw ścian),
- ✓ Uzupełnienie tynków,
- ✓ Przetarcie tynków,
- ✓ Wykonanie gładzi gipsowej,
- ✓ Dwukrotne malowanie farbami emulsyjnymi z gruntowaniem,

Wykładziny ścian:

- Na ścianie wokół umywalki ułożyć glazurę na powierzchni o wymiarach:
- Wysokość 1,40m (od poziomu cokolika) *1,50m

Podłogi:

- Wykonanie wylewki,
- Wykonanie w-wy samopoziomującej,
- Ułożenie płytek ceramicznych z gresu polerowanego, o wymiarach płytki 60 * 60cm,
- Ułożenie cokolika z płytek ceramicznych o wysokości 6cm.

Wzór i kolor glazury ściennej oraz płytek terakoty podłogowej uzgodnić z Użytkownikiem.

Parapet okienny

Na istniejący parapet okienny zamontować nakładkę renowacyjną z polichlorku winylu, laminowaną w kolorze białym lub w kolorze okleiny drewnianej – do ustalenia z Użytkownikiem.

Przed ułożeniem nakładki parapet dokładnie oczyścić z farby, odtłuścić benzyną ekstrakcyjną lub acetonem. Nakładkę mocować na klej montażowy. Klej układać na jak największej powierzchni parapetu.

Drzwi wejściowe do pomieszczenia :

W drzwiach wejściowych zamontować dodatkowy zamek z wkładką patentową.

Pomieszczenie Nr 9 – pow. 19,10m²

Roboty demontażowe i rozbiórkowe:

- Zabezpieczenie stolarki okiennej i drzwi wejściowych,
- Demontaż i powtórny montaż grzejnika na czas remontu,
- Skucie posadzki,
- Odbicie głuchych tynków na ścianach i suficie.
- Powiększenie otworu drzwiowego dla nowych drzwi wewnętrznych o wym. w świetle 90 * 200cm wraz z wykonaniem nadproża,

Roboty budowlane - wykończeniowe :

Ściany wraz z ościeżami okiennymi i drzwiowymi:

- Zamurowanie otworu po demontażu drzwi wewnętrznych – ścianka z bloczków z betonu komórkowego gr.6cm wraz z nadprożem,
- Odbicie tynków ~ 15 % (dot. napraw ścian),
- Uzupełnienie tynków,
- Malowanie ścian, które obejmuje:
 - ✓ Przetarcie tynków,
 - ✓ Wykonanie gładzi gipsowej,
 - ✓ Dwukrotne malowanie farbami emulsyjnymi z gruntowaniem,

Sufit :

- ✓ Odbicie tynków ~ 15 % (dot. napraw ścian),
- ✓ Uzupełnienie tynków,
- ✓ Przetarcie tynków,
- ✓ Wykonanie gładzi gipsowej,
- ✓ Dwukrotne malowanie farbami emulsyjnymi z gruntowaniem,

Wykładziny ścian:

- Na ścianie wokół umywalki ułożyć glazurę na powierzchni o wymiarach:

- Wysokość 1,40m (od poziomu cokolika) *1,50m

Podłogi:

- Wykonanie wylewki,
- Wykonanie w-wy samopoziomującej,
- Ułożenie płytek ceramicznych z gresu polerowanego, o wymiarach płytki 60 * 60cm,
- Ułożenie cokolika z płytek ceramicznych o wysokości 6cm.

Wzór i kolor glazury ściennej oraz płytek terakoty podłogowej uzgodnić z Użytkownikiem.

Parapet okienny

Na istniejący parapet okienny zamontować nakładkę renowacyjną z polichlorku winylu, laminowaną w kolorze białym lub w kolorze okleiny drewnianej – do ustalenia z Użytkownikiem.

Przed ułożeniem nakładki parapet dokładnie oczyścić z farby, odtłuścić benzyną ekstrakcyjną lub acetonem. Nakładkę mocować na klej montażowy. Klej układać na jak największej powierzchni parapetu.

Stolarka drzwiowa wewnętrzna:

- Montaż ościeżnicy drzwi wewnętrznych - 1szt.
- Montaż drzwi jednoskrzydłowych pełnych o wymiarach 90/200 wykonanych z płyty wiórowej pełnej w ramie drewnianej, wzmocnione obustronnie płytą MDF i oklejone okleiną naturalną wraz z ościeżnicą, zamkiem z wkładką patentową, klamką i szyldami. Kolorystyka drzwi do uzgodnienia z Użytkownikiem – 1 szt.,
- W ościeżnicy drzwi zamontować próg drewniany,
- Wykonanie tynków zwykłych wewnętrznych kat. III z zaprawy cementowo-wapiennej na ościeżach .

Zabezpieczenie okien

Od strony wewnętrznej pomieszczenia zamontować w ościeżu okiennym kratę stalową rozwieraną dwuskrzydłową, malowaną proszkowo.

Drzwi wejściowe do pomieszczenia :

W drzwiach wejściowych zamontować dodatkowy zamek z wkładką patentową.

Pomieszczenie Nr 10 – pow. 19,81m²

Roboty demontażowe i rozbiórkowe:

- Zabezpieczenie stolarki okiennej i drzwi wejściowych,
- Demontaż i powtórny montaż grzejnika na czas remontu,
- Skucie posadzki,
- Odbicie głuchych tynków na ścianach i suficie.
- Powiększenie otworu drzwiowego dla nowych drzwi wewnętrznych o wym. w świetle 90 * 200cm wraz z wykonaniem nadproża,

Roboty budowlane - wykończeniowe :

Ściany wraz z ościeżami okiennymi i drzwiowymi:

- Zamurowanie otworu po demontażu drzwi wewnętrznych – ścianka z bloczków z betonu komórkowego gr.6cm wraz z nadprożem,
- Odbicie tynków ~ 15 % (dot. napraw ścian),
- Uzupełnienie tynków,
- Malowanie ścian, które obejmuje:
 - ✓ Przetarcie tynków,
 - ✓ Wykonanie gładzi gipsowej,
 - ✓ Dwukrotne malowanie farbami emulsyjnymi z gruntowaniem,

Sufit :

- ✓ Odbicie tynków ~ 15 % (dot. napraw ścian),
- ✓ Uzupełnienie tynków,
- ✓ Przetarcie tynków,
- ✓ Wykonanie gładzi gipsowej,
- ✓ Dwukrotne malowanie farbami emulsyjnymi z gruntowaniem,

Wykładziny ścian:

- Na ścianie wokół umywalki ułożyć glazurę na powierzchni o wymiarach:
- Wysokość 1,40m (od poziomu cokolika) *1,50m

Podłogi:

- Wykonanie wylewki,
- Wykonanie w-wy samopoziomującej,
- Ułożenie płytek ceramicznych z gresu polerowanego, o wymiarach płytki 60 * 60cm,
- Ułożenie cokolika z płytek ceramicznych o wysokości 6cm.

Wzór i kolor glazury ściennej oraz płytek terakoty podłogowej uzgodnić z Użytkownikiem.

Parapet okienny

Na istniejący parapet okienny zamontować nakładkę renowacyjną z polichlorku winylu, laminowaną w kolorze białym lub w kolorze okleiny drewnianej – do ustalenia z Użytkownikiem.

Przed ułożeniem nakładki parapet dokładnie oczyścić z farby, odtłuścić benzyną ekstrakcyjną lub acetonem. Nakładkę mocować na klej montażowy. Klej układać na jak największej powierzchni parapetu.

Zabezpieczenie okien

Od strony wewnętrznej pomieszczenia zamontować w ościeżu okiennym kratę stalową rozwieraną dwuskrzydłową, malowaną proszkowo.

Kolory wszystkich malowanych pomieszczeń, stolarki drzwiowej oraz nakładki na parapety do ustalenia z Użytkownikiem.

Instalacja wodno – kanalizacyjna

Prace montażowe inst. wodno-kanalizacyjnej dla podłączenia umywalek w remontowanych pomieszczeniach, które obejmują :

Pomieszczenie Nr 8

- Wykonanie rurociągu zimnej i ciepłej wody o średnicy 20mm i długości ok. 6,00mb (włączenie do istniejącej instalacji na poziomie piwnicy),
- Montaż rurociągów kanalizacyjnych z PCV – pion i podłączenie do istniejącej kanalizacji (na poziomie piwnicy), średnica 50mm,
- Rury w otulinie z pianki polietylenowej,
- Wykonanie podejścia wod.-kanalizacyjnego,
- Montaż umywalki ściennej pojedynczej,
- Montaż baterii umywalkowej stojącej.

Pomieszczenie Nr 9

- **Usunięcie przyczyny zawilgocenia ścian – sprawdzenie szczelności podłączenia odpływu**
- Wykonanie rurociągu zimnej i ciepłej wody o średnicy 20mm i długości ok. 2,00mb (istniejąca umywalka w pomieszczeniu sąsiednim – Pom. Nr 10),
- Montaż rurociągów kanalizacyjnych z PCV – pion i podłączenie do istniejącej kanalizacji (na poziomie piwnicy), średnica 50mm,
- Rury w otulinie z pianki polietylenowej,
- Wykonanie podejścia wod.-kanalizacyjnego,
- Montaż umywalki ściennej pojedynczej,
- Montaż baterii umywalkowej - bateria z dodatkowym odejściem,

Pomieszczenie Nr 10

- **Usunięcie przyczyny zawilgocenia ścian – sprawdzenie szczelności podłączenia odpływu**
- Wymiana umywalki ściennej pojedynczej,
- Wymiana baterii umywalkowej - bateria z dodatkowym odejściem.

Instalacja c.o.:

Prace w zakresie instalacji c.o. obejmują:

- Demontaż 2szt. grzejników z likwidowanych pomieszczeń w projektowanym pomieszczeniu Pom. Nr 9/1
- Powtórny montaż grzejnika wraz z zaworem kątowym z głowicą termostatyczną oraz zaworem dolnym odcinającym z korytarza na ścianę zewnętrzną wg rys.,
- Przełożenie instalacji c.o. – podłączenia grzejnika – dł. ok.7,00m z poz. ok.2,30m nad poz. posadzki na poziom 0,15m nad poziomem posadzki (nad cokolikiem).

Instalacje elektryczne :

Stan projektowany:

- Demontaż pozostałej instalacji przewodów elektrycznych.
- Montaż i podłączenie nowej rozdzielnicy modułowej natynkowej w pomieszczeniu nr 9/1 wyposażonej w lampki kontroli napięcia, wyłącznik główny, wyłączniki różnicowoprądowe i nadprądowe do zabezpieczenia wszystkich obwodów w pomieszczeniach nr 8, 9, 10.
- Wykonanie wzl z rozdzielnicy piętrowej na korytarzu do rozdzielnicy w Pomieszczeniu nr 9/1 z przewodów miedzianych układanych podtynkowo i nad sufitem podwieszanym.
- Wykonanie nowej instalacji elektrycznej oświetleniowej z podłączeniem do nowej rozdzielnicy z przewodów miedzianych układanych pod tynkiem.
- Wykonanie nowej instalacji gniazd wtykowych 230V podtynkowo przewodami miedzianymi z podłączeniem do nowej rozdzielnicy.
- Montaż gniazd wtykowych 230V podwójnych z bolcem ochronnym.
- Montaż i podłączenie gniazd wtykowych 230V DATA do zasilania komputerów
- Montaż gniazd RJ45.
- Wykonanie i podłączenie instalacji logicznej przewodami UTP kat 6 100% Cu. Serwer z którego należy podłączyć instalację znajduje się na III piętrze w Serwerowni.
- Wykucie bruzd , zaprawienie bruzd i uzupełnienie tynku
- Wymiana osprzętu elektrycznego – puszk, łączniki, dekle, gniazda wtyczkowe
- Montaż i podłączenie opraw oświetleniowych :
Oprawy ledowe plafonier sufitowe, natynkowe 30W, 2400 lm, 230V, 4000K.
- Istniejące zestawy: gniazdo 400V, gniazdo 230V z wyłącznikiem w pomieszczeniach nr 9 i 9/1 pozostają i należy je podłączyć do nowej rozdzielnicy w pomieszczeniu nr 9/1.
- Montaż i podłączenie zestawu gniazd 400V 16A, gniazda 230V z wyłącznikiem w Pom. nr 8.
- Wykonanie pomiarów instalacji elektrycznej i sporządzenie protokołów.

UWAGI:

1. Przed przystąpieniem do prac remontowych a w szczególności wymiary stolarki drzwiowej **bezwzględnie należy sprawdzić wymiary w naturze.**
2. W związku z przeprowadzaniem robót w obiekcie użytkowanym, należy zachować szczególną ostrożność i zminimalizować uciążliwości związane z przeprowadzanymi pracami.
3. Wykonawca zobowiązany jest do wykonania przedmiotu zamówienia zgodnie z opisem przedmiotu zamówienia, warunkami technicznymi, wykonania i odbioru robót oraz SIWZ, wiedzą techniczną, sztuką budowlaną, obowiązującymi zasadami, przepisami zawartymi w Polskich Normach i prawie budowlanym.
4. Po zakończeniu robót wykonawca zobowiązany jest do przywrócenia porządku i czystości na terenie objętym robotami. Wszelkie pozostałości budowlane np. gruz, zdemontowane elementy instalacji należy wywieźć z terenu inwestycji

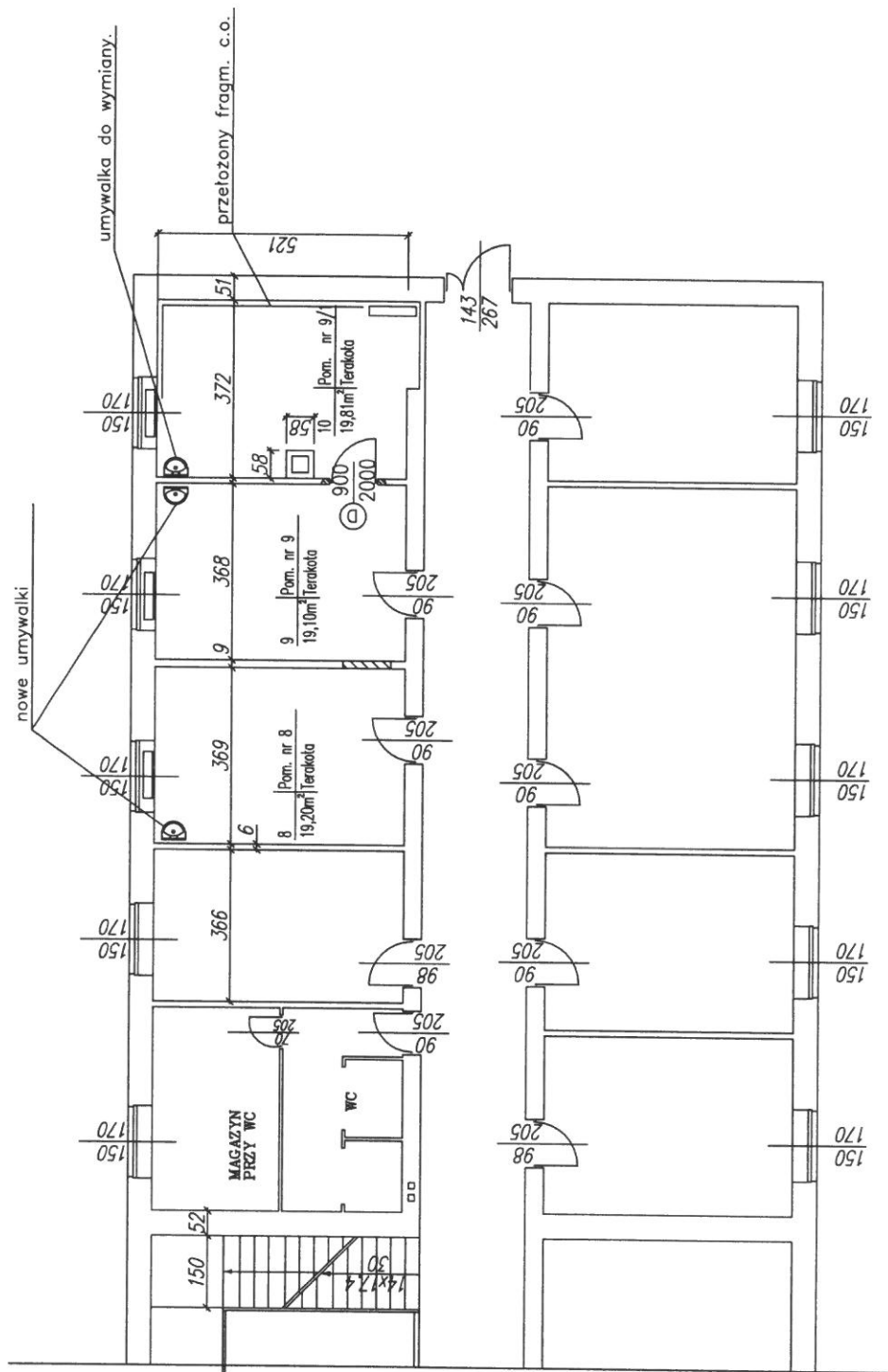
i utylizować. Gruz wywozić sukcesywnie w trakcie remontu.

5. Po zrealizowaniu przedmiotu zamówienia wykonawca zobowiązany jest dostarczyć inwestorowi w 2 egzemplarzach następujące dokumenty:

- atesty, certyfikaty, aprobaty techniczne na zastosowane materiały i urządzenia,
- karty gwarancyjne producenta na zastosowane urządzenia,
- protokoły z dokonywanych prób i pomiarów.

Wpięło
do KWESTORA
2010-11-28

RZUT PARTERU – stan projektowany



LEGENDA:

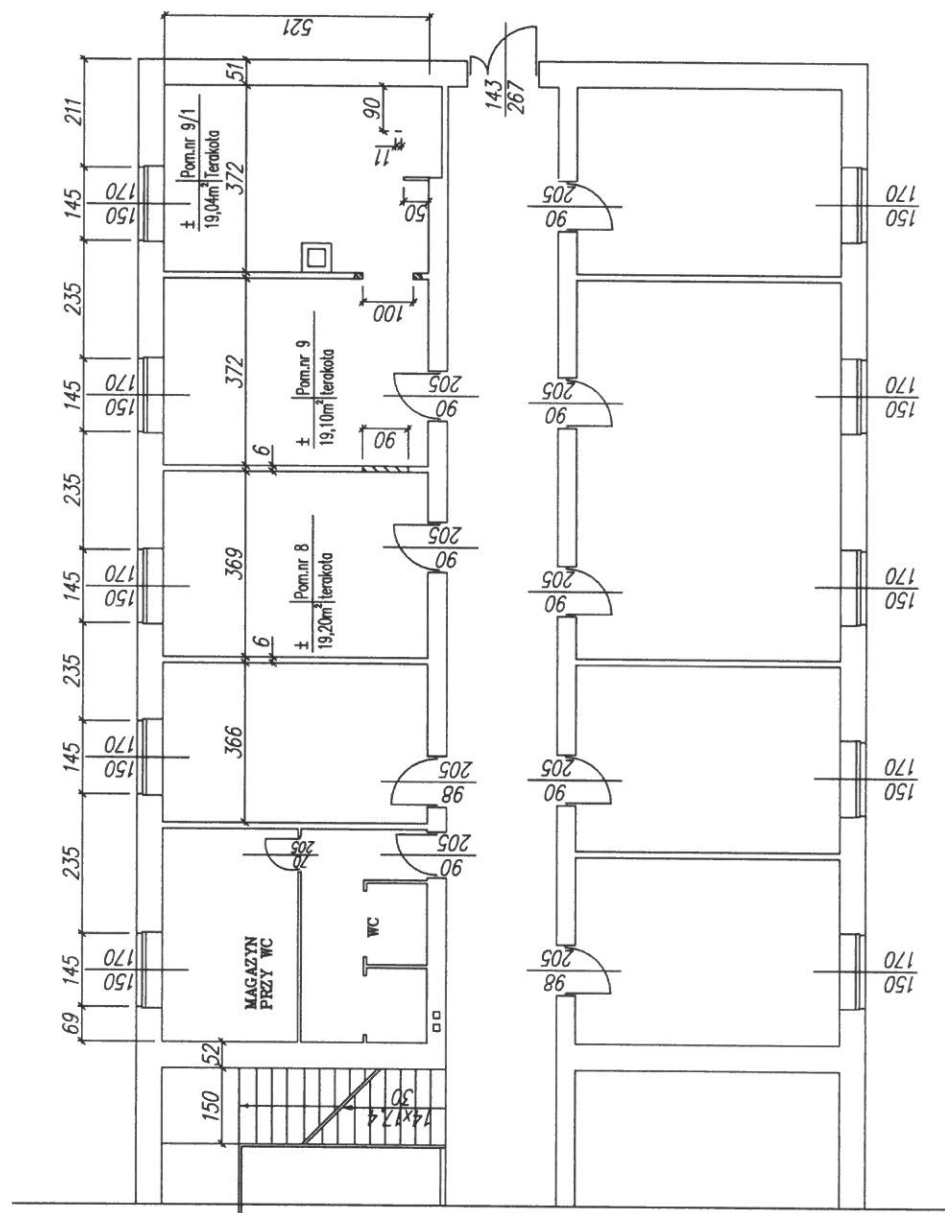
zamurowany otwór



nowe drzwi wewnętrzne

Opracował	Nazwisko	Nr uprawnień	Podpis	Data	Inwestor:
Projektował	mgr inż. Martyna Król			10.2017	Politechnika Częstochowska
Sprawdził					ul. J.H. Dąbrowskiego 69
Podziałka					42-201 Częstochowa
1:50					
Wydział Budownictwa					
Rzut parteru – stan projektowany					
Nr rys.					3

RZUT PARTERU – wyburzenia i roboty murowe



LEGENDA:

- zamurowany otwór
- otwór drzwiowy do powiększenia

Opracował	Nazwisko	Nr uprawnień	Podpis	Data	Inwestor:
Projektował	inż. Dorota Kasprzak			10.2017	Politechnika Częstochowska
Sprawdził					ul. J.H. Dąbrowskiego 69
Podziałka					42-201 Częstochowa
1:50	Rzut parteru – wyburzenia i roboty murowe				Nr rys. 2