
OPIS PRZEDMIOTU ZAMÓWIENIA

Nazwa zamówienia: *Remont korytarza na II piętrze w budynku B Wydziału Inżynierii
Produkcji i Technologii Materiałów Politechniki
Częstochowskiej*

Adres zamówienia: *Częstochowa, ul. Armii Krajowej 19 B*

Nazwa Zamawiającego: *Politechnika Częstochowska*

Adres Zamawiającego: *Częstochowa, ul. Dąbrowskiego 69*

CPV:

*45000000-7 Roboty budowlane
45400000-1 Roboty wykończeniowe w zakresie obiektów budowlanych
45310000-3 Roboty instalacyjne elektryczne*

Opracowała: *mgr inż. Dorota Kasprzak
Jadwiga Wypych*

Częstochowa, lipiec 2017 r.

SPIS ZAWARTOŚCI OPRACOWANIA

1. Opis techniczny

1.1 Przedmiot zamówienia

1.2 Stan istniejący

1.3 Stan projektowany

2. Rysunki :

Inwentaryzacja :

Korytarz – rzut część I

Korytarz – rzut część II

Korytarz – rzut część III

Zakres robót:

Korytarz – rzut część I

Korytarz – rzut część II

Korytarz – rzut część III

1. Opis techniczny

1.1 Przedmiot zamówienia

Tematem opracowania jest : *Remont korytarza na II piętrze w budynku B Wydziału Inżynierii Produkcji i Technologii Materiałów w Częstochowie, ul. Armii Krajowej 19B*

Zakres robót:

- roboty rozbiórkowe,
- roboty budowlane wykończeniowe,
- roboty elektryczne.

1.2 Stan istniejący

Korytarz II piętra od wielu lat nieremontowany i nieodświeżany.
Korytarz jest rozdzielony dwiema klatkami schodowymi na trzy części.

Sufit :

- Wysokość korytarza – sufitu podwieszonego $h=2,50m$,
- Sufit podwieszony na ruszcie podwieszonym z wypełnieniem z metalowych płyt perforowanych,
- Na płytach sufitu izolacja z wełny mineralnej.

Ściany:

- Do wysokości 1,60m ściany malowane farbą olejną,
- Powyżej lamperii ściany malowane farbą emulsyjną,
- W ścianach nad niektórymi drzwiami kraty wentylacyjne stalowe,
- Tynki ścian miejscowo popękane.

Stolarka drzwiowa:

- Drzwi do pomieszczeń płytowe jednoskrzydłowe, dwuskrzydłowe pełne z oznakami zużycia,
- Część drzwi wymieniona – nowa,
- Drzwi na klatki schodowe drewniane przeszklone malowane farbą olejną - zniszczone,
- Drzwi na klatkę schodową z Wydziału Zarządzania aluminiowe, malowane proszkowo, przeszklone,
- Drzwi windy stalowe, malowane farbą olejną.

Posadzki:

- Posadzki lastrykowe z cokołikiem wys. 10cm malowanym farbą olejną – zabrudzone,
- W miejscach dylatacji segmentów budynku widoczne pęknięcia i wykruszenia.

Oświetlenie:

- Lampy oświetlenia awaryjnego na ścianach korytarza -plafoniery ścienne ,
- Oprawy oświetleniowe to belki świetłówkowe, oprawy rastrowe świetłówkowe wpuszczane w sufit podwieszany.

Instalacja elektryczna:

- Wewnętrzne instalacje elektryczne zasilane są z tablic bezpiecznikowych znajdujących się w korytarzu. Instalacja wykonana jest podtynkowo i nad sufitem podwieszanym przewodami aluminiowymi,
- Tablice bezpiecznikowe zlokalizowane wewnątrz budynku posiadają zabezpieczenia topikowe.

1.3 Stan docelowy

Celem niniejszego opracowania jest remont korytarza na II piętrze w budynku B Wydziału Inżynierii Produkcji i Technologii Materiałów w Częstochowie, ul. Armii Krajowej 19B.

Roboty demontażowe i rozbiórkowe:

- Demontaż elementów stropu podwieszonego,
- Demontaż obudowy z płyt meblowych pionów elektrycznych/rozdzielnic,
- Wykucie z muru ścian krat wentylacyjnych,
- Demontaż i powtórny montaż grzejników - do malowania ścian,
- Demontaż obecnej instalacji elektrycznej oświetleniowej, oświetlenia awaryjnego i oprav oświetleniowych.

Roboty budowlane - wykończeniowe :

Ściany:

- Zamurowanie otworów w ścianach po demontażu krat wentylacyjnych pustakami z gazobetonu gr.6cm ,
- Tynkowanie ścian – tynk kat. III – po zamurowaniu otworów ,
- Wykonanie zabudowy wnek rozdzielni elektrycznych ścianką z płyt gipsowo-kartonowych na pojedynczym ruszcie metalowym, wykonanie gładzi gipsowej,
- Wykonanie zabudowy wnek rozdzielni elektrycznych ścianką z płyt gipsowo-kartonowych na pojedynczym ruszcie metalowym, w rejonie dylatacji segmentów budynku zabudowa profilu dylatacyjnego na całej wysokości , wykonanie gładzi gipsowej,
- Obsadzenie w zabudowie z płyt gipsowo-kartonowych j.w. drzwiczek szychtowych o wym. 40 cm *110cm z blachy ocynkowanej malowanej proszkowo na kolor biały, z dwoma zamkami (jeden klucz do wszystkich zamków); wysokość dolnej krawędzi drzwiczek na wys. 100cm ponad poziom podłogi,
- Usunięcie - ługowanie farby olejnej lamperii ścian korytarza,
- Wykonanie lamperii na wysokość 160cm z tynku organicznego na bazie żywic syntetycznych z różnobarwnych kamieni o uziarnieniu 1,5 mm. Kolorystyka do ustalenia z Użytkownikiem,
- Malowanie ścian (powyżej lamperii) , które obejmuje:
 - ✓ Zeskrobanie i zmycie starej farby,
 - ✓ Przygotowanie powierzchni pod malowanie farbami emulsyjnymi starych tynków z poszpachlowaniem nierówności,

- ✓ Wykonanie gładzi gipsowej na ścianach na szerokości – powyżej lamperii a sufitem podwieszonym,
- ✓ Dwukrotne malowanie farbami emulsyjnymi z gruntowaniem.

Sufit :

- Obudowa podciągów płytami gipsowo-kartonowymi na ruszcie metalowym,
- Wykonanie sufitu podwieszonego o konstrukcji metalowej z wypełnieniem płytami z włókien mineralnych z elementów o wym. 600*600mm na wys. 2,70m,
- Wykonanie sufitu podwieszonego o konstrukcji metalowej rastrowej z elementów o wym. 600*600mm w ramce o oczkach 50*50mm z elementów aluminiowych na wys. 2,70m w osi korytarza między lampami oświetleniowymi,
- Malowanie ścian sufitów, które obejmuje:
 - ✓ Zeskrobanie i zmycie starej farby –sufity holi i korytarzy,
 - ✓ Przygotowanie powierzchni pod malowanie farbami emulsyjnymi starych tynków z poszpachlowaniem nierówności , sufity holi i korytarzy,
 - ✓ Wykonanie gładzi gipsowej sufitów holi,
 - ✓ Dwukrotne malowanie farbami emulsyjnymi z gruntowaniem.

Posadzki :

- Usunięcie farby olejnej z cokolika,
- Uzupełnienie cokolików cementowych o wys. 10 cm,
- Malowanie farbą olejną cokolików,
- Naprawa pęknięć posadzki lastrykowej,
- Wykonanie dylatacji posadzek lastrykowych wraz z osadzeniem kątowników dylatacyjnych i uzupełnieniem posadzki płytkami z granitu – szer.20cm na stronę; wypełnienie szczeliny dylatacyjnej elastyczną masą spoinującą,
- Czyszczenie i zabezpieczenie posadzki lastrykowej .

Stolarka drzwiowa :

- Wykucie ościeżnic drewnianych drzwi dwuskrzydłowych – drzwi na klatkę schodową – 2* 70/200,
- Montaż stolarki drzwiowej z profili aluminiowych malowanych proszkowo, szklonych szkłem bezpiecznym (P2) gr. 6mm, z zamkiem z wkładką patentową, uchwyty, szyldami, samozamykaczem i blokadą drzwi o wymiarach 100+50/200 – 4szt. – bez stałego słupka,
- Wykucie ościeżnic drewnianych drzwi dwuskrzydłowych – drzwi do pomieszczeń Nr 201, 212, 230, 218, 232, 234, 235, 215, 216, 218,
- Montaż drzwi dwuskrzydłowych pełnych do pomieszczeń Nr 201, 212, 230, 218, 232, 234, 235, 215, 216, 218 o wymiarach 90+30/200 wykonanych z płyty wiórowej pełnej w ramie drewnianej, wzmocnione obustronnie płytą MDF i oklejone okleiną naturalną wraz z ościeżnicą, zamkiem z wkładką patentową, klamką i szyldami. Kolorystyka drzwi do uzgodnienia z Użytkownikiem.
- Wykucie ościeżnic drewnianych drzwi jednoskrzydłowych – drzwi do pomieszczeń Nr 203, 251, WC, 239, 211, 239, 213, 214 oraz pomieszczeń technicznych,

- Montaż drzwi jednoskrzydłowych pełnych do pomieszczeń Nr 203, 251, 239, 211, 239, 213, 214 o wymiarach 90/200 wykonanych z płyty wiórowej pełnej w ramie drewnianej, wzmocnione obustronnie płytą MDF i oklejone okleiną naturalną wraz z ościeżnicą, zamkiem z wkładką patentową, klamką i szyldami. Kolorystyka drzwi do uzgodnienia z Użytkownikiem,
- Montaż drzwi jednoskrzydłowych pełnych do pomieszczeń Nr WC z otworami wentylacyjnymi na dole skrzydła o wymiarach 80/200 wykonanych z płyty wiórowej pełnej w ramie drewnianej, wzmocnione obustronnie płytą MDF i oklejone okleiną naturalną wraz z ościeżnicą, klamką i szyldami. Kolorystyka drzwi do uzgodnienia z Użytkownikiem,
- Montaż drzwi jednoskrzydłowych pełnych do pomieszczeń Nr Technicznych z otworami wentylacyjnymi na dole skrzydła o wymiarach 70/200 wykonanych z płyty wiórowej pełnej w ramie drewnianej, wzmocnione obustronnie płytą MDF i oklejone okleiną naturalną wraz z ościeżnicą, zamkiem z wkładką patentową, klamką i szyldami. Kolorystyka drzwi do uzgodnienia z Użytkownikiem,
- Oczyszczenie i dwukrotne malowanie drzwi windy,
- Uzupełnienie tynków zwykłych kat. III na ościeżach wymienianych drzwi,
- Dwukrotne malowanie ościeży i ścian po wymianie drzwi, kolor analogiczny jak w pomieszczeniach.

Roboty różne :

- Czyszczenie parapetu lastrykowego w oknach holi.

Instalacje elektryczne:

- Wykonanie nowej instalacji elektrycznej oświetleniowej i oświetlenia awaryjnego z podłączeniem do istniejących zabezpieczeń z przewodów miedzianych układanych nad sufitem podwieszanym i pod tynkiem w rurkach winidurkowych,
- Wykonanie nowej instalacji gniazd wtykowych 230V z podłączeniem do istniejących zabezpieczeń z przewodów miedzianych układanych nad sufitem podwieszanym i pod tynkiem w rurkach winidurkowych,
- Montaż gniazd wtyczkowych 230V,
- Zamontowanie przewodów UTP kat. 6 100% Cu w korytkach kablowych,
- Zamontowanie kanałów (drabinek) kablowych dzielonych nad sufitem podwieszanym wzdłuż ścian korytarza i ułożenie w nich istniejących przewodów zasilających i internetowych,
- Wykucie bruzd pod rurki winidurkowe, ułożenie rurek, zapewnienie bruzd i uzupełnienie tynku,
- Wymiana zbyt krótkich odcinków przewodów zasilających i internetowych,
- Obwody doprowadzone do tablic rozdzielczych czytelnie opisać,
- Wymiana osprzętu elektrycznego – puszkę, łączniki, dekle, gniazda wtyczkowe,
- Wymiana opraw oświetleniowych sufitowych nastropowych,

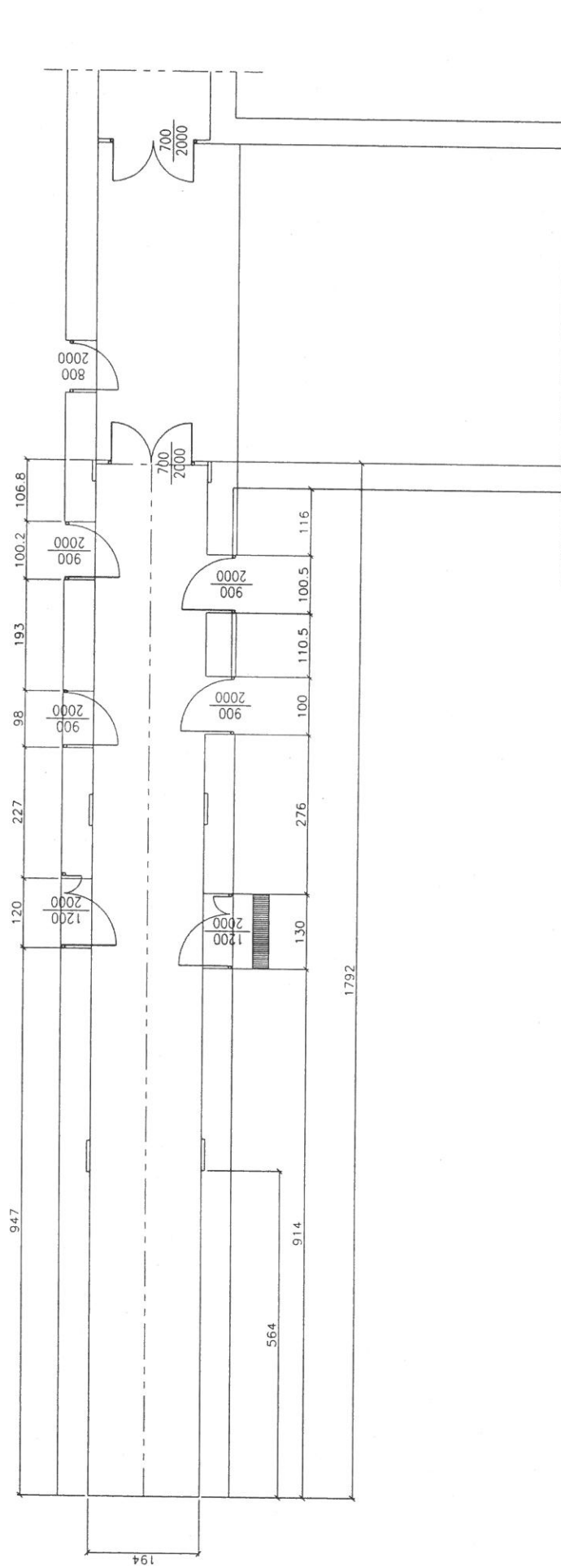
-
- Wymiana opraw oświetleniowych świetlówkowych rastrowych 4 x 18W w suficie podwieszanym,
 - Wymiana opraw oświetlenia awaryjnego,
 - Wykonanie pomiarów elektrycznych i sporządzenie protokołów.

Ze względu na charakter prac należy zachować bardzo dużą staranność w wykonaniu.

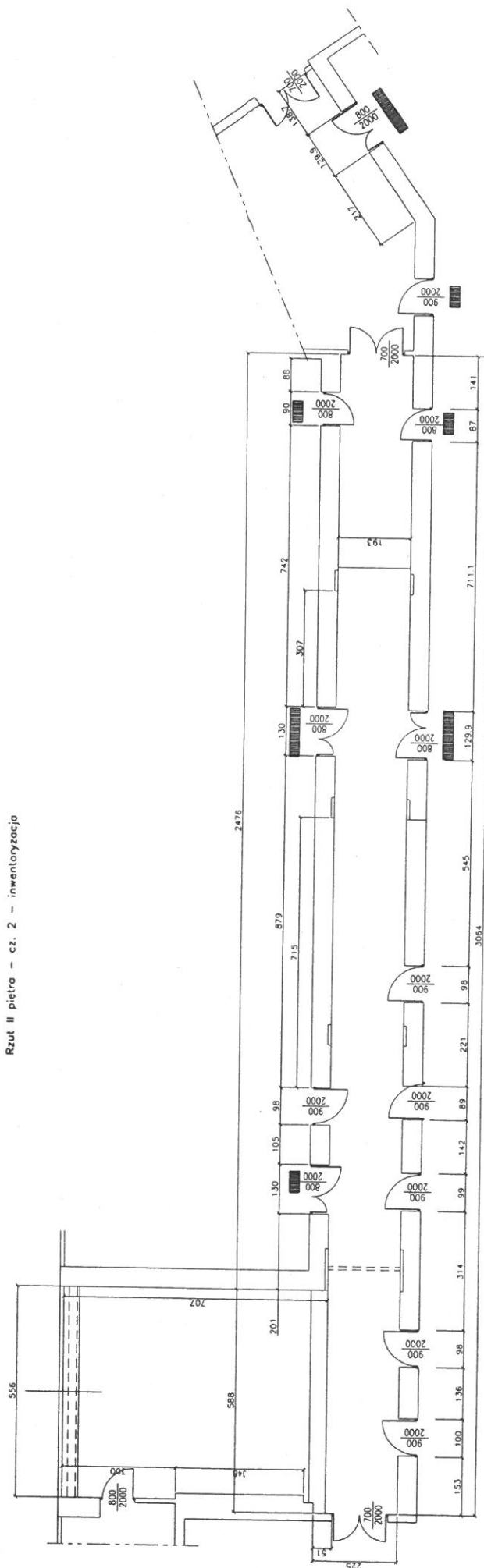
UWAGI:

1. Przed przystąpieniem do robót montażowych bezwzględnie należy sprawdzić wymiary poszczególnych elementów konstrukcyjnych naturze.
2. W związku z przeprowadzaniem robót w obiekcie użytkowanym, należy zachować szczególną ostrożność i zminimalizować uciążliwości związane z przeprowadzanymi pracami.
3. Wykonawca zobowiązany jest do wykonania przedmiotu zamówienia zgodnie z opisem przedmiotu zamówienia, warunkami technicznymi, wykonania i odbioru robót oraz SIWZ, wiedzą techniczną, sztuką budowlaną, obowiązującymi zasadami, przepisami zawartymi w Polskich Normach i prawie budowlanym.
4. Po zakończeniu robót wykonawca zobowiązany jest do przywrócenia porządku i czystości na terenie objętym robotami. Wszelkie pozostałości budowlane np. gruz, zdemontowane elementy instalacji należy wywieźć z terenu inwestycji i utylizować. Gruz wywozić sukcesywnie w trakcie remontu.
5. Po zrealizowaniu przedmiotu zamówienia wykonawca zobowiązany jest dostarczyć inwestorowi w 2 egzemplarzach następujące dokumenty:
 - atesty, certyfikaty, aprobaty techniczne na zastosowane materiały,
 - karty gwarancyjne producenta na zastosowane urządzenia,
 - protokoły z dokonywanych prób i pomiarów.

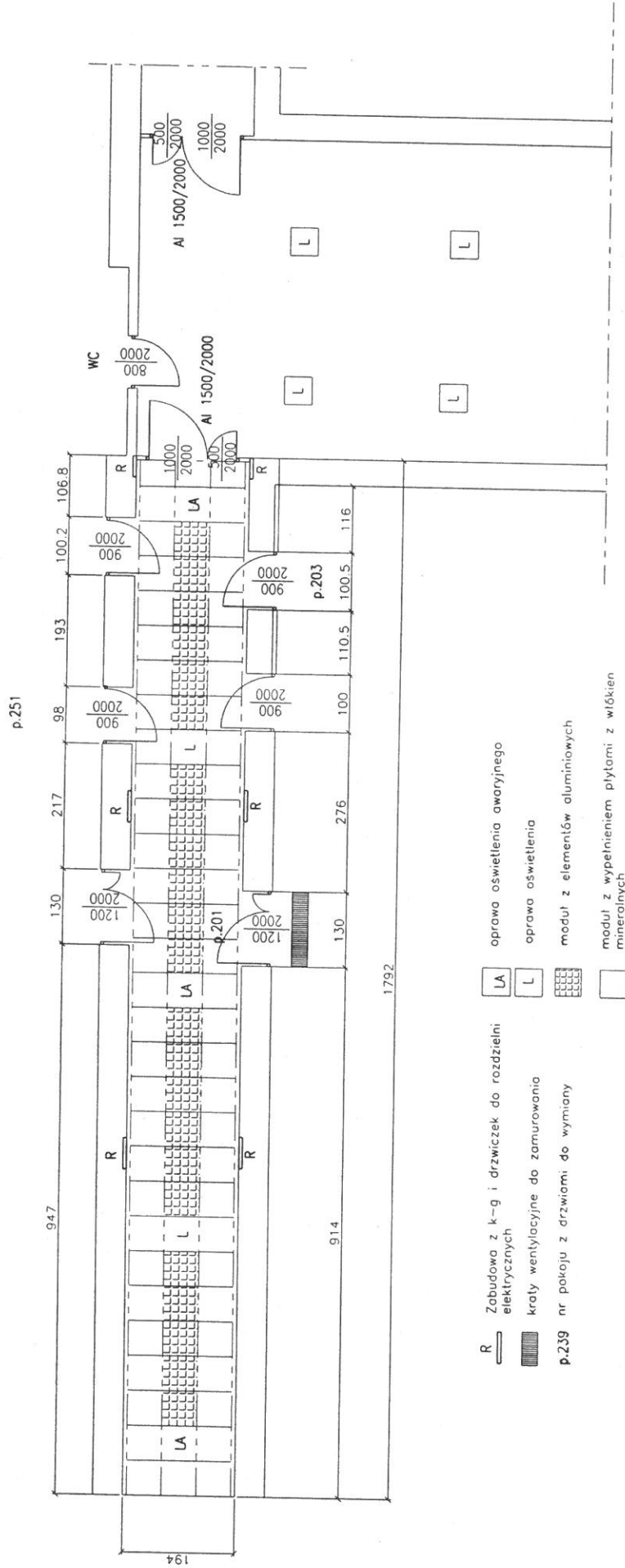
Rzut II piętra - cz. 1 - inwentaryzacja



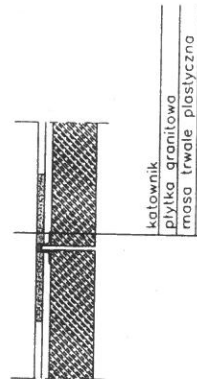
Rzut II piętro - cz. 2 - inwentaryzacja



Rzut II piętra - cz. 1



Dylatacja



Architectural floor plan of a building, showing a long corridor and several rooms. The plan includes dimensions, room numbers (p.213, p.214, p.215, p.216, p.218, p.220), and various symbols for doors, windows, and furniture. A legend on the right explains the symbols: R for door, L for window, and a hatched box for furniture. A note at the bottom right states: "Zabudowa z k-g i drzwiak do rozdzielni elektrycznych" and "kray sepiasyjne do zamurowania". A note at the bottom left states: "p.239 nr pokoi z drzwiami do wymiany". A note at the bottom right states: "grzejnik do demontażu na czas malowania".

R Zabudowa z k-g i drzwiczek do rozdzielni elektrycznych

króty wentylacyjny do zamurowania

p.239 nr pokoju z drzwiami do wymiany

oprawa oświetlenia awaryjnego

oprawa oświetlenia

modul 2 elementár=

moduły z elementów aluminiowych

moduł z wypełnieniem pyłami z włókien mineralnych

plytko granitowe
mozo treale piostycano

grzejniki do demontażu na czas mroźnego

parapet do wymiany 40*556cm