
OPIS PRZEDMIOTU ZAMÓWIENIA

DOKUMENTACJA PROJEKTOWA

Nazwa zamówienia: *Remont pomieszczeń nr 8,9,10
na Wydziale Budownictwa*

Adres zamówienia: *Częstochowa, ul. Akademicka 3*

Nazwa Zamawiającego: *Politechnika Częstochowska*

Adres Zamawiającego: *Częstochowa, ul. Dąbrowskiego 69*

45000000-7 Roboty budowlane

45400000-1 Roboty wykończeniowe w zakresie obiektów budowlanych

45331100-7 Instalacja centralnego ogrzewania

45310000-3 Roboty instalacyjne elektryczne

Opracowała:

*mgr inż. Dorota Kasprzak
Jadwiga Wypych*

SAMODZIELNY REFERENT
Szekji Projektów i Nadzoru Budowlanego

mgr inż. Dorota Kasprzak

Częstochowa, październik 2017 r.

SPIS ZAWARTOŚCI OPRACOWANIA

1. Opis techniczny

1.1 Przedmiot zamówienia

1.2 Stan istniejący

1.3 Stan projektowany

2. Rysunki:

- Rys. nr 1 – inwentaryzacja,
- Rys. nr 2 – stan wyburzenia i roboty murowe,
- Rys. nr 3 – stan projektowany.

1. Opis techniczny

1.1 Przedmiot zamówienia

Tematem opracowania jest remont pomieszczeń nr 8, 9, 10 na Wydziale Budownictwa na w zakresie:

- robót budowlanych, wykończeniowych,
- instalacji c. o.,
- instalacji wod. – kan.
- instalacji elektrycznej.

1.2 Stan istniejący

Pomieszczenie Nr 8 – pow. 19,20m²

Podłoga wykonana z płytek ceramicznych z cokolikiem wys. 6cm, w progu po wymianie drzwi brak wykończenia posadzki płytkami ceramicznymi. Ściany pomieszczenia malowane farbą emulsyjną białą; stolarka okienna z PCV, parapet lastrykowy malowany farbą olejną, drzwi wejściowe do pomieszczenia pływinyowe – nowe om wym. 90 * 200cm, drzwi do pomieszczenia nr 9 o szer. w świetle 84cm drewniane, malowane farbą olejną z oznakami dużego zużycia, nieestetyczne.

We wnęce podokiennej kaloryfer stalowy, płytowy dł.80cm.

Pomieszczenie Nr 9 – pow. 19,10m²

Podłoga wykonana z płytek ceramicznych z cokolikiem wys. 6cm, w progu po wymianie drzwi brak wykończenia posadzki płytkami ceramicznymi. Ściany pomieszczenia malowane farbą emulsyjną białą; stolarka okienna z PCV, parapet lastrykowy malowany farbą olejną, drzwi wejściowe do pomieszczenia pływinyowe – nowe om wym. 90 * 200cm, drzwi do pomieszczenia nr 10 o szer. w świetle 90cm drewniane, malowane farbą olejną. Na części dolnej ściany działowej (wspólnej z pom. nr 10) oraz części ściany zewnętrznej widoczny zacieki i degradacja ściany.

We wnęce podokiennej kaloryfer stalowy, płytowy dł.80cm.

Pomieszczenie Nr 10 – pow. 19,81m²

Podłoga wykonana z płytek ceramicznych z cokolikiem wys. 6cm. Ściany pomieszczenia malowane farbą emulsyjną białą; stolarka okienna z PCV, parapet lastrykowy malowany farbą olejną. Wejście do pomieszczenia nr 10 z pomieszczenia nr 9 drzwiami o szer. w świetle 90cm. W pomieszczeniu wydzielienia tymczasowe gr.8cm. Częściowe pokrycie 1,40 x 2,15 +0,60 ścian płytkami ceramicznymi do wys.2,36m oraz

W pomieszczeniu widoczny przewód kominowy o wymiarach zewnętrznych 59,0cm * 59,0cm.

We wnęce podokiennej kaloryfer stalowy, płytowy dł.90cm, na wewnętrznych ścianach działowych kaloryfer stalowy, płytowy dł. 80cm i 50cm.

Instalacja wod. – kan.

Stan istniejący

Istniejąca instalacja wod. – kan. jest w złym stanie technicznym.
W pomieszczeniach znajdują się : muszla WC, umywalka, natrysk.

Instalacje elektryczne

Stan istniejący

Wewnętrzne instalacje elektryczne zasilane są z tablicy bezpiecznikowej natynkowej znajdującej się w pomieszczeniu nr 10. Instalacja wykonana jest podtynkowo. Oprawy oświetleniowe świetłówkowe rastrowe natynkowe. Osprzęt elektryczny gniazda wtykowe 230V oraz łączniki podtynkowe. W pomieszczeniach nr 9 i 10 znajdują się zestawy gniazd 400V i 230V z wyłącznikiem.

1.3 Stan projektowany

Pomieszczenie Nr 8 – pow. 19,20m²

Roboty demontażowe i rozbiórkowe:

- Zabezpieczenie i wyniesienie mebli oraz sprzętu,
- Zabezpieczenie stolarki okiennej i drzwi wejściowych,
- Rozbiórka posadzki z płytek ceramicznych,
- Skucie cokołika z płytek ceramicznych,
- Skucie nierówności betonu po skuciu płytek
- Demontaż drzwi wewnętrznych,
- Demontaż i powtórny montaż grzejnika na czas remontu.

Roboty budowlane - wykończeniowe :

Ściany wraz z ościeżami okiennymi i drzwiowymi:

- Zamurowanie otworu po demontażu drzwi wewnętrznych – ścianka z bloczków z betonu komórkowego gr.6cm,
- Tynkowanie ścian po zamurowaniu otworu drzwiowego – 90 * 210cm,
- Odbicie tynków ~ 5 % (dot. napraw ścian),
- Uzupełnienie tynków,
- Malowanie ścian, które obejmuje:
 - ✓ Zmycie starej farby
 - ✓ Przygotowanie powierzchni pod malowanie farbami emulsyjnymi starych tynków z poszpachlowaniem nierówności ,
 - ✓ Wykonanie gładzi gipsowej na ścianach,
 - ✓ Dwukrotne malowanie farbami emulsyjnymi z gruntowaniem

Sufit :

- Malowanie sufitu, które obejmuje:
 - ✓ Zmycie starej farby
 - ✓ Przygotowanie powierzchni pod malowanie farbami emulsyjnymi starych tynków z poszpachlowaniem nierówności ,
 - ✓ Wykonanie gładzi gipsowej,
 - ✓ Dwukrotne malowanie farbami emulsyjnymi z gruntowaniem.

Wykładziny ścian:

- Na ścianie wokół umywalki ułożyć glazurę na powierzchni o wymiarach:
- Wysokość 1,40m (od poziomu cokolika) * 1,50m

Podłogi:

- Skucie nierówności wylewki betonowej ,
- Mechaniczne oczyszczenie podłoża,
- Wykonanie wylewki,
- Wykonanie w-wy samopoziomującej,
- Ułożenie płytek ceramicznych z gresu polerowanego, o wymiarach płytki 60 * 60cm,
- Ułożenie cokolika z płytek ceramicznych o wysokości 6cm.

Wzór i kolor glazury ściennej oraz płytek terakoty podłogowej uzgodnić z Użytkownikiem.

Parapet okienny

Na istniejący parapet okienny zamontować nakładkę renowacyjną z polichlorku winylu, laminowaną w kolorze białym lub w kolorze okleiny drewnianej – do ustalenia z Użytkownikiem.

Przed ułożeniem nakładki parapet dokładnie oczyścić z farby, odtłuścić benzyną ekstrakcyjną lub acetonem. Nakładkę mocować na klej montażowy. Klej układać na jak największej powierzchni parapetu.

Drzwi wejściowe do pomieszczenia :

W drzwiach wejściowych zamontować dodatkowy zamek z wkładką patentową.

Pomieszczenie Nr 9 – pow. 19,10m²

Roboty demontażowe i rozbiórkowe:

- Zabezpieczenie i wyniesienie mebli oraz sprzętu,
- Zabezpieczenie stolarki okiennej i drzwi wejściowych,
- Rozbiórka posadzki z płytek ceramicznych,
- Skucie cokolika z płytek ceramicznych,
- Skucie nierówności betonu po skuciu płytek

- Demontaż drzwi wewnętrznych (do pom. Nr 10),
- Powiększenie otworu drzwiowego dla nowych drzwi wewnętrznych o wym. w świetle 90 * 200cm,
- Demontaż i powtórny montaż grzejnika na czas remontu.

Roboty budowlane - wykończeniowe :

Ściany - miejsce zalania :

- Oczyszczenie powierzchni z luźnych fragmentów tynku,
- Wykonanie warstwy izolacyjnej z preparatu grzybobójczego,
- Wykonanie warstwy gruntującej podłoża warstwą farby podkładowej izolującej i wzmacniającej powierzchnie po zalaniu,
- Uzupełnienie tynku.

Ściany wraz z ościeżami okiennymi i drzwiowymi:

- Tynkowanie ściany po zamurowaniu otworu drzwiowego – 90 * 210cm,
- Odbicie tynków ~ 5 % (ewentualne naprawy ścian),
- Uzupełnienie tynków,
- Malowanie ścian, które obejmuje:
 - ✓ Zmycie starej farby
 - ✓ Przygotowanie powierzchni pod malowanie farbami emulsyjnymi starych tynków z poszpachlowaniem nierówności ,
 - ✓ Wykonanie gładzi gipsowej na ścianach,
 - ✓ Dwukrotne malowanie farbami emulsyjnymi z gruntowaniem

Wykładziny ścian:

Na ścianie wokół umywalki ułożyć glazurę na powierzchni o wymiarach:
Wysokość 1,40m (od poziomu cokolika) * 1,50m

Sufit :

- Malowanie sufitu, które obejmuje:
 - ✓ Zmycie starej farby
 - ✓ Przygotowanie powierzchni pod malowanie farbami emulsyjnymi starych tynków z poszpachlowaniem nierówności ,
 - ✓ Wykonanie gładzi gipsowej,
 - ✓ Dwukrotne malowanie farbami emulsyjnymi z gruntowaniem.

Podłogi:

- Skucie wylewki betonowej ,
- Mechaniczne oczyszczenie podłoża,
- Wykonanie wylewki,
- Wykonanie w-wy samopoziomującej,
- Ułożenie płytek ceramicznych z gresu szkliwionego, o wymiarach płytki 60 * 60cm,
- Ułożenie cokolika z płytek ceramicznych o wysokości 6cm.

Wzór i kolor glazury ściennej oraz płytek terakoty podłogowej uzgodnić z Użytkownikiem.

Parapet okienny

Na istniejący parapet okienny zamontować nakładkę renowacyjną z polichlorku winylu, laminowaną w kolorze białym lub w kolorze okleiny drewnianej – do ustalenia z Użytkownikiem.

Przed ułożeniem nakładki parapet dokładnie oczyścić z farby, odtłuścić benzyną ekstrakcyjną lub acetonem. Nakładkę mocować na klej montażowy. Klej układać na jak największej powierzchni parapetu.

Stolarka drzwiowa wewnętrzna:

- Montaż ościeżnicy drzwi wewnętrznych - 1szt.
- Montaż drzwi jednoskrzydłowych pełnych o wymiarach 90/200 wykonanych z płyty wiórowej pełnej w ramie drewnianej, wzmocnione obustronnie płytą MDF i oklejone okleiną naturalną wraz z ościeżnicą, zamkiem z wkładką patentową, klamką i sztyldami. Kolorystyka drzwi do uzgodnienia z Użytkownikiem – 1 szt.,
- W ościeżnicy drzwi zamontować próg drewniany,
- Wykonanie tynków zwykłych wewnętrznych kat. III z zaprawy cementowo-wapiennej na ościeżach .

Zabezpieczenie okien

Od strony wewnętrznej pomieszczenia zamontować w ościeżu okiennym kratę stalową rozwieraną dwuskrzydłową, malowaną proszkowo.

Drzwi wejściowe do pomieszczenia :

W drzwiach wejściowych zamontować dodatkowy zamek z wkładką patentową.

Pomieszczenie Nr 10 – pow. 19,81m²

Roboty demontażowe i rozbiórkowe:

- Zabezpieczenie i wyniesienie mebli,
- Zabezpieczenie stolarki okiennej ,
- Rozbiórka ścian działowych w pomieszczeniu – wg rys. nr 2
- Rozbiórka posadzki z płytek ceramicznych,
- Skucie cokołika z płytek ceramicznych,
- Skucie nierówności betonu po skuciu płytek,
- Skucie glazury na ścianach,

Roboty budowlane - wykończeniowe :

Ściany wraz z ościeżami okiennymi i drzwiowymi:

- Odbicie tynków ~ 5 %,
- Uzupełnienie tynków po rozbiórce ścian, skuciu płytek i wykonanych naprawach,
- Wymiana krutek wentylacyjnych – 2szt.,
- Malowanie ścian, które obejmuje:
 - ✓ Zmycie starej farby
 - ✓ Przygotowanie powierzchni pod malowanie farbami emulsyjnymi starych tynków z poszpachlowaniem nierówności ,
 - ✓ Wykonanie gładzi gipsowej na ścianach,
 - ✓ Dwukrotne malowanie farbami emulsyjnymi z gruntowaniem.

Wykładziny ścian:

Na ścianie wokół umywalki ułożyć glazurę na powierzchni o wymiarach:
Wysokość - 1,40m (od poziomu cokolika), szerokość - 1,50m

Sufit :

- Malowanie sufitu, które obejmuje:
 - ✓ Zmycie starej farby
 - ✓ Przygotowanie powierzchni pod malowanie farbami emulsyjnymi starych tynków z poszpachlowaniem nierówności ,
 - ✓ Wykonanie gładzi gipsowej,
 - ✓ Dwukrotne malowanie farbami emulsyjnymi z gruntowaniem.

Podłogi:

- Skucie wylewki betonowej ,
- Mechaniczne oczyszczenie podłoża,
- Wykonanie wylewki,
- Wykonanie w-wy samopoziomującej,
- Ułożenie płytek ceramicznych z gresu szkliwionego, o wymiarach płytki 60 * 60cm,
- Ułożenie cokolika z płytek ceramicznych o wysokości 6cm.

Wzór i kolor glazury ściiennej oraz płytek terakoty podłogowej uzgodnić z Użytkownikiem.

Parapet okienny

Na istniejący parapet okienny zamontować nakładkę renowacyjną z polichlorku winylu, laminowaną w kolorze białym lub w kolorze okleiny drewnianej – do ustalenia z Użytkownikiem.

Przed ułożeniem nakładki parapet dokładnie oczyścić z farby, odtłuścić benzyną ekstrakcyjną lub acetonem. Nakładkę mocować na klej montażowy. Klej układać na jak największej powierzchni parapetu.

Zabezpieczenie okien

Zabezpieczenie okien

Od strony wewnętrznej pomieszczenia zamontować w ościeżu okiennym kratę stalową rozwieraną dwuskrzydłową, malowaną proszkowo.

Kolory wszystkich malowanych pomieszczeń, stolarki drzwiowej oraz nakładki na parapety do ustalenia z Użytkownikiem.

Instalacja wodno – kanalizacyjna

Prace demontażowe obejmują demontaż umywalki, baterii : umywalkowej, natryskowej.

Prace montażowe inst. wodno-kanalizacyjnej dla podłączenia umywalek w remontowanych pomieszczeniach, które obejmują :

- **Usunięcie przyczyny zawilgocenia ścian – sprawdzenie szczelności podłączenia odpływu**
- Montaż rurociągu zimnej i ciepłej wody o średnicy 20mm i długości ok. 6,00mb (włączenie do istniejącej instalacji na poziomie piwnicy),
- Montaż rurociągu zimnej i ciepłej wody o średnicy 20mm i długości ok. 2,00mb
- Montaż rurociągów kanalizacyjnych z PCV – pion i podłączenie do istniejącej kanalizacji (na poziomie piwnicy), średnica 50mm,
- Rury w otulinie z pianki polietylenowej,
- Montaż podejścia wod.-kanalizacyjnego – 2szt.,
- Montaż umywalki ściennej pojedynczej- 2szt.,
- Wymiana umywalki ściennej pojedynczej,
- Montaż baterii umywalkowej stojącej – 1szt.,
- Montaż baterii umywalkowej - bateria z dodatkowym odejściem- 2szt.,

Instalacja c.o.:

Prace w zakresie instalacji c.o. obejmują:

- Demontaż 2szt. grzejników z likwidowanych pomieszczeń w projektowanym pomieszczeniu Pom. Nr 10,
- Powtórny montaż grzejnika wraz z zaworem kątowym z głowicą termostatyczną oraz zaworem dolnym odcinającym z korytarza na ścianę zewnętrzną wg rys. nr 3,
- Przełożenie instalacji c.o. – podłączenia grzejnika – dł. ok.7,00m z poz. ok.2,30m nad poz. posadzki na poziom 0,15m nad poziomem posadzki (nad cokolikiem).

Instalacje elektryczne :

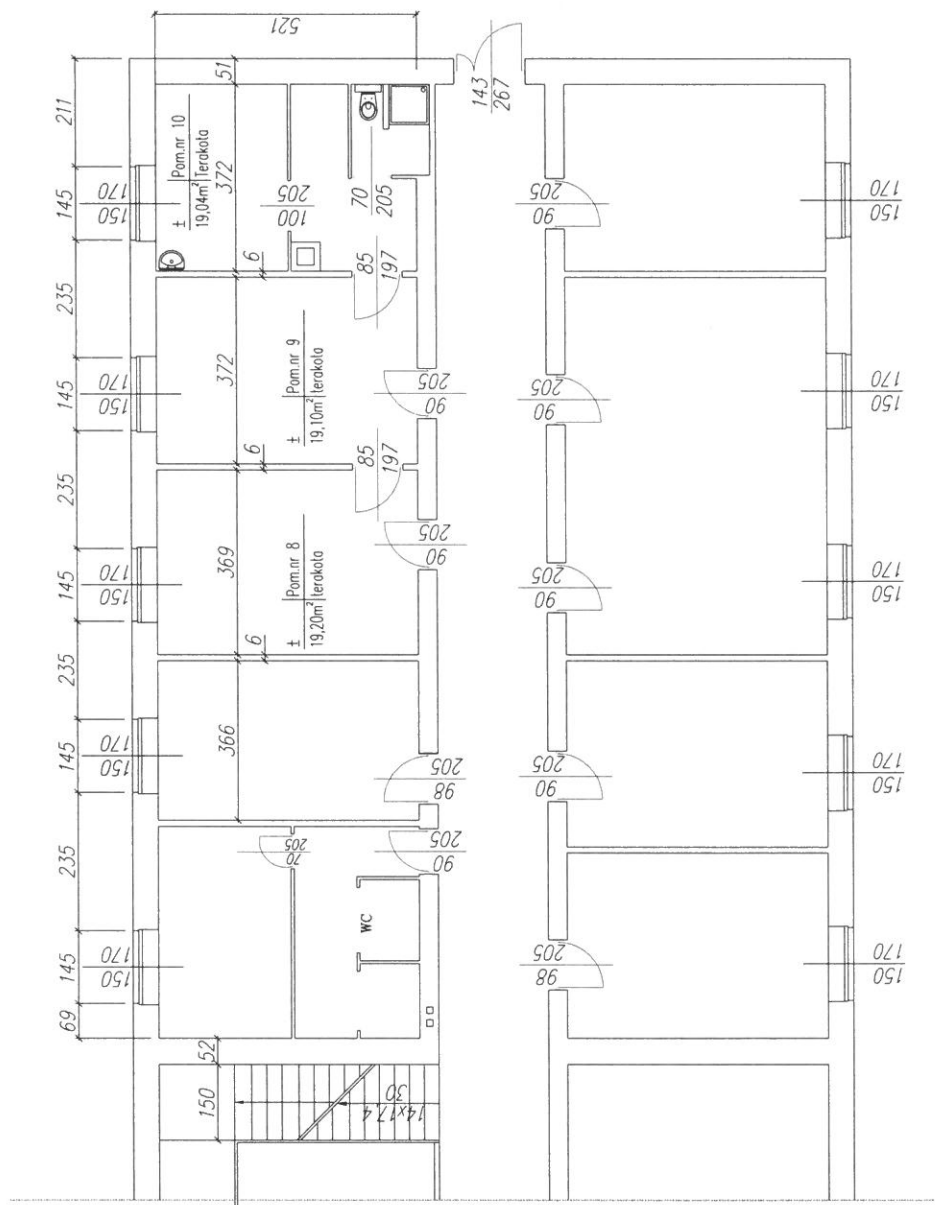
Stan projektowany:

- Demontaż obecnej instalacji elektrycznej oświetleniowej i gniazd wtykowych 230V, rozdzielnic, opraw oświetleniowych , gniazd 230V i osprzętu elektroinstalacyjnego.
- Montaż i podłączenie nowej rozdzielnic modułowej natynkowej w pomieszczeniu nr10 wyposażonej w lampki kontroli napięcia, wyłącznik główny, wyłączniki różnicowoprądowe i nadprądowe do zabezpieczenia wszystkich obwodów w pomieszczeniach nr 8, 9 i 10.
- Wykonanie wzl z rozdzielnic piętrowej na korytarzu do rozdzielnic w Pomieszczeniu nr 10 z przewodów miedzianych układanych podtynkowo i nad sufitem podwieszanym.
- Wykonanie nowej instalacji elektrycznej oświetleniowej z podłączeniem do nowej rozdzielnic z przewodów miedzianych układanych pod tynkiem.
- Wykonanie nowej instalacji gniazd wtykowych 230V podtynkowo przewodami miedzianymi z podłączeniem do nowej rozdzielnic.
- Montaż gniazd wtykowych 230V podwójnych z bolcem ochronnym.
- Montaż i podłączenie gniazd wtykowych 230V DATA do zasilania komputerów
- Montaż gniazd RJ45.
- Wykonanie i podłączenie instalacji logicznej przewodami UTP kat 6 100% Cu. Serwer z którego należy podłączyć instalację znajduje się na III piętrze w Serwerowni.
- Wykucie bruzd , zaprawienie bruzd i uzupełnienie tynku
- Wymiana osprzętu elektrycznego – puszk, łączniki, dekle, gniazda wtyczkowe
- Montaż i podłączenie opraw oświetleniowych :
Oprawy ledowe plafonier, sufitowe, natynkowe 30W, 2400 lm, 230V, 4000K.
- Istniejące zestawy: gniazdo 400V, gniazdo 230V z wyłącznikiem w pomieszczeniach nr 9 i 10 pozostają i należy je podłączyć do nowej rozdzielnic w pomieszczeniu nr 10.
- Montaż i podłączenie zestawu gniazd 400V 16A, gniazda 230V z wyłącznikiem w Pom. nr 8.
- Wykonanie pomiarów instalacji elektrycznej i sporządzenie protokółów. 33

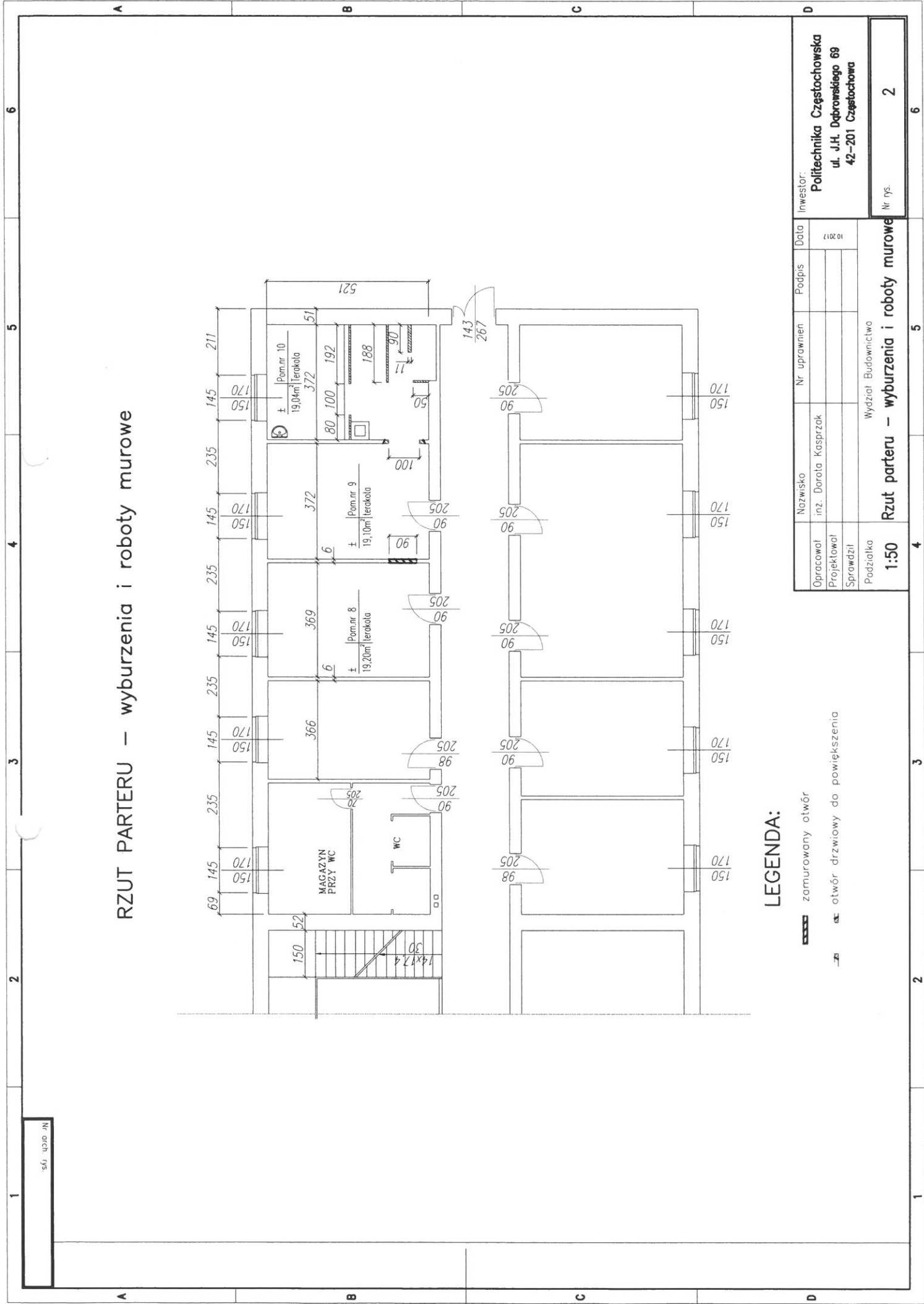
UWAGI:

1. Przed przystąpieniem do prac remontowych a w szczególności wymiary stolarki drzwiowej **bezwzględnie należy sprawdzić wymiary w naturze.**
2. W związku z przeprowadzaniem robót w obiekcie użytkowanym, należy zachować szczególną ostrożność i zminimalizować uciążliwości związane z przeprowadzanymi pracami.
3. Wykonawca zobowiązany jest do wykonania przedmiotu zamówienia zgodnie z opisem przedmiotu zamówienia, warunkami technicznymi, wykonania i odbioru robót oraz SIWZ, wiedzą techniczną, sztuka budowlaną, obowiązującymi zasadami, przepisami zawartymi w Polskich Normach i prawie budowlanym.
4. Po zakończeniu robót wykonawca zobowiązany jest do przywrócenia porządku i czystości na terenie objętym robotami. Wszelkie pozostałości budowlane np. gruz, zdemontowane elementy instalacji należy wywieźć z terenu inwestycji i utylizować. Gruz wywozić sukcesywnie w trakcie remontu.
5. Po zrealizowaniu przedmiotu zamówienia wykonawca zobowiązany jest dostarczyć inwestorowi w 2 egzemplarzach następujące dokumenty:
 - atesty, certyfikaty, aprobaty techniczne na zastosowane materiały i urządzenia,
 - karty gwarancyjne producenta na zastosowane urządzenia,
 - protokoły z dokonywanych prób i pomiarów.

RZUT PARTERU – INWENTARYZACJA



Inwestor:		Politechnika Częstochowska	
		ul. J.H. Dąbrowskiego 69	
		42-201 Częstochowa	
Nr rys.		1	
Nazwisko		Wydział Budownictwa	
Opracował		Rzut parteru – stan istniejący	
Projektował			
Sprawdził			
Podziałka		1:50	



RZUT PARTERU – wyburzenia i roboty murowe

LEGENDA:

- zamurowany otwór
- otwór drzwiowy do powiększenia

D				
Inwestor:				
Politechnika Częstochowska				
ul. J.H. Dąbrowskiego 69				
42-201 Częstochowa				
Nr rys.				2
Wydział Budownictwa				
Nazwisko	Nr uprawnień		Podpis	Data
inż. Dorota Kasprzak				10.2017
Opracował				
Projektował				
Sprawił				
Podziałka	Rzut parteru – wyburzenia i roboty murowe			
1:50				

Inwestor:	Politechnika Częstochowska ul. J.H. Dobrowskiego 69 42-201 Częstochowa
Nr rys.	2



zamurowany otwór

nowe drzwi wewnętrzne

Opracował Projektował Sprawdził Podziółka	Nazwisko	Nr uprawnień	Podpis	Data
	inż. Doroła Kosprzak			10.2017
Wydział Budownictwa				
Rzut parteru – stan projektowany				
1:50				
4	5			
Inwestor: Politechnika Częstochowska ul. J.H. Dąbrowskiego 69 42-201 Częstochowa				Nr rys. 3
				6