
OPIS PRZEDMIOTU ZAMÓWIENIA

Nazwa zamówienia: *Remont korytarza na III piętrze w budynku B Wydziału Inżynierii Produkcji i Technologii Materiałów Politechniki Częstochowskiej*

Adres zamówienia: *Częstochowa, ul. Armii Krajowej 19 B*

Nazwa Zamawiającego: *Politechnika Częstochowska*

Adres Zamawiającego: *Częstochowa, ul. Dąbrowskiego 69*

CPV:

45000000-7 *Roboty budowlane*

45400000-1 *Roboty wykończeniowe w zakresie obiektów budowlanych*

45310000-3 *Roboty instalacyjne elektryczne*

Opracowała:

mgr inż. Dorota Kasprzak
Jadwiga Wypych



Częstochowa, lipiec 2017 r.

SPIS ZAWARTOŚCI OPRACOWANIA

1. Opis techniczny

1.1 Przedmiot zamówienia

1.2 Stan istniejący

1.3 Stan projektowany

1.4 Ogólne wymagania dotyczące robót

1.5 Minimalne wymagania dotyczące głównych materiałów

2. Rysunki :

Inwentaryzacja :

Korytarz – rzut część I,

Korytarz – rzut część II,

Korytarz – rzut część III,

Zakres robót:

Korytarz – rzut część I,

Korytarz – rzut część II,

Korytarz – rzut część III,

1. Opis techniczny

1.1 Przedmiot zamówienia

Tematem opracowania jest : *Remont korytarza na III piętrze w budynku B Wydziału Inżynierii Produkcji i Technologii Materiałów w Częstochowie, ul. Armii Krajowej 19B*

Zakres robót:

- roboty rozbiórkowe,
- roboty budowlane wykończeniowe,
- roboty instalacyjne,
- roboty elektryczne.

1.2 Stan istniejący

Korytarz III piętra od wielu lat nieremontowany i nieodświeżana.
Część I korytarza wyremontowana, jedynie ściany wymagają odświeżenia.

Korytarz jest rozdzielony dwiema klatkami schodowymi na trzy części.

Sufit - korytarz część II i III :

- Wysokość korytarza – sufitu podwieszonego $h=2,50m$,
- Sufit podwieszony na ruszcie podwieszonym z wypełnieniem z metalowych płyt perforowanych,
- Na płytach sufitu izolacja z wełny mineralnej.

Ściany - korytarz część II i III :

- Do wysokości 1,60m ściany malowane farbą olejną,
- Powyżej lamperii ściany malowane farbą emulsyjną,
- W ścianach nad niektórymi drzwiami kraty wentylacyjne stalowe,
- Tynki ścian miejscowo popękane.

Stolarka drzwiowa:

- Drzwi do pomieszczeń płytowe jednoskrzydłowe, dwuskrzydłowe pełne z oznakami zużycia,
- Część drzwi wymieniona – nowa,
- Drzwi na klatki schodowe drewniane przeszklone malowane farbą olejną zniszczone – korytarz część III,
- Drzwi na klatkę schodową aluminiowe, malowane proszkowo, przeszklone -korytarz część I i II
- Drzwi na klatkę schodową z Wydziału Zarządzania aluminiowe, malowane proszkowo, przeszklone,
- Drzwi windy stalowe, malowane farbą olejną.

Posadzki:

- Posadzki lastrykowe z cokolikiem wys. 10cm malowanym farbą olejną – zabrudzone,
- W miejscach dylatacji segmentów budynku widoczne pęknięcia i wykruszenia.

Oświetlenie:

- Oświetlenie korytarza w suficie podwieszonym,
- Lampy oświetlenia awaryjnego na ścianach korytarza.

Tablice bezpiecznikowe:

- Zabudowane w poszczególnych rozdzielniach w kanałach zabudowanych w konstrukcji budynku. Dostęp do tablic częściowo utrudniony.

Instalacja elektryczna:

- Wewnętrzne instalacje elektryczne zasilane są z tablic bezpiecznikowych znajdujących się w korytarzu. Instalacja wykonana jest podtynkowo i nad sufitem podwieszanym przewodami aluminiowymi,
- Tablice bezpiecznikowe zlokalizowane wewnątrz budynku posiadają zabezpieczenia topikowe.

1.3 Stan docelowy

Celem niniejszego opracowania jest remont korytarza na III piętrze w budynku B Wydziału Inżynierii Produkcji i Technologii Materiałów w Częstochowie, ul. Armii Krajowej 19B.

Roboty demontażowe i rozbiórkowe:

- Demontaż elementów stropu podwieszonego
- Demontaż obudowy z płyt meblowych pionów elektrycznych/rozdzielnic,
- Wykucie z muru ścian krat wentylacyjnych,
- Demontaż i powtórny montaż grzejników - do malowania ścian.

Roboty budowlane - wykończeniowe :

Ściany:

- Zabudowa – obudowa - jednostronną ścianką z płyt gipsowo-kartonowych na rusztach metalowych pojedynczych ścian zewnętrznych wydzielonego pomieszczenia na holu korytarza 3
- Zamurowanie otworów w ścianach po demontażu krat wentylacyjnych pustakami z gazobetonu gr.6cm ,
- Tynkowanie ścian – tynk kat. III – po zamurowaniu otworów ,
- Wykonanie zabudowy wnek rozdzielni elektrycznych ścianką z płyt gipsowo-kartonowych na pojedynczym ruszcie metalowym, wykonanie gładzi gipsowej,
- Wykonanie zabudowy wnek rozdzielni elektrycznych ścianką z płyt gipsowo-kartonowych na pojedynczym ruszcie metalowym w rejonie dylatacji segmentów budynku, wykonanie gładzi gipsowej, zabudowa profilu dylatacyjnego,
- Obsadzenie w zabudowie z płyt gipsowo-kartonowych j. w. drzwiczek szychtowych o wym. 40 cm *110cm z blachy ocynkowanej malowanej proszkowo na kolor biały, z dwoma zamkami (jeden klucz do wszystkich zamków); wysokość dolnej krawędzi drzwiczek na wys. 100cm ponad poziom podłogi,
- Usunięcie - ługowanie farby olejnej lamperii ścian korytarza - korytarz część II i III,

- Wykonanie lamperii na wysokość 160cm z tynku organicznego na bazie żywic syntetycznych z różnobarwnych kamieni o uziarnieniu 1,5 mm. Kolorystyka do ustalenia z Użytkownikiem - korytarz część II i III, hole,
- Malowanie ścian (powyżej lamperii) , które obejmuje:
 - ✓ Zeskrobanie i zmycie starej farby korytarz część I, II i III, hole, korytarzyk wewn. przy pokoju 348 (cała wysokość),
 - ✓ Przygotowanie powierzchni pod malowanie farbami emulsyjnymi starych tynków z poszpachlowaniem nierówności - korytarz część I, II i III, hole, korytarzyk wewn. przy pokoju 348,
 - ✓ Wykonanie gładzi gipsowej na ścianach na wysokości – powyżej lamperii a sufitem podwieszonym plus 10cm - korytarz część II i III, hole, korytarzyk wewn. przy pokoju 348 (cała wysokość),
 - ✓ Dwukrotne malowanie farbami emulsyjnymi z gruntowaniem- korytarz część I, II i III, hole, korytarzyk wewn. przy pokoju 348.

Sufit :

- Obudowa podciągów płytami gipsowo-kartonowymi na ruszcie metalowym,
- Wykonanie sufitu podwieszonego o konstrukcji metalowej z wypełnieniem płytami z włókien mineralnych z elementów o wym. 600*600mm na wys. 2,70m - korytarz część II i III,
- Wykonanie sufitu podwieszonego o konstrukcji metalowej rastrowej z elementów o wym. 600*600mm w ramce o oczkach 50*50mm z elementów aluminiowych na wys. 2,70m w osi korytarza między lampami oświetleniowymi - korytarz część II i III,
- Malowanie ścian sufitów, które obejmuje:
 - ✓ Zeskrobanie i zmycie starej farby –sufity holi i korytarzy - korytarz część II i III, korytarzyk wewn. przy pokoju 348
 - ✓ Przygotowanie powierzchni pod malowanie farbami emulsyjnymi starych tynków z poszpachlowaniem nierówności , sufity holi i korytarzy - korytarz część II i III, korytarzyk wewn. przy pokoju 348
 - ✓ Wykonanie gładzi gipsowej sufitów holi,
 - ✓ Dwukrotne malowanie farbami emulsyjnymi z gruntowaniem- - korytarz część I, II i III, korytarzyk wewn. przy pokoju 348.

Posadzki - korytarz część II i III :

- Usunięcie farby olejnej z cokolika,
- Uzupełnienie cokolików cementowych o wys. 10 cm,
- Malowanie farbą olejną cokolików,
- Naprawa pęknięć posadzki lastrykowej,
- Wykonanie dylatacji posadzek lastrykowych wraz z osadzeniem kątowników dylatacyjnych i uzupełnieniem posadzki płytkami z granitu – szer.20cm na stronę; wypełnienie szczeliny dylatacyjnej elastyczną masą spoinującą, możliwe alternatywne rozwiązanie wykonania dylatacji za porozumieniem z Użytkownikiem,
- Czyszczenie i zabezpieczenie posadzki lastrykowej .

Stolarka drzwiowa :

- Wykucie ościeżnic drewnianych drzwi dwuskrzydłowych – drzwi na klatkę schodową – 2* 70/200,

- Montaż stolarki drzwiowej z profili aluminiowych malowanych proszkowo, szklonych szkłem bezpiecznym (P2) gr. 6mm, z zamkiem z wkładką patentową, uchwytyami, szyldami, samozamykaczem i blokadą drzwi o wymiarach 100+50/200 – 1szt. – bez stałego słupka,
- Wykucie ościeżnic drewnianych drzwi dwuskrzydłowych – drzwi do pomieszczeń Nr 312,313,318,333,334,
- Montaż drzwi dwuskrzydłowych pełnych do pomieszczeń Nr 312,313,318,333,334 o wymiarach 90+30/200 wykonanych z płyty wiórowej pełnej w ramie drewnianej, wzmocnione obustronnie płytą MDF i oklejone okleiną naturalną wraz z ościeżnicą, zamkiem z wkładką patentową, klamką i szyldami. Kolorystyka drzwi do uzgodnienia z Użytkownikiem.
- Wykucie ościeżnic drewnianych drzwi jednoskrzydłowych – drzwi do pomieszczeń Nr 348a, 348b, 337 oraz pomieszczeń technicznych (2szt.),
- Montaż drzwi jednoskrzydłowych pełnych do pomieszczeń Nr 337 o wymiarach 90/200 wykonanych z płyty wiórowej pełnej w ramie drewnianej, wzmocnione obustronnie płytą MDF i oklejone okleiną naturalną wraz z ościeżnicą, zamkiem z wkładką patentową, klamką i szyldami. Kolorystyka drzwi do uzgodnienia z Użytkownikiem,
- Montaż drzwi jednoskrzydłowych pełnych do pomieszczeń Nr 348a, 348b o wymiarach 80/200 wykonanych z płyty wiórowej pełnej w ramie drewnianej, wzmocnione obustronnie płytą MDF i oklejone okleiną naturalną wraz z ościeżnicą, klamką i szyldami. Kolorystyka drzwi do uzgodnienia z Użytkownikiem,
- Montaż drzwi jednoskrzydłowych pełnych do pomieszczeń Technicznych z otworami wentylacyjnymi na dole skrzydła o wymiarach 70/200 wykonanych z płyty wiórowej pełnej w ramie drewnianej, wzmocnione obustronnie płytą MDF i oklejone okleiną naturalną wraz z ościeżnicą, zamkiem z wkładką patentową, klamką i szyldami. Kolorystyka drzwi do uzgodnienia z Użytkownikiem,
- Oczyszczenie i dwukrotne malowanie drzwi windy,
- Uzupełnienie tynków zwykłych kat. III na ościeżach wymienianych drzwi,
- Dwukrotne malowanie ościeży i ścian po wymianie drzwi, kolor analogiczny jak w pomieszczeniach,

Stolarka okienna:

- Wymiana okna wewnętrznego – naświetla (okno stałe) w holu korytarza nr 3 o wymiarach 60 * 90cm, dokładne wymiary ustalić na montażu.

Roboty różne :

- Czyszczenie parapetu lastrykowego w oknie holu,

Instalacje elektryczne:

- Wykonanie nowej instalacji elektrycznej oświetleniowej i oświetlenia awaryjnego z podłączeniem do istniejących zabezpieczeń z przewodów miedzianych układanych nad sufitem podwieszanym i pod tynkiem w rurkach winidurowych,

- Wykonanie nowej instalacji gniazd wtykowych 230V z podłączeniem do istniejących zabezpieczeń z przewodów miedzianych układanych nad sufitem podwieszanym i pod tynkiem w rurkach winidurowych,
- Montaż gniazd wtyczkowych 230V,
- Zamontowanie przewodów UTP kat. 6 100% Cu w korytkach kablowych,
- Zamontowanie kanałów (drabinek) kablowych dzielonych nad sufitem podwieszanym wzdłuż ścian korytarza i ułożenie w nich istniejących przewodów zasilających i internetowych,
- Wykucie bruzd pod rurki winidurowe, ułożenie rurek, zapewnienie bruzd i uzupełnienie tynku,
- Wymiana zbyt krótkich odcinków przewodów zasilających i internetowych,
- Obwody doprowadzone do tablic rozdzielczych czytelnie opisać,
- Wymiana osprzętu elektrycznego – puszk, łączniki, dekle, gniazda wtyczkowe,
- Wymiana opraw oświetleniowych sufitowych nastropowych,
- Wymiana opraw oświetleniowych świetlówkowych rastrowych 4 x 18W w suficie podwieszanym,
- Wymiana opraw oświetlenia awaryjnego,
- Wykonanie pomiarów elektrycznych i sporządzenie protokołów.

Instalacja sprężonego powietrza:

- Przełożenie instalacji sprężonego powietrza na wysokość powyżej 2,70 m – tj. powyżej poziomu sufitu podwieszonego

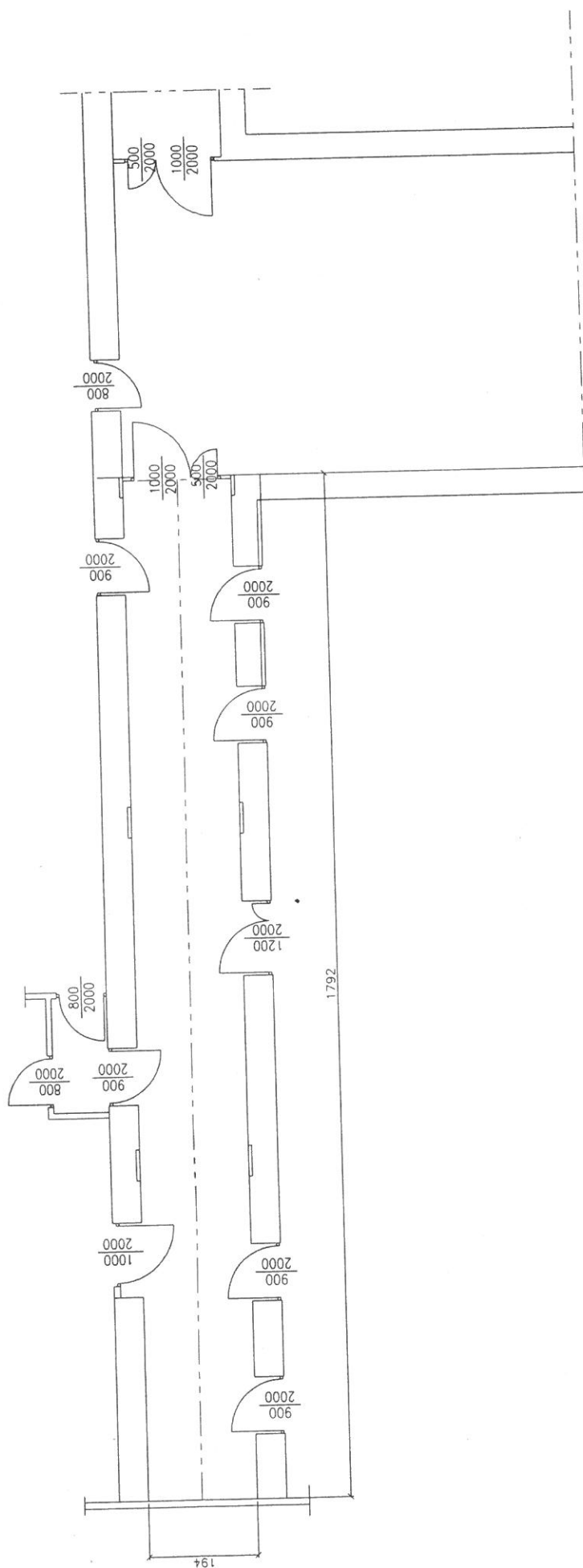
Ze względu na charakter prac należy zachować bardzo dużą staranność w wykonaniu.

UWAGI:

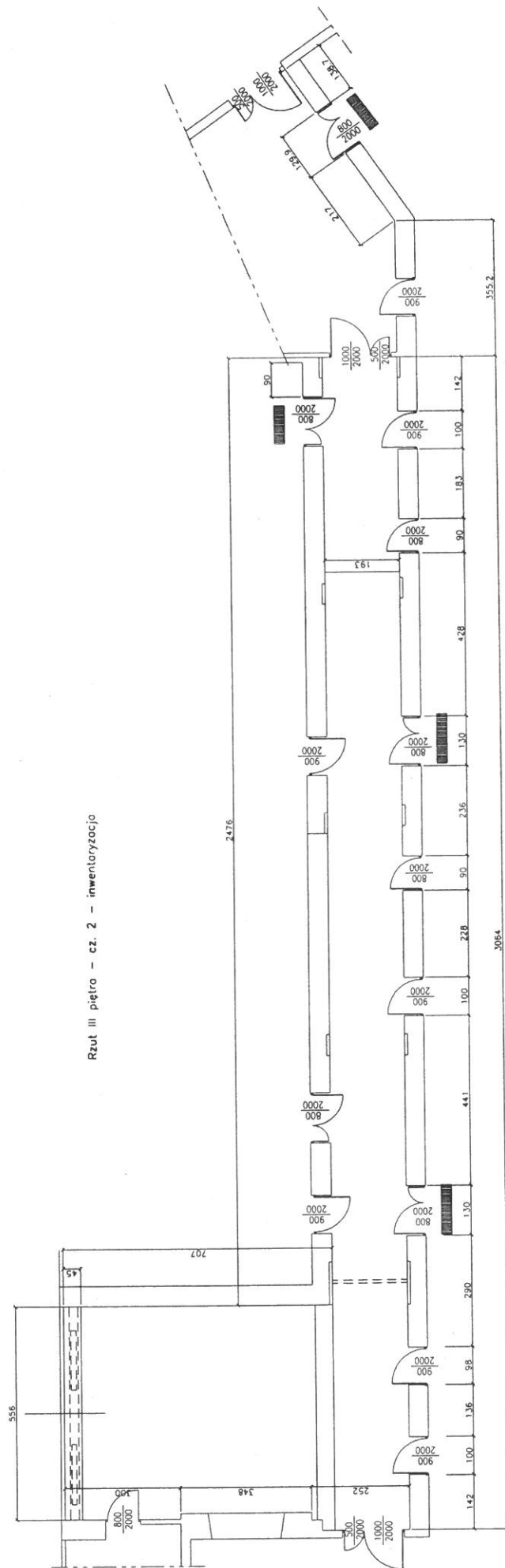
1. Przed przystąpieniem do robót montażowych **bezwzględnie należy sprawdzić wymiary poszczególnych elementów konstrukcyjnych naturze.**
2. W związku z przeprowadzaniem robót w obiekcie użytkowanym, należy zachować szczególną ostrożność i zminimalizować uciążliwości związane z przeprowadzanymi pracami.
3. Wykonawca zobowiązany jest do wykonania przedmiotu zamówienia zgodnie z opisem przedmiotu zamówienia, warunkami technicznymi, wykonania i odbioru robót oraz SIWZ, wiedzą techniczną, sztuką budowlaną, obowiązującymi zasadami, przepisami zawartymi w Polskich Normach i prawie budowlanym.
4. Po zakończeniu robót wykonawca zobowiązany jest do przywrócenia porządku i czystości na terenie objętym robotami. Wszelkie pozostałości budowlane np. gruz, zdemontowane elementy instalacji należy wywieźć z terenu inwestycji i utylizować. Gruz wywozić sukcesywnie w trakcie remontu.
5. Po zrealizowaniu przedmiotu zamówienia wykonawca zobowiązany jest dostarczyć inwestorowi w 2 egzemplarzach następujące dokumenty:
 - atesty, certyfikaty, aprobaty techniczne na zastosowane materiały,

-
- karty gwarancyjne producenta na zastosowane urządzenia,
 - protokoły z dokonywanych prób i pomiarów.

Rzut III piętro - cz. 1 - inwentaryzacja



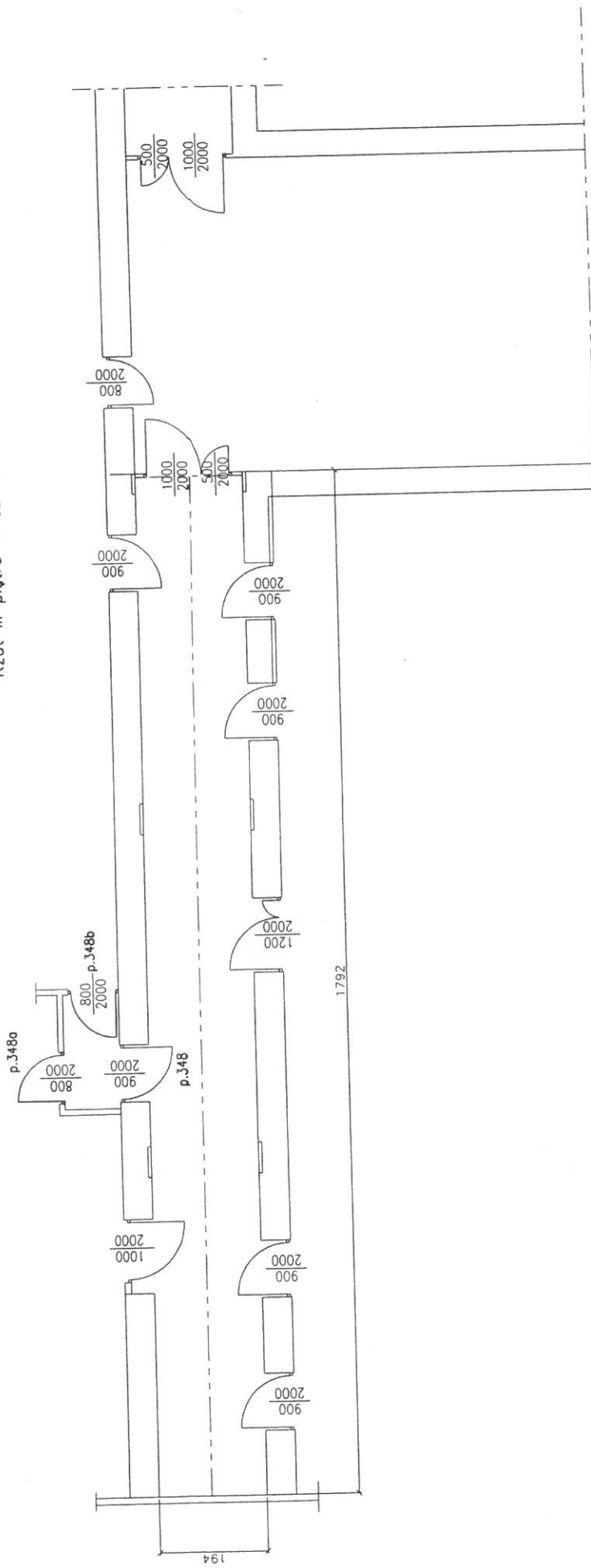
Rzut III piętro - cz. 2 - inwentaryzacja



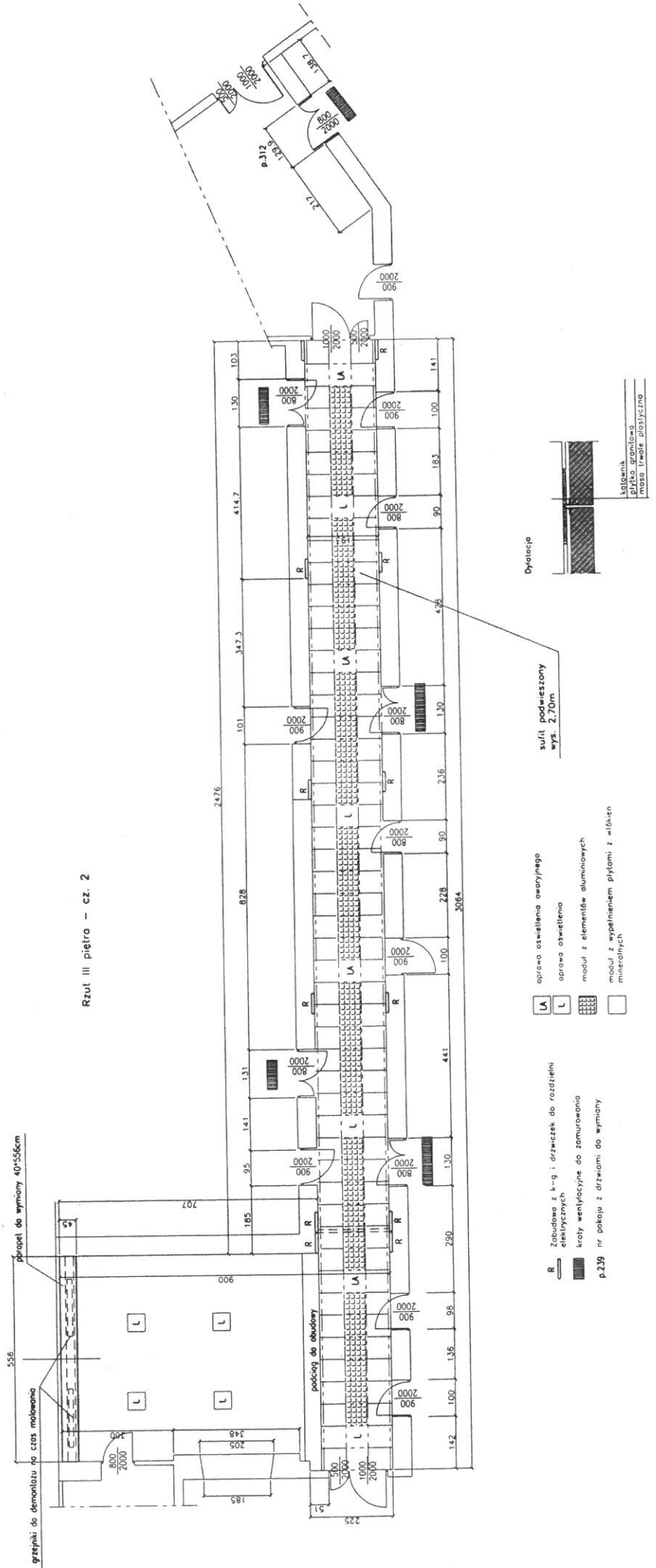
[illegible]

cytotoxicity

Rzut III piętra - cz. 1



Rzut III piętro - cz. 2



instalacja sprężonego powietrza do przełożenia na wysokość pow. 2,70m, tj. powyżej stropu podwieszanego

