

SPECYFIKACJA TECHNICZNA

D.05.02.01

**NAWIERZCHNIA I PODBUDOWA
Z MIESZANKI NIEZWIĄZANEJ KRUSZYWA
STABILIZOWANEJ MECHANICZNIE**

NADLEŚNICTWO GŁUSKO

1. WSTĘP

1.1. Przedmiot Specyfikacji Technicznej

Przedmiotem niniejszej Specyfikacji Technicznej (ST) są wymagania dotyczące wykonania i odbioru nawierzchni z mieszanki niezwiązanej kruszywa stabilizowanej mechanicznie w ramach budowy drogi leśnej wewnętrznej służącej do celów p.pożarowych po istniejącym trakcie drogi leśnej gruntowej w leśnictwach ~~Sitnica, Jazwiny, Jelenie, Korytnica~~ i ~~WOŁOGOSZCZ~~.

1.2. Zakres stosowania ST

Specyfikacja techniczna jest stosowana jako Dokument Przetargowy i Kontraktowy przy zlecaniu i realizacji Robót wymienionych w podpunkcie 1.1.

1.3. Zakres robót objętych ST

Ustalenia zawarte w niniejszej Specyfikacji dotyczą zasad prowadzenia robót związanych z wykonywaniem warstw z mieszanki niezwiązanej kruszywa stabilizowanego mechanicznie:

- wykonanie podbudowy (dolna warstwa nawierzchni) z mieszanki niezwiązanej kruszywa naturalnego przekruszonego 0/63 gr. 18 cm (~~alternatywnie dopuszcza się zastosowanie dla podbudowy materiału z destruktu betonowego. Destrukt nie może zawierać zanieczyszczeń w postaci zbrojenia, domieszek gruntów wysadzinowych takich jak np. glina oraz tworzyw sztucznych itp.~~)
- wykonanie nawierzchni (górna warstwa nawierzchni) z mieszanki niezwiązanej kruszywa naturalnego przekruszonego (uzyskanego z surowca skalnego litego) 0/31,5 gr. 9 cm z dodatkowym zamknięciem górnej powierzchni miałem kamiennym 0/2 o gr. ok. 0,2 cm
- wykonanie nawierzchni (górna warstwa nawierzchni) z mieszanki niezwiązanej kruszywa naturalnego przekruszonego (uzyskanego z surowca skalnego litego) 0/31,5 gr. min. 15 cm z dodatkowym zamknięciem górnej powierzchni miałem kamiennym 0/2 o gr. ok. 0,2 cm

Uwaga: Kruszywo musi charakteryzować się ziarnami ostro krawędziowymi o nieforemnym kształcie

1.4. Określenia podstawowe

1.4.1. Podbudowa z mieszanki niezwiązanej kruszywa – jedna lub więcej warstw zagęszczonej mieszanki, która stanowi warstwę nośną nawierzchni drogowej.

1.4.2. Stabilizacja mechaniczna - proces technologiczny, polegający na odpowiednim zagęszczeniu w optymalnej wilgotności kruszywa o właściwie dobranym uziarnieniu.

1.4.3. Mieszanka niezwiązana – ziarnisty materiał, zazwyczaj o określonym składzie ziarnowym (od d=0 do D), który jest stosowany do wykonania ulepszonego podłoża gruntowego oraz warstw konstrukcji nawierzchni dróg. Mieszanka niezwiązana może być wytworzona z kruszyw naturalnych, sztucznych, z recyklingu lub mieszaniny tych kruszyw w określonych proporcjach

1.4.4 kategoria – charakterystyczny poziom właściwości kruszywa lub mieszanki niezwiązanej, wyrażony jako przedział wartości lub wartość graniczna. Nie ma zależności pomiędzy kategoriami różnych właściwości.

Właściwości oznaczone symbolem kategorii NR oznaczają, że nie jest wymagane badanie danej cechy.

1.4.4. Partia – wielkość produkcji, wielkość dostawy, dostawę dzieloną (np. ładunek wagonowy, ładunek samochodu ciężarowego, ładunek barki) lub hałdę, która została wyprodukowana w okresie występowania jednakowych warunków. Przy ciągłym procesie produkcyjnym jako partię należy przyjmować ilość wyprodukowaną w określonym czasie.

1.4.4. Podbudowa – dolna część konstrukcji nawierzchni dróg służąca do przenoszenia obciążeń z ruchu na podłoże. Podbudowa może składać się z podbudowy zasadniczej i pomocniczej. Obydwie warstwy mogą być wykonywane w kilku warstwach technologicznych

W przypadku wzmacniania, konstrukcje istniejącej nawierzchni dróg uważa się za podbudowę.

1.4.4 podbudowa pomocnicza – warstwa, zapewniająca przenoszenie obciążeń z warstwy podbudowy zasadniczej na warstwę podłoża. Podbudowa pomocnicza może składać się z kilku warstw o różnych właściwościach

1.4.4 Podbudowa zasadnicza – warstwa zapewniająca przenoszenie obciążeń z warstw wyżej leżących na warstwę podbudowy pomocniczej lub podłoże.

1.4.4 nawierzchnia z kruszywa niezwiązanego – nawierzchnia drogowa, której wierzchnia warstwa, poddawana bezpośredniemu oddziaływaniu ruchu i czynników atmosferycznych, wykonana jest z mieszanki kruszyw niezwiązanych o uziarnieniu ciągłym

1.4.4 Podłoże ulepszone – warstwa lub zespół warstw leżących pod konstrukcją nawierzchni drogowej w przypadku, gdy podłoże gruntowe (grunt rodzimy lub nasypowy) nie spełnia warunku nośności i/lub mrozoodporności.

1.4.3. Pozostałe określenia podstawowe są zgodne z obowiązującymi, odpowiednimi polskimi normami i ST D-M-00.00.00 „Wymagania ogólne”.

1.5. Ogólne wymagania dotyczące robót

Wykonawca jest odpowiedzialny za jakość wykonanych robót oraz za ich zgodność z dokumentacją projektową, ST i poleceniami Inżyniera.

Ogólne wymagania dotyczące robót podano w ST D-M-00.00.00 „Wymagania ogólne”.

2. MATERIAŁY

2.1. Postanowienia ogólne

Do warstw podbudowy i nawierzchni z mieszank niezwiązanych mogą być stosowane następujące mieszanki:

0/31,5, 0/45, 0/63

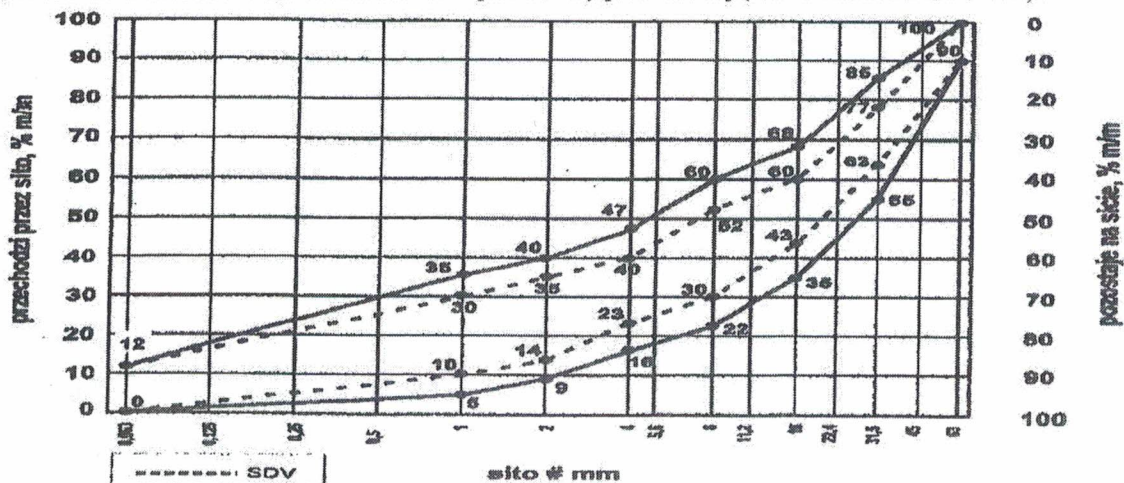
Mieszanki kruszyw powinny być tak produkowane i składowane, aby wykazywały zachowanie jednakowych właściwości i spełniały wymagania tablicy 2. Wyprodukowane mieszanki kruszyw powinny być jednorodnie wymieszane i charakteryzować się równomierną wilgotnością.

Wymiar największego ziarna kruszywa nie może przekraczać 2/3 grubości warstwy układanej jednorazowo.

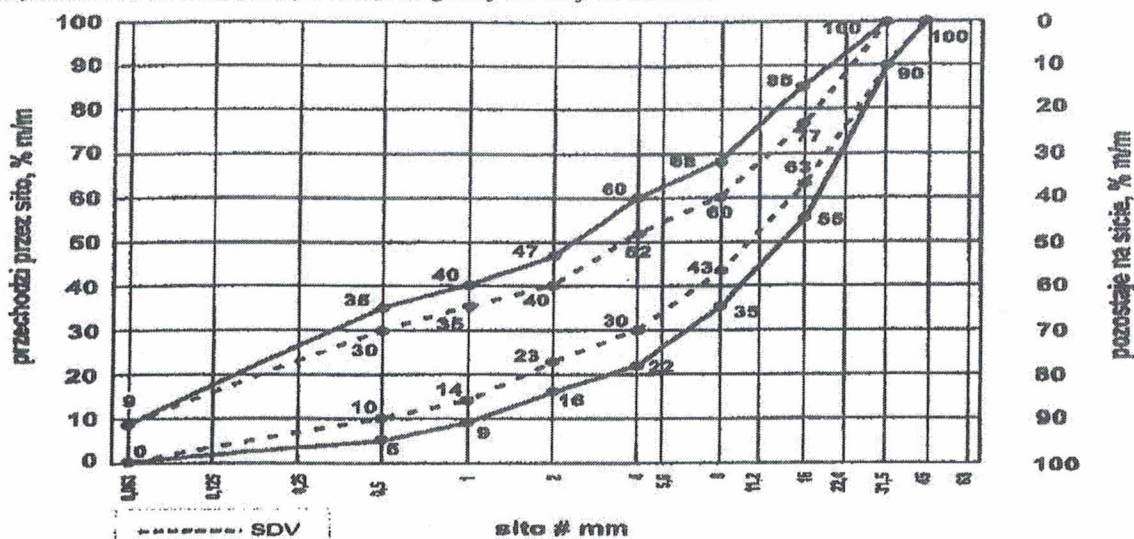
Kruszywa powinny odpowiadać wymaganiom według tablicy 1, w zależności od rodzaju warstwy w konstrukcji nawierzchni drogowej i obciążenia ruchem (KR).

Krzywa uziarnienia kruszywa, powinna leżeć między krzywymi granicznymi pól dobrego uziarnienia podanymi odpowiednio na rysunkach 1-3.

Rysunek 1. Mieszanka kruszyw 0/63 do warstw podbudowy pomocniczej (dolna warstwa nawierzchni)



Rysunek 2. Mieszanka kruszyw 0/31,5 do górnej warstwy nawierzchni



2.2 Wymagania wobec kruszyw

Tablica nr 1. Wymagania wobec kruszyw

Rozdział w PN-EN 13242: 2004	Właściwość	Wymagania wobec kruszywa do mieszanek niezwiązanych przeznaczonych do stosowania w warstwie:			
		ulepszono- podłoża	podbudowy pomocniczej (dolna warstwa nawierzchni)		Górna warstwa nawierzchni
		-	Drogi leśne	-	Drogi leśne
4.1 - 4.2	Zestaw sit	0,063; 0,5; 1; 2; 4; 5,6; 8; 11,2; 16; 22,4; 31,5; 45; 63 i 90 (zestaw podstawowy plus zestaw 1)			
		Wszystkie frakcje dozwolone			
4.3.1	Uziarnienie wg PN-EN 933-1	G _{80/20} G _{F80} G _{A75}	G _{85/45} G _{F85} G _{A75} G _{A85} G _{A90}	G _{85/45} G _{F85} G _{A85}	G _{80/20} G _{F80} G _{A85} G _{A90}
4.4	Kształt kruszywa grubego – wg PN-EN 933-4 a). Maksymalne wartości wskaźnika płaskości lub	FI _{NR}	FI _{NR}	FI _{NR}	FI ₅₀
	b). maksymalne wartości wskaźnika kształtu	SI _{NR}	SI _{NR}	SI _{NR}	SI ₅₅
4.5	Kategorie procentowych zawartości ziaren o powierzchni pokruszonej lub łamanych oraz ziaren całkowicie zaokrąglonych w kruszywie grubym wg PN- EN 933-5	C _{NR}	C _{NR}	C _{NR}	C _{90/3}
4.7	Jakość pyłów	Właściwość niebadana na pojedynczych frakcjach, a tylko w mieszanekach wg wymagań p. 2.4.2			
5.2	Odporność na rozdrabnianie wg PN-EN 1097-2 kategoria nie wyższa niż	LA _{NR}	LA ₄₀	LA ₄₀	LA ₃₅
6.2	Siarczany rozpuszczalne w kwasie wg PN-EN 1744-1	AS _{NR}	AS _{NR}	AS _{NR}	AS _{NR}
6.3	Całkowita zawartość siarki wg PN-EN 1744-1	S _{NR}	S _{NR}	S _{NR}	S _{NR}

Rozdział w PN-EN 13242: 2004	Właściwość	Wymagania wobec kruszywa do mieszanek niezwiązanych przeznaczonych do stosowania w warstwie:			
6.4.3	Składniki rozpuszczalne w wodzie wg PN-EN 1744-3	Brak substancji szkodliwych w stosunku do środowiska wg odrębnych przepisów			
6.4.4	Zanieczyszczenia	Brak żadnych ciał obcych takich jak drewno, szkło, plastik, mogących pogorszyć wyrób końcowy			
7.2	Zgorzel słoneczna bazaltu wg PN-EN 1967-3, wg PN-EN 1097-2	SB _{LA} -Deklarowana	SB _{LA}	SB _{LA}	SB _{LA}
7.3.3	Mrozoodporność na frakcji kruszywa 8/16 wg PN-EN 1367-1	- skały magmowe i przeobrażone: F4 - skały osadowe: F10 - kruszywa z recyklingu magmowe i przeobrażone: F _{NR} : F10 (F25**)	- skały magmowe i przeobrażone: F4 - skały osadowe: F10 - kruszywa z recyklingu: F10 (F25**)	- skały magmowe i przeobrażone: F4 - skały osadowe: F10 - kruszywa z recyklingu: F10 (F25**)	- skały magmowe i przeobrażone: F4 - skały osadowe: F10 - kruszywa z recyklingu: F10 (F25**)
Załącznik C	Skład materiałowy	deklarowany	deklarowany	deklarowany	deklarowany
Załącznik C, podrozdział C.3.4	Istotne cechy środowiskowe	Większość substancji niebezpiecznych określonych w dyrektywie Rady 76/769/EWG zazwyczaj nie występuje w źródłach kruszywa pochodzenia mineralnego. Jednak w odniesieniu do kruszyw sztucznych i odpadowych należy badać czy zawartość substancji niebezpiecznych nie przekracza wartości dopuszczalnych wg odrębnych przepisów			

*) Łączna zawartość pyłów w mieszance powinna się mieścić w wybranych krzywych granicznych wg p. 2.1

**) Pod warunkiem, gdy zawartość w mieszance nie przekracza 50% m/m

***) Do warstw podbudów zasadniczych na drogach obciążonych ruchem KR5 KR6 dopuszcza się jedynie kruszywa charakteryzujące się odpornością na rozdrabnianie $L_A \leq 35$

****) W przypadku gdy wymaganie nie jest spełnione, należy sprawdzić mrozoodporność.

Mieszanka o uziarnieniu ciągłym powinna spełniać wymagania określone w tablicy 2

Tablica 2

Rozdział w PN-EN 13285	Właściwość	Wymagania wobec mieszanek niezwiązanych przeznaczonych do stosowania w warstwie:		
		ulepszonego podłoża	podbudowy pomocniczej (dolna warstwa nawierzchni)	Górna warstwa nawierzchni
		-	Drogi leśne i zjazdy	Drogi leśne
4.3.1	Uziarnienie mieszanek	0/8, 0/11,2, 0/16, 0/22,4, 0/31,5, 0/45, 0/63	0/63	0/31,5
4.3.2	Maksymalna zawartość pyłów: kategoria UF	UF ₁₅	UF ₁₂	UF ₉
4.3.2	Minimalna zawartość pyłów: kategoria LF	LF _{NR}	LF _{NR}	LF _{NR}
4.3.3	Zawartość nadziarna: kategoria OC	OC ₉₀	OC ₉₀	OC ₉₀
4.4.1	Wymagania wobec uziarnienia	Krzywe uziarnienia wg rys. 1-2	Krzywe uziarnienia wg rys. 1	Krzywe uziarnienia wg rys. 2
4.4.2	Wymagania wobec jednorodności uziarnienia poszczególnych partii – porównanie z deklarowaną przez producenta wartością (S)	Brak wymagań	deklarowana	deklarowana
4.4.2	Wymagania wobec jednorodności uziarnienia na sitach kontrolnych – różnice w przesiewach	Brak wymagań	deklarowana	deklarowana

Rozdział w PN-EN 13285	Właściwość	Wymagania wobec mieszanek niezwiązanych przeznaczonych do stosowania w warstwie:		
4.5	Wrażliwość na mróz: wskaźnik piaskowy SE ^{***} , co najmniej	35	40	45
	Odporność na rozdrabnianie (dotyczy frakcji 10/14 odsianej z mieszanki) wg PN-EN 1097-1 kategoria nie wyższa niż	LA _{NR}	LA ₄₀	LA ₃₅
	Odporność na ścieranie (dotyczy frakcji 10/14 odsianej z mieszanki) wg PN-EN 1097-1, kategoria M _{DE}	deklarowana	deklarowana	deklarowana
	Mrozoodporność (dotyczy frakcji kruszywa 8/16 odsianej z mieszanki) wg PN-EN 1367-1	F10	F7	F4
	Wartość CBR po zagęszczeniu do wskaźnika zagęszczenia I _s =1,0 i moczeniu w wodzie 96 h co najmniej	Warstwa mrozoodporna odsączająca i odcinająca: ≥ 35 ; warstwa wzmacniająca: ≥ 40	≥ 60	≥ 80
6.4.2.3	Wodoprzepuszczalność mieszanki w warstwie odsączającej po zagęszczeniu wg metody Proctora do wskaźnika zagęszczenia I _s =1,0; współczynnik filtracji k, co najmniej cm/s	70-100	80-100	80-100
	Zawartość wody w mieszance zagęszczanej, % (m/m) wilgotności optymalnej wg metody Proctora	70-100	80-100	80-100
4.5	Inne cechy środowiskowe	Większość substancji niebezpiecznych określonych w dyrektywie Rady 76/769/EWG zazwyczaj nie występuje w źródłach kruszywa pochodzenia mineralnego. Jednak w odniesieniu do kruszyw sztucznych i odpadowych należy badać czy zawartość substancji niebezpiecznych nie przekracza wartości dopuszczalnych wg odrębnych przepisów		

2.3 Wymagania wobec wody do zraszania kruszywa

Do zraszania podbudowy i/lub nawierzchni należy stosować wodę nie zawierającą składników wpływających szkodliwie na mieszankę kruszywa, ale umożliwiającą właściwe zagęszczenie mieszanki niezwiązanej.

2.4 Wymagania wobec mieszanek kruszyw do mieszanek niezwiązanych do warstw podbudowy i nawierzchni

2.4.1. Wymagania wobec odporności kruszyw z recyklingu na działanie mrozu

Wymagania wobec mieszanek przeznaczonych do podbudowy i nawierzchni, podane w tablicy 2 odnośnie wrażliwości na mróz warstw z mieszanek kruszyw dotyczą badania materiału po pięciokrotnym zagęszczeniu w aparacie Proctora wg PN EN 13286-2.

2.4.2. Zawartość pyłów

Maksymalna zawartość pyłów <0,063 mm w mieszkach kruszyw do podbudowy i warstwy nawierzchni powinna spełniać wymagania kategorii podanej w tablicy 2. Zawartość pyłów należy oznaczać wg PN EN 933-1.

W przypadku słabych kruszyw zawartość pyłów w mieszance kruszyw należy również badać i deklarować, po 5 krotnym zagęszczeniu metoda Proctora. Zawartość pyłów w takiej mieszance, po pięciokrotnym zagęszczeniu metodą Proctora, powinna również spełniać wymagania podane w tablicy 2.

Nie określa się wymagań wobec minimalnej zawartości pyłów <0,0063 mm w mieszkach kruszyw do warstw podbudowy i nawierzchni.

2.4.3. Zawartość nadziarna

Określona wg PN EN 933-1 zawartość nadziarna w mieszankach kruszyw powinna spełniać wymagania podane w tablicy 2. W przypadku słabych kruszyw decyduje zawartość nadziarna w mieszanke kruszyw po pięciokrotnym zagęszczeniu metodą Proctora.

2.4.4. Wrażliwość na mróz, wodoprzepuszczalność

Mieszanki kruszyw stosowane do warstw podbudów i nawierzchni powinny spełniać wymagania wg tablicy 2. Wymagania wobec mieszanek przeznaczonych do warstw podbudowy pomocniczej odnośnie wrażliwości na mróz (wskaźnik SE), dotyczą badania materiału po pięciokrotnym zagęszczeniu metodą Proctora według PN EN 13286-2.

Nie stawia się wymagań wobec wodoprzepuszczalności zagęszczonej mieszanki niezwiązanej do podbudowy pomocniczej, o ile szczegółowe rozwiązania konstrukcyjne nie przewidują tego.

2.4.5. Zawartość wody

Zawartość wody w mieszankach kruszyw i gruntach powinna odpowiadać wymaganej zawartości wody w trakcie wbudowywania i zagęszczania określonej wg PN EN 13289-2, w granicach podanych w tablicy 2.

2.4.6. Wartość CBR

Badanie CBR mieszanek do podbudowy i nawierzchni należy wykonać na mieszanke zagęszczonej do wskaźnika zagęszczenia $Is=1,0$ i po 96 godzinach przechowywania jej w wodzie. CBR oznaczyć wg PN EN 13286-47. Wymaganie w tablicy 2.

2.4.7. Inne cechy środowiskowe

Zgodnie z dotychczasowymi doświadczeniami, dotyczącymi stosowania w drogownictwie mieszanek kruszyw naturalnych oraz gruntów, można je zaliczyć do wyrobów budowlanych, które nie oddziałują szkodliwie na środowisko. Większość substancji niebezpiecznych określonych w dyrektywie Rady 769/769/EWG zazwyczaj nie występuje w takich mieszankach.

W przypadku stosowania w mieszankach kruszyw w stosunku do których brak jest jeszcze ustalonych zasad np. kruszyw z recyklingu i kruszywa z pewnych odpadów przemysłowych zaleca się zachowanie ostrożności.

3. SPRZĘT

Wykonawca przystępujący do wykonania podbudowy lub nawierzchni z kruszyw stabilizowanych mechanicznie powinien wykazać się możliwością korzystania z następującego sprzętu:

- równiarek albo układarek do rozkładania mieszanki,
- walców ogumionych i stalowych wibracyjnych lub statycznych do zagęszczania. W miejscach trudno dostępnych powinny być stosowane zagęszczarki płytowe, ubijaki mechaniczne lub małe walce wibracyjne. Stosowany przez Wykonawcę sprzęt mechaniczny powinien być sprawny technicznie i zaakceptowany przez Inżyniera.

4. TRANSPORT

Kruszywa można przewozić dowolnymi środkami transportu w warunkach zabezpieczających je przed rozsegregowaniem, zanieczyszczeniem, zmieszaniem z innymi materiałami, nadmiernym wysuszeniem i zawilgoceniem. Wskazany jest transport samowyladowczy. Przy ruchu po drogach publicznych pojazdy muszą spełniać wymagania dotyczące przepisów ruchu drogowego w odniesieniu do dopuszczalnych obciążeń na osie i innych parametrów technicznych.

5. WYKONANIE ROBÓT**5.1. Ogólne zasady wykonania robót**

Ogólne zasady wykonania robót podano w ST D-M-00.00.00 „Wymagania ogólne”.

5.2. Przygotowanie podłoża

Podbudowa powinna być ułożona na podłożu zapewniającym nieprzenikanie drobnych cząstek gruntu do podbudowy. Warunek nieprzenikania należy sprawdzić wzorem:

$$\frac{D_{15}}{d_{85}} \leq 5 \quad (1)$$

w którym:

D_{15} - wymiar boku oczka sita, przez które przechodzi 15% ziarn warstwy podbudowy lub warstwy odsączającej, w milimetrach,

d_{85} - wymiar boku oczka sita, przez które przechodzi 85% ziarn gruntu podłoża, w milimetrach.

Jeżeli warunek (1) nie może być spełniony, należy na podłożu ułożyć warstwę odcinającą lub odpowiednio dobraną geowłókninę (masa powierzchniowa min. 200 g/m²). Ochronne właściwości geowłókniny, przeciw przenikaniu drobnych cząstek gruntu, wyznacza się z warunku:

$$\frac{d_{50}}{O_{90}} \geq 1,2 \quad (2)$$

w którym:

d_{50} - wymiar boku oczka sita, przez które przechodzi 50 % ziarn gruntu podłoża, w milimetrach,

O_{90} - umowna średnica porów geowłókniny odpowiadająca wymiarom frakcji gruntu zatrzymująca się na geowłókninie w ilości 90% (m/m); wartość parametru O_{90} powinna być podawana przez producenta geowłókniny.

Paliki lub szpilki do prawidłowego ukształtowania podbudowy lub nawierzchni powinny być wcześniej przygotowane.

Paliki lub szpilki powinny być ustawione w osi drogi i w rzędach równoległych do osi drogi, lub w inny sposób zaakceptowany przez Inżyniera.

Rozmieszczenie palików lub szpilek powinno umożliwiać naciągnięcie sznurków lub linek do wytyczenia robót w odstępach nie większych niż co 10 m.

5.3. Wytwarzanie mieszanki kruszywa

Mieszanek kruszywa o ściśle określonym uziarnieniu i wilgotności optymalnej należy wytwarzać w mieszkarkach gwarantujących otrzymanie jednorodnej mieszanki. Ze względu na konieczność zapewnienia jednorodności nie dopuszcza się wytwarzania mieszanki przez mieszanie poszczególnych frakcji na drodze. Mieszanka po wyprodukowaniu powinna być od razu transportowana na miejsce wbudowania w taki sposób, aby nie uległa rozsegregowaniu i wysychaniu.

5.4. Wbudowywanie i zagęszczanie mieszanki

Mieszanka kruszywa powinna być rozkładana w warstwie o jednakowej grubości, takiej, aby jej ostateczna grubość po zagęszczeniu była równa grubości projektowanej. Grubość pojedynczo układanej warstwy nie może przekraczać 20 cm po zagęszczeniu. Warstwa podbudowy powinna być rozłożona w sposób zapewniający osiągnięcie wymaganych spadków i rzędnych wysokościowych. Jeżeli podbudowa składa się z więcej niż jednej warstwy kruszywa, to każda warstwa powinna być wyprofilowana i zagęszczona z zachowaniem wymaganych spadków i rzędnych wysokościowych. Rozpoczęcie budowy każdej następnej warstwy może nastąpić po odbiorze poprzedniej warstwy przez Inżyniera.

Wilgotność mieszanki kruszywa podczas zagęszczania powinna odpowiadać wilgotności określonej zgodnie z PN-EN 13286-2. Materiał nadmiernie nawilgocony, powinien zostać osuszony przez mieszanie i napowietrzanie. Jeżeli wilgotność mieszanki kruszywa jest niższa od optymalnej o 20% jej wartości, mieszanka powinna być zwilżona określoną ilością wody i równomiernie wymieszana. W przypadku, gdy wilgotność mieszanki kruszywa jest wyższa od optymalnej o 10% jej wartości, mieszankę należy osuszyć.

5.5. Odcinek próbny

Wykonawca wykona odcinek próbny co najmniej na 3 dni przed rozpoczęciem robót, w celu:

- stwierdzenia czy sprzęt budowlany do mieszania, rozkładania i zagęszczania kruszywa jest właściwy,
- określenia grubości warstwy kruszywa w stanie luźnym, koniecznej do uzyskania wymaganej grubości warstwy po zagęszczeniu,
- określenia liczby przejść sprzętu zagęszczającego, potrzebnej do uzyskania wymaganego zagęszczenia.

Na odcinku próbnym Wykonawca powinien użyć takich kruszyw oraz sprzętu do mieszania, rozkładania i zagęszczania, jakie będą stosowane do wykonywania warstw.

Powierzchnia odcinka próbnego powinna wynosić od 200 do 800 m².

Odcinek próbny powinien być zlokalizowany w miejscu zaakceptowanym przez Inżyniera.

Wykonawca może przystąpić do wykonywania warstwy po zaakceptowaniu odcinka próbnego przez Inżyniera.

5.6. Utrzymanie podbudowy i/lub nawierzchni

Podbudowa i/lub nawierzchnia po wykonaniu, a przed ułożeniem następnej warstwy, powinna być utrzymywana w dobrym stanie. Jeżeli Wykonawca będzie wykorzystywał, za zgodą Inżyniera, gotową podbudowę (dolną warstwę nawierzchni) do ruchu budowlanego, to jest obowiązany naprawić wszelkie

uszkodzenia podbudowy (dolną warstwę nawierzchni), spowodowane przez ten ruch. Koszt napraw wynikłych z niewłaściwego utrzymania podbudowy obciąża Wykonawcę robót.

6. KONTROLA JAKOŚCI ROBÓT

6.1. Ogólne zasady kontroli jakości robót

W czasie budowy Wykonawca powinien prowadzić systematyczne badania kontrolne i dostarczać ich wyniki Inżynierowi. Pomiar i badania kontrolne Wykonawca powinien wykonywać w zakresie i z częstotliwością gwarantującą zachowanie wymagań jakości robót, lecz nie rzadziej niż wskazano w odpowiednich punktach niniejszej ST.

6.2. Badania przed przystąpieniem do robót

Przed przystąpieniem do robót Wykonawca powinien wykonać badania kruszyw przeznaczonych do wykonania robót i przedstawić wyniki tych badań Inżynierowi w celu akceptacji materiałów. Badania te powinny obejmować wszystkie właściwości określone w pkt 2.2 niniejszej ST.

6.3. Badania w czasie robót

6.3.1. Częstotliwość oraz zakres badań i pomiarów

Częstotliwość oraz zakres badań podano w tablicy 3.

Tablica 3. Częstotliwość oraz zakres badań przy budowie podbudowy i/lub nawierzchni z kruszyw stabilizowanych mechanicznie

Lp.	Wyszczególnienie badań	Częstotliwość badań	
		Minimalna liczba badań na dziennej działce roboczej	Maksymalna powierzchnia warstwy przypadająca na jedno badanie (m ²)
1	Uziarnienie mieszanki	2	2000 m ²
2	Wilgotność mieszanki		
3	Zagęszczenie warstwy - osobno dla dolnej i górnej warstwy nawierzchni	<u>min. w 3 punktach na 4000 m²</u> warstwy nawierzchni lub wg zaleceń Inżyniera – <u>ale min. 1 raz na 350 mb drogi</u>	
4	Badanie właściwości kruszywa wg tab. 1	dla każdej partii kruszywa i przy każdej zmianie kruszywa	

6.3.2. Uziarnienie mieszanki

Uziarnienie mieszanki powinno być zgodne z wymaganiami podanymi w punkcie 2.1. Próbkę należy pobierać w sposób losowy, z rozłożonej warstwy, przed jej zagęszczeniem. Wyniki badań powinny być na bieżąco przekazywane Inżynierowi.

6.3.3. Wilgotność mieszanki

Wilgotność mieszanki powinna być zgodna z określoną w PN-EN 13286-2 z tolerancją +10% -20%.

6.3.4. Zagęszczenie podbudowy

Zagęszczenie każdej warstwy powinno odbywać się aż do osiągnięcia wymaganego wskaźnika zagęszczenia.

Kontrolę zagęszczenia należy oprzeć na metodzie obciążeń płytowych, nie rzadziej niż 2 raz na 1000 m², lub według zaleceń Inżyniera.

Zagęszczenie warstwy należy sprawdzać wg metody obciążeń płytowych, wg PN-S-02205 ale w zakresie przyrostu obciążeń jednostkowego od 0,25 do 0,35 MPa i przyrostu odkształcenia odpowiadającemu temu zakresowi obciążeni jednostkowych oraz końcowego obciążenia 0,45 MPa przy drugim i pierwszym obciążeniu.

Moduły odkształcenia oblicza się z następujących wzorów:

$$E_1 = \frac{3 \cdot \Delta p}{4 \cdot \Delta s} \cdot D \quad (2)$$

$$E_2 = \frac{3 \circ \Delta p_2}{4 \circ \Delta s_2} \circ D \quad (3)$$

gdzie:

E_1	- moduł pierwotny odkształcenia	[MPa],
E_2	- moduł wtórny odkształcenia	[MPa],
Δp	- różnica nacisków w pierwszym cyklu obciążania	[MPa]
Δp_2	- różnica nacisków w drugim cyklu obciążania	[MPa],

Zagęszczenie warstwy mieszanki niezwiązanej należy uznać za prawidłowe, gdy stosunek wtórnego modułu E_2 do pierwotnego modułu odkształcenia E_1 jest nie większy od 2,2 dla każdej warstwy najlepszego podłoża podbudowy lub nawierzchni:

$$\frac{E_2}{E_1} \leq 2,2$$

6.3.5. Właściwości kruszywa

Badania kruszywa producenta lub dostawcy powinny zostać dostarczone do akceptacji Inżynierowi.

Inżynier może zażądać wykonania badań kontrolnych na budowie - próbki do badań powinny być pobierane przez Wykonawcę w sposób losowy w obecności Inżyniera.

6.4. Wymagania dotyczące cech geometrycznych podbudowy

6.4.1. Częstotliwość oraz zakres pomiarów

Częstotliwość oraz zakres pomiarów dotyczących cech geometrycznych podbudowy podano w tablicy 4.

Tablica 4. Częstotliwość oraz zakres pomiarów wykonanej warstwy podbudowy i nawierzchni z mieszanki kruszyw stabilizowanego mechanicznie

Lp.	Wyszczególnienie badań i pomiarów	Minimalna częstotliwość pomiarów
1	Szerokość warstwy	1 razy na 100 m
2	Równość podłużna	co 50 m łąką na każdym pasie ruchu
3	Równość poprzeczna	1 razy na 100 m
4	Spadki poprzeczne	1 razy na 100 m
5	Rzędne wysokościowe	co 20 m
6	Ukształtowanie osi w planie	co 50 m
7	Grubość warstwy - osobno dla dolnej i górnej warstwy nawierzchni	Podczas budowy: w 3 punktach na każdej działce roboczej, lecz nie rzadziej niż raz na 600 m ² Przed odbiorem: 1 razy na 100 mb
8	Nośność warstwy - osobno dla dolnej i górnej warstwy nawierzchni: - moduł odkształcenia	min. w 3 punktach na 4000 m ² warstwy nawierzchni lub wg zaleceń Inżyniera - ale min. 1 raz na 350 mb drogi

6.4.2. Szerokość warstwy kruszywa

Szerokość warstwy kruszywa nie może różnić się od szerokości projektowanej o więcej niż +10 cm, -5 cm. Na jezdniach bez krawężników szerokość podbudowy powinna być większa od szerokości warstwy wyżej leżącej o co najmniej 20 cm lub o wartość wskazaną w dokumentacji projektowej.

6.4.3. Równość warstw podbudowy i nawierzchni

Nierówności podłużne podbudowy należy mierzyć 4-metrową łąką.

Nierówności poprzeczne podbudowy należy mierzyć 4-metrową łąką. Nierówności podbudowy nie mogą przekraczać:

- 20 mm dla podbudowy (dolna warstwa nawierzchni),
- 10 mm dla górnej warstwy nawierzchni.

6.4.4. Spadki poprzeczne warstwy kruszywa

Spadki poprzeczne warstwy kruszywa na prostych i łukach powinny być zgodne z dokumentacją projektową, z tolerancją $\pm 0,5 \%$.

6.4.5. Rzędne wysokościowe warstwy kruszywa

Różnice pomiędzy rzędnymi wysokościowymi podbudowy/nawierzchni i rzędnymi projektowanymi nie powinny przekraczać + 1 cm, -2 cm.

6.4.6. Ukształtowanie osi podbudowy i/lub warstwy nawierzchni

Oś podbudowy i/lub nawierzchni w planie nie może być przesunięta w stosunku do osi projektowanej o więcej niż ± 5 cm.

6.4.7. Grubość warstw kruszywa

Grubość warstw kruszywa nie może się różnić od grubości projektowanej o więcej niż:

- dla górnej warstwy nawierzchni $\pm 10\%$,
- dla podbudowy (dolna warstwa nawierzchni) $\pm 10\%$.

6.4.8. Nośność górnej warstwy nawierzchni

- moduł odkształcenia wg BN-64/8931-02 powinien być zgodny z podanym w tablicy 5,
- ugięcie sprężyste wg BN-70/8931-06 powinno być zgodne z podanym w tabl. 5.

Tablica 5.

Warstwa z kruszywa	Zagęszczenie	Wymagane cechy górnej warstwy nawierzchni
		Minimalny moduł odkształcenia mierzony płytą o średnicy 30 cm, MPa
dolna warstwa nawierzchni	$\frac{E_2}{E_1} \leq 2,2$	$E_2 \geq 120$
górna warstwa nawierzchni	$\frac{E_2}{E_1} \leq 2,2$	$E_1 \geq 100$ $E_2 \geq 160$

6.5. Zasady postępowania z wadliwie wykonanymi odcinkami podbudowy i/lub warstwy nawierzchni

6.5.1. Niewłaściwe cechy geometryczne podbudowy i/lub warstwy nawierzchni

Wszystkie powierzchnie podbudowy i/lub nawierzchni, które wykazują większe odchylenia od określonych w punkcie 6.4 powinny być naprawione przez spalchnienie lub zerwanie do głębokości co najmniej 10 cm, wyrównane i powtórnie zagęszczone. Dodanie nowego materiału bez spalchnienia wykonanej warstwy jest niedopuszczalne.

Jeżeli szerokość podbudowy i/lub nawierzchni jest mniejsza od szerokości projektowanej o więcej niż 5 cm i nie zapewnia podparcia warstwom wyżej leżącym, to Wykonawca powinien na własny koszt poszerzyć podbudowę przez spalchnienie warstwy na pełną grubość do połowy szerokości pasa ruchu, dołożenie materiału i powtórne zagęszczenie.

6.5.2. Niewłaściwa grubość podbudowy i/lub warstw nawierzchni

Na wszystkich powierzchniach wadliwych pod względem grubości, Wykonawca wykona naprawę podbudowy i/lub nawierzchni. Powierzchnie powinny być naprawione przez spalchnienie lub wybranie warstwy na odpowiednią głębokość, zgodnie z decyzją Inżyniera, uzupełnione nowym materiałem o odpowiednich właściwościach, wyrównane i ponownie zagęszczone.

Roboty te Wykonawca wykona na własny koszt. Po wykonaniu tych robót nastąpi ponowny pomiar i ocena grubości warstwy, według wyżej podanych zasad, na koszt Wykonawcy.

6.5.3. Niewłaściwa nośność podbudowy i/lub warstwy nawierzchni

Jeżeli nośność podbudowy i/lub nawierzchni będzie mniejsza od wymaganej, to Wykonawca wykona wszelkie roboty niezbędne do zapewnienia wymaganej nośności, zalecone przez Inżyniera.

Koszty tych dodatkowych robót poniesie Wykonawca podbudowy i/lub nawierzchni tylko wtedy, gdy zanizanie nośności podbudowy wynikało z niewłaściwego wykonania robót przez Wykonawcę podbudowy i/lub nawierzchni.

7. OBMIAR ROBÓT

Jednostką obmiarową jest m² (metr kwadratowy) wykonanej i odebranej podbudowy lub warstwy nawierzchni z mieszanki kruszywa naturalnego łamanego stabilizowanego mechanicznie.

Ogólne zasady obmiaru robót podano w ST D-M-00.00.00 „Wymagania ogólne”.

8. ODBIÓR ROBÓT

Ogólne zasady odbioru robót podano w ST D-M-00.00.00 „Wymagania ogólne”.

Roboty uznaje się za wykonane zgodnie z dokumentacją projektową, ST i wymaganiami Inżyniera, jeżeli wszystkie pomiary i badania z zachowaniem tolerancji wg punktu 6 dały wyniki pozytywne.

9. PODSTAWA PŁATNOŚCI

Ogólne ustalenia dotyczące podstawy płatności podano w ST D-M-00.00.00 „Wymagania ogólne”. Płatność za 1 m² wykonanej i odebranej podbudowy lub nawierzchni z mieszanki niezwiązanej stabilizowanej mechanicznie należy przyjmować zgodnie z oceną jakości użytych materiałów i oceną jakości wykonania robót na podstawie wyników pomiarów badań.

Cena wykonania 1 m² podbudowy obejmuje:

- prace pomiarowe i roboty przygotowawcze,
- oznakowanie robót,
- sprawdzenie i ewentualną naprawę podłoża,
- przygotowanie mieszanki z kruszywa, zgodnie z receptą,
- dostarczenie mieszanki na miejsce wbudowania,
- rozłożenie mieszanki,
- zagęszczenie warstwy rozłożonej mieszanki,
- przeprowadzenie pomiarów i badań laboratoryjnych określonych w Specyfikacji Technicznej,
- utrzymanie podbudowy w czasie robót, środki zaradcze chroniące podbudowę przed pogorszeniem się jakości i niekorzystnym wpływem wody i sprzętu wykonawczego.

10. PRZEPISY ZWIĄZANE

10.1. Normy

1.	PN-EN 13285	Mieszanki niezwiązane – specyfikacje
2.	PN-B-06714-12	Kruszywa mineralne. Badania. Oznaczanie zawartości zanieczyszczeń obcych
3.	PN-EN933-1 2000	Metoda przesiewania
4.	PN-EN933-4; 2001	Wskaźnik kształtu
5.	PN-EN-933-3	Oznaczanie kształtu ziaren za pomocą wskaźnika płaskości
6.	PN-EN1097-6 2000	Oznaczenie gęstości ziaren i nasiąkliwości
7.	PN-EN 1367-1 1999	Oznaczenie mrozoodporności
8.	PN-B-06714-26	Kruszywa mineralne. Badania. Oznaczanie zawartości zanieczyszczeń organicznych
9.	PN-EN 1744-1 1998	Analiza chemiczna
10.	PN-EN 1097-2	Badania mechanicznych i fizycznych właściwości kruszyw. Metody oznaczania odporności na rozdrabnianie
11.	PN-EN 1097-1	Badania mechanicznych i fizycznych właściwości kruszyw. Oznaczanie odporności na ścieranie (mikro-Deval)
12.	PN-EN 1097-2 1998	Metoda wyznaczenia odporności na rozdrobnienie
13.	PN-B-06731	Żużel wielkopiecowy kawałkowy. Kruszywo budowlane i drogowe. Badania techniczne
14.	PN-EN 13242; 2004	Kruszywo do niezwiązanych i związanych hydraulicznie materiałów stosowanych w obiektach budowlanych i budownictwie drogowym
15.	BN-64/8931-01	Drogi samochodowe. Oznaczanie wskaźnika piaskowego
16.	PN-EN 1008	Woda zarobowa do betonu
17.	BN-68/8931-04	Drogi samochodowe. Pomiar równości nawierzchni planografem i łatą
18.	BN-70/8931-06	Drogi samochodowe. Pomiar ugięć podatnych ugięciomierzem belkowym
19.	PN-S-02205	Drogi samochodowe. Roboty ziemne – wymagania i badania
20.	PN-EN 933-8 2001	Ocena zawartości drobnych cząstek. Badanie wskaźnika piaskowego
21.	PN-EN 933-9 1998	Ocena zawartości drobnych cząstek
22.	PN-EN-933-5	Oznaczanie procentowej zawartości ziarn o powierzchniach powstałych w wyniku przekruszenia lub łamania kruszyw grubych
23.	BN-68/8931-02	Drogi samochodowe. Oznaczanie modułu odkształcenia nawierzchni podatnych i podłoża przez obciążenie płytą