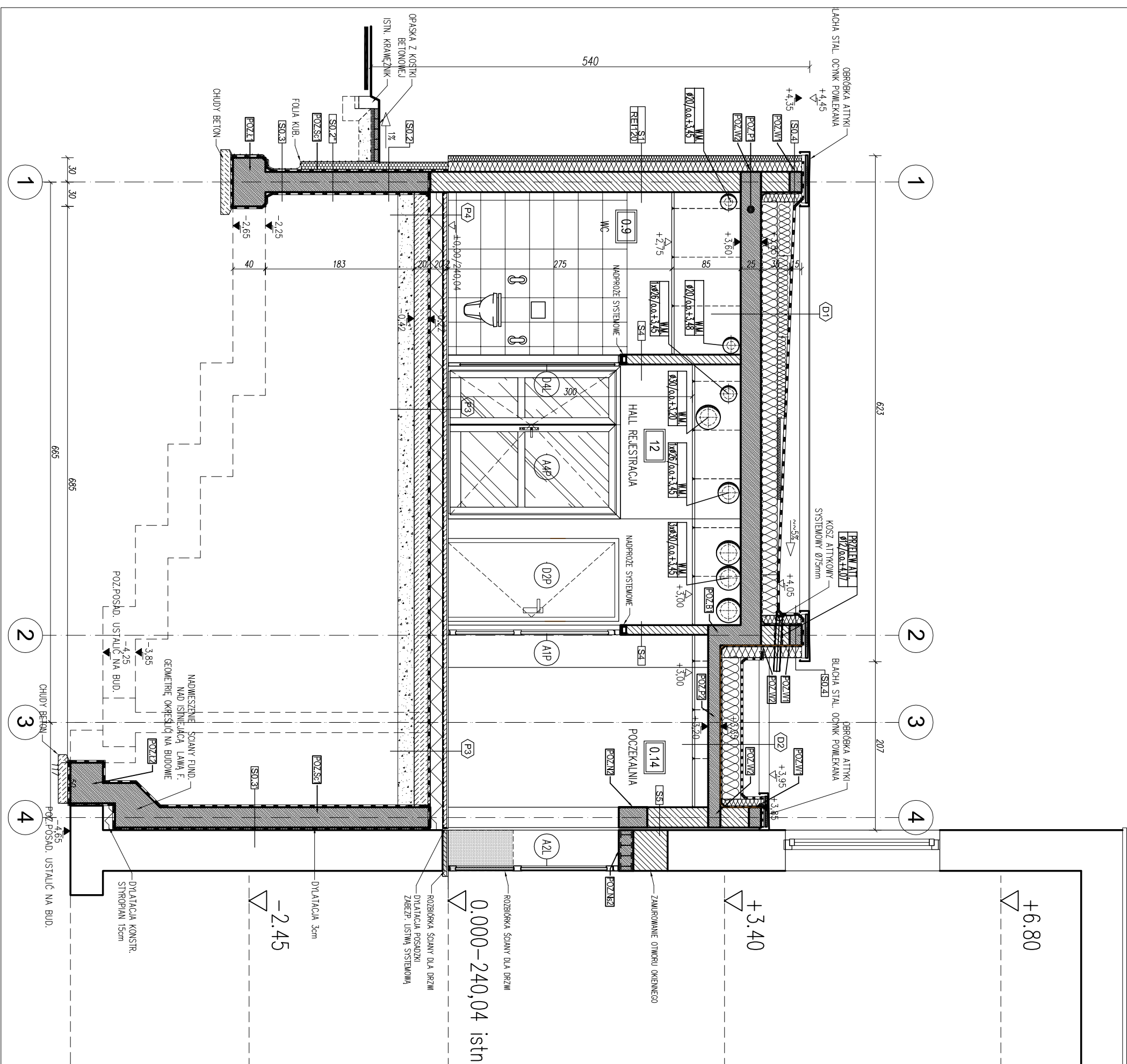



UWAGI OGÓLNE:

- 1.** Wszystkie zmiany sprawdzić na budowie. Przed rozpoczęciem robót budowlanych należy dokonać sprawdzenia istniejącego w elementach budowlanych ukrytych instalacji, które mogły by mieć uszkodzenia.
- 2.** Przygotowanie robót budowlanych poprzedzić dokładnym sprawdzeniem stanu technicznego budynku i w razie konieczności do zastąpienia sytuacji. Wszystkie zmiany wyburzeniowe lub wzniesienie sprawdzić przed rozpoczęciem robót pod kątem występujących instalacji, przewodów i czy nie stanowią poparcia dla elementów konstrukcyjnych na wyższych kondygnacjach. Wszystkie zmiany konsultować z architektem i konstruktorem.
- 3.** Wszystkie roboty budowlane prowadzić w sposób zapewniający bezpieczeństwo pracowników i osób postronnych oraz bezpieczeństwo konstrukcji i wyposażenia budynku (instalacji i przewodów kominowych).
- 4.** Rozwiązania materiałowe i technologiczne zawarte w projekcie należy traktować jako przykładowe, wzorcowe tego typu oraz standard planowany dla danego elementu projektu. Na etapie realizacji inwestycji konkretne rozwiązania materiałowe i technologiczne mogą zostać zastąpione rozwiązaniami alternatywnymi pod warunkiem zachowania założonych parametrów technicznych i estetycznych oraz pod warunkiem wyrażenia zgody przez inwestora i architekta.
- 5.** Wszystkie prace związane z realizacją przedmiotowego zamierzenia inwestycyjnego należy wykonać zgodnie z polskimi normami i pod nadzorem osoby upoważnionej.
- 6.** Wszystkie roboty należy wykonać w zgodzie z wiedzą techniczną, instrukcjami producentów oraz sztuką budowlaną – dotyczy to w szczególności takich elementów jak: izolacji, dyktacji czy dodatkowego zbrojenia przeciwwstrząsowego, wywek, posadzki itp.
- 7.** Ze względu na błąd wieźbiarstwowej inwentaryzacji wszystkie roboty budowlane należy prowadzić z należytą ostrożnością i na bieżąco dostosowywać do zaistniałej sytuacji.
- 8.** Otworzenie dla instalacji określić na budowie przed realizacją elementów budulczych w oparciu o wytyczne warianty, oraz dostawce urządzeń





Pracownia Architektoniczna
31-153 Kraków, ul. Szlak 65
tel./fax. +48 (12) 632 18 53

www.alka-architektci.pl

INWESTOR	Zespół Opieki Zdrowotnej w Oświęcimiu		
LOKES	INWESTYCJI	TEMAT PROJEKTU	OPIS
ul. Wysokie Brzegi 4 32-600 Oświęcim	2007/16, obręb 0001, Oświęcim Miasto 32-600 Oświęcim, ul. Wysokie Brzegi 4	Przebudowa budynku pracowni rezonansu magnetycznego wraz z niezbędną infrastrukturą techniczną oraz przebudowa istniejącego budynku Pawilonu głównego wraz z rozbiórką istniejących schodów zewnętrznych i rampy dla osób niepełnosprawnych w ramach inwestycji: "Budowa pracowni rezonansu magnetycznego wraz z aparatem i jego wyposażeniem dla zespołu opieki zdrowotnej w oświęcimiu"	
	PRZEKRÓJ D-D	NR P.V.S.	A7-PD
BRANŻA	ARCHITEKTURA		
Faza	PROJ. WYKONAWCZY		
PROJEKTANT W BRANŻY ARCHITEKTURZYNIE mgr inż. arch. Agata Kita Kosowska Upr. nr MPOIA/05812009			
mgr inż. arch. Andrzej Kosowski Upr. MPOIA/0112004			
SKALA	REWIZJA	KOD PROJEKTU	DATA
1:50	000	1610	07.2016

PROJEKT ESTYMOBUDOWA PRACOWNI REZONANSU MAGNETYCZNEGO Z LUSTRAMI, ZINIA I LUTERIO JESIA O PRACOWNI AUTORSKIM I PRACOWNI
 ROKOWANIE W DZ. U. 00.00.00.00 Z PZO. N. I. NIE MOZE BYC KOPLOWANY ANI ROZPOWIESZCZONY ANI BEZ ZGODY ZODPOW. AUTOWO