



**BIBLIOTEKA  
NARODOWA**

## **Pałac Rzeczypospolitej w Warszawie - założenia funkcjonalno - przestrzenne**

Analiza stanu istniejącego oraz wytyczne dotyczące możliwości udostępniania przestrzeni Pałacu na cele kulturalne, edukacyjne i inne wynikające z potrzeb zamawiającego i użytkownika.

Adres obiektu:

**Plac Krasińskich 3/5  
00-207 Warszawa**

Nazwa i adres zamawiającego:

**Biblioteka Narodowa  
Al. Niepodległości 213  
02-086 Warszawa**

Opracowanie:

**arch. Tomasz Konior  
arch. Dominik Koroś**

Warszawa, marzec 2015

**SPIS TREŚCI**

<b>1. Informacje wstępne .....</b>	<b>4</b>
1.1. Dane podstawowe.....	4
1.2. Podstawa opracowania .....	4
1.3. Zakres przedmiotu zamówienia .....	4
<b>2. Analizę obecnego wykorzystania przestrzeni Pałacu Rzeczypospolitej, również w kontekście dostępności dla osób niepełnosprawnych. ....</b>	<b>5</b>
2.1. Rys historyczny Pałacu Rzeczypospolitej w Warszawie.....	5
2.2. Ochrona konserwatorska .....	6
2.3. Opis ogólny .....	7
2.4. Opis techniczny i materiałowy .....	8
2.4.1. Rozwiązania konstrukcyjne i materiałowe .....	8
2.4.2. Wykończenie zewnętrzne.....	8
2.4.3. Wykończenie wewnętrzne .....	8
2.4.4. Instalacje.....	9
2.5. Ocena obecnego stanu technicznego.....	9
2.6. Zestawienie powierzchni stanu istniejącego .....	11
2.7. Analiza i schemat funkcjonalny określający stosunek procentowy poszczególnych funkcji oraz schemat dostępności dla odwiedzających .....	11
2.8. Analiza, sugestie zmian oraz schemat dostępności dla osób niepełnosprawnych .....	16
<b>3. Analizę możliwości udostępnienia przestrzeni Pałacu Rzeczypospolitej z przeznaczeniem na działalność kulturalną/edukacyjną i inną w uzgodnieniu z Zamawiającym.....</b>	<b>19</b>
3.1. Zakres działalności Biblioteki Narodowej.....	19
3.2. Wytyczne Biblioteki Narodowej do założeń funkcjonalno-użytkowych Pałacu Rzeczypospolitej .....	24
3.3. Określenie grupy docelowej .....	25
3.4. Opis możliwych aktywności.....	27
<b>4. Dwa warianty założeń funkcjonalno-przestrzennych w oparciu o propozycje programowe uzgodnione z Zamawiającym. ....</b>	<b>28</b>
4.1. Wariant 1 – z niezmienną lokalizacją Biblioteki Wilanowskiej .....	29
4.1.1. Opis.....	29
4.1.2. Zestawienie powierzchni .....	31
4.1.3. Analiza i schemat funkcjonalny określający stosunek procentowy poszczególnych funkcji oraz schemat dostępności dla odwiedzających.....	31
4.2. Wariant 2 – z przeniesioną Biblioteką Wilanowską .....	34

4.2.1.	Opis.....	34
4.2.2.	Zestawienie powierzchni .....	37
4.2.3.	Analiza i schemat funkcjonalny określający stosunek procentowy poszczególnych funkcji oraz schemat dostępności dla odwiedzających.....	37
5.	<b>Załączniki.....</b>	<b>40</b>
5.1.	Zagospodarowanie terenu – stan istniejący.....	40
5.2.	Rzut piętra -1 – stan istniejący .....	40
5.3.	Rzut parteru – stan istniejący .....	40
5.4.	Rzut piętra +1 – stan istniejący.....	40
5.5.	Rzut piętra +2 – stan istniejący.....	40
5.6.	Zdjęcia Pałacu i otoczenia.....	40
5.7.	Zagospodarowanie terenu – sugestie zmian.....	40
5.8.	Rzut piętra -1 – wariant 1 .....	40
5.9.	Rzut parteru – wariant 1.....	40
5.10.	Rzut piętra +1 – wariant 1 .....	40
5.11.	Rzut piętra +2 – wariant 1 .....	40
5.12.	Schematyczna wizualizacja Biblioteki Wilanowskiej w niezmienionej lokalizacji .....	40
5.13.	Rzut piętra -1 – wariant 2 .....	40
5.14.	Rzut parteru – wariant 2.....	40
5.15.	Rzut piętra +1 – wariant 2 .....	40
5.16.	Rzut piętra +2 – wariant 2 .....	40
5.17.	Schematyczne wizualizacje Biblioteki Wilanowskiej – aranżacja 1 .....	40
5.18.	Schematyczne wizualizacje Biblioteki Wilanowskiej – aranżacja 2 .....	40

## **1. Informacje wstępne**

### **1.1. Dane podstawowe**

Obiekt:	Pałac Rzeczypospolitej Plac Krasińskich 3/5, 00-207 Warszawa
Zamawiający:	Biblioteka Narodowa Al. Niepodległości 213, 02-086 Warszawa
Jednostka projektowa:	KONIOR STUDIO Tomasz Konior ul. Mariacka 7, 40-014 Katowice

### **1.2. Podstawa opracowania**

Podstawę formalno- prawną stanowi umowa nr 3/BN/2015 z dnia 15.01.2015 r. i aneks do umowy nr 1 z dn. 05.03.2015 r. pomiędzy Biblioteką Narodową z siedzibą przy Alei Niepodległości 213 w Warszawie a Tomaszem Koniosem prowadzącym działalność gospodarczą pod nazwą „KONIOR STUDIO Tomasz Konior” z siedzibą przy ul. Mariackiej 7 w Katowicach na opracowanie „Założeń funkcjonalno-przestrzennych dla Pałacu Rzeczypospolitej w Warszawie pod kątem udostępniania przestrzeni na cele kulturalne, edukacyjne i inne.”

oraz :

- wytyczne od Inwestora
- archiwalna dokumentacja i inwentaryzacja Pałacu Krasińskich
- wizja lokalna, pomiary stanu istniejącego
- obowiązujące przepisy i normy

### **1.3. Zakres przedmiotu zamówienia**

- analiza obecnego wykorzystania przestrzeni Pałacu Rzeczypospolitej, również w kontekście dostępności dla osób niepełnosprawnych
- analizę możliwości udostępniania przestrzeni Pałacu Rzeczypospolitej z przeznaczeniem na działalność kulturalną/edukacyjną i inną w uzgodnieniu z Zamawiającym
- dwa warianty założeń funkcjonalno-przestrzennych w oparciu o propozycje programowe uzgodnione z Zamawiającym
- zestawienie powierzchni użytkowej dla obu wariantów



- wykonanie części graficznej dla założeń funkcjonalno-przestrzennych w skali 1:500, 1:1000 (zagospodarowanie terenu) oraz w formie schematów w skali 1:200 dla obiektu kubaturowego (rzuty, przekroje, elewacje)

## **2. Analizę obecnego wykorzystania przestrzeni Pałacu Rzeczypospolitej, również w kontekście dostępności dla osób niepełnosprawnych.**

### **2.1. Rys historyczny Pałacu Rzeczypospolitej w Warszawie**

Historia Pałacu zaczyna się w latach 1688-1699 wtedy właśnie on powstał na zlecenie wojewody płockiego Jana Dobrogosta Krasińskiego, według projektu najznamienitszego architekta działający w Polsce w tamtym czasie - Tylmana z Gameren. Po śmierci właścicieli Pałac przeszedł w ręce biskupa kamienieckiego Adama Krasińskiego, który odsprzedał go w Komisji Skarbu Koronnego w roku 1765. Pod kierownictwem Jakuba Fontany – nadwornego architekta Stanisława Augusta Poniatowskiego posiadłość przebudowano i zmodernizowano nadając nazwę Pałacu Rzeczypospolitej. Ogród, który był nieodłącznym elementem założenia również przeszedł prace porządkowe i jako pierwszy w Polsce został udostępniony publicznie.

Niespełna 20 lat później, bo w roku 1782 obiekt doszczętnie spłonął. Można jednak sądzić, że został on odbudowany zgodnie z oryginałem gdyż Dominik Merlini, który się tego podjął korzystał z rysunków Tylmana. Powstanie Kościuszkowskie i utrata przez Polskę niepodległości w 1795 roku sprawiły, że Pałac stał się siedzibą władz sądowniczych. Reprezentacyjny charakter budynku sprawiał, że miały w nim miejsce ważne wydarzenia historyczne np. w 1796 roku wyłożono księgi do złożenia podpisów poddańczych po hołdzie oddanym królowi Prus a w latach 1827-1928 odbywały się tu posiedzenia sądu sejmowego. W okresie międzywojennym Pałac był pierwszą siedzibą Sądu Najwyższego.

Kolejne zniszczenie przyszło już na początku II wojny światowej, kiedy go zbombardowano. W 1944 roku Pałac został doszczętnie spalony a pod jego gruzami zginęło wielu żołnierzy gdyż podczas Powstania Warszawskiego służył za kwaterę bataliony „Parasol”. Powojenna odbudowa trwała od 1948 aż do 1961 roku. Fasada od strony placu została zrekonstruowana zgodnie z XVII-wiecznymi projektami, natomiast wnętrza i fasada od ogrodu odbudowano według planów późniejszych.

Pałac przekazano Bibliotece Narodowej, która od tego czasu przechowuje w nim bezcenne kolekcje rękopisów, starych druków, rycin i rysunków np. księgozbiór Biblioteki Wilanowskiej, ocalały nieduży procent zbiorów Biblioteki Załuskich i Rapperswilskiej, manuskrypty średniowieczne czy pamiątki piśmiennicze po Cyprianie Kamilu Norwidzie.

Od strony architektonicznej Pałac Rzeczypospolitej jest bezcennym dziełem. Gdy powstawał był największym i najokazalszym budynkiem w Warszawie oraz najwybitniejszym dziełem Tylmana z Gameren. Bez wątpienia jest to obiekt łączący w sobie wpływy włoskie,

holenderskie czy francuskie jednak pomimo to architektowi udało się stworzyć dzieło oryginalne w skali Europy.

Styl architektoniczny budynku to klasycyzujący barok. Pierwowzoru można dopatrywać się w XVI wiecznych włoskich pałacach miejskich, których twórcy czerpali inspiracje z epoki antyku. Charakterystyczna wydłużona bryła tworzy trzy ryzality środkowy pięcioosiowy oraz dwa narożne trójosiowe. Między nimi znajdują się dwukondygnacyjne arkady, które nadają Pałacowi monumentalny wyraz. Wszystkiemu towarzyszą rzeźbione detale tak charakterystyczne dla baroku, które potęgują klasyczną elegancję Pałacu.

Tylman planując to założenie odniósł się bezpośrednio do wywodzącego się z Francji rozwiązania przestrzennego rezydencji pomiędzy dziedzińcem a ogrodem. Dlatego zaprojektował dwie boczne oficyny, które wraz z główną elewacją pałacu miały tworzyć reprezentacyjny dziedziniec honorowy. Niestety zrealizowana została jedynie prawa oficyna, która zniszczona podczas wojny nigdy nie została odbudowana. Pierwotnie fasada od strony ogrodu miała bardziej malowniczy niż reprezentacyjny charakter. Silniejsze były skojarzenia z podmiejską willą niż pałacem miejskim. Jednak podczas rekonstrukcji po II wojnie światowej dodano do niej arkady, co upodobiło ją do monumentalnej elewacji od placu.

Dojazd do głównego budynku prowadził przez ogród było to rozwiązanie zaczerpnięte bezpośrednio z manierystycznych włoskich willi. Elementem charakterystycznym w planie ogrodu był trójpromienisty układ alejek, zaczynający się przy bramie wychodzącej na ulicę Nalewki.

Najbardziej charakterystyczną przestrzenią wewnątrz Pałacu jest centralnie umieszczona reprezentacyjna klatka schodowa, która stanowi komunikacyjny i przestrzenny łącznik dwóch kondygnacji. Sprawia, że sale na parterze łączą się z salami na piętrze a to wrażenie jedności wewnątrz było typowe dla epoki baroku. Autorowi zależało też na przechodzeniu od ciemnego westybulu na parterze do przepięknych światłem sal na piętrze. Podobnie jak na zewnątrz Pałacu tak i jego wnętrza zdobią rzeźbienia. Autorem ich jest wybitny przedstawiciel nurtu klasycyzującego w sztuce baroku - Andrzej Schluter. Michaelangelo Palloni, nadworny malarz Jana III Sobieskiego wykonał niezachowaną już dziś dekorację malarską Pałacu.

## **2.2. Ochrona konserwatorska**

Do rejestru zabytków został wpisany cały zespół pałacu Krasińskich, pl. Krasińskich 5:

- pałac, 1677-82, 1766-83, 1948-61, nr rej.: 256/2 z 1.07.1965
- ogród, pocz. XVIII, 1891-95, nr rej.: 256/3 z 1.07.1965
- brama w ogrodzie, ul. Nalewki, XVIII, nr rej.: j.w.
- 2 studnie (przy placu), 1824, nr rej.: 258 z 1.07.1965

Całe założenie przestrzenne pałacu Krasińskich wraz z ogrodem znajduje się także w granicach „Warszawy-historycznego zespołu miasta z Traktem Królewskim i Wilanowem” uznanego za Pomnik Historii, Zarządzeniem Prezydenta Rzeczypospolitej Polskiej z dnia 08.09.1994 r.

### 2.3. Opis ogólny

Pałac Rzeczypospolitej zlokalizowany jest w centrum Warszawy na działce nr 4, w obrębie 5-02-07 w dzielnicy Śródmieście, pomiędzy Placem Krasińskich z zabudowaniami Sądu Najwyższego a terenami zrewitalizowanego Ogrodu Krasińskich. Dojazd do Pałacu od strony ul. Świętojerskiej. Budynek otoczony jest opaską betonową o zmiennej szerokości, średnio ok.1m, przechodzącą w nawierzchnię z szarej kostki granitowej przy bocznej, północno – zachodniej elewacji. Od strony Placu Krasińskich i w części wejściowej do Ogrodu nawierzchnie również wykonane są z szarej kostki granitowej. Od strony Ogrodu granitowa nawierzchnia występuje tylko wzdłuż połowy elewacji, zakończona jest niewielkim placikiem przed schodami i dojściem do fontanny na osi pałacu. W części frontowej Pałacu, od strony Placu Krasińskich, ustawiono na placzkach z kostki granitowej dwie gabloty informacyjne. W tej części terenu, przed budynkiem wśród zieleni znajdują się reflektory oświetlające północno-wschodnią elewację Pałacu. Na fragmentach zieleni wokół pałacu znajdują się trawniki, grupy krzewów oraz kilka drzew.

Obiekt usytuowany jest na kierunku północ-południe z frontem od strony wschodniej wychodzącym na plac. Tam też znajduje się główne wejście do budynku, drugie umieszczone zostało po drugiej stronie osi wschód-zachód od strony ogrodu. Oba nie są dziś używane. Do pałacu prowadzą jeszcze troje drzwi, dwa w alkierzu północnym i jedno, obecnie używane w alkierzu południowym. Bryła to wydłużony prostokąt, o trzech ryzalitach - środkowym i dwóch narożnych – alkierzach, wyraźnie widocznych na obu dłuższych elewacjach. Rzut głównej części budynku jest dwutraktowy o podłużnym układzie amfiladowym. W centralnej części dwa trakty zostały rozsunięte tworząc tym samym miejsce na reprezentacyjne schody a na elewacji środkowy ryzalit. W bocznych skrzydłach także jest układ dwutraktowy z tym, że poprzeczny. Jeden trakt zajmuje korytarz a drugi liczne małe pomieszczenia. Od strony placu centralny ryzalit łączy się z alkierzami na poziomie parteru i pierwszego piętra za pomocą sklepionych galerii. Od strony ogrodu na parterze również są galerie natomiast powyżej nich niezadaszone tarasy. Ze względów funkcjonalnych galerie na parterze od strony wschodniej zostały przeszkłone – ułatwia to komunikację wewnętrzną oraz podnosi bezpieczeństwo zbiorów. Właśnie dla ochrony od strony zachodniej wprowadzono kraty, które planuje się wkrótce wymienić na pełne szklenie. Dzięki temu ułatwiona zostanie komunikacja na poziomie parteru i pierwszego piętra między oboma skrzydłami Pałacu. Sale na pierwszym piętrze w środkowym ryzalicie są dwukondygnacyjne, co odcina możliwość komunikacji skrzydła północnego z południowym na drugim piętrze. Pałac jest w całości podpiwniczony i to właśnie na tym poziomie znajduje się obecnie jedyny korytarz łączący bezpośrednio dwie części pałacu.

Obecnie trwają zaawansowane prace nad wielobranżowym projektem modernizacji i rewitalizacji, finansowany z Funduszy Norweskich w zakresie:

- wymiany stolarki okiennej
- rewitalizacji północnej i południowo-zachodniej elewacji

- zagospodarowanie terenów zielonych wokół budynku
- wymiana schodów i montaż platformy dla osób niepełnosprawnych

Planowany termin zakończenia wszystkich prac to II kwartał 2016 roku.

## **2.4. Opis techniczny i materiałowy**

### **2.4.1. Rozwiązania konstrukcyjne i materiałowe**

- budynek posadowiony na ławach fundamentowych ceglanych, poziom posadowienia od 2,5-4,5 m, poniżej poziomu terenu
- ściany murowane - ceglane
- filary nośne - murowane ceglane
- stropy - sklepienia ceglane – krzyżowe, beczkowe, stropy na belkach stalowych Kleina
- biegi schodowe - na belkach stalowych i na łukach ceglanych
- więźba dachu – drewniana

### **2.4.2. Wykończenie zewnętrzne**

- krycie dachu - blachą miedzianą
- obróbki blacharskie - blachą miedzianą
- elewacja:     cokoły - okładzina z płyt piaskowca,  
                    obramienia okienne, gzymsy - z piaskowca,  
                    ściany - tynki wapienne cementowe, częściowo boniowane
- tympanony wykończone kamiennymi płaskorzeźbami
- kraty w arkadach i niektórych oknach: żelazne.
- stolarka okienna: sosnowa, dębowa i mieszana sosnowo-dębowa typu „polskiego”.
- stolarka drzwiowa zewnętrzna: dębowa.

### **2.4.3. Wykończenie wewnętrzne**

- posadzki marmurowe - komunikacja na parterze i piętrach, biegi schodowe
- parkiet - w pozostałych pomieszczeniach, miejscami przykryty wykładziną dywanową i linoleum
- terakota - pomieszczenia sanitarne
- płyty z lastryko - piwnice
- tynki ścian – wapienne i wapienne-cementowe, stiuki
- sztukaterie ścian i sufitów - w salach rycerskiej, wilanowskiej i sali głównej
- sztukaterie na sufitach - w pomieszczeniach magazynów parteru i piętra w korpusie głównym budynku
- parapety okienne betonowe malowane farbą olejną w kolorze białym - w większości otworów okiennych
- parapety marmurowe - Sławniowice - sala rycerska, wilanowska, sala główna

- stolarka drzwiowa wewnętrzna: płycinowa malowana.

#### **2.4.4. Instalacje**

- instalacja elektryczna oświetleniowa i do gniazdek przeznaczenia ogólnego
- instalacja wody zimnej i ciepłej
- instalacja co
- zasilanie w ciepło z miejskiej sieci ciepłej poprzez węzeł lokalny
- instalacja kanalizacji sanitarnej
- instalacja kanalizacji deszczowej włączona do sieci miejskiej
- instalacja gazowa
- instalacja grawitacyjna i mechaniczna pomieszczeń - pochodząca z okresu odbudowy
- instalacja teletechniczna
- instalacja odgromowa
- instalacja antywłamaniowa - obejmująca okna i salę wilanowską.
- instalacja sygnalizacyjno-ostrzegawcza p.poż-(SAP)

#### **2.5. Ocena obecnego stanu technicznego**

Analizując obecny stan Pałacu, wyszczególniono następujące problemy, dotyczące poszczególnych jego elementów:

- na wszystkich elewacjach rozpoznano takie zniszczenia elementów architektonicznych, jak: spękania tynku, wypłukania powierzchni powłok malarskich, zniszczenia detalu kamieniarskiego, zawilgocenia, zagrzybienia i zasolenia powierzchni czy zacieki z wadliwych obróbek blacharskich; konstrukcyjnie w ramach elewacji występują takie uszkodzenia jak: odspojenia tynku od podłoża, zarysowania tynku na detalach architektonicznych oraz na płaskich powierzchniach, lokalne spękania gzymsów wieńczących oraz zarysowania o charakterze głównie pionowym;
- powierzchnie balustrad wieńczących fasadę Pałacu Krasińskich pokrywają ciemnoszare nawarstwienia, spowodowane zawilgoceniem i migracją soli pochodzących z zapraw i zanieczyszczeń; w zagłębieniach balustrad gromadzi się nawiewana ziemia, pyły i brud, które zimą w połączeniu z wodą rozsadzają szczeliny, poszerzając pęknięcia; charakterystycznym zjawiskiem dot. tych balustrad są naprężenia konstrukcyjne, w postaci spękań i wykruszeń spoin oraz materiału kamiennego na łączeniach; belka wieńcząca balustradę posiada miejscowe uszkodzenia, spowodowane zniszczeniami w postaci wgnieceń i deformacji elementów łączących poszczególne arkusze; na miedzianych obróbkach blacharskich na czapkach balustrad i obróbkach gzymsu widoczna jest korozja;
- rzeźba Corvina (zdeponowana w pracowni konserwatorskiej), będąc wcześniej zdefragmentowana na skutek różnego rodzaju czynników zewnętrznych, może

- powrócić na pierwotne miejsce ekspozycji, jedynie, gdy wymienione będzie jej posadowienie oraz zastosowana będzie izolacja przeciwwstrząsowa; profilowana płyta cokołu została zdemontowana, w związku z czym wymaga rekonstrukcji;
- skrzydła w oknach Pałacu utraciły walor estetyczny poprzez łuszczenie się farby, wycieki żywicy oraz odpadanie miejsc szpachlowych; większość skrzydeł okiennych jest w złym stanie technicznym i na skutek deformacji skrzydeł (zewn. i wew.) nie zapewnia szczelności i ochrony termicznej; okna nie domykają się, przez co budynek jest nadmiernie ogrzewany, powodując przesuszanie powietrza i zmuszając do dodatkowego nawilżania wewnątrz, przez co drewno skrzydeł wewnętrznych jest podatne na utrwalenie się deformacji; niektóre ze skrzydeł mają uszkodzone ramy okienne; okna nie spełniają też ochrony przed promieniowaniem UV i ostrym światłem słonecznym, ponieważ żaluzje/rolety w większości przypadków są uszkodzone; kolorystyka okien (od zewnątrz – ciemno brązowa, od wewnątrz biała) przyczynia się do wypływów żywicy i powstawania mechanicznych uszkodzeń wskutek różnic w termicznej rozszerzalności materiałów;
  - schody zachodnie posiadają liczne ubytki oraz niestarannie wykonane lub rozchodzące się szczeliny pomiędzy poszczególnymi blokami; schody północne posiadają ubytki są podobnie jak ściana, do której przylegają – zawilgocone i posiadają widoczne ślady korozji biologicznej; schody południowe posiadają liczne ubytki oraz niestarannie wykonane lub mocno rozchodzące się szczeliny pomiędzy poszczególnymi blokami; żadne z wejść do Pałacu Rzeczypospolitej nie jest dostosowane do potrzeb osób niepełnosprawnych;
  - stan zachowania dekoracji rzeźbiarskiej – tympanonu wraz z okalającym gzymsem, kartusza herbowego i wieńczących całość kompozycji wolnostojących figur wymaga zabiegów restauracyjnych; wynikają one z destrukcji kamiennej dekoracji na skutek czynników mechanicznych; Figura Minerwy pokryta jest nawarstwieniami, a dodatkowo występują na niej również ubytki mechaniczne; Figura Marsa ma naruszoną strukturę rzeźby, z uwagi na spękania w partiach: szyi, przedramienia i nadgarstka prawej dłoni, ponadto występują na niej liczne nawarstwienia; na Figurach siedzących Niewolników obserwowane są na styku bloków podstawy liczne spękania, powierzchnia kamienia rzeźby kumuluje liczne nawarstwienia; w ramach płaskorzeźby Tympanonu i okalającego gzymsu, uwidoczniły się szczeliny wzdłuż podziałów elementów kompozycji, popękały elementy kamienne, w których osadzono miecze, osypały się i odspoiły kity mineralne i syntetyczne, uwidoczniły się produkty korozji na metalowych elementach płaskorzeźby; na Kartuszu herbowym uwidoczniły się miejsca styku kamiennych elementów płaskorzeźby, osypał się kit nałożony na kartusz, materiał skalny utracił właściwości hydrofobowe oraz powstały liczne nawarstwienia rzeźby;

Biblioteka Narodowa rozpoczęła realizację wielobranżowego projektu, który ma większość z tych ubytków i zagrożeń usunąć. Takie bezzwłoczne działania interwencyjno-restauratorskie

były wskazane gdyż spowodują zatrzymanie destrukcyjnych procesów i spowodują zachowanie unikalnej substancji historycznej, jakim jest bez wątpienia Pałac Rzeczypospolitej.

## 2.6. Zestawienie powierzchni stanu istniejącego

Powierzchnia zabudowy:	1694,57 m <sup>2</sup>
Powierzchnia użytkowa:	4331,99 m <sup>2</sup>
Powierzchnia strychu (pow. 220cm)	626,08 m <sup>2</sup>
Powierzchnia całkowita:	6115,04 m <sup>2</sup>
Powierzchnia całkowita strychu:	1483,63 m <sup>2</sup>
Kubatura:	32936,99 m <sup>3</sup>
Wysokość budynku w kalenicy:	20,00 m

		Piętro -1	Parter	Piętro 1	Piętro 2	Suma [m2]
	komunikacja	352,91	394,68	283,37	138,8	1169,76
	wystawy stałe	0	0	147,67	0	147,67
	toalety	55,63	16,31	17,33	16,2	105,47
	tarasy	0	0	70,5	164,16	234,66
	pomieszczenia techniczne	158,59	15,35	0	16,29	190,23
	biura	136,64	0	30,78	15,67	183,09
	pracownie	0	171,68	270,27	333,37	775,32
	wydarzenia	0	75,7	153,96	0	229,66
	czytelnia	0	0	113,97	0	113,97
	magazyny	622,97	589,81	226,94	413,41	1853,13
	szatnia	0	23,24	0	0	23,24
						5026,2

Wielkości powierzchni przyjęto z istniejących rysunków inwentaryzacyjnych. Nie zostały one sprawdzone w rzeczywistości, dlatego przy jakimkolwiek wykorzystaniu ich np. do przedmiarów czy kosztorysów należy je sprawdzić w istniejącym budynku.

Rzuty stanu istniejącego w załącznikach: 5.1, 5.2, 5.3, 5.4, 5.5

## 2.7. Analiza i schemat funkcjonalny określający stosunek procentowy poszczególnych funkcji oraz schemat dostępności dla odwiedzających

Istniejący układ funkcjonalny pomieszczeń jest całkowicie sprzeczny z podstawowym założeniem Pałacu, jako budynku publicznego.

Należy zacząć jednak od Placu Krasińskich, który powinien być wizytówką i zaproszeniem do wnętrza budynku. Obecnie jest niezagospodarowanym, źle utrzymanym trawnikiem z kilkoma rzeźbami pegazów i podziemnym parkingiem miejskim. Ta

nieurządzona przestrzeń w większości należąca do miasta pomiędzy Pałacem a ulicą odseparowuje go od ludzi sprawiając, że jest martwa. Gmach ten postrzegany jest przez przechodniów bardziej, jako swoista dekoracja w przestrzeni placu niż generator aktywności. Podobna sytuacja jest od strony Ogrodu Krasińskich. Niedawno odrestaurowany park przyciąga wielu mieszkańców jednak sam pałac jest całkowicie na ten teren zamknięty.

Przyczyną tej sytuacji było umieszczenie w sieni wejściowej od strony zachodniej magazynu starych druków, co skutkowało zamknięciem głównego wejścia do Pałacu. Drzwi od strony wschodniej – także zostały zamknięte gdyż prowadzą bezpośrednio do bogato zdobionej Sali Rycerskiej. Do pałacu prowadzą jeszcze dwoje drzwi od strony północnej, które także nie są udostępniane. Jedynym czynnym wejściem jest to od strony południowej. Wprowadzone ze względów praktycznych i bezpieczeństwa spotęgowało poczucie niedostępności obiektu dla potencjalnych odbiorców. Dodatkowo też ranga przestrzeni przed Pałacem została silnie zdegradowana. Zrezygnowanie z wejścia po osi budynku sprzeczne jest z samym założeniem architektonicznym pałacu.

Kolejną przyczyną było zajęcie większości wnętrza parteru i pierwszego piętra na cele magazynowe. Niektóre z tych sal same w sobie mogłyby się stać atrakcją dla zwiedzających dzięki swej skali, proporcjom oraz bogatym sztukateryjnym zdobieniom. Niestety przez funkcje, jakie pełnią są całkowicie niedostępne.

Amfiladowy układ pomieszczeń sprawia, że komunikacja w Pałacu jest mocno utrudniona. Nieodtworzone po zniszczeniach wojennych przeszklenia galerii powodują, że jedynym wewnętrznym, bezpośrednim połączeniem pomiędzy północną a południową częścią jest piwniczny korytarz. Obecnie wykorzystywana jest również loggia na parterze od strony placu, którą możemy dojść ze skrzydeł do Sali Rycerskiej. Pozostałe loggie i tarasy są raczej nieużywane. W planach jest realizacja przeszkleń galerii, co w dużym stopniu może usprawnić komunikację.

Najbardziej reprezentacyjne sale w Pałacu to Sala Kariatyd i Sala Wilanowska. Niestety ich piękno nie może być w pełni podziwiane gdyż dość niefortunnie w jednej z nich umieszczona została Biblioteka Wilanowska. Ten bezsprzecznie cenny zbiór, który aby pozostać w dobrym stanie musi przebywać w odpowiednich warunkach znajduje się w przestrzeni, która powinna być najbardziej publiczna i otwarta. Dlatego też pełna ochrona tych dzieł nigdy nie będzie w tej przestrzeni możliwa. Dodatkowo zasłonięcie okien elewacji frontowej plecami regałów bibliotecznych potęguje wyobcowanie Pałacu z przestrzeni miasta. Od zewnątrz nieatrakcyjny wygląd, nieprzystający do rangi tego budynku, obniża jego walory estetyczne, jako głównej pierzei placu Krasińskich. Od wnętrza daje poczucie tymczasowości rozwiązania, odcina najbardziej reprezentacyjne wnętrza pałacu od miasta. Aby w pełni docenić walory architektoniczne mebli jak i samych zbiorów Biblioteki Wilanowskiej wskazane by było eksponowanie jej na pełnych ścianach w Sali ze skromniejszą dekoracją. Kolejnym problemem jest zasłonięcie drzwi do sal bocznych oraz na loggie. Powoduje to, że główna reprezentacyjna przestrzeń Pałacu odcięta jest od widoku na plac Krasińskich oraz od bocznych sal. Ten fakt utrudnia komunikację pomiędzy skrzydłami i



uniemożliwia płynne przechodzenie z jednego wnętrza do drugiego. Jest to o tyle istotne, że sposób chodzenia po muzeum powinien być jak najbardziej intuicyjny i nie powinno się wracać tą samą drogą, którą się przyszło. Pozostałe sale, które będą pełniły funkcję edukacyjną, wystawową czy uzupełniającą jak kawiarnia czy księgarnia również nie są do nich dostosowane.

Nieprzystosowany węzeł sanitarny oraz szerokości drzwi, brak ramp wejściowych i wind sprawia, że obiekt jest całkowicie niedostosowany do potrzeb osób niepełnosprawnych.

Podsumowując Pałac w obecnym stanie nie może pełnić funkcji budynku publicznego.

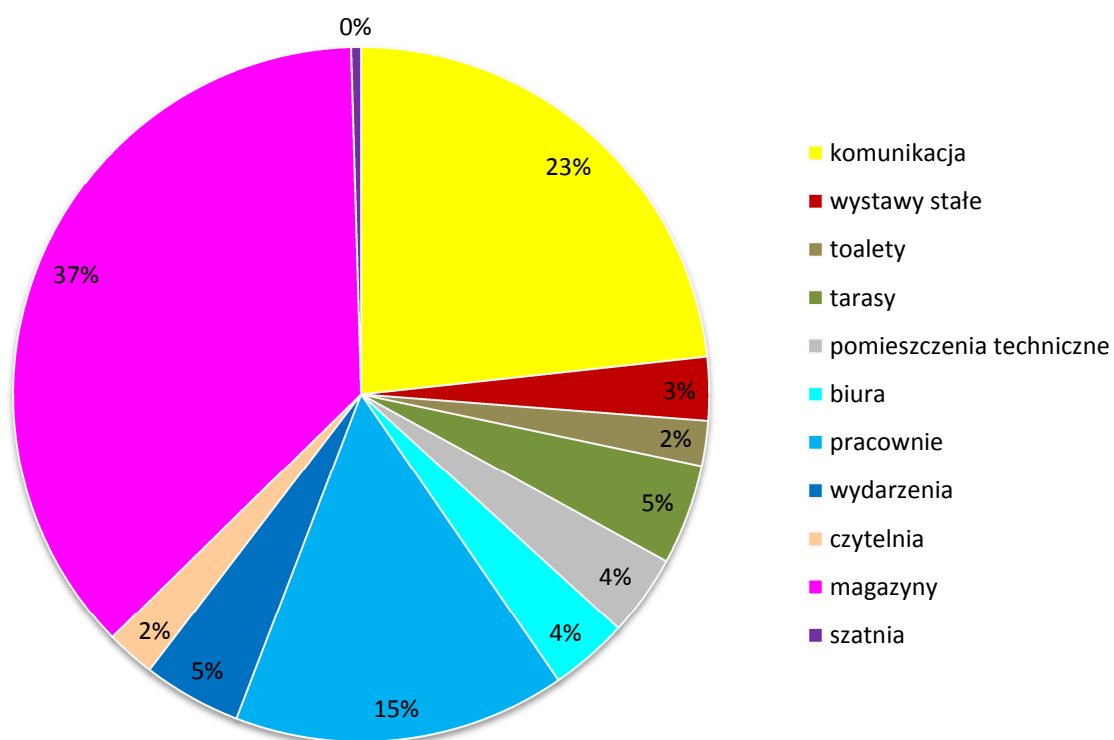
Poniższe wykresy pokazują procentowy udział poszczególnych funkcji w Pałacu oraz stosunek przestrzeni wydzielonych do ogólnodostępnych.

Na pierwszym z nich widać, że większość (37%) powierzchni zajmowana jest obecnie przez magazyny. Ukazuje to jednoznacznie, jakie jest dziś główne zadanie Pałacu Rzeczypospolitej. Nie dziwi, zatem fakt, że świadomość społeczeństwa dotycząca istnienia tego budynku ogranicza się jedynie do określenia lokalizacji - gdzie on jest i wyglądu zewnętrznego - jaki on jest. Mało, kto zdaje sobie sprawę, co w nim jest – najcenniejsze zbiory Biblioteki Narodowej i jak w nim jest – piękne wnętrza i widoki na okolice.

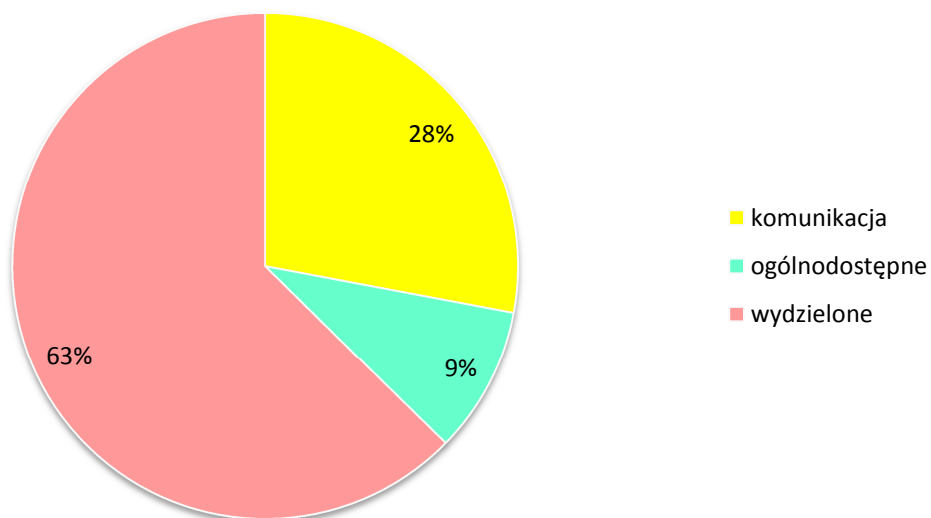
Drugi wykres pokazuje nam, że aż 63% powierzchni Pałacu jest całkowicie niedostępna. Natomiast w tych 9% przestrzeni dostępnych wliczona jest ogólnodostępna czytelnia, strzeżona Sala Wilanowska i Sala Kariatyd, którą tylko nieliczni mogą zobaczyć podczas wydarzeń kulturalnych. Wobec tego może się okazać, że i te 9% jest zawyżoną liczbą.

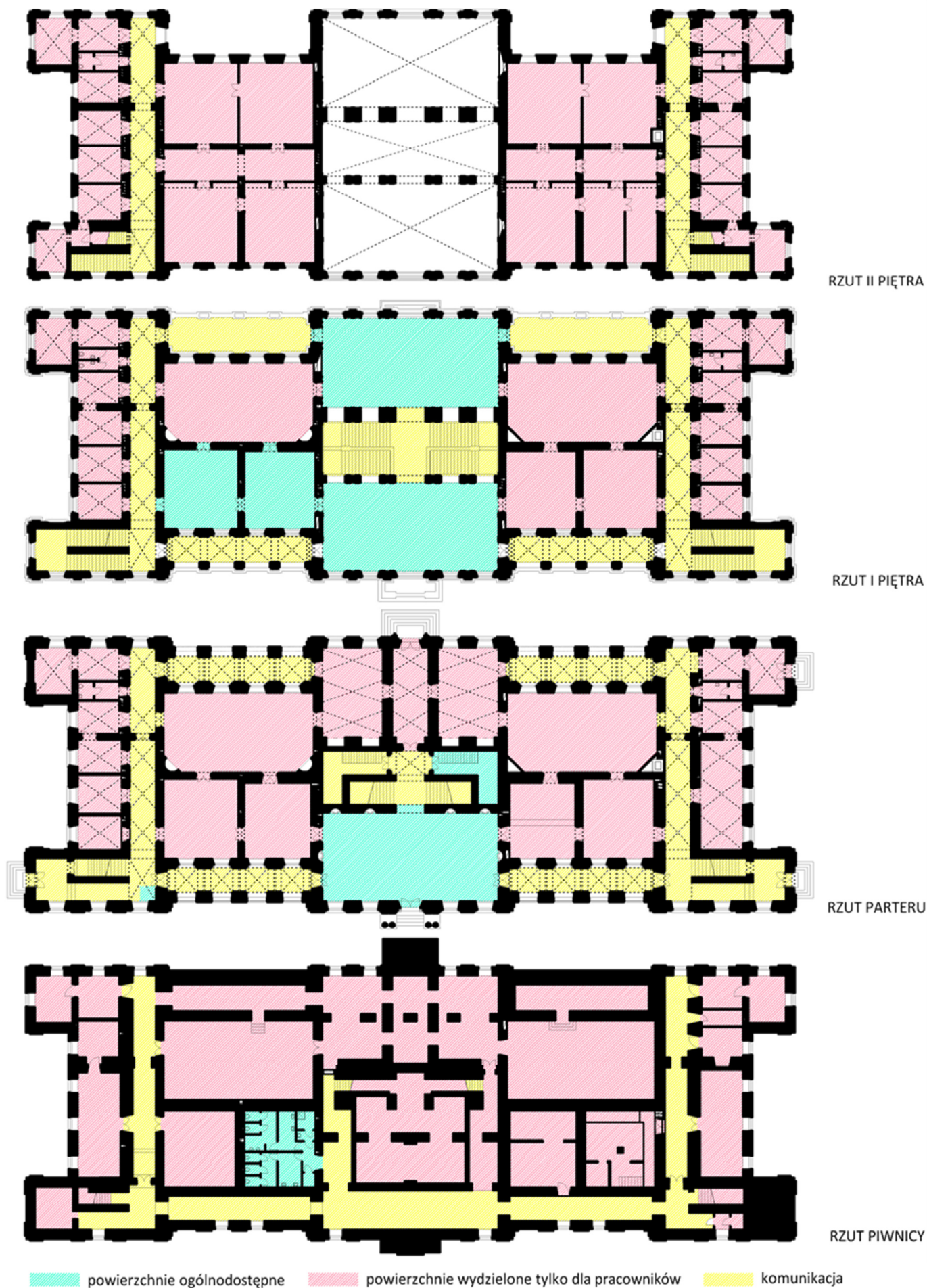
Problemy i niedogodności zgłaszają również potencjalne grupy odbiorców oferty Pałacu. Z uwagi na fakt, że dostęp do wyjątkowych zasobów ekspozycyjnych Pałacu można uzyskać wyłącznie za udzieloną zgodą (poprzedzoną złożeniem odpowiedniego wniosku do dyrektora Biblioteki Narodowej), dla wielu osób budynek, jego historia, jak i zabytki w nim zgromadzone, pozostają zagadką, przez co wiedza w tym zakresie zaciera się, a obiekt nie potrafi na dłużej przykuć uwagi turystów. Mieszkańcy Warszawy oraz turyści, zgłaszają tym samym problem polityki informacyjnej dot. Pałacu Rzeczypospolitej oraz postępujący spadek atrakcyjności obiektu.

## schemat procentowy funkcji - stan istniejący



## schemat procentowy - dostępność dla odwiedzających





## 2.8. Analiza, sugestie zmian oraz schemat dostępności dla osób niepełnosprawnych

Pałac Rzeczypospolitej i jego najbliższe otoczenie nie jest dostosowany dla osób niepełnosprawnych. Pierwszym i najważniejszym problemem jest wejście do budynku. Obecnie funkcję głównego wejścia pełni to od strony północnej. Z poziomu terenu na poziom parteru prowadzą 4 stopnie zewnętrzne oraz 3 wewnętrzne. Podjęte przez Bibliotekę Narodową rozwiązanie montażu platformy zewnętrznej w poziomie chodnika jest, więc dopiero pierwszym krokiem. Następnym musi być wykonanie podobnego urządzenia wewnątrz dla pokonania wyżej wspomnianych trzech stopni. Biorąc pod uwagę plany szerokiego otwarcia Pałacu dla odbiorców istnieje prawdopodobieństwo, że wszelkiego typu platformy, podnośniki czy inne urządzenia mechaniczne się nie sprawdzą. Problemem może okazać się wysoka awaryjność, niska przepustowość czy chociażby koszt utrzymania i serwisu. Dlatego należy rozważyć budowę ramp przy wejściu głównym oraz przy wejściu od strony ogrodu. Zmiana funkcji Pałacu z zamkniętego magazynu na otwarte muzeum powinna być pretekstem do przeprojektowania strefy wokół budynku. Nowa przestrzeń publiczna powinna być w pełni dostosowana do osób niepełnosprawnych a jej najważniejszym elementem powinno być bezpośrednie połączenie strefy placu i ogrodu z wnętrzem Pałacu.

Kolejnym istotnym problemem dostępności są drzwi. W Pałacu występują w przeważającej ilości drzwi dwuskrzydłowe. Minimalna szerokość otworu drzwiowego dla osoby niepełnosprawnej to 90 cm. Szerokość jednego skrzydła istniejących drzwi to ok. 60 cm, wymiar ten jest zbyt mały, aby niepełnosprawny mógł z niego skorzystać natomiast otwieranie obydwóch skrzydeł jest dla niego niemożliwe. Drzwi wejściowe od strony południowej zostaną wyposażone w specjalny siłownik, który będzie je otwierał po naciśnięciu przycisku. Rozwiązanie to jest dobre i może być zastosowane do innych drzwi wejściowych. Ze względu na wysokie koszty i ingerencję w zabytkową tkankę we wnętrzach Pałacu powinno szukać się innych rozwiązań. Może być nim np.: przemyślany odpowiednio sposób ekspozycji zbiorów i planowanie drogi zwiedzania tak, aby jak największa ilość drzwi mogła być otwarta lub otwierana przez osobę kontrolującą dostęp. Ważnym elementem jest także taka aranżacja wystawy, aby osoby niepełnosprawne jak najpełniej mogły ją też doświadczyć. Dlatego należy zwracać uwagę na wysokość gablot, poziom umieszczania eksponatów, odległości między nimi czy informację dla osób niewidomych i słabo widzących.

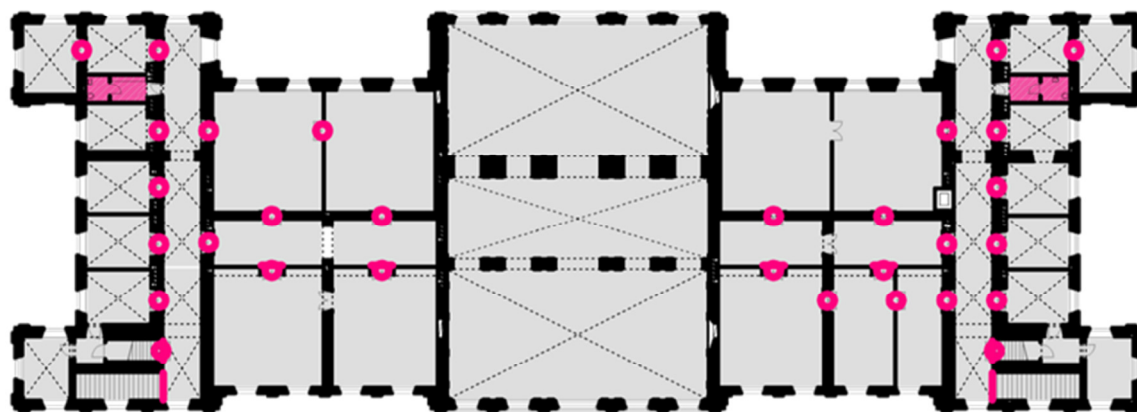
Elementem niezbędnym do prawidłowego funkcjonowania Pałacu jest winda. Ze względów na jak najmniejszą ingerencję w zabytek oraz z uwagi na koszty kupna, budowy, instalacji i eksploatacji planowana jest jedna winda przy południowym wejściu do pałacu. Jedyną częścią, która nie będzie przez nią obsługiwana jest ostatnie piętro północnego skrzydła. Gdyby jednak okazało się w przyszłości, że dostęp dla osób niepełnosprawnych jest tam też niezbędny można umieścić drugą windę lustrzanie w tym samym miejscu, co w skrzydle południowym. W pałacu możemy zaobserwować dużą ilość różnic poziomów. Nie są to tylko różnice kondygnacji, które można pokonać windą, ale pojedyncze stopnie lub progi, do których likwidacji lub niwelacji należy dążyć. Do tego celu niezbędna będzie szczegółowa inwentaryzacja oraz ekspertyzy np. konstruktorskie.

Każdy budynek pełniący funkcje publiczne powinien być dostosowany dla osób niepełnosprawnych. Podstawowe funkcje takie jak informacja, szatnia, kasa, kawiarnia i księgarnia muszą być dla nich przyjazne. Kolejnym elementem są toalety dla ludzi w każdym wieku, płci i kondycji zdrowotnej. Dlatego tak istotna jest nowa aranżacja, która po pierwsze umożliwi korzystanie z sanitariatów osobom o ograniczonym ruchu, ale także wygospodaruje przestrzeń dla pokoi rodzinnych. Najlepszą lokalizacją wydają się być piwnice Pałacowe. Po pierwsze, dlatego że już tam są poprowadzone instalacje i piony a po drugie, że można wygospodarować drugie pomieszczenie obok na rezerwę gdyby okazało się, że te przewidywane są za małe. Obecnie wg przepisów toaleta przewidziana jest dla 60 kobiet i 60 mężczyzn.

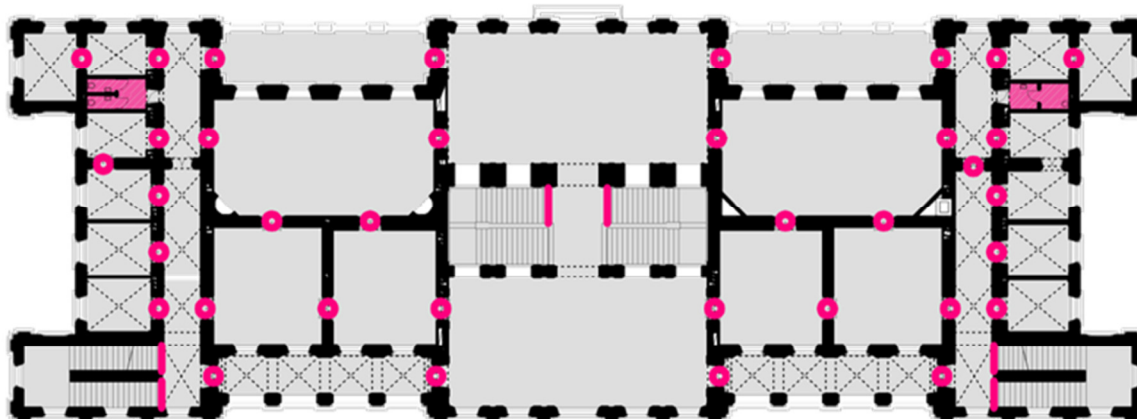
Podczas dostosowywania pałacu do potrzeb osób niepełnosprawnych niezbędne są ekspertyzy instalatorów, konstruktorów i uzgodnienia z konserwatorem.

### **Schemat barier architektonicznych dla osób niepełnosprawnych**

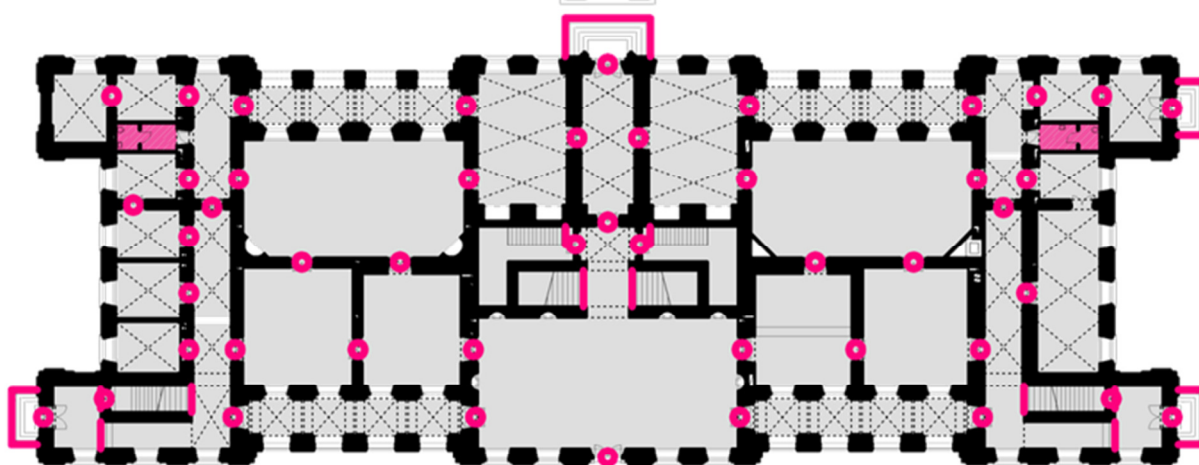




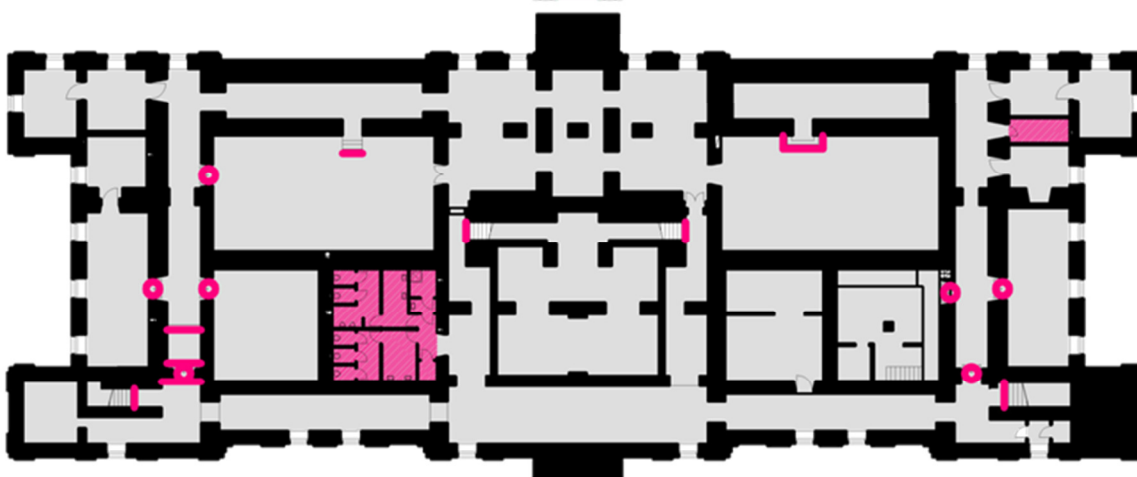
RZUT II PIĘTRA



RZUT I PIĘTRA



RZUT PARTERU



RZUT PIWNICY

— schody, różnice poziomów    toalety niedostosowane dla osób niepełnosprawnych    • drzwi dwuskrzydłowe

### **3. Analizę możliwości udostępnienia przestrzeni Pałacu Rzeczypospolitej z przeznaczeniem na działalność kulturalną/edukacyjną i inną w uzgodnieniu z Zamawiającym.**

#### **3.1. Zakres działalności Biblioteki Narodowej**

Biblioteka Narodowa starając się sprostać oczekiwaniom społecznym, włącza się do polskich i międzynarodowych przedsięwzięć kulturalnych, zwłaszcza związanych z bibliotekarstwem, ochroną i konserwacją zbiorów, kulturą czytelnictwa, edytorstwem. Uczestniczy w polskich i zagranicznych gremiach bibliotecznych i naukowych, utrzymuje kontakty z innymi instytucjami, które, niezależnie od swego charakteru, właśnie w kulturze widzą najważniejszą formę ludzkiej aktywności. Troszcząc się o zachowanie, ochronę i upowszechnianie polskiego dziedzictwa, Biblioteka Narodowa wiąże szczególne oczekiwania, jak niegdyś jej poprzednicy, ze wszystkimi, którzy czują się współodpowiedzialni za kulturową ciągłość i narodową pamięć Polaków. Do zadań Biblioteki Narodowej należą zarówno: gromadzenie i przechowywanie zbiorów, działalność naukowo-badawcza, edukacyjna, popularyzatorska, wydawnicza, jak i szereg zadań innych opisanych poniżej. Formy ich realizacji obejmują nie tylko wyspecjalizowane środowiska badaczy, bibliotekarzy, naukowców. Należy podkreślić, że są w dużym stopniu nakierowane na osoby indywidualne, społeczności i grupy amatorskie oraz organizacje pozarządowe skupiające miłośników książki w szerokim znaczeniu tego słowa.

Nadrzędnym zadaniem Biblioteki Narodowej jest gromadzenie, przechowywanie i wieczyste archiwizowanie dorobku umysłowego Polaków, na który składają się zabytki piśmiennictwa narodowego utrwalone ręcznie na pergaminie i papierze, edycje dawnych oficyn polskich oraz współczesna krajowa produkcja wydawnicza, dokumenty graficzne, audiowizualne i elektroniczne, a także publikacje polskie lub Polski dotyczące, jakie ukazywały się i ukazują za granicą. W narodowych zasobach znajdują się również rękopisy i druki innych narodów powstające na terytorium państwa polskiego; dzieła obce, które gromadzone były niegdyś w historycznych polskich księgozbiorach, a także wybrane współczesne publikacje zagraniczne z zakresu humanistyki.

Podstawą tworzenia kompletnego archiwum piśmiennictwa narodowego było przyznane Bibliotece Narodowej w 1927 r. prawo do otrzymywania bezpłatnych egzemplarzy wszystkich publikacji przeznaczonych do rozpowszechniania, wydawanych na ówczesnym terytorium Polski. Na mocy Ustawy o obowiązkowych egzemplarzach bibliotecznych z 7 listopada 1996 r. oraz Rozporządzenia Ministra Kultury i Sztuki z 6 marca 1997 r. w sprawie wykazu bibliotek uprawnionych do otrzymywania egzemplarzy obowiązkowych poszczególnych rodzajów publikacji oraz zasad i trybu ich przekazywania, a także zmieniającego je Rozporządzenia z 24 maja 1999 r., Bibliotece Narodowej przekazywane są po dwa egzemplarze wszystkich publikacji wydawanych w Polsce: książek, czasopism, gazet, druków muzycznych, atlasów, map oraz druków ulotnych dokumentujących życie społeczne,

jak również dokumentów dźwiękowych, audiowizualnych i elektronicznych. Uregulowania prawne stanowiące o egzemplarzu obowiązkowym (eo), przyjęte w różnych krajach, za podstawowe cele jego archiwizowania przyjmują: zachowanie dziedzictwa kulturowego, opracowywanie bibliografii narodowej i sporządzanie statystyki wydawniczej. Także w Polsce egzemplarz obowiązkowy traktowany jest, jako element dziedzictwa narodowego.

Biblioteka otrzymuje wydawnictwa brajlowskie, nagrania dźwiękowe, a ostatnio także dokumenty audiowizualne i elektroniczne, o które najnowsza ustawa poszerzyła zakres egzemplarza obowiązkowego. W 2010 r. zarejestrowano 155 580 j./wol., przekazanych Bibliotece Narodowej przez wydawców w ramach egzemplarza obowiązkowego. Rocznie wpływa do Biblioteki Narodowej ponad 140 000 - 170 000 różnego typu aktualnie publikowanych dokumentów, z czego ok. 75% stanowią egzemplarze obowiązkowe. Pozostałą część Biblioteka kupuje, otrzymuje, jako dary lub pozyskuje dzięki wymianie z innymi bibliotekami krajowymi i zagranicznymi. Wszystkie druki polskie i Polski dotyczące gromadzone są, w co najmniej dwóch egzemplarzach, z których jeden, oznaczony literą "A" umieszczaną obok sygnatury, udostępniany bywa tylko w wyjątkowych przypadkach i wyłącznie w czytelnich Biblioteki Narodowej. Ta część zbiorów tworzy szczególnie chroniony, archiwalny zasób biblioteczny. Obecnie zbiory Biblioteki Narodowej należą, podobnie jak przed wojną, do najliczniejszych w kraju. Wśród ponad 9 455 611 jednostek, przechowywanych w końcu roku 2012 w magazynach bibliotecznych, były 162 223 woluminy starych druków wydanych przed 1801 rokiem, 29 764 rękopisy, 125 967 druków muzycznych, 130 703 dokumenty kartograficzne, 2 405 206 jednostek dokumentów życia społecznego czy 2 822 874 książek XIX – XXI wiecznych.

Wzorem innych bibliotek w kraju i na świecie Biblioteka Narodowa w 2002 r. przystąpiła do digitalizacji zbiorów - w celu ich ochrony i jednocześnie zapewnienia do nich powszechnego dostępu. W końcu 2012 r. w postaci cyfrowej udostępnione były 43 544 obiekty. Na mocy porozumienia podpisanego z Biblioteką Uniwersytecką w Warszawie w styczniu 2003 r., jest tworzona Cyfrowa Kolekcja Czasopism Polskich, powstająca ze zdigitalizowanych w pracowniach BUW mikrofilmów polskich czasopism z XIX w. ze zbiorów w Narodowej Książnicy.

Z myślą o wszystkich użytkownikach bibliotek i Internetu 11 października 2006 r. Biblioteka Narodowa uruchomiła cyfrową Bibliotekę Narodową Polona (CBN Polona). Jej kontynuacją jest Nowa Polona Cyfrowa, która została uroczystie otwarta 20 czerwca 2013 roku podczas konferencji prasowej w Bibliotece Narodowej. Wzięli w niej udział minister kultury i dziedzictwa narodowego Bogdan Zdrojewski oraz dyrektor BN dr Tomasz Makowski. Polona, to nowoczesny portal, narzędzie pozwalające na powszechne otwarcie dla czytelników skarbca i magazynów BN. Otwarcie tego portalu stanowi rewolucję w udostępnianiu zbiorów – opublikowane w niej najwyższej, jakości cyfrowe kopie książek, czasopism, map, nut, fotografii i rycin można nie tylko oglądać, ale także pobierać i dowolnie wykorzystywać – za darmo i bez ograniczeń. Portal przewiduje możliwość dzielenia się



oglądanymi zbiorami na portalach społecznościowych. Do końca roku liczba udostępnianych woluminów sięgnie 300 tysięcy.

Od stycznia 2007 roku Biblioteka Narodowa jest partnerem projektu Biblioteka Europejska, w którym prezentowane są zasoby katalogowe i cyfrowe europejskich bibliotek narodowych. Biblioteka Europejska od 2006 roku przygotowywała się do zbudowania portalu, obejmującego dokumenty cyfrowe z różnego rodzaju instytucji kultury i dającego możliwość jednoczesnego przeszukiwania zasobów europejskiego dziedzictwa kulturowego, dostępnego w językach krajów Unii Europejskiej. Portal ten nazwany został Europeana. We wrześniu 2007 roku został uruchomiony projekt EDLnet: Thematic Networks, którego celem jest zbudowanie portalu Europeana i wypełnienie go zawartością cyfrową, pochodzącą z europejskich bibliotek, archiwów i muzeów. Bieżące prace nad Europeaną są finansowane w ramach projektu eContentPlus. Biblioteka Narodowa, jako partner o dużym doświadczeniu w pracach digitalizacyjnych, została zaproszona do udziału w tym projekcie. Oficjalne uruchomienie portalu Europeana, zawierającego ponad 2 miliony obiektów cyfrowych, nastąpiło w listopadzie 2008 r.

BN w porozumieniu z Naukową i Akademicką Siecią Komputerową oraz Fundacją na Rzecz Nauki Polskiej realizuje od 2010 r. projekt Cyfrowa Biblioteka Publikacji Naukowych ACADEMICA, którego celem jest stworzenie polskim badaczom narzędzia szybkiego dostępu do literatury naukowej.

Biblioteka Narodowa prowadzi działalność edukacyjną poprzez wydawanie publikacji w formie tradycyjnej i coraz częściej elektronicznej - bibliografia narodowa i bibliografie specjalne, katalogi zbiorów, publikacje źródłowe, monografie i opracowania szczegółowe, instrukcje i poradniki, prace eseistyczne, wydawnictwa albumowe i bibliofilskie, serie wydawnicze, druki okolicznościowe promujące i popularyzujące zbiory oraz działalność BN. Adresatem tych wydawnictw jest głównie polskie środowisko bibliotekarskie i naukowe, ale również indywidualni miłośnicy książki. Periodyk w języku angielskim jest skierowany do odbiorców zagranicznych. Inną formą działalności edukacyjnej jest pomoc metodyczna i instruktorska, jakiej Biblioteka Narodowa we współpracy z bibliotekami publicznymi udziela w rozwiązywaniu licznych problemów z zakresu bibliotekarstwa. W ostatnich latach szczególną uwagę poświęcono reorganizacji sieci bibliotek publicznych, procesowi tworzenia się bibliotek powiatowych oraz ich współpracy z samorządami, zarówno w samej BN, jak i na forum Krajowej Rady Bibliotecznej, której Dyrektor Biblioteki Narodowej jest przewodniczącym. Corocznie Biblioteka Narodowa, samodzielnie i we współpracy z innymi bibliotekami, krajowymi i zagranicznymi, oraz ze Stowarzyszeniem Bibliotekarzy Polskich organizuje konferencje, narady i szkolenia, promując nowoczesne bibliotekarstwo. Narodowa Książnica działa na rzecz komputeryzacji polskich bibliotek. Publikuje materiały metodyczne, poradniki i informatory, wspiera programy rozwoju czytelnictwa. Ponadto Biblioteka Narodowa w ramach działań edukacyjno-informacyjnych organizuje wycieczki po BN oraz lekcje biblioteczne zarówno dla bibliotekarzy, jak i osób zainteresowanych historią i dniem dzisiejszym Narodowej Książnicy.

Biblioteka Narodowa jest odpowiedzialna za prowadzenie Krajowego Biura ISBN (nadawanie numerów identyfikacyjnych wydawcom i wydawanie im puli numerów dla wydawnictw zwartych), Narodowego Ośrodka ISSN (oznaczanie wydawnictw ciągłych międzynarodowymi numerami ISSN), Krajowego Biura ISMN (nadawanie numerów identyfikacyjnych wydawcom druków muzycznych i przydzielanie puli międzynarodowych znormalizowanych numerów drukom muzycznym przez nich publikowanym). Dane o polskim piśmiennictwie, dorobku polskiego edytorstwa, Biblioteka Narodowa przekazuje do międzynarodowych serwisów informacyjnych. Narodowa Książnica proponuje także wydawcom korzystanie z programu Cataloguing in Publication (CIP), sporządzając opisy bibliograficzne publikacji (w tym i dokumentów elektronicznych) przed ich opublikowaniem, co przyspiesza wejście poszczególnych tytułów do obiegu informacji o nowych publikacjach tak w kraju, jak i za granicą.

W ramach bogatej działalności naukowo-badawczej Biblioteka Narodowa włącza się do wielu inicjatyw naukowych i informacyjnych podejmowanych przez polskie i międzynarodowe środowiska biblioteczarskie, służących wymianie doświadczeń zawodowych, zwłaszcza w zakresie komputeryzacji, ochrony zbiorów i nowoczesnej organizacji bibliotek. Biblioteka Narodowa realizując swoją misję kulturalną oferuje także inne usługi, wynikające z pełnionych przez nią funkcji - reprograficzne, poligraficzne, konserwatorskie - zarówno dla użytkowników indywidualnych, jak i instytucji.

Na zamówienie osób prywatnych i instytucji wykonywane są także reprodukcje materiałów bibliotecznych z oryginałów i dokumentów wtórnych. Ze względu na archiwalny charakter zbiorów Biblioteki Narodowej nie każdy dokument biblioteczny może być poddany reprografowaniu. Zasadzie tej podlegają obiekty archiwalne (sygnatura oznaczona literą A), a także wszystkie obiekty w złym stanie zachowania. Biblioteka Narodowa umożliwia również wykorzystanie swoich zbiorów (poprzez fotografowanie i filmowanie) w publikacjach prasowych i książkowych oraz programach telewizyjnych i filmach. Biblioteka zajmuje się również realizacją wypożyczeń międzybibliotecznych w związku, z czym prowadzi wypożyczanie książek polskich, obcych i poloników zagranicznych wydanych po 31.12.1948r. oraz mikrofilmów do innych bibliotek polskich i zagranicznych zgodnie z Regulaminem wypożyczania międzybibliotecznego zbiorów XIX i XXI w. obowiązującym w Bibliotece Narodowej.

Biblioteka Narodowa w ramach opieki nad zasobami dziedzictwa kulturowego oferuje swoje usługi w zakresie osuszania zbiorów zamrożonych, dezynfekcji zbiorów gazem Rotanox wraz z przewietrzaniem, badań mikrobiologicznych i pomiaru kwasowości papieru oraz ekspertyz konserwatorskich dotyczących stanu zachowania zbiorów, warunków przechowywania i zaleceń konserwatorskich.

Działalność międzynarodowa: Wyrazem szczególnej roli biblioteki w Europie jest jej udział we współpracy z Biblioteką Państwową w Berlinie i Biblioteką Państwową we Francji. Przedstawiciele BN weszli także w skład European RDA Interest Group (EVRIG), do której zapraszani są przedstawiciele europejskich bibliotek narodowych oraz do Komitetu Stałego

Sekcji Bibliotek Międzynarodowej Federacji Organizacji i Instytucji Bibliotekarskich. Pracownicy biblioteki reprezentują ją również w pracach Stałej Konferencji Muzeów, Archiwów i Bibliotek Polskich na zachodzie w Rapperswilu. Biblioteka Narodowa jest także członkiem grupy eksperckiej państw członkowskich Unii Europejskiej, zajmującej się tematyką digitalizacji i ochrony zasobów cyfrowych. Celem tej grupy jest monitorowanie postępów działań digitalizacyjnych w Europie, współpraca przy opracowywaniu dokumentów przygotowywanych przez Komisję Europejską, wymiana doświadczeń w zakresie realizowanych projektów mających na celu digitalizację dziedzictwa narodowego oraz prezentację dobrych praktyk. W ramach umów dwustronnych ksiąznica narodowa współpracuje z bibliotekami narodowymi, uniwersyteckimi i instytucjami kulturalnymi m.in.: Białorusi, Chin, Czech, Estonii, Iranu, Izraela, Litwy, Łotwy, Gruzji, Maroka, Mołdawii, Rosji, Słowacji, Szwecji, Ukrainy i Uzbekistanu.

Biblioteka Narodowa jest członkiem najważniejszych organizacji bibliotekarskich na świecie. Są to:

- Międzynarodowa Federacja Stowarzyszeń i Instytucji Bibliotekarskich (International Federation of Librarians' Associations - IFLA),
- Konferencja Dyrektorów Europejskich Bibliotek Narodowych (Conference of European National Librarians - CENL),
- Liga Europejskich Bibliotek Narodowych (Ligue des Bibliothèques Européennes de Recherche – LIBER),
- Europejskie Konsorcjum Bibliotek Narodowych (Consortium of European Research Libraries – CERL),
- Konferencja Dyrektorów Bibliotek Narodowych (Conference of Directors of national Libraries – CDNL).
- Międzynarodowe Stowarzyszenie Bibliotek Muzycznych (International Association of Music Libraries – AML)
- Międzynarodowe Stowarzyszenie Archiwów Dźwiękowych i Audiowizualnych (International Association of Sound and Audiovisual Archives – ASA),
- Stowarzyszenie Bibliotek Specjalnych i Ośrodków Informacji (Association of Special Libraries and Information Bureau – ASLIB),
- Międzynarodowe Stowarzyszenie Bibliofilów (Association Internationale de bibliophilie – AIB)
- Bibliographical Society,
- Bibliotheca Baltica - międzynarodowa organizacja bibliotek rejonu Morza Bałtyckiego,
- International Internet Preservation Consortium – IIPC – to stowarzyszenie, którego celem jest archiwizacja zasobów światowego Internetu oraz popularyzacja narzędzi i standardów archiwizacyjnych w tym zakresie,
- Międzynarodowa Sieć Narodowych Ośrodków ISBN, ISMN, ISSN

- Innovative Users Group – IVG - która skupia biblioteki korzystające z oprogramowania Innovative Interfaces INC.

### **3.2. Wytyczne Biblioteki Narodowej do założeń funkcjonalno-użytkowych Pałacu Rzeczypospolitej**

Podstawowym założeniem wynikającym z prowadzonych projektów i prac przy Pałacu Rzeczypospolitej jest gruntowny remont w celu zachowania jego zabytkowej substancji, poprawy warunków przechowywanych w nim unikatowych zbiorów bibliotecznych oraz udostępnienia obiektu dla mieszkańców Warszawy, turystów i młodzieży. Tym samym działania projektowe przewidują podniesienie poziomu dostępności do Pałacu i jego zasobów zarówno poprzez elementy techniczne, jak i cyfrowo-informatyczne oraz informacyjne. Działania te w ostatecznym rezultacie pozwolą na kompleksowe zabezpieczenie, rewitalizację i udostępnienie publiczności jednego z najpiękniejszych zabytków stolicy, a jednocześnie w związku z pełnioną funkcją, zasobami i wartością historyczną, również perły wśród skarbów narodowego dziedzictwa kulturowego o znaczeniu krajowym i europejskim. Wieloletni brak odpowiednich funduszy spowodował, iż gmach poddawany był głównie bieżącym naprawom, co nie uchroniło go niestety od postępującej destrukcji, która dziś zagraża samemu zabytkowi, zgromadzonym bezcennym zbiorom, jak i odbywającemu się w jego obszarze ruchowi turystycznemu.

Godną zauważenia wartością dodaną projektu uzasadniającą celowość jego realizacji właśnie w tym konkretnym momencie, jest jego kompatybilność z niedawno zrealizowaną przez m.st. Warszawę inwestycją dotyczącą modernizacji i rewaloryzacji Ogrodu Krasińskich. Ten element kompozycji, stanowiący integralną część całego założenia pałacowo-ogrodowego rodu Krasińskich stanowił ciekawy element architektury miasta otwierając oś widokową, zamykaną od zachodu pałacem a od wschodu bramą parkową. Obecnie, powstały w wyniku realizacji tych dwóch inwestycji produkt kulturalno-turystyczny, będzie pierwszym w historii powojennej Warszawy, tak spójnym przedsięwzięciem, składającym się z dwóch niezależnych inwestycji, realizowanych przez dwa odrębne podmioty, a powiązanych w logiczną, logistyczną i społeczną całość. W efekcie końcowym zostanie uporządkowana i uczyniona urbanistycznie, historycznie oraz edukacyjnie kilkuhektarowa część miasta. Powstanie także wspólny produkt kulturalno- rekreacyjny służący zarówno społeczności stolicy, jak i odwiedzającym to miejsce turystom z kraju i zagranicy, a więc skierowany do kilkunastomilionowej grupy docelowej.

Projekt w swoim zakresie końcowym ma na celu odtworzenie pierwotnego piękna całego założenia poprzez utrwalenie i rewaloryzację historycznej substancji zabytkowej, co istotne, znajdującej się w bezpośrednim sąsiedztwie Starego Miasta wpisanego na Listę Światowego Dziedzictwa UNESCO oraz Traktu Królewskiego. Wdrożenie zakładanych zadań podniesie wartość zasobów narodowej instytucji kultury, jaką jest Biblioteka Narodowa oraz wpłynie na dalsze konsekwentne podnoszenie atrakcyjności kulturowej i turystycznej Warszawy, jako obszaru metropolitalnego o oddziaływaniu ogólnopolskim.

Osiągnięcie założonego celu będzie możliwe dzięki przeprowadzeniu kompleksowych prac konserwatorsko-restauratorskich przy elewacjach, zaadaptowaniu jej zasobów do nowych potrzeb kulturalno-edukacyjnych oraz turystycznych w zakresie wykorzystania cyfrowych instrumentów społeczeństwa informatycznego, a także zmodernizowaniu i zaadaptowaniu dla potrzeb ruchu turystycznego i osób niepełnosprawnych dostępu do obiektu. Powyższemu celowi posłuży również rewaloryzacja przestrzeni bezpośrednio wokół Pałacu, a także zakup wyposażenia, niezbędnego do prowadzenia działalności kulturalnej. Przeprowadzone przy okazji badania archeologiczne poszerzą wiedzę na temat kilkusetletniej historii pałacu.

Podjęte kroki poprawią warunki prowadzonej przez Wnioskodawcę działalności kulturalnej, bibliotecznej i promocyjnej. Poprawią także warunki obsługi i recepcji turystycznej obiektu, jako strażnika tożsamości kulturowej i opiekuna wartości narodowego dziedzictwa. Zrealizowanie Projektu w założonym zakresie, stanie się również krokiem milowym na drodze do europejskiej przestrzeni kulturowej, gdzie Biblioteka Narodowa będzie występować, jako partner i uczestnik w formowaniu oraz realizacji wspólnych programów muzealnych, bibliotecznych, konserwatorskich, ekologicznych, naukowych, edukacyjnych, wystawienniczych, turystycznych, etc.

Reasumując Biblioteka Narodowa zamierza:

- poprzez liczne działania remontowo-rewitalizacyjne Pałacu i otoczenia podnieść jego wyraz estetyczny i użytkowy
- poprzez przemyślaną i ograniczoną ingerencję w zabytkową substancję dostosować budynek do obsługi turystycznej oraz potrzeb osób niepełnosprawnych
- rozbudować funkcje muzealno-edukacyjne a zredukować funkcje magazynowe
- jak najpełniej otworzyć budynek dla odwiedzających, dodając funkcje uzupełniające
- wyposażyć Pałac we wszystkie niezbędne elementy do prezentacji zbiorów i edukacji

### **3.3. Określenie grupy docelowej**

Pałac Krasińskich ze względu na swój wyjątkowy i niepowtarzalny w skali kraju charakter, pełni podwójną funkcję, z których każda generuje specyficzne dla siebie grupy docelowe. Założenia łączy obie te grupy w jedną, kreując przez to olbrzymie dodatnie oddziaływanie społeczne o skali ponadnarodowej. Pierwsza funkcja związana jest z faktem, iż obiekt stanowi istotny punkt na mapie najważniejszych turystycznych miejsc, związanych z historią Warszawy i Mazowsza. Jego naturalny związek z kompozycją Ogrodu Krasińskich powoduje, że stanowi unikalny, zachowany zabytkowy zespół pałacowo-ogrodowy w centrum stolicy, który jest również jednym z głównych punktów rekreacji i odpoczynku mieszkańców. Druga funkcja dotyczy aktualnej roli, którą dziś pełni pałac, a więc obiektu wchodzącego w skład zasobów Biblioteki Narodowej.

Jedną z najważniejszych grup odbiorców będą krajowi i zagraniczni turyści, którzy dzięki odrestaurowaniu Pałacu oraz utworzeniu multimedialnego systemu informacji otrzymają unikatowy produkt turystyczny. Co roku odnotowywany jest lekki wzrost turystów przybywających do Warszawy. Poszukują oni oferty bardzo wysokiej jakości, w odniesieniu do uczestnictwa w kulturze oczekują obiektów dobrze utrzymanych, o dużej wartości estetycznej i historycznej z interesującą ofertą programową.

Drugą grupę stanowią mieszkańcy Warszawy i jej okolic, dla których zrewitalizowany Ogród Krasińskich zwłaszcza w miesiącach wiosenno- letnich i jesiennych, to ważne miejsce rekreacji i wypoczynku. Dobrze by było gdyby warszawiacy mogli korzystać z zespołu pałacowo – ogrodowego, jako miejsca spacerów i wypoczynku połączonego z możliwością uczestnictwa w kulturze. Do tego jednak jest niezbędna rewitalizacja Pałacu i udostępnienie go szerszej publiczności. Trzeba podkreślić, że taki wypoczynek staje się ostatnio coraz bardziej popularną formą spędzania wolnego czasu. Świadczy o tym wysokie zainteresowanie imprezą organizowaną od 2012 roku przez Bibliotekę Narodową pn.: Imieniny Jana Kochanowskiego, w której uczestniczyły tysiące warszawiaków. Docelowo miejscem obchodów będzie Pałac Rzeczypospolitej wraz z Ogrodem. Dodatkowym magnesem jest bezpośrednie sąsiedztwo monumentalnego Pomnika Powstania Warszawskiego, Muzeum Ordynariatu Polowego, a dalej Starówki Warszawskiej wraz z terenem bulwarów nadwiślańskich, Fontann Multimedialnych i Traktu Królewskiego.

Do kolejnej grupy docelowej zaliczyć możemy dzieci i młodzież szkolną przyjeżdżającą tu w ramach zajęć lekcyjnych, wycieczek lub uczestniczącą w organizowanych w Pałacu imprezach bibliotecznych. Biblioteka Narodowa adresuje swoją ofertę do wszystkich odwiedzających stolicę. Należy jednak podkreślić szczególne znaczenie Pałacu Rzeczypospolitej dla młodzieży i jego funkcji związanych z kultywowaniem tradycji patriotyczno-wychowawczych i biblioteczno-czytelniczych. Obecnie pełniona rola Pałacu - archiwum zbiorów specjalnych, uniemożliwia budowanie pozycji Pałacu, jako zasadniczego punktu programu wycieczek szkolnych na trasie edukacyjnej poprzez Stare Miasto, Krakowskie Przedmieście, Nowy Świat, Aleje Ujazdowskie aż do Łazienek Królewskich i Wilanowa.

Kolejną grupą docelową będą studenci, naukowcy i wszyscy zainteresowani kulturą i dziedzictwem. Bogaty i niepowtarzalny zbiór Biblioteki Narodowej może służyć, jako baza do prowadzonych przez siebie prac, badań i publikacji naukowych. Na tę grupę składają się zarówno osoby bezpośrednio odwiedzające Bibliotekę, jak również osoby korzystające z zasobów elektronicznych. Trzeba podkreślić, że z ogromną dynamiką rośnie liczba korzystających z zasobów internetowych, do czego przyczynia się działalność Biblioteki Narodowej na rzecz udostępniania zbiorów.

Dzięki realizacji cyfryzacji zbiorów istotną grupą docelową stanie się praktycznie społeczność całego świata. Umieszczenie ich na stronach internetowych Biblioteki Narodowej pozwoli wszystkim użytkownikom sieci internetowych na korzystanie z bogatych i

pewnych źródeł informacji. Powyższą grupę docelową odbiorców można podzielić również na dwie podgrupy: profesjonalną i masową. Podgrupa profesjonalna, to specjaliści z zakresu konserwacji sztuki, historycy oraz historycy sztuki, dla których ten materiał może być obiektywną podstawą do badań i analiz. Druga podgrupa, to wszyscy użytkownicy masowi, którzy wykorzystując technologię Internetu mogą mieć dostęp na całym świecie do tej bazy danych. Szacowanie tej grupy jest trudne, ale przy najbardziej ostrożnych szacunkach w Polsce jest ponad 12 milionów internautów, a na świecie ponad miliard i wszyscy oni potencjalnie są docelową grupą odbiorców. Statystyka wejść na stronę internetową Biblioteki pokazuje, iż istnieje ogromne i stale rosnące zainteresowanie społeczne w kraju oraz za granicą w obszarze informacji o działaniach podejmowanych przez Książnicę w ramach programów edukacyjnych, imprezach kulturalnych i turystycznych jak również jej bieżącego funkcjonowania. Internauci stają się sukcesywnie podstawową i najważniejszą grupą odbiorców.

### 3.4. Opis możliwych aktywności

Zgodnie z założeniami Narodowej Strategii Rozwoju Kultury na lata 2004-2020, opracowanej przez Ministerstwo Kultury i Dziedzictwa Narodowego, kultura jest jednym z podstawowych czynników rozwoju gospodarczego i społecznego:

- wpływa na atrakcyjność osiedleńczą i lokalizacyjną regionów dla mieszkańców i inwestorów,
- determinuje rozwój turystyki,
- tworzy rynek pracy,
- kreuje przemysły kulturowe,
- wzbudza mnożnikowe procesy gospodarcze, współokreślane rozwojem infrastruktury społecznej,
- współokreśla funkcje metropolitarne miast,
- sprzyja alokacji zasobów ludzkich w sektorach rozwojowych

Dzięki zrealizowanej w przyszłości rewitalizacji Pałacu Rzeczypospolitej obiekt ten ma szansę stać się generatorem aktywności dla placu i ogrodu Krasińskich, dla śródmieścia, dla Warszawy, ale też magnesem przyciągającym turystów i pasjonatów.

Przykładowe aktywności to:

- wystawy stałe zbiorów specjalnych Biblioteki Narodowej
- wystawy czasowe
- edukacja dostępna dla wszystkich
- prowadzenie wykładów, warsztatów i seminariów
- prezentacje multimedialne, projekcje filmów

- wydarzenia kulturalne np. wieczory autorskie, promocja książki, debaty literackie, wystawy gościnne, wernisaże, wręczenia nagród i odznaczeń, kameralne koncerty lub przedstawienia
- popularyzowanie czytelnictwa
- prowadzenie specjalistycznych badań
- organizowanie wystaw i innych aktywności kulturalnych na placu Krasińskich
- otwarcie pałacu na ogród za pomocą funkcji uzupełniających tj. kawiarnia czy księgarnia – aktywizacja otoczenia i zaciekawienie przechodnia
- organizacja imprez okolicznościowych oraz cyklicznych wydarzeń plenerowych np. targów książki, promocji literatury krajowej i zagranicznej czy świętowanie jubileuszu autora
- wykorzystanie elewacji do projekcji multimedialnych w celach edukacyjnych oraz informujących o wydarzeniach

#### **4. Dwa warianty założeń funkcjonalno-przestrzennych w oparciu o propozycje programowe uzgodnione z Zamawiającym.**

Podczas pracy nad założeniami funkcjonalno-przestrzennymi Pałacu Rzeczypospolitej przyjęto kilka podstawowych założeń.

- Pałac, jako otwarty skarbiec zbiorów Biblioteki Narodowej
- Ograniczenie powierzchni magazynowych – niedostępnych dla odwiedzających a powiększenie części ogólnodostępnych
- Dostosowanie do ruchu turystycznego i do potrzeb osób niepełnosprawnych
- Przywrócenie głównego wejścia do Pałacu od strony placu i ogrodu
- Uzupełnienie głównej funkcji muzealno-edukacyjnej o funkcje uzupełniające tj. księgarnia i kawiarnia
- Logiczny podział funkcjonalny ułatwiający intuicyjne poruszanie się po obiekcie
- Wyraźny podział na pomieszczenia ogólnodostępne i zamknięte

Przyjęte założenia wydają się niezbędne do prawidłowego funkcjonowania obiektu, jako budynku publicznego, otwartego dla zwiedzających. Proces rewitalizacji, któremu obecnie poddawany jest obiekt już w swojej definicji wskazuje, iż wszelkie podejmowane działania mają służyć jego ożywieniu i uatrakcyjnieniu. Dodatkowo funkcja muzealno-edukacyjna, jaką ma w przyszłości pełnić przyciągnie licznych zwiedzających i uczestników wydarzeń kulturalnych. Zwiększy to tym samym jeszcze bardziej oddziaływanie Biblioteki Narodowej w sferze kultury i edukacji. Pałac może stać się jednym z ważniejszych punktów turystycznych w Warszawie. Wszelkie działania powinny być głęboko przemyślane i skonsultowane ze specjalistami z różnych dziedzin np. konserwatorem, bibliotekarzami, muzealnikami, architektami, instalatorami, urzędnikami i socjologami.



#### **4.1. Wariant 1 – z niezmienioną lokalizacją Biblioteki Wilanowskiej**

##### **4.1.1. Opis**

Ingerencja w stan istniejący powinna zacząć się od projektu zagospodarowania placu Krasińskich oraz najbliższego otoczenia Pałacu Rzeczypospolitej. Biorąc pod uwagę, iż w większości jest to teren należący do m.st. Warszawy należy zwrócić uwagę władz, aby wraz z Biblioteką Narodową opracowały koncepcję nowej aranżacji tej przestrzeni. Nieuniknione wydaje się uregulowanie spraw parkingu podziemnego oraz zastąpienie słabej, jakości trawnika przed Pałacem wielofunkcyjną przestrzenią publiczną. To właśnie ona może stać się pierwszym i najsilniejszym magnesem aktywności miejskich a co za tym idzie dużo wyższej frekwencji zwiedzających. Zrewitalizowany ogród Krasińskich przyciąga rzesze ludzi, którzy mogliby być potencjalnie zainteresowani zwiedzaniem Pałacu. Ogród, Pałac i Plac to są trzy integralne części, które powinny się wzajemnie uzupełniać i napędzać. Dlatego też tak istotne jest otwarcie się na ogród i ludzi, którzy nie koniecznie muszą być zainteresowani samym pałacem czy wystawą, ale chcą się czegoś dowiedzieć, napić kawy czy kupić książkę. Dostęp do Pałacu każdy powinien mieć taki sam, dlatego należy wraz z konserwatorem szukać rozwiązania wejścia dla osób niepełnosprawnych w sposób jak najbardziej optymalny, wygodny, efektywny i trwały. Realizowana platforma przy wejściu południowym wydaje się być rozwiązaniem uzupełniającym dla głównej strefy wejściowej, która powinna być od strony placu i ogrodu. Przywrócenie tradycyjnej, historycznej zasady funkcjonowania Pałacu, jako budynku symetrycznego z centralną osią komunikacyjną wschód-zachód, plac-park jest jednym z obligatoryjnych warunków, aby nowa funkcja budynku zadziałała poprawnie.

Główne wejście do Pałacu historycznie było od strony ogrodu jednak obecnie błędem było by zamykanie się na plac. Dlatego też proponuje się dwa wejścia. Od strony ogrodu, dostajemy się do sieni po bokach, której znajduje się księgarnia i sklep z pamiątkami oraz kawiarnia z czytelnią. Obie te uzupełniające funkcje mogą wylewać się na zadaszone i przeszklone loggie jak również na ogród. Stojąc w sieni w głębi widzimy Salę Rycerską, do której bezpośrednio prowadzi drugie główne wejście te od strony placu. To właśnie ta sala może stać się reprezentacyjnym holem głównym, w którym zostaną nam udzielone podstawowe informacje dotyczące pałacu, wystaw i wydarzeń. Oś wschód zachód może się stać wewnętrzną przestrzenią publiczną, dostępną dla wszystkich a zarazem ograniczającą możliwość niekontrolowanego chodzenia po Pałacu. Reprezentacyjne schody w centralnej części pałacu wykorzystywane będą podczas różnego rodzaju wydarzeń kulturalnych odbywających się w Sali Kariatyd lub Sali Wilanowskiej. Na co dzień dla zwiedzających będzie służył pion komunikacyjny w południowym alkierzu. Bliskość wejścia, które obecnie jest używane i przy którym będzie realizowana platforma dla niepełnosprawnych, sąsiedztwo schodów, które obsługują wszystkie kondygnacje oraz najmniej inwazyjne rozwiązania budowy szybu zdecydowały o lokalizacji w tamtym miejscu windy. Tam też możemy dostać się do pałacowych piwnic, w których umieszczono szatnie i sanitariaty oraz całą część edukacyjną. Jednym z pomieszczeń tej części jest ponad stu metrowa sala wielofunkcyjna, w

której mogą być wyświetlane filmy edukacyjne i archiwalne oraz prowadzone wykłady wprowadzające w tematykę wystaw. W podziemiach skrzydła północnego zlokalizowano magazyny, pomieszczenia techniczno-gospodarcze oraz część pomieszczeń administracyjnych.

Parter Pałacu poza centralną strefą wejściową, uzupełniającą i reprezentacyjną został podzielony na dwa skrzydła. Północne w całości poświęcone jest wystawom czasowym, które w razie potrzeby mogą się także wylewać na Salę Rycerską. Klatka schodowa w tej części przeznaczona jest do komunikacji pracowników Pałacu i nie jest udostępniana zwiedzającym. Proporcja wystaw czasowych do wystaw stałych to 30/70. Dlatego też południowe skrzydło, które w strefie piwnic mieściło część edukacyjną na parterze i pozostałych kondygnacjach przeznaczone jest na wystawy stałe. Taki podział tworzy logiczny ciąg chodzenia po budynku, dzięki któremu można ograniczyć ilość informacji wizualnej.

Pierwsze piętro w całości poświęcone jest wystawie stałej. Wyjątkiem jest Sala Kariatyd, która jako najbardziej reprezentacyjna przestrzeń nie powinna być aranżowana stałą ekspozycją. Jest też ona swoistym oddechem podczas zwiedzania oraz przedłużeniem strefy Sali Rycerskiej. Mogą się w niej odbywać różnego rodzaju wydarzenia kulturalne i artystyczne, lecz także wystawy czasowe. Druga przestrzeń w centralnym ryzalicie to Sala z Biblioteką Wilanowską. Jak już było wcześniej napisane nie jest to najlepsze miejsce i sposób ekspozycji tego zbioru. Ze względu na jej ochronę, ale również docenienie walorów tego zbioru jak również samej Sali. Dodatkowo zaciemnione okna w tej części zupełnie zaburzają pierwotny zamysł architektoniczno-przestrzenny tego wnętrza i odcinają go zupełnie od otoczenia. Dodatkowym utrudnieniem jest zastawienie przez regały biblioteczne drzwi prowadzących do sal obok jak również na loggie. Powoduje to pewien problem z rozwiązaniem płynnej komunikacji między poszczególnymi salami wystaw. Nie jest to oczywiście dyskwalifikujące jednakże wymaga odpowiedniej informacji wizualnej, aby zwiedzający nie czuł się zagubiony. Znajdujące się od strony placu loggie przez brak możliwości przejścia przez Bibliotekę Wilanowską stają się mało użytkowe. Natomiast tarasy od strony ogrodu mogą pełnić w pogodne dni funkcję przedłużenia reprezentacyjnej strefy Sali Kariatyd. Poza dwoma salami w centralnej części, do dyspozycji mamy po trzy duże sale z każdej strony oraz szereg małych pomieszczeń w obu alkierzach. Różnorodność wielkości pomieszczeń może pozytywnie wpływać na scenariusz tworzenia wystawy jak również atrakcyjność jej oglądania.

Na drugim piętrze pustka w centralnej części pałacu wynikająca z dwukondygnacyjnej wysokości Sali Wilanowskiej i Sali Kariatyd odcina oba skrzydła od siebie. Stało się to pretekstem do umieszczenia w części południowej całego zaplecza administracyjno-biurowego. Skrzydło południowe podobnie jak na parterze i pierwszym piętrze zajęte jest przez wystawy stałe. Taki układ funkcjonalny sprawił, że komunikacja pionowa również jest przyporządkowana do konkretnych funkcji. Południowa klatka schodowa z windą jest ogólnodostępna, północna jest dla pracowników a środkowa reprezentacyjna wykorzystywana podczas szczególnych okazji. Do każdej z tych stref przyporządkować

również można odpowiednie wejście do budynku gdyby okazało się, że wejście z osi głównej nie jest możliwe np. przez odbywające się tam wydarzenie.

Wyżej opisane założenia funkcjonalno-użytkowe oraz sugerowane drogi zwiedzania zostały pokazane na schematycznych rysunkach rzutów w załącznikach 5.7, 5.8, 5.9, 5.10, 5.11. W załączniku 5.12 pokazana została schematyczna wizualizacją obecnego ustawienia Biblioteki Wilanowskiej.

#### 4.1.2. Zestawienie powierzchni

		Piętro -1	Parter	Piętro 1	Piętro 2	Suma [m2]
	<b>komunikacja</b>	345,8	334,75	147,28	168,76	<b>996,59</b>
	<b>edukacja</b>	290,73	0	0	0	<b>290,73</b>
	<b>wystawy czasowe</b>	0	365,39	76,98	0	<b>442,37</b>
	<b>wystawy stałe</b>	0	352,14	937,7	373,44	<b>1663,28</b>
	<b>toalety</b>	55,64	16,31	17,35	16,2	<b>105,5</b>
	<b>tarasy</b>	0	0	164,16	0	<b>164,16</b>
	<b>księgarnia</b>	0	90,67	0	0	<b>90,67</b>
	<b>kawiarnia</b>	0	138,34	0	0	<b>138,34</b>
	<b>pomieszczenia techniczne</b>	130,97	0	0	44,86	<b>175,83</b>
	<b>biura</b>	87,42	0	0	342,25	<b>429,67</b>
	<b>wydarzenia</b>	0	75,71	76,98	0	<b>152,69</b>
	<b>magazyny</b>	275,69	0	0	0	<b>275,69</b>
	<b>szatnia</b>	100,68	0	0	0	<b>100,68</b>
						<b>5026,2</b>

Wielkości powierzchni przyjęto z istniejących rysunków inwentaryzacyjnych.

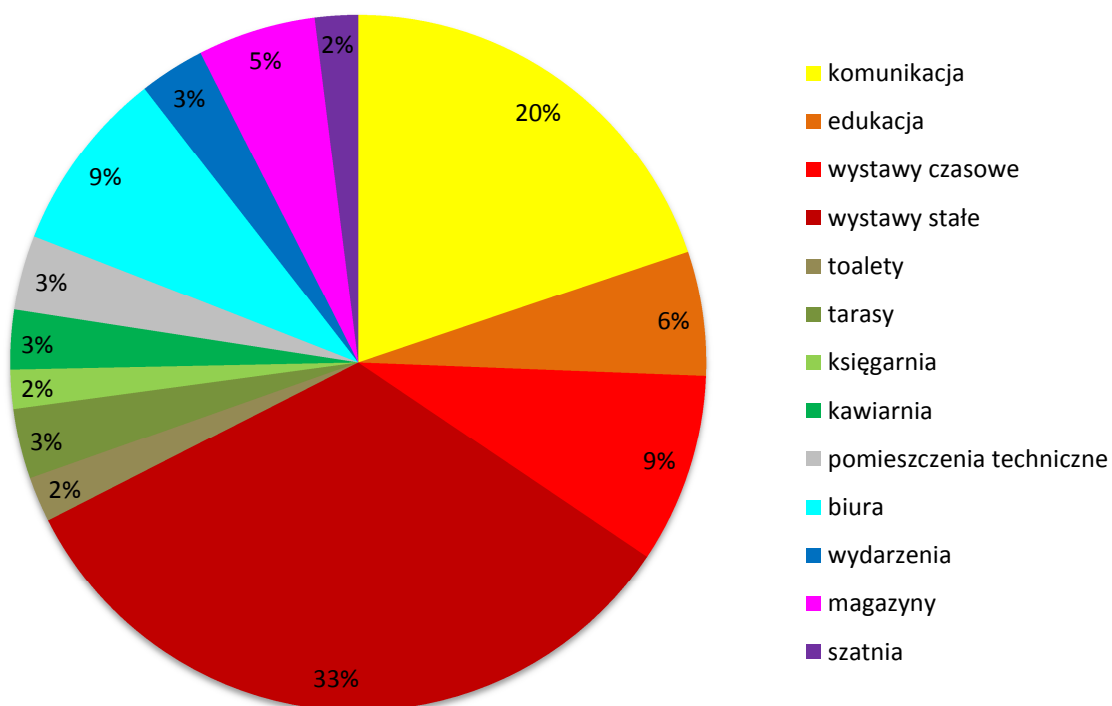
Nie zostały one sprawdzone w rzeczywistości, dlatego przy jakimkolwiek wykorzystaniu ich np. do przedmiarów czy kosztorysów należy je sprawdzić w istniejącym budynku.

#### 4.1.3. Analiza i schemat funkcjonalny określający stosunek procentowy poszczególnych funkcji oraz schemat dostępności dla odwiedzających

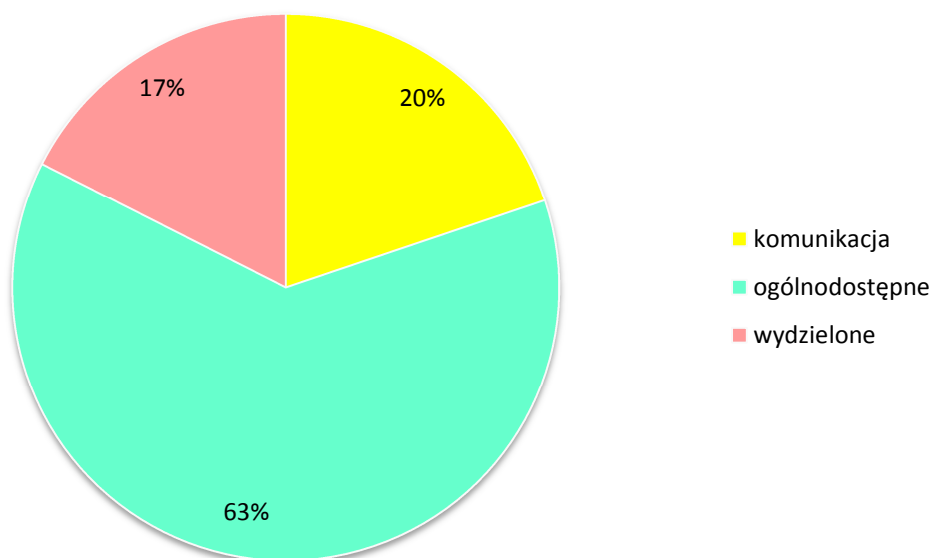
Poniższe wykresy pokazują procentowy udział poszczególnych funkcji w Pałacu oraz stosunek przestrzeni wydzielonych do ogólnodostępnych.

Porównując ze wcześniejszym wykresem stanu istniejącego widzimy zasadniczą różnicę tak w samym udziale procentowym funkcji jak również w skali dostępności przestrzeni w Pałacu. Blisko 50% powierzchni przeznaczona jest na funkcje wystawienniczo-edukacyjne. Część obsługująca to zaledwie 20% całości a pozostałe 30% to funkcje uzupełniające i komunikacja. W efekcie daje to aż 63% powierzchni Pałacu konkretnie zaaranżowanej i ogólnodostępnej, 20% komunikacji i zaledwie 17% przestrzeni wydzielonych.

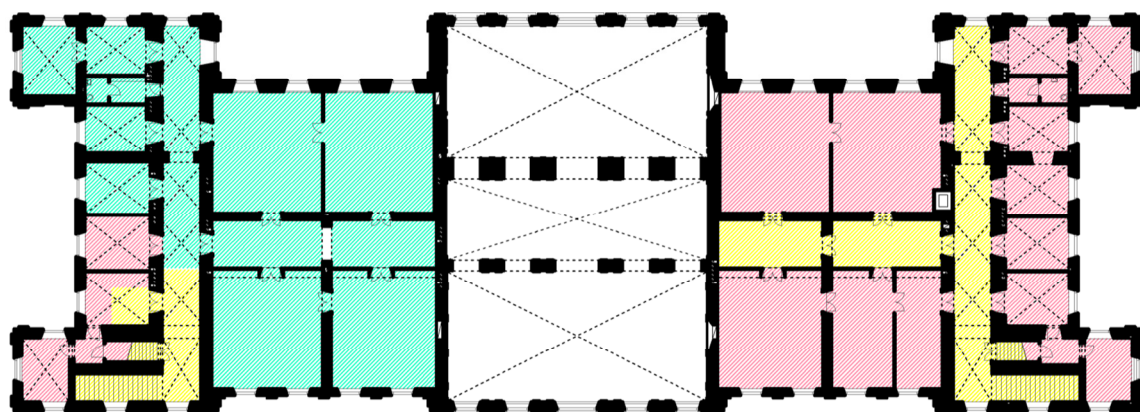
## schemat procentowy funkcji- wariant 1



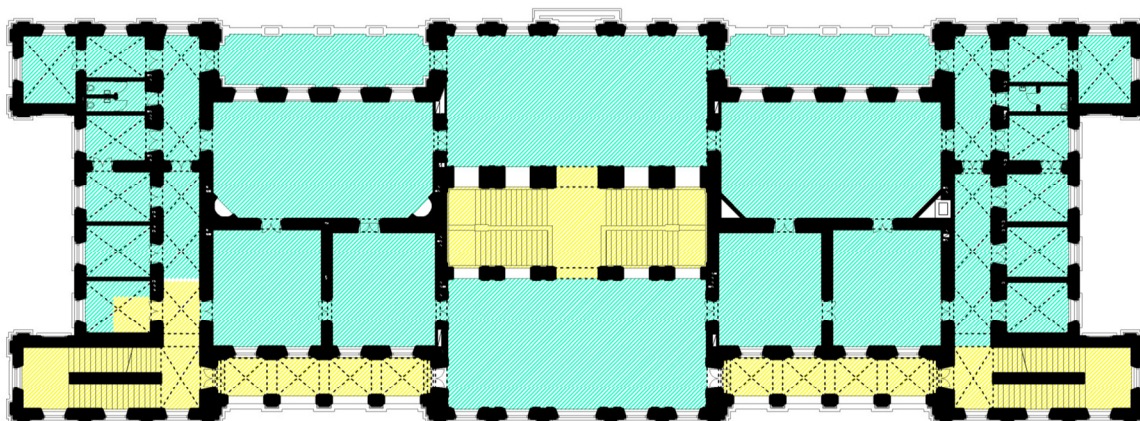
## schemat procentowy - dostępność dla odwiedzających



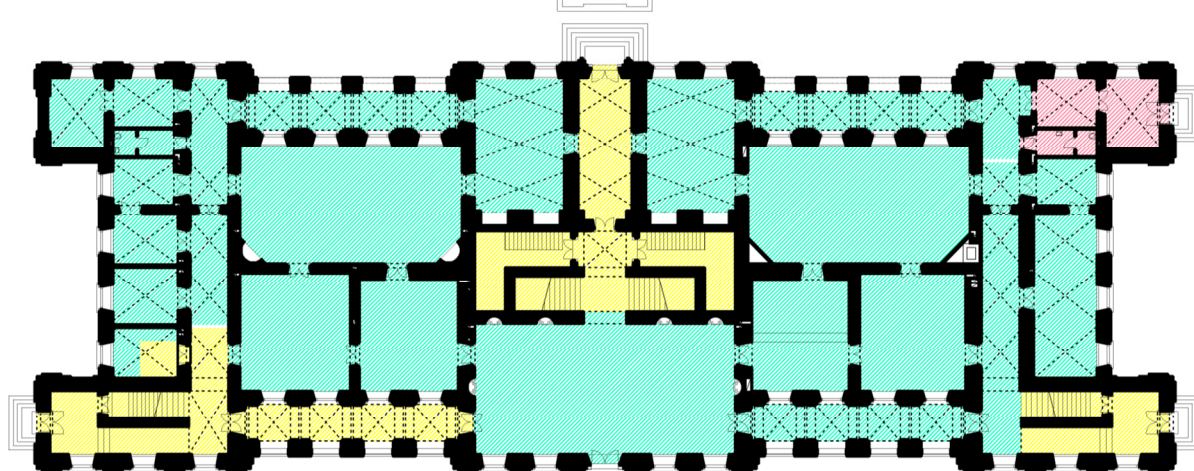




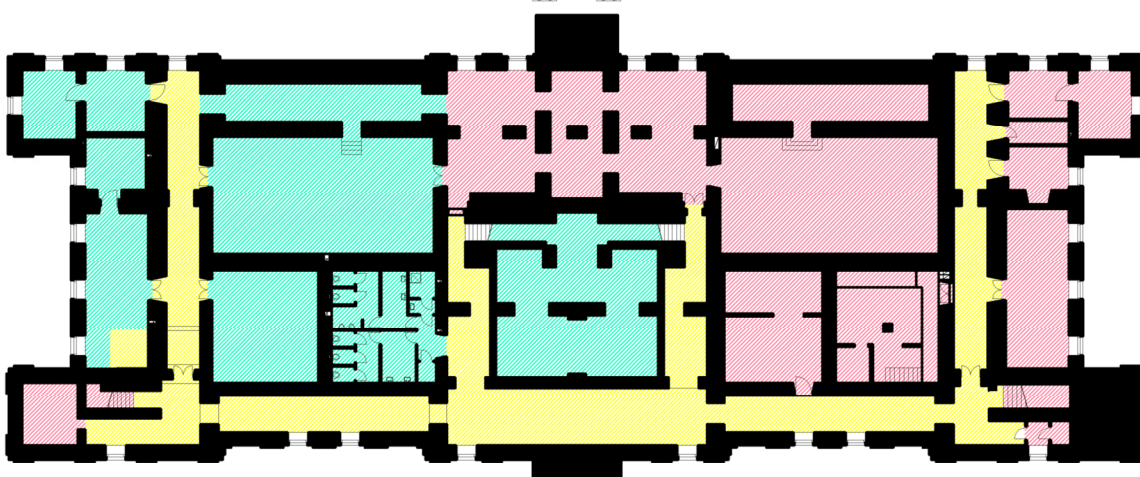
RZUT II PIĘTRA



RZUT I PIĘTRA



RZUT PARTERU



RZUT PIWNICY

powierzchnie ogólnodostępne    powierzchnie wydzielone tylko dla pracowników    komunikacja

## **4.2. Wariant 2 – z przeniesioną Biblioteką Wilanowską**

### **4.2.1. Opis**

Przy opracowywaniu drugiego wariantu zostały przyjęte identyczne założenia jak w pierwszym. Po licznych konsultacjach z Inwestorem wywnioskowano także, że zaproponowany w pierwszej wersji układ funkcjonalny jest adekwatny do oczekiwań i przyszłych zamierzeń. Dlatego też bazując na tych założeniach wprowadzonych zostało kilka zmian, które dodatkowo mogłyby ułatwić komunikację i udostępnić jeszcze większą powierzchnię dla funkcji wystawienniczych.

Pierwszą i najważniejszą z nich jest przeniesienie Biblioteki Wilanowskiej do sal w skrzydle północnym. Drugim jest przeniesienie serwerowni z alkierza południowego do części biurowej znajdującej się w skrzydle północnym. Ostatnim jest wygospodarowanie rezerwy na powiększenie liczby toalet w poziomie piwnicy gdyby te istniejące okazałyby się za małe.

Ingerencja w stan istniejący powinna zacząć się od projektu zagospodarowania placu Krasińskich oraz najbliższego otoczenia Pałacu Rzeczypospolitej. Biorąc pod uwagę, iż w większości jest to teren należący do m.st. Warszawy należy zwrócić uwagę władz, aby wraz z Biblioteką Narodową opracowały koncepcję nowej aranżacji tej przestrzeni. Nieuniknione wydaje się uregulowanie spraw parkingu podziemnego oraz zastąpienie słabej, jakości trawnika przed Pałacem wielofunkcyjną przestrzenią publiczną. To właśnie ona może stać się pierwszym i najsilniejszym magnesem aktywności miejskich a co za tym idzie dużo wyższej frekwencji zwiedzających. Zrewitalizowany ogród Krasińskich przyciąga rzesze ludzi, którzy mogliby być potencjalnie zainteresowani zwiedzaniem Pałacu. Ogród, Pałac i Plac to trzy integralne części, które powinny się wzajemnie uzupełniać i napędzać. Dlatego też tak istotne jest otwarcie się na ogród i ludzi, którzy nie koniecznie muszą być zainteresowani samym pałacem czy wystawą, ale chcą się czegoś dowiedzieć, napić kawy czy kupić książkę. Dostęp do Pałacu każdy powinien mieć taki sam, dlatego należy wraz z konserwatorem szukać rozwiązania wejścia dla osób niepełnosprawnych w sposób jak najbardziej optymalny, wygodny, efektywny i trwały. Realizowana platforma przy wejściu południowym wydaje się być rozwiązaniem uzupełniającym dla głównej strefy wejściowej, która powinna być od strony placu i ogrodu. Przywrócenie tradycyjnej, historycznej zasady funkcjonowania Pałacu, jako budynku symetrycznego z centralną osią komunikacyjną wschód-zachód, plac-park jest jednym z obligatoryjnych warunków, aby nowa funkcja budynku zadziałała poprawnie.

Główne wejście do Pałacu historycznie było od strony ogrodu jednak obecnie błędem było by zamykanie się na plac. Dlatego też proponuje się dwa wejścia. Od strony ogrodu, dostajemy się do sieni po bokach, której znajduje się księgarnia i sklep z pamiątkami oraz kawiarnia z czytelnią. Obie te uzupełniające funkcje mogą wylewać się na zadaszone i przeszklone loggie jak również na ogród. Stojąc w sieni w głębi widzimy Salę Rycerską, do której bezpośrednio prowadzi drugie główne wejście ze strony placu. To właśnie ta sala może stać się reprezentacyjnym holem głównym, w którym zostaną nam udzielone

podstawowe informacje dotyczące pałacu, wystaw i wydarzeń. Oś wschód zachód może się stać wewnętrzną przestrzenią publiczną, dostępną dla wszystkich a zarazem ograniczającą możliwość niekontrolowanego chodzenia po Pałacu. Reprezentacyjne schody w centralnej części wykorzystywane będą podczas różnego rodzaju wydarzeń kulturalnych odbywających się w Sali Kariatyd lub Sali Wilanowskiej. Na co dzień dla zwiedzających będzie służył pion komunikacyjny w południowym alkierzu. Bliskość wejścia, które obecnie jest używane, przy którym będzie realizowana platforma dla niepełnosprawnych, sąsiedztwo schodów, które obsługują wszystkie kondygnacje oraz najmniej inwazyjne rozwiązanie budowy szybu zdecydowały o lokalizacji w tamtym miejscu windy. Tam też możemy dostać się do pałacowych piwnic, w których umieszczono szatnie i sanitariaty oraz całą część edukacyjną. Jednym z pomieszczeń tej części jest ponad stu metrowa sala wielofunkcyjna, w której mogą być wyświetlane filmy edukacyjne i archiwalne oraz prowadzone wykłady wprowadzające w tematykę wystaw. W podziemiach skrzydła północnego zlokalizowano magazyny, pomieszczenia techniczno-gospodarcze oraz część pomieszczeń administracyjnych.

Parter Pałacu poza centralną strefą wejściową, uzupełniającą i reprezentacyjną został podzielony na dwa skrzydła. Północne w całości poświęcone jest wystawom czasowym, które w razie potrzeby mogą się także wylewać na Salę Rycerską. Klatka schodowa w tej części przeznaczona jest do komunikacji pracowników Pałacu i nie jest udostępniana zwiedzającym. Proporcja wystaw czasowych do wystaw stałych to 30/70. Dlatego też południowe skrzydło, które w strefie piwnic mieściło część edukacyjną na parterze i pozostałych kondygnacjach przeznaczone jest na wystawy stałe. Taki podział tworzy logiczny ciąg chodzenia po budynku, dzięki któremu można ograniczyć ilość informacji wizualnej.

Pierwsze piętro w całości poświęcone jest wystawie stałej. Wyjątkiem jest Sala Kariatyd, która jako najbardziej reprezentacyjna przestrzeń nie powinna być aranżowana stałą ekspozycją. Jest też ona swoistym oddechem podczas zwiedzania oraz przedłużeniem strefy Sali Rycerskiej. Mogą się w niej odbywać różnego rodzaju wydarzenia kulturalne i artystyczne, lecz także wystawy czasowe. Druga przestrzeń w centralnym ryzalicie to Sala, w której obecnie stoi Biblioteka Wilanowska. Jak już wcześniej było napisane nie jest to najlepsze miejsce i sposób jej ekspozycji ze względu na ochronę, ale również docenienie walorów tego zbioru jak również samej Sali. Dodatkowo zaciemnione okna w tej części zupełnie zaburzają pierwotny zamysł architektoniczno-przestrzenny tego wnętrza i odcinają go zupełnie od otoczenia. Poważnym utrudnieniem jest zastawienie przez regały biblioteczne drzwi prowadzących do sal obok jak również na loggie. Powoduje to pewien problem z rozwiązaniem płynnej komunikacji między poszczególnymi salami wystaw. Dlatego też postanowiono zaproponować przeniesienie Biblioteki Wilanowskiej do sal w skrzydle północnym. Sale od strony ogrodu podobnie jak sale Kariatyd i Wilanowska są zdobione. Dlatego wydaje się lepszym pomysłem ustawienie tej Biblioteki w salach od placu, które pozbawione są dekoracji a dodatkowo widoczne z placu podkreślałyby funkcję i rangę pałacu. Pierwsza aranżacja zakłada rozdzielenie tego zbioru na dwie sale, druga natomiast przewiduje zburzenie ściany pomiędzy nimi i ustawienie jej w jednej przestrzeni.

Podstawowym atutem tej zmiany była by bardziej kontrolowana ochrona zbiorów, ale także możliwość dowolnej aranżacji dwóch najbardziej reprezentacyjnych sal. Usprawniona zostałaby także komunikacja między salami a dzięki temu ograniczona liczba informacji wizualnej. Fakt odsłonięcia drzwi prowadzących na loggie od strony placu spowodowałby, że Pałac zaistniałby w przestrzeni miasta. Tarasy od strony ogrodu mogą pełnić w pogodne dni funkcję przedłużenia reprezentacyjnej strefy Sali Kariatyd. Poza dwoma salami w centralnej części, do dyspozycji mamy po trzy duże sale z każdej strony oraz szereg małych pomieszczeń w obu alkierzach. Różnorodność wielkości pomieszczeń może pozytywnie wpływać na scenariusz tworzenia wystawy jak również atrakcyjność jej oglądania.

Na drugim piętrze pustka w centralnej części pałacu wynikająca z dwukondygnacyjnej wysokości Sali Wilanowskiej i Sali Kariatyd odcina oba skrzydła od siebie. Stało się to pretekstem do umieszczenia w części południowej całego zaplecza administracyjno-biurowego w ramach, którego przeniesiono by także serwerownię z przeciwległego skrzydła. Część południowa podobnie jak na parterze i pierwszym piętrze zajęta jest przez wystawy stałe. Taki układ funkcjonalny sprawi, że komunikacja pionowa również jest przyporządkowana do konkretnych funkcji. Południowa klatka schodowa z windą jest ogólnodostępna, północna jest dla pracowników a środkowa reprezentacyjna wykorzystywana podczas szczególnych okazji. Do każdej z tych stref przyporządkować również można odpowiednie wejście do budynku gdyby okazało się, że wejście z osi głównej nie jest możliwe np. przez odbywające się tam wydarzenie.

Wyżej opisane założenia funkcjonalno-użytkowe oraz sugerowane drogi zwiedzania zostały pokazane na schematycznych rysunkach rzutów w załącznikach 5.7, 5.13, 5.14, 5.15, 5.16. W załączniku 5.17 i 5.18 pokazane zostały schematyczne wizualizacje dwóch aranżacji Biblioteki Wilanowskiej. Pierwsze w dwóch małych salach i drugie w jednej dużej sali powstałej po zburzeniu ściany.



**4.2.2. Zestawienie powierzchni**

		<b>Piętro -1</b>	<b>Parter</b>	<b>Piętro 1</b>	<b>Piętro 2</b>	<b>Suma [m2]</b>
	<b>komunikacja</b>	345,8	334,75	197,25	168,76	<b>1046,56</b>
	<b>edukacja</b>	238,57	0	0	0	<b>238,57</b>
	<b>wystawy czasowe</b>	0	365,39	76,98	0	<b>442,37</b>
	<b>wystawy stałe</b>	0	352,14	960,07	418,3	<b>1730,51</b>
	<b>toalety</b>	107,8	16,31	17,35	16,2	<b>157,66</b>
	<b>tarasy</b>	0	0	91,82	0	<b>91,82</b>
	<b>księgarnia</b>	0	90,67	0	0	<b>90,67</b>
	<b>kawiarnia</b>	0	138,34	0	0	<b>138,34</b>
	<b>pomieszczenia techniczne</b>	130,97	0	0	15,67	<b>146,64</b>
	<b>biura</b>	87,42	0	0	326,58	<b>414</b>
	<b>wydarzenia</b>	0	75,71	76,98	0	<b>152,69</b>
	<b>magazyny</b>	275,69	0	0	0	<b>275,69</b>
	<b>szatnia</b>	100,68	0	0	0	<b>100,68</b>
						<b>5026,2</b>

Wielkości powierzchni przyjęto z istniejących rysunków inwentaryzacyjnych.

Nie zostały one sprawdzone w rzeczywistości, dlatego przy jakimkolwiek wykorzystaniu ich np. do przedmiarów czy kosztorysów należy je sprawdzić w istniejącym budynku.

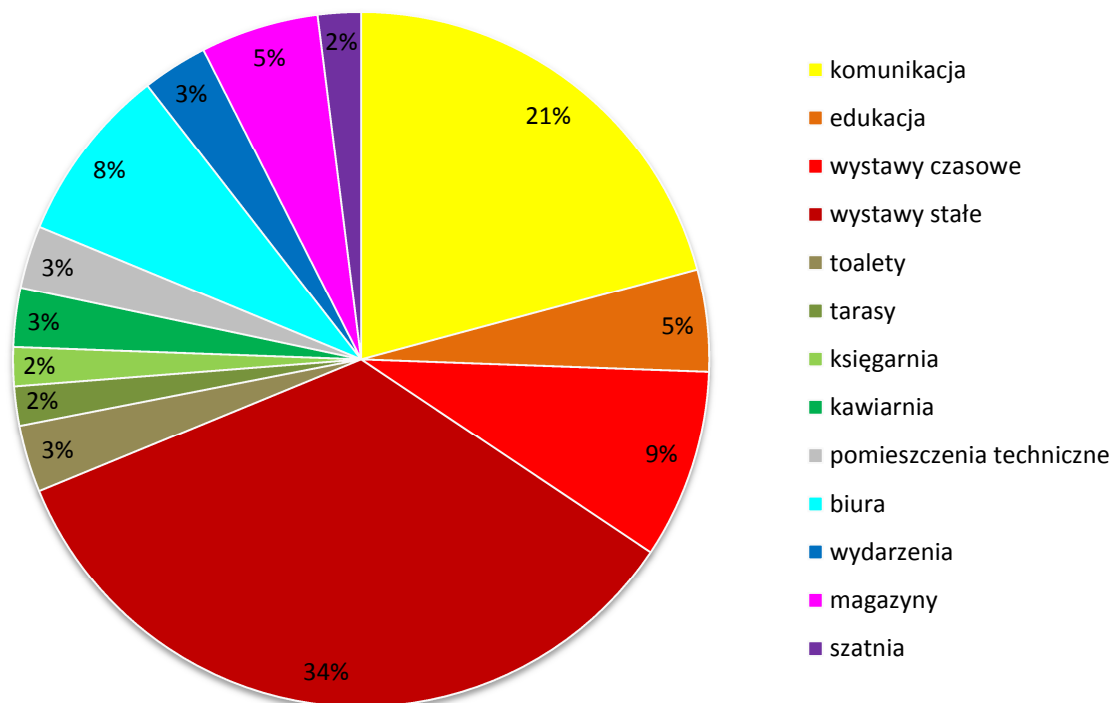
**4.2.3. Analiza i schemat funkcjonalny określający stosunek procentowy poszczególnych funkcji oraz schemat dostępności dla odwiedzających**

Poniższe wykresy pokazują procentowy udział poszczególnych funkcji w Pałacu oraz stosunek przestrzeni wydzielonych do ogólnodostępnych.

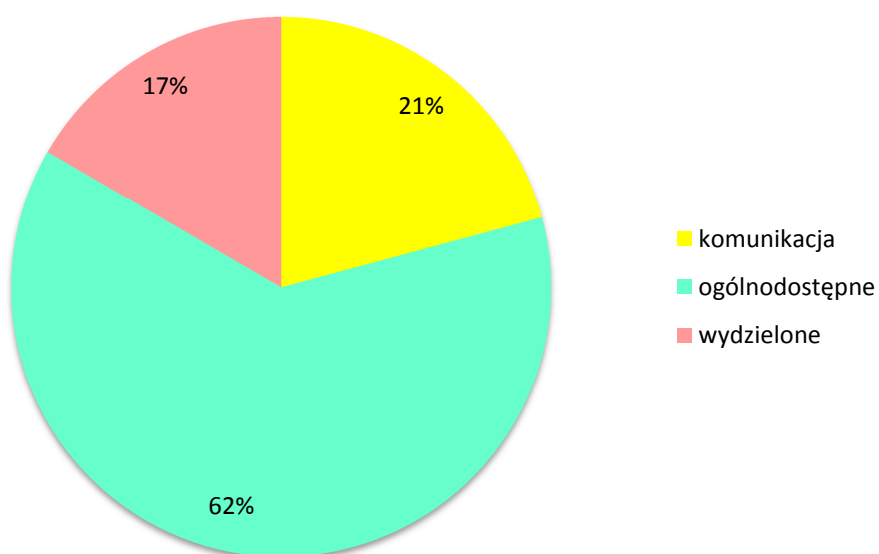
Porównując ze wcześniejszym wykresem stanu istniejącego widzimy zasadniczą różnicę tak w samym udziale procentowym funkcji jak również w skali dostępności przestrzeni w Pałacu. Wyniki w dużej mierze są zbliżone do wariantu 1. Blisko 50% powierzchni przeznaczona jest na funkcje wystawienniczo-edukacyjne. Część obsługująca to zaledwie 20% całości a pozostałe 30% to funkcje uzupełniające i komunikacja. W efekcie daje to aż 62% powierzchni Pałacu konkretnie zaaranżowanej i ogólnodostępnej, 21% komunikacji i zaledwie 17% przestrzeni wydzielonych.

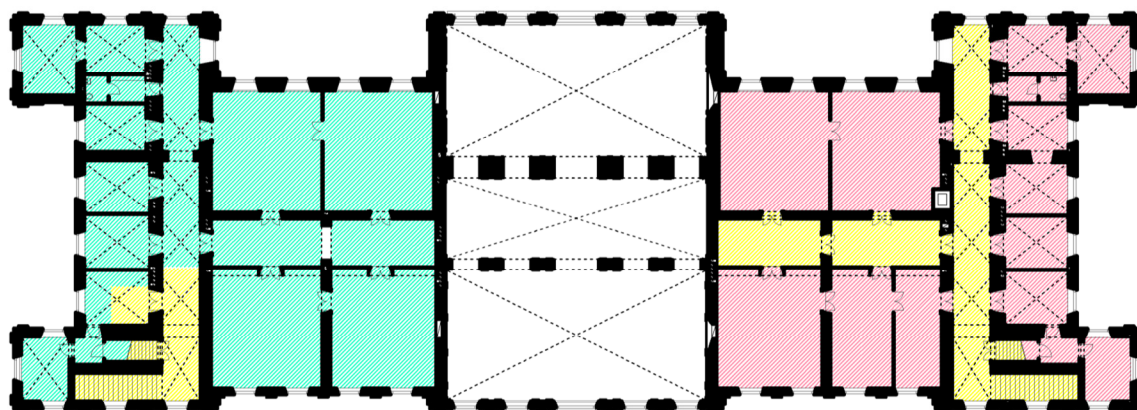
Dlatego niezależnie od tego, który wariant zostałby wprowadzony do realizacji istnieje duże prawdopodobieństwo spełnienia oczekiwań Inwestora w zmianie Pałacu Rzeczypospolitej w tętniące życiem muzeum – Skarbca Biblioteki Narodowej.

## schemat procentowy funkcji- wariant 2

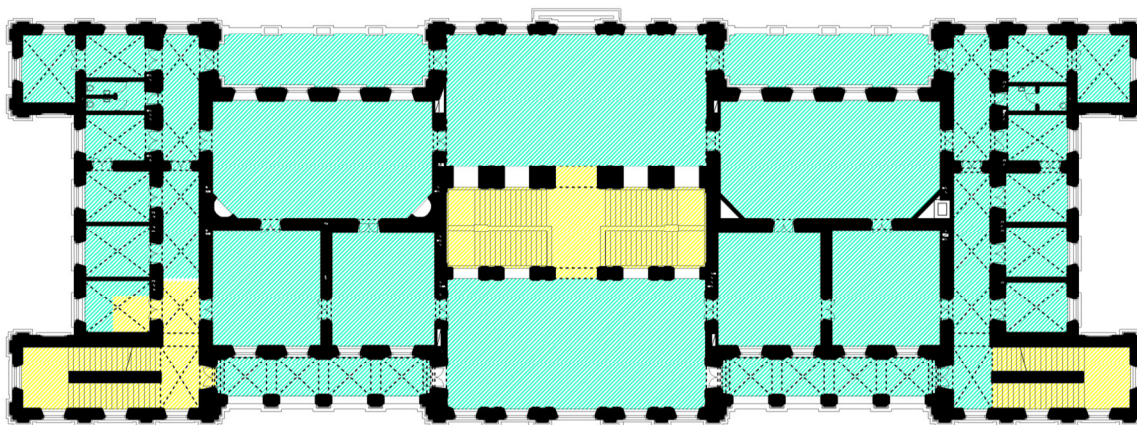


## schemat procentowy - dostępność dla odwiedzających

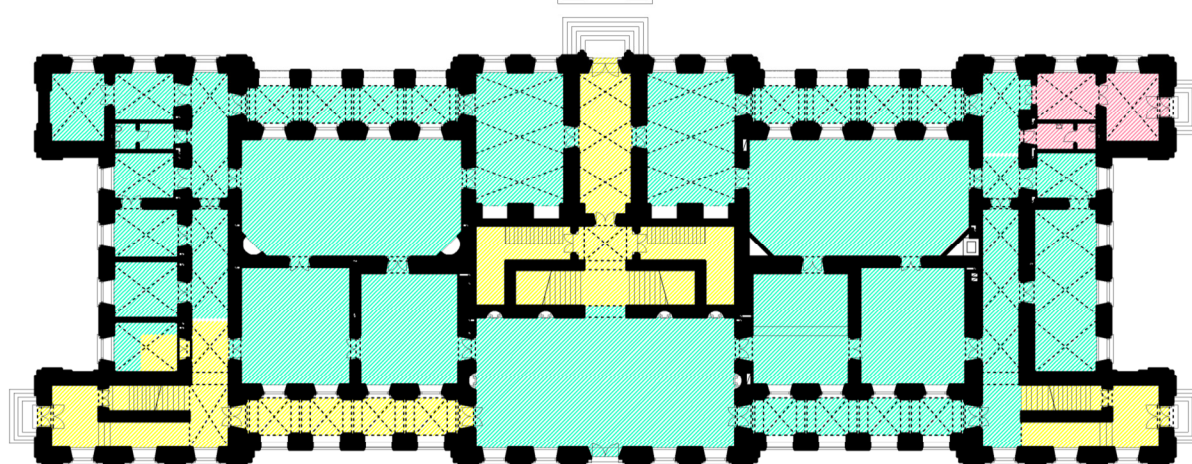




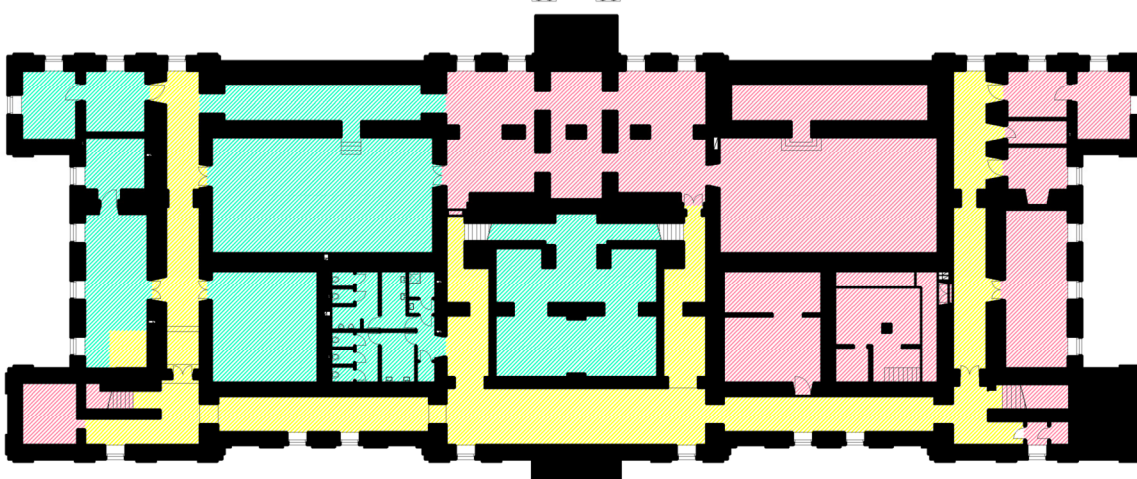
RZUT II PIĘTRA



RZUT I PIĘTRA



RZUT PARTERU



RZUT PIWNICY

powierzchnie ogólnodostępne    powierzchnie wydzielone tylko dla pracowników    komunikacja

## **5. Załączniki**

- 5.1. Zagospodarowanie terenu – stan istniejący**
- 5.2. Rzut piętra -1 – stan istniejący**
- 5.3. Rzut parteru – stan istniejący**
- 5.4. Rzut piętra +1 – stan istniejący**
- 5.5. Rzut piętra +2 – stan istniejący**
- 5.6. Zdjęcia Pałacu i otoczenia**
- 5.7. Zagospodarowanie terenu – sugestie zmian**
- 5.8. Rzut piętra -1 – wariant 1**
- 5.9. Rzut parteru – wariant 1**
- 5.10. Rzut piętra +1 – wariant 1**
- 5.11. Rzut piętra +2 – wariant 1**
- 5.12. Schematyczna wizualizacja Biblioteki Wilanowskiej w niezmienionej lokalizacji**
- 5.13. Rzut piętra -1 – wariant 2**
- 5.14. Rzut parteru – wariant 2**
- 5.15. Rzut piętra +1 – wariant 2**
- 5.16. Rzut piętra +2 – wariant 2**
- 5.17. Schematyczne wizualizacje Biblioteki Wilanowskiej – aranżacja 1**
- 5.18. Schematyczne wizualizacje Biblioteki Wilanowskiej – aranżacja 2**