



Pismo: ZP/ *11* /145/B/15

Poznań dnia: ...*12.01.*...2016r.

Wszyscy Wykonawcy

ODPOWIEDŹ na zapytania w sprawie SIWZ

Uprzejmie informujemy, iż do Zamawiającego wpłynęła prośba o wyjaśnienie zapisu specyfikacji istotnych warunków zamówienia, w postępowaniu prowadzonym na podstawie przepisów ustawy z dnia 29 stycznia 2004 roku Prawo Zamówień Publicznych (Dz. U. z 2013r., poz. 907 z późn. zm.) w trybie przetargu nieograniczonego, na: **remont wraz z modernizacją domu studenckiego „Hanka” przy al. Niepodległości 26 w Poznaniu – etap I,**

Treść wspomnianej prośby jest następująca:

Pytanie 3. W punkcie 3.7.4 opisu technicznego PZT napisano: „Na terenie Inwestycji zaprojektowano kanalizację teletechniczną umożliwiającą rozprowadzenie instalacji słaboprądowych dla potrzeb telewizji dozorowej oraz kontroli dostępu. Zakres kanalizacji kablowej słaboprądowej obejmuje wykonanie kanalizacji kablowej 1 otworowej o średnicy 25mm.” Oraz „Projektuje się wybudowanie kanalizacji kablowej dwu otworowej z rur RHDPE 25/2,0 układanych na głębokości min 0,6m od poziomu terenu w chodnikach i terenach zielonych oraz minimum 1,0 metra pod drogami.”

Natomiast w Erracie do projektu znalazł się zapis: „Kanalizacja teletechniczna została ujęta na rzutach PZT (ułożenie rurociągu do wiaty rowerowej). Istniejąca kanalizacja teletechniczna pozostaje bez zmian.”

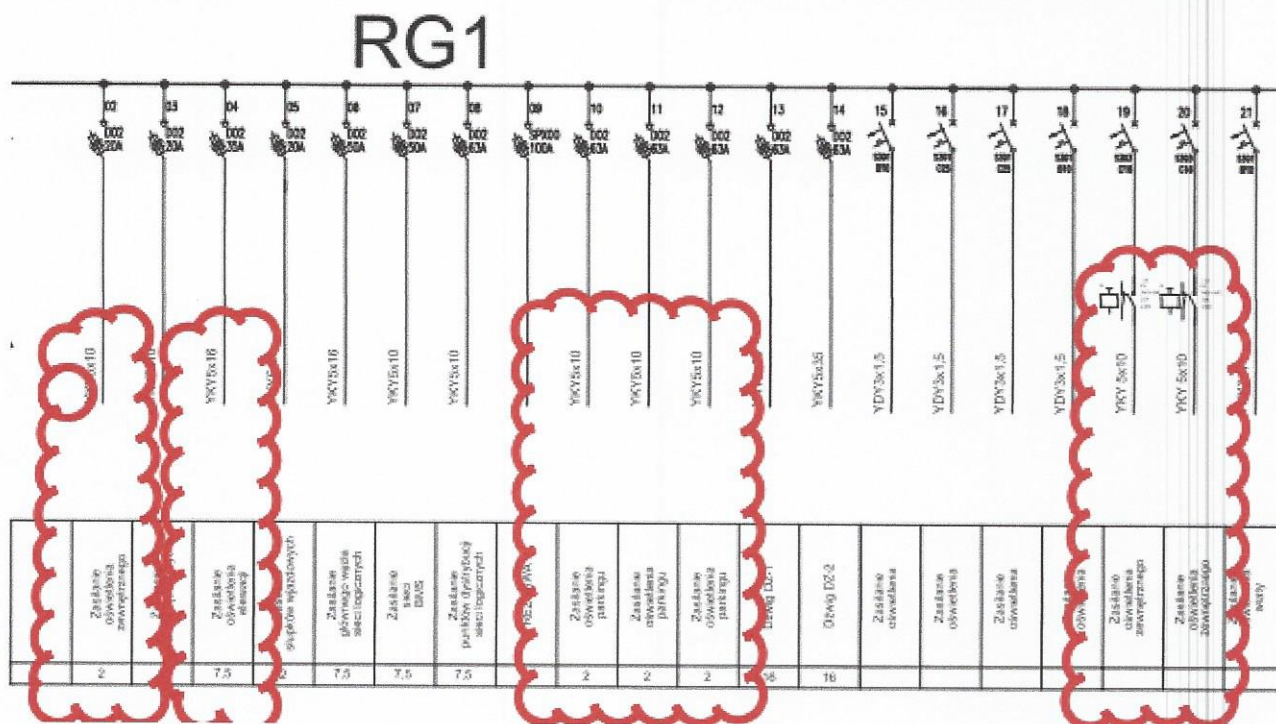
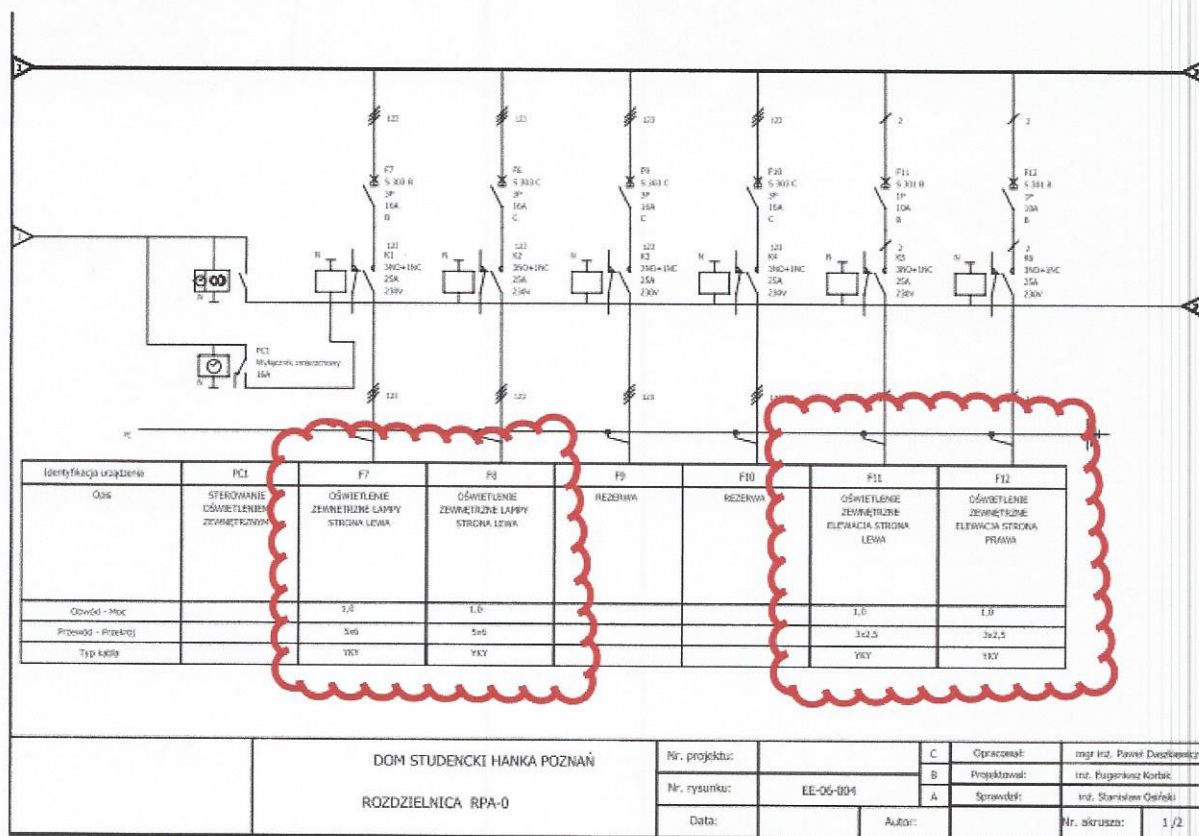
Proszę o potwierdzenie iż należy wykonać jedynie kanalizację do wiaty rowerowej – zgodnie z PZT?

Odpowiedź 3. Zamawiający potwierdza konieczność wykonania kanalizacji teletechnicznej tylko do wiaty rowerowej.

Pytanie 4. W przedmiarze nie ujęto demontażu złącza kablowego ZK 1442 – proszę o informację czy należy te prace uwzględnić w ofercie.

Odpowiedź 4. Zamawiający potwierdza konieczność demontażu złącza kablowego ZK1442.

Pytanie 5. Proszę o dokładne sprecyzowanie – oznaczenie adresów na rzucie zagospodarowania terenu – które oprawy są zasilane z obwodów zaznaczonych na poniższych schematach rozdzielnic RPA-0 i RG1.



Odpowiedź 5. Z rozdzielni RPA-0 zasilane będą oprawy służące iluminacji elewacji, które nie wchodzą w zakres postępowania przetargowego. Obwody należy traktować jako rezerwowe.

Oprawy zasilane z RG1 zasilają wszystkie oprawy zewnętrzne oddzielnie dla prawej, lewej strony i frontu budynku. Oświetlenie należy zasilic z obwodów 19 i 20. Obwód zasilania wiaty rowerowej należy zasilic z obwodu nr 12.

Pytanie 6. Na rzucie siły, gniazd i tras kablowych poziom +3 (rys. EE-01-012) pokazano jedynie adresy obwodów, brakuje symboli elementów – proszę o przesłanie rzutu uzupełnionego o brakujące elementy (wyłączoną warstwę). Brak elementów na rzucie nie pozwala na jego jednoznaczny i prawidłowy odczyt.

Odpowiedź 6. W załączeniu poprawiony rysunek w wersji pdf oraz dwg.

Pytanie 7. Proszę o uporządkowanie nazewnictwa w przekazanej dokumentacji przetargowej ponieważ są rozbieżności pomiędzy częścią elektryczną a częścią technologii scenicznej:

- czy rozdzielnia występująca na rysunkach i oznaczona jako R-ośw.sc to ta sama rozdzielnia występująca w technologii scenicznej i oznaczona jako ROT.
- podobna sytuacja występuje w nazewnictwie rozdzielni R-nag (część elektryczna) a rozdzielni REA -1, REA-2. Czy rozdzielnia R-nag to podwójna rozdzielnia REA-1 i REA-2, które nie wchodzi w zakres robót etapu I?

Odpowiedź 7. Tak, opisana w projekcie elektrycznym rozdzielnia R-ośw – to rozdzielnia ROT z dokumentacji technologii sceny, rozdzielnia R-nag z dokumentacji elektrycznej to rozdzielnie REA1 i REA2.

Pytanie 8. Proszę o potwierdzenie iż w zakresie prac etapu I jest wykonanie WLZ do rozdzielnic ROT oraz rozdzielnic REA-1,2.

Odpowiedź 8. Zamawiający potwierdza, iż w zakresie przedmiotu zamówienia jest wykonanie WLZ do rozdzielnic ROT oraz rozdzielnic REA-1,2.

Pytanie 9. Zamawiający wskazuje w SIWZ możliwość zaoferowania wyposażenia meblowego i AGD równoważnego do określonego w opisie przedmiotu zamówienia przy zachowaniu m.in. wymogów techniczno-eksploatacyjnych, formy i kształtu mebli (wycinek SIWZ poniżej), jednocześnie nie podając produktu referencyjnego, a szczegółowy zespół wymagań technicznych i rysunki. Tym samym w przypadku odstępstwa od któregośkolwiek parametru (np. wymiar mebla, średnica rury chromowanej, materiał z którego wykonany jest tył szafy, itp.), nie można mówić o produkcie równoważnym, natomiast w przypadku spełnienia wszystkich wymogów, nie ma obowiązku przedkładania żadnych dodatkowych dokumentów. W związku z powyższym, prosimy o wskazanie kryteriów oceny produktu równoważnego, zakresu tolerancji dla poszczególnych parametrów (wymiarów, materiałów, parametry techniczne sprzętu AGD), umożliwiające przedstawienie oferty na produkt akceptowalny przez Zamawiającego.

WYPOSAŻENIE MEBLOWE + sprzęt AGD:

Wykonawca może zaproponować **asortyment równoważny** do określonego w opisie przedmiotu zamówienia, który musi spełniać, że jest minimum tej samej klasy, jaką oczekuje Zamawiający tzn. asortyment równoważny musi spełniać wymogi techniczno-eksploatacyjne opisane przez Zamawiającego w SIWZ. W przypadku proponowania asortymentu równoważnego do opisanego przez Zamawiającego **Wykonawca załączy do oferty:**

– katalogi lub zdjęcia proponowanego wyposażenia z wyraźnym wskazaniem mebla lub AGD, którego dotyczy, opis techniczny proponowanego wyposażenia.

Wymienione w niniejszej specyfikacji meble stanowią wzór według którego zamawiający oczekuje realizacji dostawy. Jeżeli wykonawca proponuje meble równoważne do założonych to winny być:

- w stylu jak te, które stanowią przedmiot zamówienia, forma i kształt mebli winny być zgodne z załączonymi zdjęciami.
- wykonane w technologii określonej w opisie przedmiotu zamówienia, z zachowaniem kolorystyki określonej przez zamawiającego,
- nie gorsze w swojej klasie od przyjętych przez zamawiającego.

Dostarczony przez Wykonawcę sprzęt AGD winien być fabrycznie nowy i posiadać instrukcję obsługi w języku polskim.

Odpowiedź 9. W punkcie 5.2 Erraty dołączonej do dokumentacji przetargowej wyznaczono procentową granicę tolerancji wymiarowej dla zamienników mebli, wyposażenia i urządzeń AGD. Parametry techniczne urządzeń AGD, takie jak energooszczędność, maksymalny poziom hałasu, ładowność/pojemność mogą być lepsze i wykraczać poza procentowy zakres tolerancji.

Pytanie 10. Prosimy o udostępnienie dokumentacji projektowej w wersji dwg.

Odpowiedź 10. Dokumentacja w formacie dwg jest do pobrania w siedzibie Zamawiającego w Dziale technicznym.

Pytanie 11. § 3 ust 1 a) Klauzule dodatkowe – konserwacja rozszerzona. Prosimy o potwierdzenie, że bez względu na okres rękojmi/gwarancji spełnieniem warunku będzie zawarcie przez Wykonawcę ubezpieczenia na warunkach klauzuli 004 (w tzw. standardzie monachijskim) na okres 24 miesięcy od zakończenia robót i na warunkach klauzuli 003 na okres kolejnych 36 miesięcy z dopuszczeniem zastosowania limitu odpowiedzialności dla okresu obowiązywania klauzuli 003. Rynek nie oferuje ubezpieczeń w okresie gwarancyjnym na dłuższe okresy niż ww.

Odpowiedź 11. Zamawiający potwierdza powyższe.

Pytanie 12. § 3 ust 1 b) Sekcja II standardowych warunków ubezpieczenia CAR/EAR. Z uwagi na to, że w standardowym zakresie warunków CAR/EAR Sekcja II obowiązuje jedynie w okresie trwania robót – do dnia sporządzenia protokołu zdawczo-odbiorczego prosimy o potwierdzenie możliwości spełnienia wymogu posiadania ubezpieczenia OC w okresie gwarancji i rękojmi (po podpisaniu protokołu zdawczo-odbiorczego) w ramach zawieranych przez Wykonawcę rocznych polis ogólnej działalności spełniających pozostałe wymogi określone w ust 1 b).

Odpowiedź 12. Zamawiający potwierdza powyższe.

Pytanie 13. Prosimy o potwierdzenie, iż rozliczenie przedmiotu umowy będzie się odbywało miesięcznymi fakturami częściowymi wystawianymi po zakończeniu każdego kolejnego miesiąca kalendarzowego rozumianego jak okres rozliczeniowy.

Odpowiedź 13. Rozliczenie przedmiotu umowy będzie zgodnie z harmonogramem rzeczowo-finansowym po uprzednim sprawdzeniu przez Zamawiającego faktycznie wykonanego zakresu robót.

Pytanie 14. Prosimy o potwierdzenie, iż faktury częściowe będą płatne w pełnej wysokości.

Odpowiedź 14. Zapłatę faktur regulują zapisy § 5.

Pytanie 15. Prosimy o podanie % wysokości ostatniej faktury w stosunku do wynagrodzenia umownego brutto.

Odpowiedź 15. Patrz odpowiedź nr 13.

Wprowadzone zmiany są wiążące i należy je uwzględnić w ofercie.

Informujemy, że zgodnie z wymogiem art. 38 ust. 2 ustawy, stanowisko Zamawiającego zostało rozesłane do wszystkich wykonawców, którym przekazano SIWZ.


PROREKTOR

prof. dr hab. Zbigniew Pilarczyk