

PROJEKT BUDOWLANY

Wykonanie robót budowlanych związanych ze zmianą sposobu użytkowania
lokalu użytkowego (biuro) dla potrzeb „Klubu Malucha”
w ramach inwestycji „Stworzenie miejsc opieki dla dzieci od 1 roku do lat 3
- Klub Dziecięcy Politechniki Częstochowskiej – Bezpieczny Maluch”

ul. Dąbrowskiego 69, 42-200 Częstochowa
(dz. Nr 17/21 obr. 41B)

Urząd Miasta Częstochowy
Wydział Administracji Architektoniczno-Budowlanej
Projekt budowlany zatwierdzony decyzją
nr 818 z dn. 2015-07-28
znak sprawy AAB-1.6/40.9.37.2015
-1-

INWESTOR: Politechnika Częstochowska
ul. Dąbrowskiego 69
42-200 Częstochowa

PROJEKTANT:

cz. architektoniczna: mgr inż. arch. Beata Struzik
nr upr. ZPN-VIII-7342/59/98

cz. konstrukcyjna : mgr inż. Elżbieta Ochocka
nr upr. UAN-VIII/83861/136/87

SPRAWDZAJĄCY:

cz. architektoniczna: mgr inż. arch. Małgorzata Gołębek
nr upr. UAN - VIII-7342/154/94

cz. konstrukcyjna: mgr inż. Stanisław Kret
nr upr. UAN - VIII-7342/199/94

OPRACOWANIE cz. architektoniczna: inż. arch. Sylwia Jurczyk

ZAWARTOŚĆ PROJEKTU BUDOWLANEGO: wg spisu na stronie 2

Częstochowa, czerwiec 2015r.

PROJEKT BUDOWLANY

Wykonanie robót budowlanych związanych ze zmianą sposobu użytkowania
lokalu użytkowego (biuro) dla potrzeb „Klubu Malucha”
w ramach inwestycji „Stworzenie miejsc opieki dla dzieci od 1 roku do lat 3
- Klub Dzieci Politechniki Częstochowskiej – Bezpieczny Maluch”

I.	OŚWIADCZENIE PROJEKTANTÓW	str. 3
II.	INFORMACJA O PLANIE BIOZ	str. 4
III.	EKSPERTYZA TECHNICZNA	str. 6
IV.	PROJEKT BUDOWLANY Cz. architektoniczno-budowlana	
a.	Opis techniczny	str. 9
d.	Część graficzna	

Spis rysunków:

1.	Sytuacja	1:500	str. 17
2.	Rzut przyziemia - inwentaryzacja	1:50	str. 18
3.	Rzut lokalu (przyziemia) - projekt	1:50	str. 19
7.	Przekrój AA	1:50	str. 20

V. ZAŁĄCZNIKI:

a.	Decyzja 319 z 02.06.2015r	Str.21
b.	Kopie uprawnień projektantów i zaświadczeń o przynależności do izby zawodowej	str. 22

Częstochowa 29.06.2015

Główny Urząd Miejski Częstochowy
ul. Śląska 11/13
42-217 Częstochowa
(AAB-2)

OŚWIADCZENIE PROJEKTANTA:

Oświadczam, że projekt budowlany:

robót budowlanych związanych ze zmianą sposobu użytkowania
lokalu użytkowego (biuro) dla potrzeb „Klubu Malucha”
w ramach inwestycji „Stworzenie miejsc opieki dla dzieci od 1 roku do lat 3
– Klub Dziecięcy Politechniki Częstochowskiej – Bezpieczny Maluch”,
(Lokalizacja obiektu: ul. Dąbrowskiego 69, 42-200 Częstochowa,
dz. Nr 17/21 obr. 41B)

wykonany został zgodnie z obowiązującymi przepisami
i zasadami wiedzy technicznej.

PROJEKTANT:

cz. architektoniczna:

mgr inż. arch. Beata Struzik
nr upr. ZPN-VIII-7342/59/98



cz. konstrukcyjna :

mgr inż. Elżbieta Ochocka
nr upr. UAN-VIII/83861/136/87

SPRAWDZAJĄCY:

cz. architektoniczna:

mgr inż. arch. Małgorzata Gołębek
nr upr. UAN - VIII-7342/154/94



cz. konstrukcyjna:

mgr inż. Stanisław Kret
nr upr. UAN - VIII-7342/199/94



INFORMACJA DOTYCZĄCA PLANU BEZPIECZEŃSTWA I OCHRONY ZDROWIA:

Nazwa i adres obiektu :

Klub Dziecięcy Politechniki Częstochowskiej
w budynku głównym – siedzibie Politechniki Częstochowskiej
Częstochowie, ul. Dąbrowskiego 69
(dz. Nr 17/21 obr 41B)

Inwestor : Politechnika Częstochowska
ul. Dąbrowskiego 69
42-200 Częstochowa

PROJEKTANT:

cz. architektoniczna: mgr inż. arch. Beata Struzik
nr upr. ZPN-VIII-7342/59/98



cz. konstrukcyjna : mgr inż. Elżbieta Ochocka
nr upr. UAN-VIII/83861/136/87



CZĘŚĆ OPISOWA

Urząd Miasta Częstochowy
ul. Śląska 11/13
42-217 Częstochowa
(AAB-2)

1. Zakres robót dla całego zamierzenia budowlanego oraz kolejność realizacji poszczególnych obiektów:
 - wykonanie robót zabezpieczających teren wokół inwestycji
 - demontaż istniejących, nie użytkowanych instalacji zewnętrznych wod-kan, elektrycznych
 - rozbiórka części ścianek działowych i elementów wykończenia wnętrza
 - wykonanie izolacji termicznej z wełny mineralnej w pasie szer. 2 m między strefami pożarowymi
 - budowa ścian działowych
 - wykonanie wewnętrznych (wod-kan, inst. elektryczne)
 - wykonanie robót wykończeniowych i montażowych
 - Wykonanie prac zw. utwardzeniem dojścia do lokalu

2. Wykaz istniejących obiektów budowlanych:
Budynek Politechniki Częstochowskiej z lokalem objętym inwestycją

3. Wykazanie elementów zagospodarowania działki lub terenu, które mogą stwarzać zagrożenie dla bezpieczeństwa i zdrowia ludzi:
Brak

4. Wskazanie dotyczące przewidywanych zagrożeń występujących podczas realizacji robót budowlanych:
Zachować szczególną ostrożność przy robotach elewacyjnych i pracach, które grożą upadkiem z wysokości.

5. Wskazanie sposobu prowadzenia instruktażu pracowników przed przystąpieniem do realizacji robót szczególnie niebezpiecznych:
Na czas prowadzenia robót należy zapewnić nadzór techniczny osoby posiadającej uprawnienia budowlane wykonawcze, która poprowadzi instruktaż przed przystąpieniem do realizacji robót zgodnie z obowiązującymi przepisami.

6. Wskazanie środków technicznych i organizacyjnych zapobiegających niebezpieczeństwom wynikającym z wykonywania robót budowlanych w strefach zagrożenia zdrowia:
Teren budowy należy ogrodzić, umieścić w widocznych miejscach tablice informacyjne zakazujące wejścia na plac budowy osobom niezatrudnionym. W trakcie realizacji robót należy zachować szczególną ostrożność i przestrzegać skrupulatnie przepisów BHP i szczegółowych przepisów dot. wykonawstwa robót budowlanych. Roboty związane z wykonaniem instalacji powinny być prowadzone zgodnie z przepisami obowiązującymi przy realizacji:

- prac montażowych instalacji wodociągowych
- prac montażowych instalacji elektrycznych

7. Dla projektowanej inwestycji kierownik budowy nie ma obowiązku opracowania planu BIOZ.

EKSPERYZA TECHNICZNA

dotycząca:

CZĘŚCI BUDYNKU POLITECHNIKI CZĘSTOCHOWSKIEJ
DLA WYKONANIA ROBÓT BUDOWLANÝCH ZWIĄZANYCH ZE
ZMIANĄ SPOSOBU UŻYTKOWANIA LOKALU UŻYTKOWEGO
(BIURO) DLA POTRZEB „KLUBU MALUCHA”, W RAMACH
INWESTYCJI „STWORZENIE MIEJSC OPIEKI DLA DZIECI
OD 1 ROKU DO LAT 3 - KLUB DZIECIĘCY POLITECHNIKI
CZĘSTOCHOWSKIEJ – BEZPIECZNY MALUCH”,

Adres obiektu: Częstochowa, ul. Dąbrowskiego 69
(dz. nr 17/21 obr. 41B)

Inwestor: Politechnika Częstochowska
ul. Dąbrowskiego 69
42-200 Częstochowa

Autor ekspertyzy: mgr inż. Elżbieta Ochocka
nr upr. UAN-VIII/83861/136/87



Częstochowa, czerwiec 2015 rok

1. PODSTAWA OPRACOWANIA.

- Projekt budowlany lokalu objętego inwestycją oraz części budynku w Częstochowie, na dz. Nr 17/21 obr 41B z czerwca 2015r
- oględziny dokonane przez autora opinii w czerwcu 2015 r.

2. PRZEDMIOT, ZAKRES I CEL EKSPERTYZY.

Przedmiotem opinii jest część budynku głównego Politechniki Częstochowskiej w zwartej zabudowie pierzejowej ul. Dąbrowskiego w Częstochowie, a położony na działce nr 17/21 obr.41B. Część objęta inwestycją zlokalizowana w południowej oficynie budynku głównego.

Zakresem ekspertyzy objęte są elementy konstrukcji budynku w obrębie objętym inwestycją. Celem ekspertyzy jest ocena stanu technicznego konstrukcji pod kątem zmiany sposobu użytkowania lokalu użytkowego z biura na Klub Malucha (punkt dziennej opieki na dzieckiem w wieku od 1 roku do lat 3) .

3. STAN ISTNIEJĄCY.

3.1 DANE OGÓLNE.

Przedmiotem inwestycji jest wykonanie robót budowlanych związanych ze zmianą sposobu użytkowania lokalu użytkowego (biuro) dla potrzeb „Klubu Malucha” w ramach inwestycji „Stworzenie miejsc opieki dla dzieci od 1 roku do lat 3 – Klub Dziecięcy Politechniki Częstochowskiej – Bezpieczny Maluch”.

Lokalizacja obiektu: ul. Dąbrowskiego 69, 42-200 Częstochowa, (dz. Nr 17/21 obr. 41B)

Budynek mieszkalny przy ul. Dąbrowskiego 69 w Częstochowie został wzniesiony na początku XX w., jako budynek trzykondygnacyjny, podpiwniczony w układzie dwutraktowym (układ ścian podłużny).

Przedmiotowy lokal nr znajduje się na parterze oficyny południowej. Dojście do lokalu niezależnym wejściem z chodnika)

3.2 KONSTRUKCJA BUDYNKU.

Podstawowymi elementami konstrukcyjnymi budynku są:

1. Ławy i ściany fundamentowe z kamienia wapiennego na zaprawie wapiennej.
2. Ściany nośnezewnętrzne i wewnętrzne z kamienia wapiennego z elementami przemurowań z cegły pełnej (narożniki, piony kominowe)
W części objętej inwestycją – układ nośny (oś środkowa) stanowią ramy żelbetowe , na których wsparte są stropy Kleina
3. stropy nad piwnicą i parterem : odcinkowe Kleina
stropy nad I i nad II piętrem – drewniane
4. schody wewnętrzne– biegi wsparte na płycie kleina
5. nadproża - ceglane.
6. Konstrukcja dachu – drewniana, kryta papa na lepiku (deskowanie pełne)

3.3 ELEMENTY KONSTRUKCJI PODLEGAJĄCE WPŁYWOM PROJEKTOWANEJ DOBUDOWY

Zamierzona zmiana sposobu użytkowania lokalu użytkowego – biura na na funkcję usługową – Klub Malucha - punkt dziennej opieki nad dzieckiem, nie ma wpływu na strop nad piwnicami i elementy z nim związane w obrębie przedmiotowego lokalu. W związku z inwestycją nie zmienia się obciążenie i schemat układu statycznego konstrukcji.

OCENA STANU TECHNICZNEGO.

Na podstawie przeprowadzonych oględzin oraz własnych analiz oceniono stan techniczny oceniono stan przedmiotowego lokalu jako dobry. Budynek prezentuje się estetycznie i jest dobrze utrzymany. Ściany nośne nie mają zarysowań, są w stanie technicznym pozwalającym na użytkowanie budynku zgodnie z funkcją. Lokal objęty inwestycją wymaga modernizacji tj. remontu i wykonania robót zw. z dostosowaniem go do obowiązujących przepisów, wymianą instalacji wewnętrznych oraz elementów wykończenia wewnątrz.

5. WNIOSKI I ZALECENIA.

Zmiana sposobu użytkowania lokalu użytkowego z biura na Klub Malucha (punkt dziennej opieki na dzieckiem w wieku od 1 roku do lat 3), mieszczącego się na parterze oficyny budynku głównego Politechniki Częstochowskiej jest dopuszczalna i nie spowoduje zagrożenia bezpieczeństwa użytkowania budynku i przedmiotowego lokalu.

Częstochowa, czerwiec 2015

Opracowała: mgr. inż. Elżbieta Ochocka

mgr inż. Elżbieta Ochocka
Uprawniona do projektowania i nadzor-
owania konstrukcji budowlanych.
Upr. bud. Nr UAN VIII 83861/136/87



OPIS TECHNICZNY

Urząd Miasta Częstochowy
ul. Śląska 11/13
42-217 Częstochowa
(AAB-2)

1. PODSTAWA OPRACOWANIA :

- wizje lokalne i pomiary własne;
- ustalenia i narady z Inwestorem;
- Rozporządzenie Ministra Pracy i Polityki Społecznej z dnia 10 lipca 2014 r. w sprawie wymagań lokalowych i sanitarnych jakie musi spełniać lokal, w którym ma być prowadzony żłobek lub klub dziecięcy
- decyzja nr 319 z 02.06.2015r w sprawie umorzenia postępowania o sutalenie warunków zabudowy
- mapa sytuacyjno - wysokościowa 1:500 do celów opiniodawczych;
- wizje lokalne i pomiary własne; ustalenia i narady z Inwestorem;

2. PRZEDMIOT INWESTYCJI :

- Przedmiotem inwestycji jest wykonanie robót budowlanych związanych ze zmianą sposobu użytkowania lokalu użytkowego (biuro) dla potrzeb „Klubu Malucha”, w ramach inwestycji „Stworzenie miejsc opieki dla dzieci od 1 roku do lat 3 – Klub Dziecięcy Politechniki Częstochowskiej – Bezpieczny Maluch”.
- czas pobytu jednego dziecka nie będzie przekraczać 5 godzin
- powierzchnia lokalu 88,19m²
- Pomieszczenia objęte opracowaniem przeznaczone są dla klubu dziecięcego
- Wyżywienie: posiłki cateringowe wraz posiłkami gotowymi (w słoiczkach) i mieszankami mlecznymi dla dzieci poniżej 1,5 roku. Posiłki wydawane będą w sali pobytu dzieci.
- Odzież zewnętrzna dzieci zostawiana będzie w szatni odzieży zewnętrznej. Odzież zewnętrzna personelu przechowywana będzie w szafie zlokalizowanej w korytarzu wewnętrznym.

3. ZAGOSPODAROWANIE TERENU ORAZ OPIS OGÓLNY ZESPOŁU BUDYNKÓW POLITECHNIKI CZĘSTOCHOWSKIEJ.

- działka prostokątna,
 - budynek główny w zabudowie pierzejowej ul. Dąbrowskiego, w kształcie prostopadłościanu z oficyną w części południowej.
 - Na dziedzińcu zlokalizowane miejsca postojowe.
 - działka ograniczona: od zachodu – ul. Dąbrowskiego
 - od północy – działkami zabudowanymi budynkami usługowymi (szkoła średnia oraz akademik)
 - od wschodu – teren zabudowy mieszkaniowej, jednorodzinnej
 - od południa – teren prywatny zabudowany budynkami mieszkalno-usługowymi (Dom Aktora)
 - na dziedzińcu wewnętrznym zlokalizowany istniejący parking – miejsca postojowe w odl. minimum 10m od okien pomieszczeń przeznaczonych na stały pobyt ludzi
 - budynek III kondygnacyjny, podpiwniczony
 - wejście główne – z ul. Dąbrowskiego z poziomu terenu;
 - wejście boczne z dziedzińca wewnętrznego
 - budynek zaliczony do kat. ZLIII oraz PM o obciążeniu ogniowym <500mJ/m²,
 - klasa odporności ogniowej C; ilość stref pożarowych istniejąca: 1
 - ewakuacja pionowa: klatkami schodowymi (oddymianymi); z klatek schodowych istnieje bezpośrednie wyjście na zewnątrz;
 - obiekt wyposażony w piony hydrantowe mokre (dn25) - hydranty usytuowane w korytarzach na każdej kondygnacji;
- Inwestycja nie zwiększa zapotrzebowania na miejsca postojowe. Klub Malucha projektowany jako funkcja uzupełniająca dla obiektu.

4. DANE OGÓLNE – część objęta opracowaniem.

W wyniku dostosowania pomieszczeń biura na klub dziecięcy zmianie ulegają warunki ochrony p.poż. oraz warunki sanitarne. Zmiana nie wymaga ingerencji w układ konstrukcyjny budynku. Projektowane roboty budowlane związane są z remontem (modernizacją) instalacji wewnętrznych sanitarnych i elektrycznych.

W lokalu nie ma urządzeń gazowych oraz instalacji gazu. W związku ze zmianą sposobu użytkowania konieczna jest rozbiórka schodków zewnętrznych i wykonanie nowych, jako elementu utwardzenia terenu z kostki brukowej ograniczonej krawężnikami rabatowymi (schody terenowe). Dodatkowo konieczne będzie uzupełnienie warstwy humusu (pokrycie – trawa) w celu zniwelowania różnicy pomiędzy poz. podestu zewnętrznego a poziomem trawnika.

pow. użytkowa	88,19 m²
kubatura lokalu	396,86m³
wysokość pomieszczeń (po realizacji inwestycji)	3,20m
usytuowanie: lokal położony na parterze (I kondygnacja nadziemna)	

Konstrukcja:

Ławy i ściany fundamentowe z kamienia wapiennego na zaprawie wapiennej.

Ściany nośnezewnętrzne i wewnętrzne z kamienia wapiennego z elementami przemurowań z cegły pełnej (narożniki, piony kominowe)

W części objętej inwestycją – układ nośny (oś środkowa) stanowią ramy żelbetowe, na których wsparte są stropy odcinkowe Kleina

stropy nad piwnicą i parterem : odcinkowe Kleina

stropy nad I i nad II piętrem – drewniane

schody wewnętrzne– biegi wsparte na płycie Kleina

nadproża - ceglane.

Konstrukcja dachu – drewniana, kryta papa na lepiku (deskowanie pełne)

5. DANE PROJEKTOWE:

Budynek objęty opracowaniem usytuowany na dz. Nr 21/17 następujących odl. od granic sąsiednich:

- Min. 14 m od granic z sąsiednimi działkami
- w odl. 6,0m od granicy z drogą publiczną- ulicą Dąbrowskiego
- w odl. 9,30 m od budynku gospodarczego na dz. Nr17/21
- budynek wykonany jako III-kondygnacyjny, z podpiwniczeniem
- izolacja termiczna budynku : styropian 12 cm

ZAPROJEKTOWANO:

Na parterze: szatnię dla dzieci, korytarz- hol wewnętrzny, wc z zamkniętym kącikiem na sprzęt porządkowy, salę pobytu dla dzieci w wieku 1-2 lat oraz salę pobytu dla dzieci w wieku 2-3 lat.

Wyjście ewakuacyjne ze złołka w poziomie przyziemia po schodach wachlarzowych

Pomieszczenia klubu wydzielone pożarowo ścianami oddzielenia pożarowego REI120

oraz stropami REI60. Izolacja termiczna w strefie min.2,0m pomiędzy strefami wykonana z wełny mineralnej (na wysokość kondygnacji)

DOSTĘP DLA NIEPEŁNOSPRAWNYCH:

Klub dziecięcy nie będzie prowadził grup integracyjnych. Dla osób niepełnosprawnych zamontowany będzie dzwonek przywoławczy, w celu sprowadzenia osoby z obsługi Klubu. Ze względu na specyfikę pracy z dziećmi nie przewiduje się zatrudnienia osób niepełnosprawnych.

6. WYKOŃCZENIE OBIEKTU w części objętej opracowaniem:

Roboty rozbiórkowe:

- ściany działowe w konstrukcji drewnianej z poszyciem trzciny (tynk wapienny)
- demontaż istn. Instalacji wod-kan i elektrycznej
- demontaż pieca kaflowego
- demontaż istn. stolarki drzwiowej
- demontaż , a następnie obrót i ponowny montaż drzwi zewnętrznych (drzwi otwierane na zewnątrz)
- demontaż izol. termicznej ze styropianu,
- rozbiórka schodów zewnętrznych (betonowe)
- demontaż istn. zadaszenia z poliwęglanu na konstr. stalowej

Roboty budowlane i montażowe :

- wyrównanie posadzki w pomieszczeniach
- wyrównanie schodów wewnętrznych do wys. 15 cm.
- Montaż zabudowy REI120
- Montaż sufitów podwieszanych REI60
- montaż zabudowy ścian działowych z płyt g,k
- montaż sufitów podwieszanych
- montaż instalacji wod-kan wraz z białym montażem i armaturą
- montaż instalacji elektrycznych
- przeniesienie grzejnika w kuchni pod okno
- montaż przewodów poziomych wentylacji wyciągowej
- wykonanie zabudowy wentylacji wyciągowej
- montaż nawietrzaków okiennych o wydajności ~35m³/h
- montaż stolarki drzwiowej
- montaż wykładziny pcv
- ułożenie płytek ściennych i podłogowych
- wykonanie zabudowy parapetów
- wykonanie schodów terenowych + roboty związane z uzupełnieniem humusu .
- montaż pochwyty
- Wykończenie izolacji termicznej z wełny mineralnej wraz z warstwami ochronnymi (masa mineralna na siatce, wg. systemu przyjętego i kolorystyki przyjętej dla całości budynku (wg. Rys. Nr 3)
 - montaż daszku nad wejściem (wymiary min. 250 X150)

wysokość pomieszczeń – 3,20m,

Wykończenie wewnętrzne:

- ściany:

okładzina z płyt g.k. na ruszcie stalowym, malowane farbą akrylową.
W kuchni i wc – płytki ceramiczne do wys. min. 210cm, powyżej malowanie farbą akrylową .

Sufit - malowanie farbą akrylową

podłoga:

w pomieszczeniach kuchni oraz wc - płytki ceramiczne lub gresowe gładkie, antypoślizgowe R9;

W szatni – płytki gresowe R9

pozostałe pomieszczenia – wykładzina winylowa, homogeniczna grub. 2Mm

parapety:

nakładki PCV w okleinie foliowej kolor: Jabłoń lub olcha

kratki wentylacyjne średnicy 120mm z wentylatorami kanałowymi (typ „silent”) o wydajności:

Sale pobytu - od 140 do 160m³/h (2 krotna wymiana powietrza)

kuchnia - od 90 do 100m³/h (3 krotna wymiana powietrza)

wc - od 140 do 160m³/h (5 krotna wymiana powietrza)

Urząd Miasta Częstochowy
ul. Śląska 11/13
42-217 Częstochowa
(AAB-2)

drzwi wewnętrzne

plycinowe gładkie w ościeżnicy regulowanej, przystosowane do mycia i dezynfekcji (w okleinie CPL HQ 0,2mm)

kratki nawiewne w drzwiach do wc i kuchni o przekroju min. 10x21cm (lub tuleje nawiewne – 2 rzędy i szczelina nad posadzką h=2cm, drzwi do wc wyposażone w samozamykacze.

Instalacje prowadzone pod tynkiem, w bruzdach lub obudowane płytami g.k.

UWAGA:

Wszystkie użyte materiały muszą mieć atest PZH z dopuszczeniem do stosowania w zakładach zbiorowego żywienia oraz w budynkach przedszkolnych. Elementy wyposażenia i wystroju wnętrz (wykładziny, okładziny ścienne itp) co najmniej trudnozapalne, nie wydzielające substancji szkodliwych oraz dymów w przypadku pożaru. Część budynku objęta zmianą sposobu użytkowania wykonana z elementów nierozprzestrzeniających ognia

Zmiany wprowadzane w trakcie realizacji wymagają akceptacji projektantów. szczegóły kolorystyki wnętrz oraz dobór materiałów na etapie realizacji w uzgodnieniu z projektantami i inwestorem.

7. INSTALACJE :

przyłącza istniejące do budynku – bez zmian:

- energii elektrycznej
- kanalizacja sanitarna do istn. przykanalika
- deszczówka do kanalizacji deszczowej;
- woda – z istn. przyłącza
- gaz

instalacje wewnętrzne istniejące do remontu i modernizacji:

- wod. – kan,
- wentylacja grawitacyjna, wspomagana wentylatorami kanałowymi o wydajności 160-200m³/h
- c.o. - istniejące (bez zmian)
- ciepła woda z bojlera elektrycznego (temperatura stała 35°C)
- instalacje elektryczne: oświetleniowe, gniazda wtykowe; oświetlenie ewakuacyjne.
- lokal wyposażony w przeciwpożarowy wyłącznik prądu, sprzężony z wyłącznikiem głównym dla całego budynku

8. CHARAKTERYSTYKA ENERGETYCZNA I ANALIZA MOŻLIWOŚCI RACJONALNEGO WYKORZYSTANIA WYSOKOEFEKTYWNYCH SYSTEMÓW ALTERNATYWNYCH ZAOPATRZENIA W ENERGIĘ I CIEPŁO.

Projekt nie zmienia charakterystyki energetycznej budynku.

Wielkość budynku, jego zapotrzebowanie na energię oraz aspekty ekonomiczne związane z realizacją innego niż przyjęty system sprawiają, że realizacja systemów alternatywnych (energii ze źródeł odnawialnych) zaopatrzenia w energię i ciepło, w tym przypadku nie znajduje uzasadnienia. Większość zlokalizowanych w pobliżu obiektów wykorzystuje konwencjonalne systemy zaopatrzenia w energię i ciepło. Obiekt

przyłączony do wewnętrznej sieci ciepłowniczej Politechniki Częstochowskiej. Dla potrzeb zmniejszenia energochłonności na początku XXIw. przeprowadzono termomodernizację obiektu wraz z wymianą instalacji co, instalacji elektrycznej oraz osprzętu (oświetlenia).

9. ISTNIEJĄCE WARUNKI OCHRONY PRZECIWPOŻAROWEJ DLA BUDYNKU POLITECHNIKI CZĘSTOCHOWSKIEJ W CZĘSTOCHOWIE, UL. DĄBROWSKIEGO 69

A.) Powierzchnia, wysokość i liczba kondygnacji;

Budynek szkoły jest obiektem III-kondygnacyjnym. Budynek posiada powierzchnię zabudowy 2246m², wysokość budynku powyżej 12 m (~13,92m) kwalifikuje go do budynków średniowysokich (SW).

B.) Odległość od obiektów sąsiadujących;

Odległość projektowanego budynku od granicy najbliższej działki wynosi ponad 4 m.
Odległość od innych budynków wynosi minimum 8m

C.) Parametry pożarowe występujących substancji palnych.

W budynku nie są stosowane do wykończenia wnętrz materiały łatwo zapalne, których produkty rozkładu termicznego są toksyczne lub intensywnie dymiące.

D.) Przewidywana gęstość obciążenia ogniowego;

W budynkach użyteczności publicznej gęstości obciążenia ogniowego określonego normą PN-B-02852: 2001 nie określa się, jako parametru przypisanego budynkom produkcyjno – magazynowym. Ewentualne występujące pomieszczenia magazynowe są bezpośrednio powiązane z funkcją podstawową obiektu i nie wymagają odrębnego wydzielenia pożarowego.

E.) Kategoria zagrożenia ludzi, przewidywana liczba osób na każdej kondygnacji i w poszczególnych pomieszczeniach;

Budynek z uwagi na swoją funkcję i przeznaczenie został zaliczony do kategorii zagrożenia ludzi ZL III (pomieszczenia sal lekcyjnych i administracji do 50 osób). Kondygnacją o największej przewidywanej liczbie osób jest III kondygnacja. Dla projektowanej funkcji pomieszczeń klubu dziecięcego określa się kategorię ZLII zagrożenia pożarowego i wydziela się je pożarowo ścianami REI120 oraz stropami REI60.

Ocena zagrożenia wybuchem pomieszczeń oraz przestrzeni zewnętrznych;

W budynku oraz w przestrzeniach zewnętrznych nie występują strefy zagrożenia wybuchem określone w PN-EN 1127-1:2001 - Atmosfery wybuchowe. Zapobieganie wybuchowi i ochrona przed wybuchem. Pojęcia podstawowe i metodologia.

G.) Podział obiektu na strefy pożarowe;

Budynek został zrealizowany w jednej strefie pożarowej o powierzchni nie przekraczającej dopuszczalnej wartości 5000m² wymaganej dla budynku średniowysokiego ZL III (SW). Względem pozostałej części istniejącej Dla projektowanej funkcji pomieszczeń klubu dziecięcego określa się kategorię ZLII zagrożenia pożarowego i wydziela się je pożarowo ścianami REI120 oraz stropami REI60. W miejscu połączenia z częścią istniejącą zapewniono na całej wysokości kondygnacji w ścianach zewnętrznych pasy z materiału niepalnego wełny minewralnej szerokości min. 2 m w klasie odporności ogniowej co najmniej EI 60. Zapewniono wysokość pasów międzykondygnacyjnych przekraczającą wymagane 0,8 m.

Warunki ewakuacji, oświetlenie awaryjne (bezpieczeństwa i ewakuacyjne) oraz przeszkodowe dla lokalu objętego opracowaniem;

Warunki ewakuacji opierają się na parametrze przejść ewakuacyjnych oraz dojść ewakuacyjnych. Długość przejścia ewakuacyjnego w pomieszczeniach, od najdalszego miejsca, w którym może przebywać człowiek, do wyjścia ewakuacyjnego na drogę ewakuacyjną albo na zewnątrz budynku nie przekracza 40m, przy czym dla sali nr 2 prowadzi przez salę nr 1 (nie prowadzi łącznie przez więcej niż trzy pomieszczenia). Długość dojścia ewakuacyjnego z sali nr 1 nie przekracza wymaganych 10 m. Pozostałe pomieszczenia – wc, kuchnia nie przeznaczone na pobyt ludzi. Prace wykonywane w kuchni mają charakter dorywczy a łączny czas przebywania w nich tych samych osób nie przekracza 2h w ciągu doby. Wyjście ewakuacyjne z lokalu bezpośrednio na zewnątrz jest wyposażone w podświetlane oprawy ewakuacyjne z własnym podtrzymaniem baterijnym (min. 1 godzina). Obiekt w ciągach komunikacyjnych jest wyposażony w oświetlenie ewakuacyjne, w tym oświetlenie stref otwartych zaprojektowane zgodnie z normami: PN-EN 1838: 2005 Zastosowanie oświetlenia. Oświetlenie awaryjne, PN-EN 50172:2005 (U) Systemy awaryjnego oświetlenia ewakuacyjnego oraz PN-EN 60598-2-22 Oprawy oświetleniowe. Część 2. Wymagania szczegółowe. Dział 22: Oprawy oświetlenia awaryjnego.

Zapewniono zachowanie podstawowych parametrów oświetlenia ewakuacyjnego, a mianowicie:

minimalny czas podtrzymania baterijnego powinien wynosić nie mniej niż 1 h,
maksymalny czas przełączenia na pracę baterijną w ciągu maksymalnie 2 sekund,
minimalne natężenie oświetlenia na drodze ewakuacyjnej 1 lx (w osi drogi),
uwzględniono współczynnik oślnienia przykrego wg. normy (nie więcej niż 40),
zachowano odpowiednią odległość pomiędzy oprawami i wynikającą z niej rozróżnialność znaków ewakuacyjnych.

Ponadto oprawy ewakuacyjne odpowiadające normie EN 60 598-2-22: 2001 umieszczone są przy każdych drzwiach wyjściowych oraz tam, gdzie jest to nieodzowne dla uwidocznienia miejsc potencjalnie niebezpiecznych oraz tam, gdzie są zamontowane urządzenia bezpieczeństwa.

Ewakuacja realizowana poprzez schody wewnętrzne, wachlarzowe do wyjścia ewakuacyjnego prowadzącego bezpośrednio na zewnątrz budynku (szerokości drzwi ewakuacyjnych nie mniejsza niż szerokość biegu - ponad 120 cm). Wszystkie drzwi do pomieszczeń posiadają szerokość ponad 0,9 m. Wymiar w świetle przejścia czynnego skrzydła zewnętrznych drzwi ewakuacyjnych – minimum 90x200cm.

Sposób zabezpieczenia przeciwpożarowego instalacji użytkowych, a w szczególności: wentylacyjnej, ogrzewczej, gazowej, elektroenergetycznej, odgromowej; Wszelkie przepusty instalacyjne o średnicy powyżej 4 cm przechodzące w obrębie stref pożarowych REI 120 należy wykonać w klasie odporności ogniowej jak dla tych elementów oddzieleni, czyli nie mniejszej niż EI 120. Budynek jest wyposażony w instalację odgromową zgodnie z zapisami Polskiej Normy PN-IEC-61024-1: 2001 Ochrona odgromowa obiektów budowlanych. Zasady ogólne oraz PN-IEC-61024-1-1: 2001 Ochrona odgromowa obiektów budowlanych. Zasady ogólne. Wybór poziomów ochrony dla urządzeń piorunochronnych. W dalszym ciągu obowiązują arkusze normy PN-86/E-05003 z 1989 r. (arkusz 01, 03, 04 – oprócz arkusza 02).

Dobór urządzeń przeciwpożarowych w obiekcie, dostosowany do wymagań wynikających z przyjętego scenariusza rozwoju zdarzeń w czasie pożaru,

Pomieszczenia klubu dziecięcego nie wymagają stosowania Systemu Sygnalizacji Pożaru, Dźwiękowego Systemu Ostrzegawczego czy Stałych Urządzeń Gaśniczych.

Wyposażenie w gaśnice;

Należy wyposażać lokal w podręczny sprzęt gaśniczy w ilości 1 jednostki o masie środka gaśniczego 2 kg lub 3 dm³ na każde 100 m² powierzchni strefy pożarowej. Należy jest zastosować gaśnicę proszkową 4 kg ABC.

Zaopatrzenie w wodę do zewnętrznego gaszenia pożaru;

Wymagana ilość wody do zewnętrznego gaszenia pożaru wynosi 20 dm³/s i będzie realizowana z hydrantów nadziemnych 80 mm na sieci wodociągowej miejskiej 150 mm w odległości do 75 m od budynku.

Drogi pożarowe;

Budynek posiada doprowadzenia drogi pożarowej: dojazd pożarowy do budynku realizowany z ulicy miejskiej (ul. Dąbrowskiego), a dodatkowo dla pomieszczeń klubu zastosowany będzie sięgacz dł 15m umożliwiający wjazd wozu bojowego, a następnie wycofanie na drogę pożarową ul. Dąbrowskiego. Długość utwardzonego dojścia do wejścia do lokalu nie przekracza 30m od sięgacza.

Przed przystąpieniem do użytkowania części objętej opracowaniem należy:

wyposażać lokal w podręczny sprzęt gaśniczy i oznakować znakami ewakuacyjnymi ochrony ppoż. zgodnie z Polskimi Normami.

10. OPIS ZAŁOŻEŃ TECHNOLOGICZNYCH

OBIEKT: Klub dziecięcy dla 15 dzieci w wieku od 1 roku do 3 lat

Godziny otwarcia : od 7,00 do 18,00 wyznacza się strefę do spania
2 grupy dzieci + 1 opiekun w każdej grupie

Zatrudnienie: 4 opiekunów (praca na II zmiany)

Dla małych dzieci przewidziane co najmniej leżakowanie na oznaczonych leżakach układanych w wnęce z oznaczonymi imiennie przegrodami do przechowywania sprzętu .
Wyposażenie sali wg potrzeb grup wiekowych.

Strefa wejściowa – szatnia wyposażona w szafki dla dzieci oraz miejsce do odstawienia wózka

Salę z oknami w ekspozycji południowej.

WC (łazienka) dla dzieci i pracowników wyposażona w 2 miski ustępowe (dla opiekunów w wydzielonej kabine), nocniki oraz zlew do mycia i dezynfekcji nocników, 2 umywalki oraz zabudowany i zamykany kącik na sprzęt porządkowy(zamykany roletą aluminiową + zamek)

OBIEKT: KUCHNIA CATERINGOWA

Węzeł żywieniowy uproszczony funkcjonujący na zasadzie dystrybucji posiłków dostarczanych z zewnątrz – catering dla około 15 dzieci.

Obsługa dzieci przez opiekunów.

Wejście do zaplecza kuchennego z holu - korytarza.

W strefie wejściowej w kuchni zlokalizowano stolik odstawczy na posiłki cateringowe oraz puste pojemniki po posiłkach.

Kuchnia podzielona na dwie strefy: czystą i brudną.

Wypożyczenie zaplecza kuchennego (praca z rozdziałem czasowym)

Strefa czysta

blaty robocze, szafa chłodnicza, urządzenie do obróbki termicznej: trzon 2-palnikowy oraz zlew jednokomorowy. Dodatkowe wyposażenie: sterylizator do butelek, kuchenka mikrofalowa

Strefa brudna

wyposażona w zlew jednokomorowy z ociekaczem, blat roboczy, zmywarkę z funkcją wyparzania

Opis procesów technologicznych

Ekspedycja potraw.

Porcjowanie posiłków dostarczonych przez firmę cateringową będzie się odbywało w pomieszczeniu strefy czystej na blatach roboczych,

Śniadanie i podwieczorek będą porcjowane do zamykanych pojemników, a następnie wydawane na talerze bezpośrednio w sali pobytu dzieci.

Obiad porcjowany będzie do pojemników z GN.

Ciepłe napoje do posiłków oraz kompoty przygotowywane będą na trzonie kuchennym.

Zmywanie naczyń stołowych.

Brudne naczynia będą przekazywane do cz. brudnej zaplecza kuchennego (zmywalni) gdzie nastąpi ich segregacja i mycie i wyparzanie.

Czysta zastawa stołowa będzie magazynowana w szafce przelotowej.

Usuwanie odpadków.

Odpadki z zaplecza kuchni będą wynoszone w workach foliowych do śmietnika znajdującego się na zewnątrz budynku, gdzie będą przechowywane do momentu odbioru (maksymalnie 1 dzień).

AAB-III.6730.4.50.2015

DECYZJA NR 319

Na podstawie art. 104 i 105 § 1 Ustawy z dnia 14 czerwca 1960r. Kodeks postępowania administracyjnego (Dz. U. z 2013 r., poz. 267z późn. zm.) w związku z art. 59 ust.1 oraz art. 50 ust.2 ustawy z dnia 27 marca 2003r. o planowaniu i zagospodarowaniu przestrzennym (Dz. U. z 2015r., poz. 199), w sprawie postępowania wszczętego w dniu 28.05.2015r. na wniosek Politechniki Częstochowskiej z siedzibą w Częstochowie przy ul. Dąbrowskiego 69 reprezentowaną przez Panią Kanclerz Katarzynę Pikulą,

orzekam co następuje:

umarza się postępowanie administracyjne dotyczące wydania decyzji o warunkach zabudowy i zagospodarowania terenu zlokalizowanego w Częstochowie, przy ul. Dąbrowskiego 69, obejmującego część działki o nr ewid. 17/21 obręb 41B, dla inwestycji polegającej na "wykonaniu robót budowlanych związanych ze zmianą sposobu użytkowania lokalu użytkowego (biuro) dla potrzeb "Klubu Malucha" w ramach inwestycji "Stworzenie miejsc opieki dla dzieci od 1 roku do lat 3 - Klub dziecięcy Politechniki Częstochowskiej - Bezpieczny Maluch".

UZASADNIENIE

W dniu 28.05.2015r do Wydziału Administracji Architektoniczno – Budowlanej Urzędu Miasta Częstochowy wpłynął wniosek w sprawie ustalenia warunków zabudowy i zagospodarowania terenu dla w/w inwestycji.

Z załączonych do wniosku dokumentów wynika, iż pomieszczenia "Klubu Malucha" są planowane w budynku usługowym - dydaktycznym Politechniki Częstochowskiej zlokalizowanym w Częstochowie przy ul. Dąbrowskiego 69 i służyć mają dla dzieci studentów, doktorantów i pracowników Politechniki Częstochowskiej.

Teren objęty wnioskiem nie leży w granicach obowiązującego miejscowego planu zagospodarowania przestrzennego oraz nie znajduje się w obszarze, dla którego podjęto uchwałę o przystąpieniu do sporządzenia miejscowego planu. Określenie sposobów zagospodarowania i warunków zabudowy terenu następuje w drodze decyzji wydanej na zasadach i w trybie przewidzianym w ustawie z 27 marca 2003 r. o planowaniu i zagospodarowaniu przestrzennym /upzp/ - (tekst jednolity - Dz. U. z 2015r., poz.199). W tym celu należy zgodnie z art. 53 ust. 3 upzp zbadać warunki i zasady zagospodarowania terenu oraz jego zabudowy wynikające z przepisów odrębnych oraz stan faktyczny i prawny terenu, na którym przewiduje się realizację inwestycji oraz zgodnie z art. 61 ust. 1 upzp zbadać możliwość łącznego spełnienia warunków o jakich mowa w przepisach przywołanego artykułu /pkt.1-5/.

Przedstawiony we wniosku zakres przedmiotowej inwestycji polegać ma na zmianie sposobu użytkowania lokalu biurowego w budynku usługowym - dydaktycznym Politechniki Częstochowskiej, zlokalizowanym w Częstochowie przy ul. Dąbrowskiego 69 (działka nr ewid. 17/21 obręb 41B) na lokal usługowy - "Klub Malucha" dla dzieci studentów i pracowników Politechniki.

Ustalono, że pomieszczenia biurowe objęte wnioskiem znajdują się w parterowej części budynku Politechniki. Inwestor zamierza przystosować w/w lokal dla potrzeb klubu dziecięcego Politechniki Częstochowskiej - bezpieczny maluch.

Jak wynika z przedstawionego we wniosku zakresu - projektowana inwestycja nie spowoduje zmiany zagospodarowania terenu w rozumieniu przepisów z zakresu planowania i zagospodarowania przestrzennego, gdyż nie powoduje zmiany:

1. funkcji zabudowy i zagospodarowania terenu - nie zmienia się rodzaj zabudowy określany zgodnie z przepisami §2 ust.1 Rozporządzenia Ministra Infrastruktury z dnia 26 sierpnia 2003r. w sprawie oznaczeń i nazewnictwa stosowanych w decyzji o ustaleniu lokalizacji inwestycji celu publicznego oraz w decyzji o warunkach zabudowy (Dz.U. Nr 164, poz. 1589) ani też nie zmienia się sposób użytkowania gruntów określony w ewidencji gruntów i budynków;
2. parametrów i wskaźników kształtowania zabudowy oraz zagospodarowania terenu:
 - a. projektowana inwestycja nie wiąże się z lokalizacją nowego obiektu budowlanego,
 - b. nie przewiduje się robót budowlanych, które powodują zmiany: linii zabudowy, wielkości powierzchni zabudowy w stosunku do powierzchni terenu i udziału powierzchni biologicznie czynnej, jak również charakterystycznych parametrów (określających formę architektoniczną budynku w decyzji o warunkach zabudowy), wyrażonych - szerokością elewacji frontowej, wysokością górnej krawędzi elewacji frontowej oraz geometrią dachu.



**IZBA ARCHITEKTÓW
RZECZYPOSPOLITEJ POLSKIEJ**

Śląska Okręgowa Rada Izby Architektów RP

ZAŚWIADCZENIE - ORYGINAŁ
(wypis z listy architektów)

Śląska Okręgowa Rada Izby Architektów RP zaświadcza, że:

MGR INŻ. ARCH. BEATA MARIA STRUZIŁ

posiadająca kwalifikacje zawodowe do pełnienia samodzielnych funkcji technicznych w budownictwie w specjalności architektonicznej i w zakresie posiadanych uprawnień nr **107/98**, jest wpisana na listę członków Śląskiej Okręgowej Izby Architektów RP pod numerem: **SL-0190**.

Członek czynny od: 28-01-2002 r.

Data i miejsce wygenerowania zaświadczenia: 03-03-2015 r. Katowice.

Zaświadczenie jest ważne do dnia: **30-06-2015 r.**

Podpisano elektronicznie w systemie informatycznym Izby Architektów RP przez:
Małgorzata Pilinkiewicz, Przewodnicząca Okręgowej Rady Izby Architektów RP.

Nr weryfikacyjny zaświadczenia:

SL-0190-65F5-3F32-C1C8-4D65

Dane zawarte w niniejszym zaświadczeniu można sprawdzić podając nr weryfikacyjny zaświadczenia w publicznym serwisie internetowym Izby Architektów: www.izbaarchitektow.pl lub kontaktując się bezpośrednio z właściwą Okręgową Izbą Architektów RP.

Częstochowa dnia 16.12.1998 r

ZPN-VIII-7342/59/98

DECYZJA Nr 107

Na podstawie art. 13 i 14 ustawy z dnia 7 lipca 1994 r. Prawo budowlane (Dz. U. Nr 89 poz.414) i § 9 ust.1 rozporządzenia M.G.P.i B. z dnia 30.12.1994 r. w sprawie samodzielnych funkcji technicznych w budownictwie (Dz. U. Nr 8 poz. 38 z 1995 r.), w związku z art. 104 § 1 i 2 KPA , po rozpatrzeniu wniosku Pani mgr inż. arch. Beaty KAROŃ na podstawie dokumentów stwierdzających wymagane wykształcenie oraz praktykę zawodową oraz na podstawie pozytywnej oceny z egzaminu na uprawnienia budowlane złożonego przed Komisją Egzaminacyjną powołaną Zarządzeniem Wojewody Nr 40/95 z dnia 24.04.1995 r.

nadaje

Pani Beacie KAROŃ
mgr inż. architekt
ur. dnia 7 października 1967 r. w Częstochowie

UPRAWNIENIA BUDOWLANE do projektowania bez ograniczeń w specjalności architektonicznej

Uprawnienia budowlane do projektowania bez ograniczeń w specjalności architektonicznej stanowią podstawę do sporządzania projektów zagospodarowania działki lub terenu.

Zgodnie z § 4 ust.2 rozporządzenia M.G.P.i B. z dnia 30 grudnia 1994 r. w sprawie samodzielnych funkcji technicznych w budownictwie (Dz. U. Nr 8 poz.38 z 1995 r) uprawnienia budowlane do projektowania bez ograniczeń stanowią również podstawę do sprawdzania projektów budowlanych w specjalności objętej tymi uprawnieniami.



**I Z B A A R C H I T E K T Ó W
R Z E C Z Y P O S P O L I T E J P O L S K I E J**

Śląska Okręgowa Rada Izby Architektów RP

ZAŚWIADCZENIE - ORYGINAŁ

(wypis z listy architektów)

Śląska Okręgowa Rada Izby Architektów RP zaświadcza, że:

MGR INŻ. ARCH. MAŁGORZATA GOŁĄBEK

posiadająca kwalifikacje zawodowe do pełnienia samodzielnych funkcji technicznych w budownictwie w specjalności architektonicznej i w zakresie posiadanych uprawnień nr **UAN-VIII-7342/154/92**, jest wpisana na listę członków Śląskiej Okręgowej Izby Architektów RP pod numerem: **SL-0313**.

Członek czynny od: 14-05-2003 r.

Data i miejsce wygenerowania zaświadczenia: 12-05-2015 r. Katowice.

Zaświadczenie jest ważne do dnia: **31-07-2015 r.**

Podpisano elektronicznie w systemie informatycznym Izby Architektów RP przez:
Małgorzata Pilinkiewicz, Przewodnicząca Okręgowej Rady Izby Architektów RP.

Nr weryfikacyjny zaświadczenia:

SL-0313-E3D5-217D-8C49-FC86

Dane zawarte w niniejszym zaświadczeniu można sprawdzić podając nr weryfikacyjny zaświadczenia w publicznym serwisie internetowym Izby Architektów: www.izbaarchitektow.pl lub kontaktując się bezpośrednio z właściwą Okręgową Izbą Architektów RP.

RZĄD WOJEWÓDZKI

w Częstochowie
Wydział Urbanistyki, Architektury
i Nadzoru Budowlanego

Nr UAN-VIII-7342/154/92

Częstochowa, dnia 08.09. 19 92 r.

DECYZJA O STWIERDZENIU PRZYGOTOWANIA ZAWODOWEGO

do pełnienia samodzielnych funkcji technicznych w budownictwie

a podstawie § 2 ust. 1 pkt. 1, § 4 ust. 1 i 2 § 13 ust. 1 pkt. 1 lit. 1

rozporządzenie Ministra Gospodarki Terenowej i Ochrony Środowiska z dnia 20 lutego 1975 r. w sprawie samodzielnych funkcji technicznych w budownictwie (Dz. U. Nr 8, poz. 46) stwierdza się, że:

Obywatel(ka) Małgorzata G O Ł A B E K córka Alfreda
(Imię i nazwisko)

magister inżynier architekt

(tytuł naukowy — zawodowy)

urodzony(a) dnia 5 stycznia 19 59 r. w Częstochowie

posiada przygotowanie zawodowe upoważniające do wykonywania samodzielnych funkcji

projektanta

(rodzaj funkcji)

architektonicznej

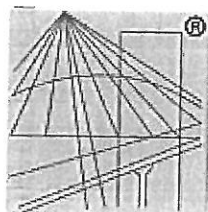
w specjalności

(rodzaj specjalności techniczno-budowlanej)

w zakresie

(specjalizacja zawodowa)

WA Kr. 101/88 MA-BUA/14 9000 szt. uisp j. z 18-88



P O L S K A
I Z B A
I N Ż Y N I E R Ó W
B U D O W N I C T W A

Zaświadczenie

o numerze weryfikacyjnym:

SLK-WDH-GT8-XX5 *

Pani Elżbieta Ochocka o numerze ewidencyjnym SLK/BO/1464/02
adres zamieszkania ul. Bohaterów Getta 4/7m16, 42-200 Częstochowa
jest członkiem Śląskiej Okręgowej Izby Inżynierów Budownictwa i posiada wymagane
ubezpieczenie od odpowiedzialności cywilnej.
Niniejsze zaświadczenie jest ważne do dnia 2015-12-31.

Zaświadczenie zostało wygenerowane elektronicznie i opatrzone bezpiecznym podpisem elektronicznym
weryfikowanym przy pomocy ważnego kwalifikowanego certyfikatu w dniu 2014-11-28 roku przez:

Franciszek Buszka, Przewodniczący Rady Śląskiej Okręgowej Izby Inżynierów Budownictwa.

(Zgodnie art. 5 ust 2 ustawy z dnia 18 września 2001 r. o podpisie elektronicznym (Dz. U. 2001 Nr 130 poz. 1450) dane w postaci
elektronicznej opatrzone bezpiecznym podpisem elektronicznym weryfikowanym przy pomocy ważnego kwalifikowanego certyfikatu są
równoważne pod względem skutków prawnych dokumentom opatrzonym podpisami własnoręcznymi.)

* Weryfikację poprawności danych w niniejszym zaświadczeniu można sprawdzić za pomocą numeru weryfikacyjnego zaświadczenia na
stronie Polskiej Izby Inżynierów Budownictwa www.piib.org.pl lub kontaktując się z biurem właściwej Okręgowej Izby Inżynierów
Budownictwa.

URZĄD WOJEWÓDZKI

w Częstochowie
Wydział Planowania Przestrzeni
Urbanistyk, Architektury
i Nadzoru Budowlanego
ul. Szymonowskiego 15
Nr. L. AN. VIII/83861/136/87

Częstochowa, dnia 30.12.1987 r.

DECYZJA O STWIERDZENIU PRZYGOTOWANIA ZAWODOWEGO
do pełnienia samodzielnych funkcji technicznych w budownictwie

ust. 3§7

Na podstawie § 2 ust. 1 § 4 ust. 2 § 6 i § 13 ust. 1 pkt. 2 lit.

rozporządzenie Ministra Gospodarki Terenowej i Ochrony Środowiska z dnia 20 lutego 1975 r.
w sprawie samodzielnych funkcji technicznych w budownictwie (Dz. U. Nr 8, poz. 46) stwierdza

się, że: Obywatel(ka) Włodzięta Ochocka - córka Jona

(imię i nazwisko)

magister inżynier budownictwa

(tytuł naukowy - zawodowy)

urodzony(a) dnia 14 stycznia 1957 r. w Wieluniu

posiada przygotowanie zawodowe upoważniające do wykonywania samodzielnych funkcji

projektanta

(rodzaj funkcji)

w specjalności konstrukcyjno-budowlanej

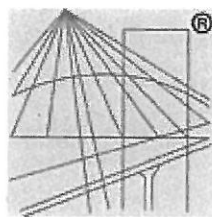
(rodzaj specjalności techniczno-budowlanej)

w zakresie

(specjalizacja zawodowa)

W.A. Kr. 194-83 r. MA-BUA/14 22.000 zł.

DN-14 11-84 22.000



P O L S K A
I Z B A
I N Ż Y N I E R Ó W
B U D O W N I C T W A

Zaświadczenie

o numerze weryfikacyjnym:

SLK-F7S-YDK-ERN *

Pan Stanisław Kret o numerze ewidencyjnym SLK/BO/1128/02
adres zamieszkania ul. Bełchatowska 6A, 42-200 Częstochowa
jest członkiem Śląskiej Okręgowej Izby Inżynierów Budownictwa i posiada wymagane
ubezpieczenie od odpowiedzialności cywilnej.
Niniejsze zaświadczenie jest ważne do dnia 2015-12-31.

Zaświadczenie zostało wygenerowane elektronicznie i opatrzone bezpiecznym podpisem elektronicznym
weryfikowanym przy pomocy ważnego kwalifikowanego certyfikatu w dniu 2014-12-17 roku przez:

Franciszek Buszka, Przewodniczący Rady Śląskiej Okręgowej Izby Inżynierów Budownictwa.

(Zgodnie art. 5 ust 2 ustawy z dnia 18 września 2001 r. o podpisie elektronicznym (Dz. U. 2001 Nr 130 poz. 1450) dane w postaci
elektronicznej opatrzone bezpiecznym podpisem elektronicznym weryfikowanym przy pomocy ważnego kwalifikowanego certyfikatu są
równoważne pod względem skutków prawnych dokumentom opatrzonym podpisami własnoręcznymi.)

* Weryfikację poprawności danych w niniejszym zaświadczeniu można sprawdzić za pomocą numeru weryfikacyjnego zaświadczenia na
stronie Polskiej Izby Inżynierów Budownictwa www.piib.org.pl lub kontaktując się z biurem właściwej Okręgowej Izby Inżynierów
Budownictwa.

URZĄD

Częstochowa, dnia 16.12 1994 r.

(pieczęć)

Nr UAN-VIII-7342/199/94

DECYZJA O STWIERDZENIU PRZYGOTOWANIA ZAWODOWEGO
do pełnienia samodzielnych funkcji technicznych w budownictwie

Na podstawie § 2 ust. 1 pkt 1; § 6 ust. 2; § 4 ust. 2 i § 13 ust. 1 pkt. 2 lit. -

rozporządzenie Ministra Gospodarki Terenowej i Ochrony Środowiska z dnia 20 lutego 1975 r. w sprawie samodzielnych funkcji technicznych w budownictwie (Dz. U. Nr 8, poz. 46) stwierdza się, że:

Obywatel(ka) Stanisław KRET syn Włodzimierza
(Imię i nazwisko)

magister inżynier budownictwa
(tytuł naukowy — zawodowy)

urodzony(a) dnia 7 listopada 1963 r. w Kraków

posiada przygotowanie zawodowe upoważniające do wykonywania samodzielnych funkcji

projektanta

(rodzaj funkcji)

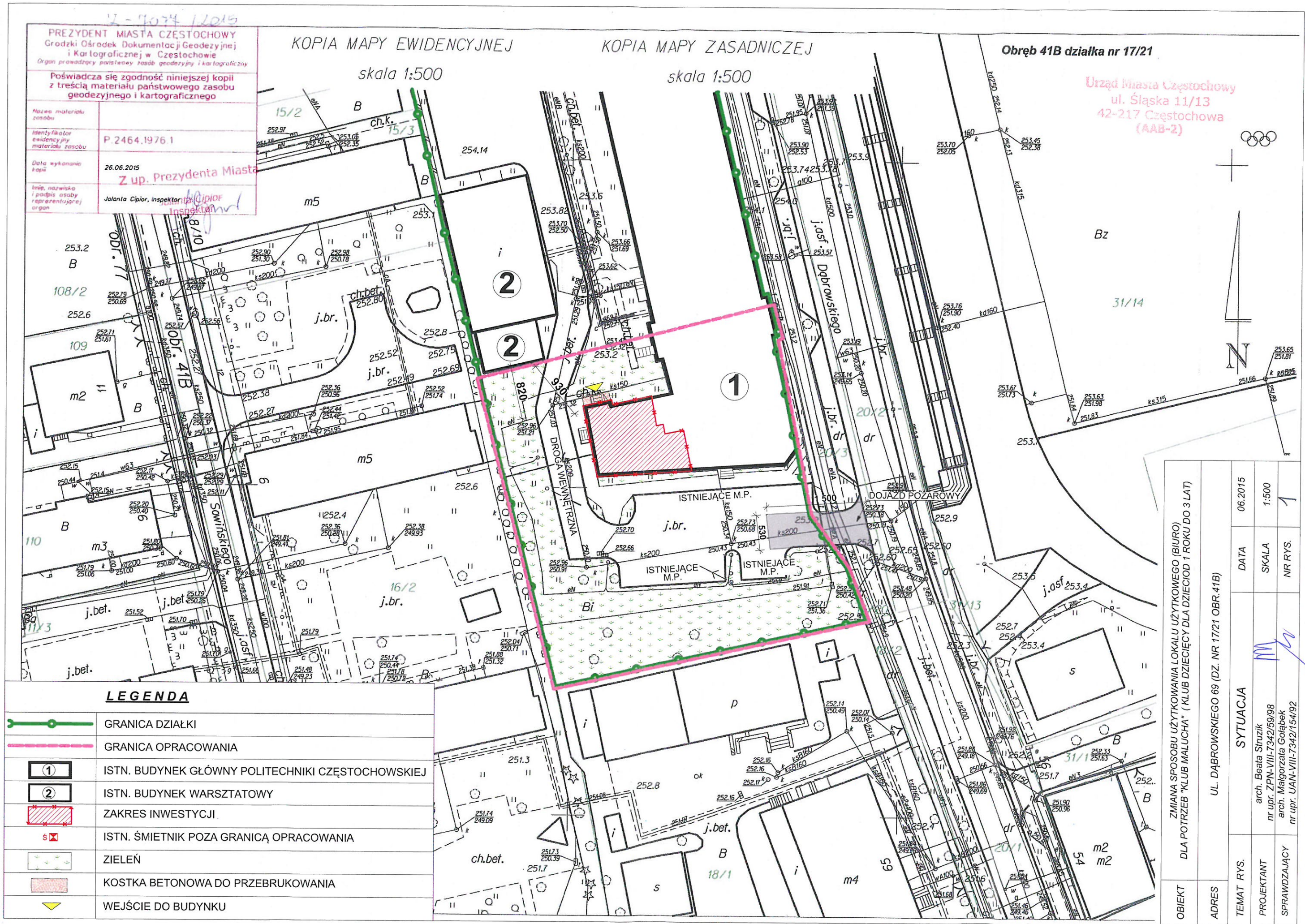
w specjalności konstrukcyjno - budowlanej
(rodzaj specjalności techniczno-budowlanej)

w zakresie

(specjalizacja zawodowa)

WA Kr.101/83 MA.BUA/14 9000 szt. usp. j. z 18-88

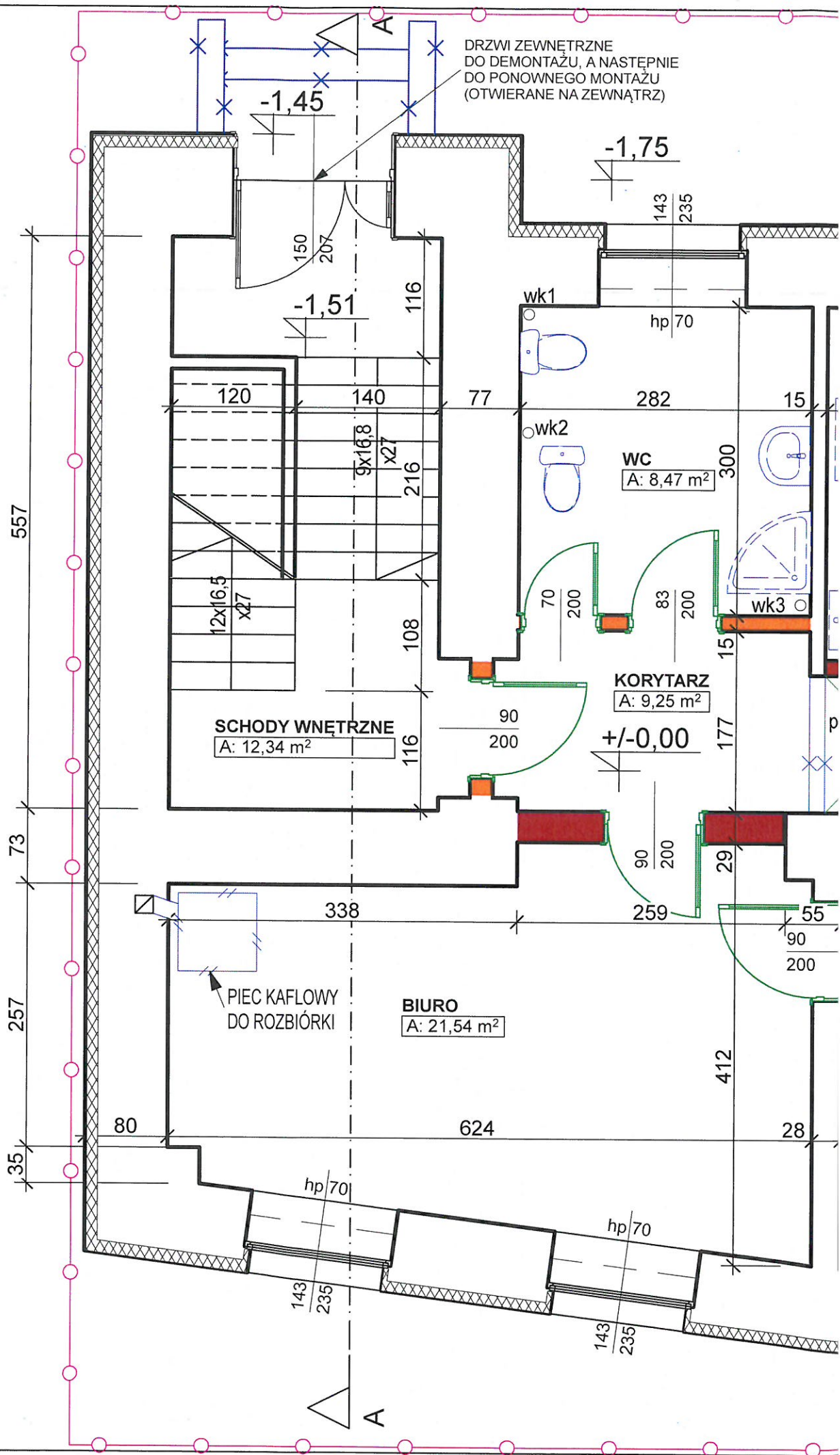
mgr inż. Stanisław Kret
Uprawnienia budowlane do projektowania
bez ograniczeń w specjalności
konstrukcyjno - budowlanej
UAN-VIII-7342/199/94
SLK/BO/1128/02

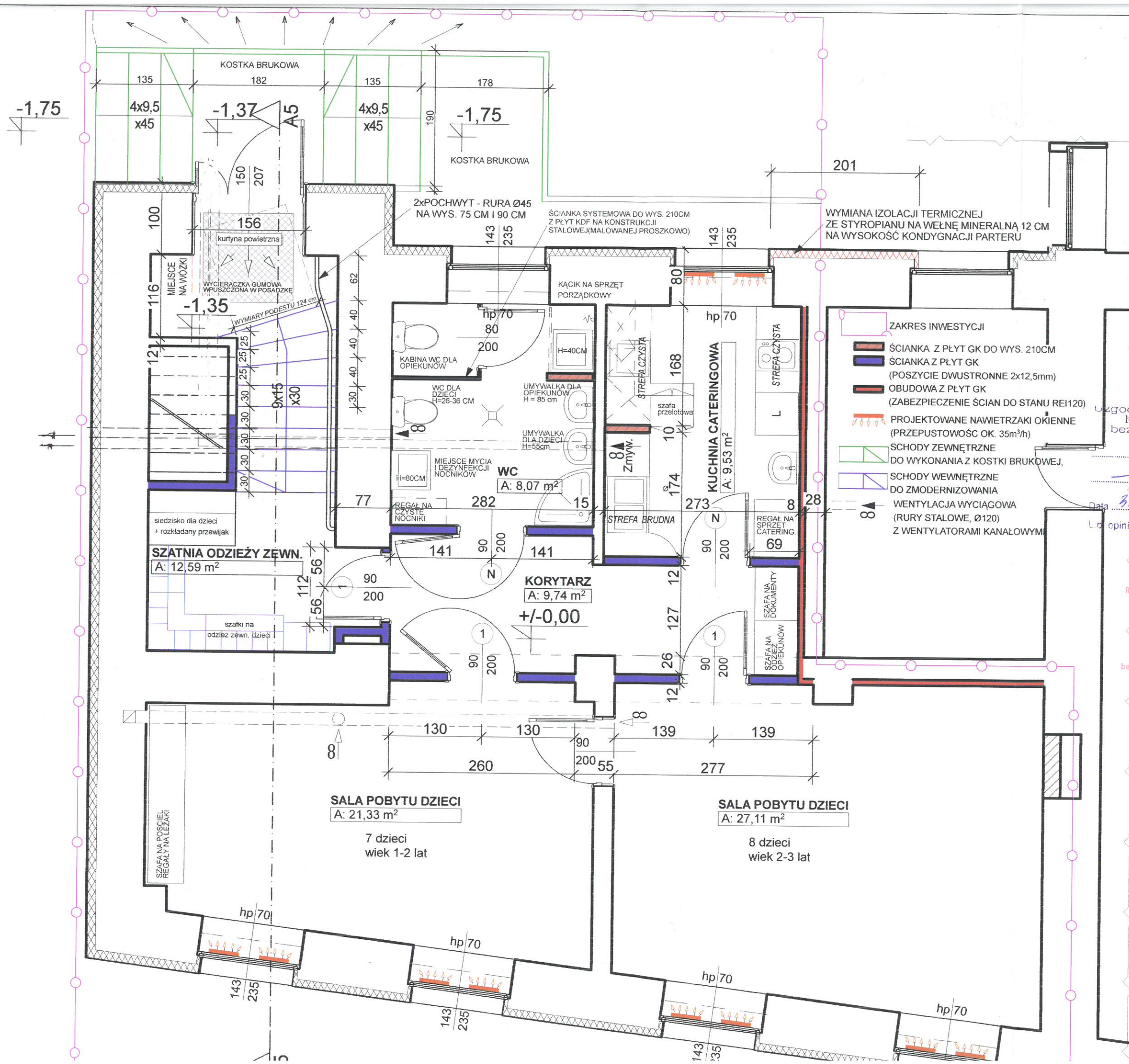


ZMIANA SPOSOBU UŻYTKOWANIA LOKALU UŻYTKOWEGO (BIURO)
DLA POTRZEB "KLUBU MALUCHA" (KLUB DZIECIĘCY DLA DZIECIOD 1 ROKU DO 3 LAT)

UL. DĄBROWSKIEGO 69 (DZ. NR 17/21 OBR. 41B)

OBIEKT	ADRES	SYTUACJA	DATA	SKALA	NR RYS.
			06.2015	1:500	1
TEMAT RYS.					
PROJEKTANT					
SPRAWDZAJĄCY					





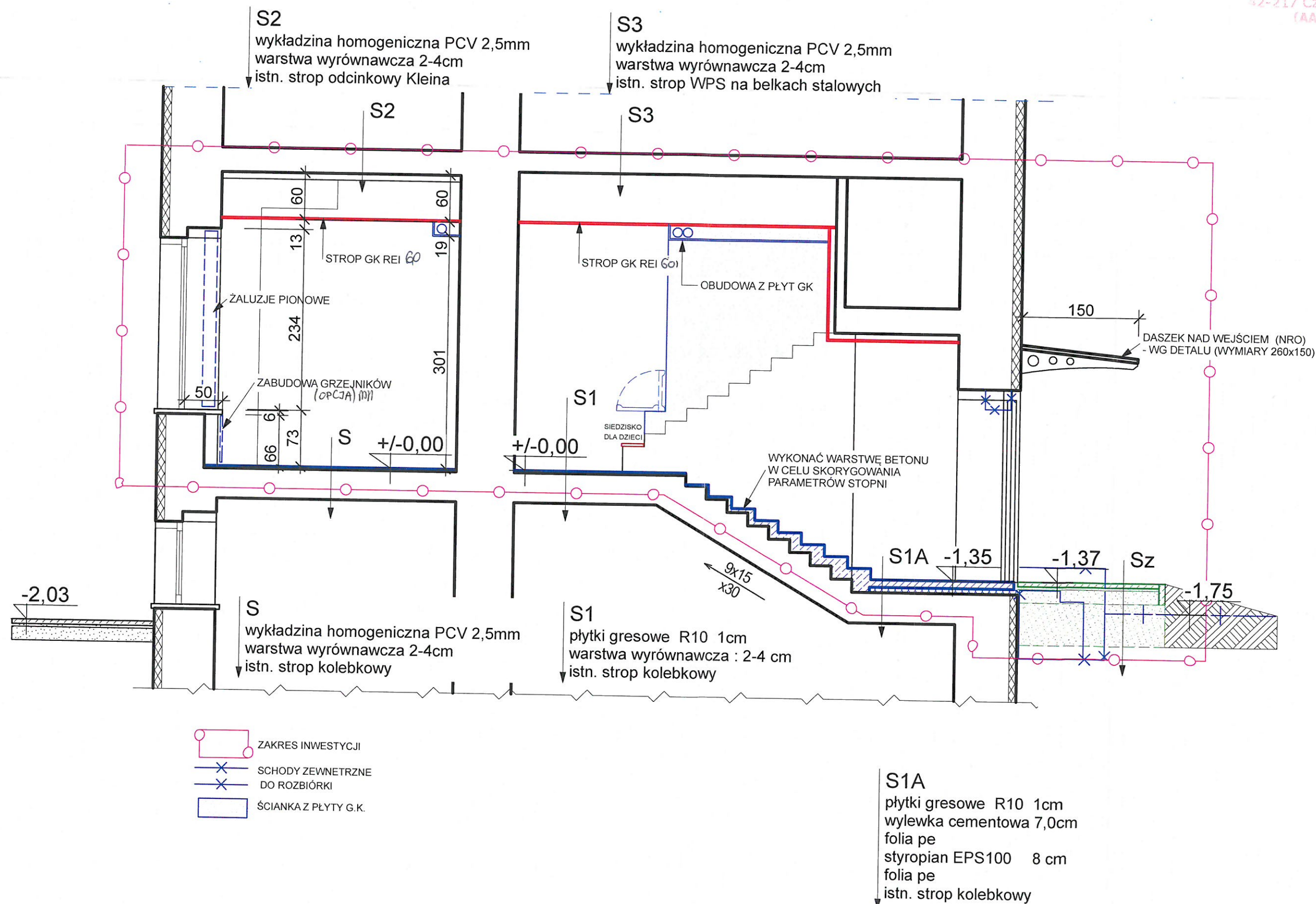
Urząd Miasta Częstochowy
ul. Śląska 11/13
42-217 Częstochowa
(AAB-2)

uzgodniono pod względem wymagań higienicznych i zdrowotnych bez zastrzeżeń z zastrzeżeniami

Data: 30.06.15
Opinia: 26.06.15
RZECZOZNAWCA DO SPRAW ZABEZPIECZEN PRZECIWPÓŻAROWYCH
inż. Jerzy Malolepszy Nr upr. 411/2000
mgr inż. Irena Mesjasz
Nr Upr. 49-N/93 (bez ograniczeń)
42-200 Częstochowa, ul. św. Barbary 92

RZECZOZNAWCA DO SPRAW ZABEZPIECZEN PRZECIWPÓŻAROWYCH
inż. Jerzy Malolepszy Nr upr. 411/2000
(miejscowość, data)
Zgodność projektu z wymogami ochrony przeciwpożarowej stwierdzam
bez uwag z uwagami

PLAN SPOSOBU UŻYTKOWANIA LOKALU UŻYTKOWEGO (BIURO) EB "KLUB MALUCHA" (KLUB DZIECIĘCY DLA DZIECIOD 1 ROKU DO 3 LAT)			
UL. DĄBROWSKIEGO 69 (DZ. NR 17/21 OBR. 41B)	DATA	06.2015	
RZUT LOKALU - stan projektowy	SKALA	1:50	
arch. Beata Strużik ipr. ZPN-VIII-7342/59/98 inż. Małgorzata Gołabek pr. UAN-VIII-7342/154/92	NR RYS.	3	



OBIEKT	ZMIANA SPOSOBU UŻYTKOWANIA LOKALU UŻYTKOWEGO (BIURO) DLA POTRZEB "KLUBU MALUCHA" (KLUB DZIECIĘCY DLA DZIECIOD 1 ROKU DO 3 LAT)
ADRES	UL. DĄBROWSKIEGO 69 (DZ. NR 17/21 OBR. 41B)
TEMAT RYS.	PRZEBUDOWA A-A PRZESZ LOKAL
PROJEKTANT	arch. Beata Struzik nr upr. ZPN-VIII-7342/59/98
SPRAWDZAJĄCY	arch. Małgorzata Gołabek nr upr. UAN-VIII-7342/154/92
DATA	06.2015
SKALA	1:50
NR RYS.	4