

PROJEKT WYKONAWCZY

Wykonanie robót budowlanych związanych ze zmianą sposobu użytkowania
lokalu użytkowego (biuro) dla potrzeb „Klubu Malucha”
w ramach inwestycji „Stworzenie miejsc opieki dla dzieci od 1 roku do lat 3
- Klub Dziecięcy Politechniki Częstochowskiej – Bezpieczny Maluch”

ul. Dąbrowskiego 69, 42-200 Częstochowa
(dz. Nr 17/21 obr. 41B)

INWESTOR: Politechnika Częstochowska
ul. Dąbrowskiego 69
42-200 Częstochowa

PROJEKTANT:

cz. architektoniczna: mgr inż. arch. Beata Struzik
nr upr. ZPN-VIII-7342/59/98

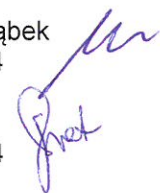


cz. konstrukcyjna: mgr inż. Elżbieta Ochocka
nr upr. UAN-VIII/83861/136/87



SPRAWDZAJĄCY:

cz. architektoniczna: mgr inż. arch. Małgorzata Gołębek
nr upr. UAN - VIII-7342/154/94



cz. konstrukcyjna: mgr inż. Stanisław Kret
nr upr. UAN - VIII-7342/199/94



OPRACOWANIE cz. architektoniczna: inż. arch. Sylwia Jurczyk

ZAWARTOŚĆ PROJEKTU BUDOWLANEGO: wg spisu na stronie 2

Częstochowa, czerwiec 2015r.

PROJEKT WYKONAWCZY

Wykonanie robót budowlanych związanych ze zmianą sposobu użytkowania
lokalu użytkowego (biuro) dla potrzeb „Klubu Malucha”
w ramach inwestycji „Stworzenie miejsc opieki dla dzieci od 1 roku do lat 3
- Klub Dziecięcy Politechniki Częstochowskiej – Bezpieczny Maluch”

I. PROJEKT WYKONAWCZY Cz. architektoniczno-budowlana

a. Opis techniczny str. 3

b. Część graficzna

Spis rysunków:

1. Sytuacja	1:500	str. 15
1. Projekt aranżacji wnętrz- rzut posadzek	1:50	str. 16
2. Projekt aranżacji wnętrz- widoki ścian sali pobytu dzieci I	1:50	str. 17
3. Projekt aranżacji wnętrz- widoki ścian sali pobytu dzieci II	1:50	str. 18
4. Projekt aranżacji wnętrz- widoki ścian WC	1:50	str. 19
5. Projekt aranżacji wnętrz- widoki ścian kuchni	1:100	str. 20
6. Projekt aranżacji wnętrz- widoki ścian korytarza	1:100	str. 21
7. Projekt aranżacji wnętrz- widoki ścian szatni	1:100	str. 22
8. Projekt aranżacji wnętrz- rzut sufitu	1:100	str. 23
9. Detal D.1.	1:25	str. 24
10. Detal D.2.	1:25	str. 25
12. Zestawienie stolarki drzwiowej		str. 26
13. Rzut lokalu- inwentaryzacja, zakres robót rozbiórkowych	1:50	str. 27
14. Rzut lokalu- stan projektowy	1:50	str. 28
14. Daszek nad wejściem	1:25	str. 29

V. ZAŁĄCZNIKI:

a. Kopie uprawnień projektantów i zaświadczeń
o przynależności do izby zawodowej

str. 30

OPIS TECHNICZNY

1. PODSTAWA OPRACOWANIA :

- wizje lokalne i pomiary własne;
- ustalenia i narady z Inwestorem;
- Rozporządzenie Ministra Pracy i Polityki Społecznej z dnia 10 lipca 2014 r. w sprawie wymagań lokalowych i sanitarnych jakie musi spełniać lokal, w którym ma być prowadzony żłobek lub klub dziecięcy
- decyzja nr 319 z 02.06.2015r w sprawie umorzenia postępowania o сутalenie warunków zabudowy
 - mapa sytuacyjno - wysokościowa 1:500 do celów opiniodawczych;
 - wizje lokalne i pomiary własne; ustalenia i narady z Inwestorem;

2. PRZEDMIOT INWESTYCJI :

Przedmiotem inwestycji jest wykonanie robót budowlanych związanych ze zmianą sposobu użytkowania lokalu użytkowego (biuro) dla potrzeb „Klubu Malucha”, w ramach inwestycji „Stworzenie miejsc opieki dla dzieci od 1 roku do lat 3 – Klub Dziecięcy Politechniki Częstochowskiej – Bezpieczny Maluch”.

- czas pobytu jednego dziecka nie będzie przekraczać 5 godzin
- powierzchnia lokalu 88,19m²
- Pomieszczenia objęte opracowaniem przeznaczone są dla klubu dziecięcego
- Wyżywienie: posiłki cateringowe wraz posiłkami gotowymi (w słoiczkach) i mieszankami mlecznymi dla dzieci poniżej 1,5 roku. Posiłki wydawane będą w sali pobytu dzieci.
- Odzież zewnętrzna dzieci zostawiana będzie w szatni odzieży zewnętrznej. Odzież zewnętrzna personelu przechowywana będzie w szafie zlokalizowanej w korytarzu wewnętrznym.

3. ZAGOSPODAROWANIE TERENU ORAZ OPIS OGÓLNY ZESPOŁU BUDYNKÓW POLITECHNIKI CZĘSTOCHOWSKIEJ.

- działka prostokątna,
- budynek główny w zabudowie pierzejowej ul. Dąbrowskiego, w kształcie prostopadłościanu z oficyną w części południowej.
- Na dziedzińcu zlokalizowane miejsca postojowe.
- działka ograniczona: od zachodu – ul. Dąbrowskiego
- od północy – działkami zabudowanymi budynkami usługowymi (szkoła średnia oraz akademik)
- od wschodu – teren zabudowy mieszkaniowej, jednorodzinnej
- od południa – teren prywatny zabudowany budynkami mieszkalno-usługowymi (Dom Aktora)
- na dziedzińcu wewnętrznym zlokalizowany istniejący parking – miejsca postojowe w odl. minimum 10m od okien pomieszczeń przeznaczonych na stały pobyt ludzi
- budynek III kondygnacyjny, podpiwniczony
- wejście główne – z ul. Dąbrowskiego z poziomu terenu;
- wejście boczne z dziedzińca wewnętrznego
- budynek zaliczony do kat. ZLIII oraz PM o obciążeniu ogniowym <500mJ/m²,

- klasa odporności ogniowej C; ilość stref pożarowych istniejąca: 1
 - ewakuacja pionowa: klatkami schodowymi (oddymianymi); z klatek schodowych istnieje bezpośrednie wyjście na zewnątrz;
 - obiekt wyposażony w pionowe hydranty mokre (dn25) - hydranty usytuowane w korytarzach na każdej kondygnacji;
- Inwestycja nie zwiększa zapotrzebowania na miejsca postojowe. Klub Malucha projektowany jako funkcja uzupełniająca dla obiektu.

4. DANE OGÓLNE – część objęta opracowaniem.

W wyniku dostosowania pomieszczeń biura na klub dziecięcy zmianie ulegają warunki ochrony p.poż. oraz warunki sanitarne. Zmiana nie wymaga ingerencji w układ konstrukcyjny budynku. Projektowane roboty budowlane związane są z remontem (modernizacją) instalacji wewnętrznych sanitarnych i elektrycznych.

W lokalu nie ma urządzeń gazowych oraz instalacji gazu. W związku ze zmianą sposobu użytkowania konieczna jest rozbiórka schodków zewnętrznych i wykonanie nowych, jako elementu utwardzenia terenu z kostki brukowej ograniczonej krawężnikami rabatowymi (schody terenowe). Dodatkowo konieczne będzie uzupełnienie warstwy humusu (pokrycie – trawa) w celu zniwelowania różnicy pomiędzy poz. podestu zewnętrznego a poziomem trawnika.

pow. użytkowa	88,19 m²
kubatura lokalu	396,86m³
wysokość pomieszczeń (po realizacji inwestycji)	3,20m
usytuowanie: lokal położony na parterze (I kondygnacja nadziemna)	

Konstrukcja:

Ławy i ściany fundamentowe z kamienia wapiennego na zaprawie wapiennej.
 Ściany nośnezewnętrzne i wewnętrzne z kamienia wapiennego z elementami przemurowań z cegły pełnej (narożniki, pionowe kominowe)
 W części objętej inwestycją – układ nośny (oś środkowa) stanowią ramy żelbetowe, na których wsparte są stropy odcinkowe Kleina
 stropy nad piwnicą i parterem : odcinkowe Kleina
 stropy nad I i nad II piętrem – drewniane
 schody wewnętrzne – biegi wsparte na płycie Kleina
 nadproża - ceglane.
 Konstrukcja dachu – drewniana, kryta papa na lepiku (deskowanie pełne)

5. DANE PROJEKTOWE:

Budynek objęty opracowaniem usytuowany na dz. Nr 21/17 następujących odl. od granic sąsiednich:

- minimum 14 m od granic z sąsiednimi działkami
- w odl. 6,0m od granicy z drogą publiczną- ulicą Dąbrowskiego
- w odl. 9,30 m od budynku gospodarczego na dz. Nr17/21
- budynek wykonany jako III-kondygnacyjny, z podpiwniczeniem
- izolacja termiczna budynku : styropian 12 cm

ZAPROJEKTOWANO:

Na parterze: szatnię dla dzieci, korytarz- hol wewnętrzny, wc z zamykanym kąciakiem na sprzęt porządkowy, salę pobytu dla dzieci w wieku 1-2 lat oraz salę pobytu dla dzieci w wieku 2-3 lat.

Wyjście ewakuacyjne ze żłobka w poziomie przyziemia po schodach wachlarzowych
Pomieszczenia klubu wydzielone pożarowo ścianami oddzielenia pożarowego REI120 oraz stropami REI60. Izolacja termiczna w strefie min.2,0m pomiędzy strefami wykonana z wełny mineralnej (na wysokość kondygnacji)

DOSTĘP DLA NIEPEŁNOSPRAWNYCH:

Klub dziecięcy nie będzie prowadził grup integracyjnych. Dla osób niepełnosprawnych zamontowany będzie dzwonek przywoławczy, w celu sprowadzenia osoby z obsługi Klubu. Ze względu na specyfikę pracy z dziećmi nie przewiduje się zatrudnienia osób niepełnosprawnych.

6. WYKOŃCZENIE OBIEKTU w części objętej opracowaniem:

Roboty rozbiórkowe:

- ściany działowe w konstrukcji drewnianej z poszyciem trzcinowym (tynk wapienny)
- demontaż istn. Instalacji wod-kan i elektrycznej
- demontaż pieca kaflowego
- demontaż istn. stolarki drzwiowej
- demontaż, ~~a następnie obrót i ponowny montaż~~ drzwi zewnętrznych (~~drzwi otwierane na zewnątrz~~) *in*
- demontaż izol. termicznej ze styropianu,
- rozbiórka schodów zewnętrznych (betonowe) oraz 3 stopni schodów wewnętrznych (dla powiększenia podestu na poz. +/-0,00
- demontaż istn. zadaszenia z poliwęglanu na konstr. stalowej
- wykonanie przebic w ścianie zewnętrznej i w nośnej klatki schodowej dla poprowadzenia kanałów wentylacji wywiewnej

Roboty budowlane i montażowe :

- wyrównanie posadzki w pomieszczeniach
- wykonanie uzupełnienia płyty podestu schodów (płyta grub. 10 cm , beton C15/20, zbrojenie główne stal AIII \varnothing 10 co 12 cm , pręty rozdzielcze A0 \varnothing 6 co 25 cm)
- Montaż zabudowy REI120
- Montaż sufitów podwieszanych REI60
- montaż zabudowy ścian działowych z płyt g,k
- montaż sufitów podwieszanych
- montaż instalacji wod-kan wraz z białym montażem i armaturą
- montaż instalacji elektrycznych
- przeniesienie grzejnika w kuchni pod okno
- montaż przewodów poziomych wentylacji wyciągowej
- wykonanie zabudowy wentylacji wyciągowej
- montaż nawietrzaków okiennych o wydajności $\sim 35\text{m}^3/\text{h}$

- montaż stolarki drzwiowej
- montaż wykładziny pcv
- ułożenie płytek ściennych i podłogowych
- wykonanie zabudowy parapetów
- wykonanie schodów terenowych + roboty związane z uzupełnieniem humusu .
- montaż pochwyków
- Wykończenie izolacji termicznej z wełny mineralnej wraz z warstwami ochronnymi (masa mineralna na siatce, wg. systemu przyjętego i kolorystyki przyjętej d
- la całości budynku montaż daszku nad wejściem (wymiary min. 250 X150)
- **wysokość pomieszczeń – 3,20m,**

WYKOŃCZENIE WEWNĘTRZNE:

UWAGA! należy stosować rozwiązania sytemowe, posiadające odpowiednie dopuszczenia i certyfikaty.

Płytki:

Płytki gresowe w jasnej kolorystyce układane na klej do gresu, elastyczny w warstwie pod całą płytką. Przewiduje się dwubarwne zestawienia kolorystyczne.

Płytki spoinować masą elastyczną z dodatkami przeciw pleśniowym, antybakteryjną, wodoodporną, chemoodporną w kolorze jasnoszarym. Grubość spoiny dla posadzki 4-5 mm, dla ścian 3 mm. Wzdłuż ścian korytarzy i pomieszczeń należy wykonać cokolik stojący z płytek jak na podłodze wysokości 8 cm układany na klej. Fuga między podłogą, a cokołem trwale plastyczna gr. 5 mm, fuga pionowa szara jw. Należy stosować klej wodoodporny, chemoodporny, klasyfikacja C2TES1.

Okładzina stopni schodowych– stopnica ryflowana (R11) z fabrycznie wykończoną krawędzią zewnętrzną bez montażu listew, podstopnica z standardowej płytki.

Płytki na schodach powinny pochodzić z tej samej kolekcji co w innych pomieszczeniach.

Parametry techniczne płytek podłogowych:

- gatunek I
- gres-mat, satyna
- rozmiar: 29,7x29,7m [+/-3mm}
- grubość: min. 8,5mm
- nasiąkliwość< 0,5%
- wytrzymałość na zginanie: min. 45 [N/mm²]
- odporność na ścieranie wgłębne: max. 175 [mm³]
- siła łamiąca: powyżej 1300N
- mrozooodporna
- antypoślizgowość: R10 (dla stopnic schodowych R11, ryflowana)\
- zaimpregnowana fabrycznie
- odcień jednolity w partiach

W pomieszczeniu sanitarnym i kuchni ściany należy wyłożyć glazurą. W pomieszczeniu sanitarnym na ścianach i posadzkach pod glazurę wykonać izolację przeciwwilgociową, a w naroża należy wkleić taśmę uszczelniającą na włókninie.

Płytki ceramiczne ułożyć do wysokości jednej płytki ponad poziom drzwi.

Parametry techniczne płytek ściennych :

- gatunek I
- rozmiar 20x20 (± 1 mm)
- nasiąkliwość: średnio 12% ściana
- wytrzymałość na zginanie: min. 15 [N/mm²] ściana
- grubość: min. 7mm
- odcień jednolity w partiach
- kolor: jak na rysunkach

Płytki kleić na klej wodoodporny pod całą płytką w warstwie do 10 mm. Spoina min. 3 mm., wodoodporna, elastyczna zawierająca dodatki antygrzybiczne, antypleśniowe w kolorze zbliżonym do koloru płytek.

Na płytkach stosować dylatację zgodnie z normą.

Płytki ścienne układać na narożnikach z listwami aluminiowymi. W narożach wewnętrznych należy wykonać spoinę elastyczną z silikonu sanitarnego. Nie dopuszcza się powstania różnicy wysokości płaszczyzn płytek między korytarzem a kuchnią, szatnią i łazienkami. Połączenia płaszczyzn posadzek bez listew pod drzwiami wejściowymi do pomieszczeń z zastosowaniem spoiny elastycznej.

Wykładzina dywanowa

W korytarzu oraz salach pobytu dzieci należy zamontować bezkierunkową wykładzinę PCV, homogeniczną, o wysokiej wydajności w kolorystyce zgodnej z załącznikami graficznymi do projektu. W pomieszczeniach wykonać cokół z wykładziny o wysokości min 15 cm. Na przejścia instalacyjne nałożyć rozetki w kolorze zbliżonym do koloru wykładziny. Łączenie wykładzin wykonać w sposób niewidoczny.

Parametry techniczne wykładziny PCV:

TRUDNOZAPALNA

ANTYPOŚLIZGOWA (R9)

KLASA ŚCIERALNOŚCI EN 13893 Klasa DS EN 649 Grupa P

Wykładzina ma zawierać środki bakteriobójcze stanowiące ochronę przed zanieczyszczeniami.

Wzmocniona poliuretanową warstwą ochronną grub. ,min. 0,3 mm

Warunki montażu wykładziny PCV:

PODŁOŻE Rozpoczęcie montażu musi zostać poprzedzone sprawdzeniem i akceptacją firmy instalującej wykładzinę dotyczącą warunków montażu w obiekcie. a. Podłoże betonowe musi spełniać wymagania: - wytrzymałość (klasa B12- B15) - grubość minimum 5 cm - prawidłowo pielęgnowane w czasie dojrzewania (ok 28 dni) - zdylatowane (dylatacje robocze i konstrukcyjne) zgodne z PN 62-B-10144 1.

Wilgotność podłoża nie może przekraczać 2,5%.

Powierzchnia podłoża musi być jednorodna, bez rys, braków i występow, wolna od tłuszczów, – zanieczyszczeń i mleczka cementowego.

PRZYGOTOWANIE: usunąć wszelkie niedokładności posadzki. Wymagana jest równość powierzchni: odchylenia w do wolnym miejscu na długość 1m nie powinny przekraczać 2-3mm. b. Większe ubytki należy zaszpachlować. c. Podłoża proste należy przeszlifować. Celem uzyskania gładkości

powierzchni należy zastosować masę niwelującą. Przed wylaniem masy należy zastosować środek gruntujący tego samego producenta co masa.

KLEJE Należy stosować kleje do wykładzin PCV

SPAWANIE ŁĄCZEŃ Wszystkie łączenia należy spawać celem uzyskania jednolitej posadzki.

WARUNKI MONTAŻU

Wszystkie rolki powinny być przechowywane w miejscu montażu, w pozycji pionowej, w temperaturze 18°C przez minimum 24 godziny przed montażem. Ta temperatura musi być utrzymywana w trakcie montażu i 24 godziny po zakończeniu montażu. Rolki należy rozwinąć na 24 godziny przed montażem. **MONTAŻ** Przyciąć wykładzinę zgodnie z kształtem podłoża. Przykleić wykładzinę na całej powierzchni i walcować wałkiem o wadze około 70 kg. Po 30 minutach walcować ponownie w przeciwnym kierunku. Klej należy używać dokładnie wg instrukcji producenta. Należy go nakładać packą z ząbkami w kształcie litery V, o wysokości ząbków 1,5mm i rozstawie 5mm. Klejenie i walcowanie musi się odbywać w czasie wiązania kleju aby uniknąć efektu przebijania przez wykładzinę śladów po nakładaniu kleju packą. Wszystkie fabryczne krawędzie powinny zostać przycięte. Łączenia powinny przebiegać równoległe do linii budowlanych. Należy unikać łączeń w wejściach

Malowanie

Ściany malować farbami emulsyjnymi odpowiednimi do wybranych pomieszczeń na kolor zgodny z wytycznymi kolorystycznymi dobranymi przez projektanta.

Wymagania dotyczące farb:

- rodzaj – do wymalowań wewnętrznych w pomieszczeniach mokrych zastosować farby przeznaczone do tego typu pomieszczeń
- wygląd powłoki – matowy
- kolor : zgodnie z kolorystyką na załącznikach graficznych
- sposób nanoszenia – wałek
- podwyższona odporność na szorowanie na mokro zgodna z polską normą PN-C-81914:2002Rodzaj I i PN-EN-13300:2002

Przed przystąpieniem do prac malarskich należy odpowiednio przygotować podłoże. Naprawić ubytki, pęknięcia tynku, gładzi gipsowej, oraz przygotować okładzinę z płyt g-k.

Baterie umywalkowe:

Baterie muszą mieć zapewniony serwis producenta oraz ubezpieczenie od zalań.

Do umywalek i misek ustępowych należy wykonać nowe podejścia wodno-kanalizacyjne według projektu branżowego.

Do urządzeń sanitarnych należy doprowadzić wodę, podejścia zakończyć zaworkami wyposażonymi w filtry siatkowe. Dwa pomieszczenia sanitarne wyposażać należy w uchwyty na papier, uchwyty na ręcznik papierowy, dozownik na mydło, szczotki do WC, lustro fazowane wbudowane w płytki.

Obudowy i pokrywy w/w elementów metalowe chromowane lub ze stali nierdzewnej bądź polerowanej.

Lustro

Nad umywalkami w pomieszczeniu WC i kuchni należy zamontować lustro fazowane wbudowane w płytki.

Miski ustępowe

Miska ustępowa wisząca z poziomym odpływem mocowana na stelażu podtynkowym z przyciskiem chromowanym i armaturą spłukującą w komplecie:

- szerokość – min. 35 cm
- wysokość – min. 35 cm
- długość – min. 50 cm

Miski ustępowe wyposażać w deski wolno opadające z duroplastu bądź ABS, antybakteryjne, montaż deski do miski za pomocą uchwytów metalowych. Pod miskę podczas montażu założyć podkładkę elastyczną. (dla dorosłych)

Miska ustępowa dla dzieci wys. 26-32cm. (pozostałe wymiary zgodnie ze specyfikacją producenta). Miska musi być dostosowana dla dzieci w wieku 1-3lat.

Brodzik z kabiną

W łazience zamontować brodzik półokrągły.

- gatunek I
- wymiary: 80x80 cm
- wysokość: 120 do 240 cm

Umywalki

W pomieszczeniach WC należy zamontować umywalki szerokości 49x42 cm z otworem przelewowym, otworem na armaturę oraz syfonem. Umywalkę należy wyposażać w półpostument. Umywalkę z półpostumentem należy zamontować na stelażu stalowym podtynkowym do umywalek z możliwością regulacji wysokości bądź bezpośrednio do ściany. (umywalka dla dzieci montowana na wys. 55 cm)

Drzwi wewnętrzne

Drzwi do wskazanych pomieszczeń typowe, płytowe, okleinowe laminatem w ościeżnicy regulowanej.

Skrzydła drzwiowe gładkie, jednokolorowe, wykonane z płyty wiórowo-otworowej z okleiną drewnopodobną CPL HQ min. 0,2 mm, kolor – odcień białego zgodny z paletą producenta. Grubość skrzydła drzwiowego min 4 cm.

Skrzydło wyposażać w dwa zawiasy trójczęściowe, klamkę z zamkiem i wkładki. W drzwiach do sanitariatu zamontować zamek łazienkowy i kratkę wentylacyjną.

Futryny należy montować w otworach na sucho w sposób niewidoczny. Połączenia futryn ze ścianą i posadzką połączyć właściwymi masami do spoinowania.

Drzwi zewnętrzne

Do wymiany przeznaczono drzwi w fasadzie zewnętrznej i wewnętrznej wejścia głównego. Należy stare zdemontować i zamontować nowe kompletne (pochwyt, zamek, zawiasy, samozamykacz) wykonane z aluminium na ciepłym profilu ($U=1,3 \text{ W/m}^2\text{K}$, kolor biały). Wypełnienie ze szkła bezpiecznego.

Parapety wewnętrzne

Należy przewidzieć montaż parapetów z wysokoudarowego PCV – komorowe, laminowane okleinami PCV lub CPL, parapety zakończone zaślepkami. W przypadku montażu parapetów z konglomeratu – konglomerat składający się z łupków kamienia naturalnego stanowiącego min. 90 % masy. Kolorystyka – kremowy, beż.

kratki wentylacyjne średnicy 120mm z wentylatorami kanałowymi (typ „silent”) o wydajności:

Salę pobytu - od 140 do 160 m³/h (2-krotna wymiana powietrza)
kuchnia - od 90 do 100 m³/h (3-krotna wymiana powietrza)
wc - od 140 do 160 m³/h (5-krotna wymiana powietrza)

drzwi wewnętrzne

plycinowe gładkie w ościeżnicy regulowanej, przystosowane do mycia i dezynfekcji (w okleinie CPL HQ 0,2 mm)

kratki nawiewne w drzwiach do wc i kuchni o przekroju min. 10x21 cm (lub tuleje nawiewne – 2 rzędy i szczelina nad posadzką h=2 cm, drzwi do wc wyposażone w samozamykacze.

Instalacje prowadzone pod tynkiem, w bruzdach lub obudowane płytami g.k.

UWAGA:

Wszystkie użyte materiały muszą mieć atest PZH z dopuszczeniem do stosowania w zakładach zbiorowego żywienia oraz w budynkach przedszkolnych. Elementy wyposażenia i wystroju wnętrz (wykładziny, okładziny ścienne itp.) co najmniej trudnozapalne, nie wydzielające substancji szkodliwych oraz dymów w przypadku pożaru. Część budynku objęta zmianą sposobu użytkowania wykonana z elementów nierozprzestrzeniających ognia

Zmiany wprowadzane w trakcie realizacji wymagają akceptacji projektantów. szczegóły kolorystyki wnętrz oraz dobór materiałów na etapie realizacji w uzgodnieniu z projektantami i inwestorem.

7. INSTALACJE :

przyłącza istniejące do budynku – bez zmian:

- energii elektrycznej
- kanalizacja sanitarna do istn. przykanalika
- deszczówka do kanalizacji deszczowej;
- woda – z istn. przyłącza
- gaz

instalacje wewnętrzne istniejące do remontu i modernizacji:

- wod. – kan,
- wentylacja grawitacyjna, wspomagana wentylatorami kanałowymi o wydajności 160-200 m³/h
- c.o. - istniejące (bez zmian)
- ciepła woda z bojlera elektrycznego (temperatura stała 35°C)
- instalacje elektryczne: oświetleniowe, gniazda wtykowe; oświetlenie ewakuacyjne.
- lokal wyposażony w przeciwpożarowy wyłącznik prądu, sprzężony z wyłącznikiem głównym dla całego budynku

9. ISTNIEJĄCE WARUNKI OCHRONY PRZECIWPOŻAROWEJ DLA BUDYNKU POLITECHNIKI CZĘSTOCHOWSKIEJ W CZĘSTOCHOWIE, UL. DĄBROWSKIEGO 69

A.) Powierzchnia, wysokość i liczba kondygnacji;

Budynek szkoły jest obiektem III-kondygnacyjnym. Budynek posiada powierzchnię zabudowy 2246 m², wysokość budynku powyżej 12 m (~13,92 m) kwalifikuje go do budynków średniowysokich (SW).

B.) Odległość od obiektów sąsiadujących;

Odległość projektowanego budynku od granicy najbliższej działki wynosi ponad 4 m.
Odległość od innych budynków wynosi minimum 8m

C.) Parametry pożarowe występujących substancji palnych.

W budynku nie są stosowane do wykończenia wnętrz materiały łatwo zapalne, których produkty rozkładu termicznego są toksyczne lub intensywnie dymiące.

D.) Przewidywana gęstość obciążenia ogniowego;

W budynkach użyteczności publicznej gęstości obciążenia ogniowego określonego normą PN-B-02852: 2001 nie określa się, jako parametru przypisanego budynkom produkcyjno – magazynowym. Ewentualne występujące pomieszczenia magazynowe są bezpośrednio powiązane z funkcją podstawową obiektu i nie wymagają odrębnego wydzielenia pożarowego.

E.) Kategoria zagrożenia ludzi, przewidywana liczba osób na każdej kondygnacji i w poszczególnych pomieszczeniach;

Budynek z uwagi na swoją funkcję i przeznaczenie został zaliczony do kategorii zagrożenia ludzi ZL III (pomieszczenia sal lekcyjnych i administracji do 50 osób). Kondygnacją o największej przewidywanej liczbie osób jest III kondygnacja. Dla projektowanej funkcji pomieszczeń klubu dziecięcego określa się kategorię ZLII zagrożenia pożarowego i wydziela się je pożarowo ścianami REI120 oraz stropami REI60.

Ocena zagrożenia wybuchem pomieszczeń oraz przestrzeni zewnętrznych;

W budynku oraz w przestrzeniach zewnętrznych nie występują strefy zagrożenia wybuchem określone w PN-EN 1127-1:2001 - Atmosfery wybuchowe. Zapobieganie wybuchowi i ochrona przed wybuchem. Pojęcia podstawowe i metodologia.

G.) Podział obiektu na strefy pożarowe;

Budynek został zrealizowany w jednej strefie pożarowej o powierzchni nie przekraczającej dopuszczalnej wartości 5000m² wymaganej dla budynku średniowysokiego ZL III (SW). Względem pozostałej części istniejącej Dla projektowanej funkcji pomieszczeń klubu dziecięcego określa się kategorię ZLII zagrożenia pożarowego i wydziela się je pożarowo ścianami REI120 oraz stropami REI60. W miejscu połączenia z częścią istniejącą zapewniono na całej wysokości kondygnacji w ścianach zewnętrznych pasy z materiału niepalnego wełny mineralnej szerokości min. 2 m w klasie odporności ogniowej co najmniej EI 60. Zapewniono wysokość pasów międzykondygnacyjnych przekraczającą wymagane 0,8 m.

Warunki ewakuacji, oświetlenie awaryjne (bezpieczeństwa i ewakuacyjne) oraz przeszkodowe dla lokalu objętego opracowaniem;

Warunki ewakuacji opierają się na parametrze przejść ewakuacyjnych oraz dojść ewakuacyjnych. Długość przejścia ewakuacyjnego w pomieszczeniach, od najdalszego miejsca, w którym może przebywać człowiek, do wyjścia ewakuacyjnego na drogę ewakuacyjną albo na zewnątrz budynku nie przekracza 40m, przy czym dla sali nr 2 prowadzi przez salę nr 1 (nie prowadzi łącznie przez więcej niż trzy pomieszczenia). Długość dojścia ewakuacyjnego z sali nr 1 nie przekracza wymaganych 10 m. Pozostałe pomieszczenia – wc, kuchnia nie przeznaczone na pobyt ludzi. Prace wykonywane w kuchni mają charakter dorywczy a łączny czas przebywania w nich tych samych osób nie przekracza 2h w ciągu doby. Wyjście ewakuacyjne z lokalu bezpośrednio na zewnątrz jest wyposażone w podświetlane

oprawy ewakuacyjne z własnym podtrzymaniem baterijnym (min. 1 godzina). Obiekt w ciągach komunikacyjnych jest wyposażony w oświetlenie ewakuacyjne, w tym oświetlenie stref otwartych zaprojektowane zgodnie z normami: PN-EN 1838: 2005 Zastosowanie oświetlenia. Oświetlenie awaryjne, PN-EN 50172:2005 (U) Systemy awaryjnego oświetlenia ewakuacyjnego oraz PN-EN 60598-2-22 Oprawy oświetleniowe. Część 2. Wymagania szczegółowe. Dział 22: Oprawy oświetlenia awaryjnego.

Zapewniono zachowanie podstawowych parametrów oświetlenia ewakuacyjnego, a mianowicie:

- minimalny czas podtrzymania baterijnego powinien wynosić nie mniej niż 1 h,
- maksymalny czas przełączenia na pracę baterijną w ciągu maksymalnie 2 sekund,
- minimalne natężenie oświetlenia na drodze ewakuacyjnej 1 lx (w osi drogi),
- uwzględniono współczynnik oślnienia przykrego wg. normy (nie więcej niż 40),
- zachowano odpowiednią odległość pomiędzy oprawami i wynikającą z niej rozróżnialność znaków ewakuacyjnych.

Ponadto oprawy ewakuacyjne odpowiadające normie EN 60 598-2-22: 2001 umieszczone są przy każdych drzwiach wyjściowych oraz tam, gdzie jest to nieodzowne dla uwidocznienia miejsc potencjalnie niebezpiecznych oraz tam, gdzie są zamontowane urządzenia bezpieczeństwa.

Ewakuacja realizowana poprzez schody wewnętrzne, wachlarzowe do wyjścia ewakuacyjnego prowadzącego bezpośrednio na zewnątrz budynku (szerokości drzwi ewakuacyjnych nie mniejsza niż szerokość biegu - ponad 120 cm). Wszystkie drzwi do pomieszczeń posiadają szerokość ponad 0,9 m. Wymiar w świetle przejścia czynnego skrzydła zewnętrznych drzwi ewakuacyjnych – minimum 90x200cm.

Sposób zabezpieczenia przeciwpożarowego instalacji użytkowych, a w szczególności: wentylacyjnej, ogrzewczej, gazowej, elektroenergetycznej, odgromowej; Wszelkie przepusty instalacyjne o średnicy powyżej 4 cm przechodzące w obrębie stref pożarowych REI 120 należy wykonać w klasie odporności ogniowej jak dla tych elementów oddzieleni, czyli nie mniejszej niż EI 120. Budynek jest wyposażony w instalację odgromową zgodnie z zapisami Polskiej Normy PN-IEC-61024-1: 2001 Ochrona odgromowa obiektów budowlanych. Zasady ogólne oraz PN-IEC-61024-1-1: 2001 Ochrona odgromowa obiektów budowlanych. Zasady ogólne. Wybór poziomów ochrony dla urządzeń piorunochronnych. W dalszym ciągu obowiązują arkusze normy PN-86/E-05003 z 1989 r. (arkusz 01, 03, 04 – oprócz arkusza 02).

Dobór urządzeń przeciwpożarowych w obiekcie, dostosowany do wymagań wynikających z przyjętego scenariusza rozwoju zdarzeń w czasie pożaru,

Pomieszczenia klubu dzieciącego nie wymagają stosowania Systemu Sygnalizacji Pożaru, Dźwiękowego Systemu Ostrzegawczego czy Stałych Urządzeń Gaśniczych.

Wyposażenie w gaśnice;

Należy wyposażyć lokal w podręczny sprzęt gaśniczy w ilości 1 jednostki o masie środka gaśniczego 2 kg lub 3 dm³ na każde 100 m² powierzchni strefy pożarowej. Należy jest zastosować gaśnicę proszkową 4 kg ABC.

Zaopatrzenie w wodę do zewnętrznego gaszenia pożaru;

Wymagana ilość wody do zewnętrznego gaszenia pożaru wynosi 20 dm³/s i będzie realizowana z hydrantów nadziemnych 80 mm na sieci wodociągowej miejskiej 150

mm w odległości do 75 m od budynku.

Drogi pożarowe;

Budynek posiada doprowadzenia drogi pożarowej: dojazd pożarowy do budynku realizowany z ulicy miejskiej (ul. Dąbrowskiego), a dodatkowo dla pomieszczeń klubu zastosowany będzie sięgacz dł 15m umożliwiający wjazd wozu bojowego, a następnie wycofanie na drogę pożarową ul. Dąbrowskiego. Długość utwardzonego dojścia do wejścia do lokalu nie przekracza 30m od sięgacza.

Przed przystąpieniem do użytkowania części objętej opracowaniem należy:

wyposażyć lokal w podręczny sprzęt gaśniczy i oznakować znakami ewakuacyjnymi ochrony ppoż. zgodnie z Polskimi Normami.

10. OPIS ZAŁOŻEŃ TECHNOLOGICZNYCH

OBIEKT: Klub dziecięcy dla 15 dzieci w wieku od 1 roku do 3 lat

Godziny otwarcia : od 7,00 do 18,00 wyznacza się strefę do spania
2 grupy dzieci + 1 opiekun w każdej grupie

Zatrudnienie: 4 opiekunów (praca na II zmiany)

Dla małych dzieci przewidziane co najmniej leżakowanie na oznaczonych leżakach układanych w wnęce z oznaczonymi imiennie przegrodami do przechowywania sprzętu .
Wyposażenie sali wg potrzeb grup wiekowych.

Strefa wejściowa – szatnia wyposażona w szafki dla dzieci oraz miejsce do odstawienia wózka

Salę z oknami w ekspozycji południowej.

WC (łazienka) dla dzieci i pracowników wyposażona w 2 miski ustępowe (dla opiekunów w wydzielonej kabine), nocniki oraz zlew do mycia i dezynfekcji nocników, 2 umywalki oraz zabudowany i zamykany kącik na sprzęt porządkowy(zamykany roletą aluminiową + zamek)

OBIEKT: KUCHNIA CATERINGOWA

Węzeł żywieniowy uproszczony funkcjonujący na zasadzie dystrybucji posiłków dostarczanych z zewnątrz – catering dla około 15 dzieci.

Obsługa dzieci przez opiekunów.

Wejście do zaplecza kuchennego z holu - korytarza.

W strefie wejściowej w kuchni zlokalizowano stolik odstawczy na posiłki cateringowe oraz puste pojemniki po posiłkach.

Kuchnia podzielona na dwie strefy: czystą i brudną.

Wyposażenie zaplecza kuchennego (praca z rozdziałem czasowym)

Strefa czysta

blaty robocze, szafa chłodnicza, urządzenie do obróbki termicznej: trzon 2-palnikowy oraz zlew jednokomorowy. Dodatkowe wyposażenie: sterylizator do butelek, kuchenka mikrofalowa

Strefa brudna

wyposażona w zlew jednokomorowy z ociekaczem, blat roboczy, zmywarkę z funkcją wyparzania

Opis procesów technologicznych

Ekspedycja potraw.

Porcjowanie posiłków dostarczonych przez firmę cateringową będzie się odbywało w pomieszczeniu strefy czystej na blatach roboczych,

Śniadanie i podwieczorek będą porcjowane do zamykanych pojemników, a następnie wydawane na talerze bezpośrednio w sali pobytu dzieci.

Obiad porcjowany będzie do pojemników z GN.

Ciepłe napoje do posiłków oraz kompoty przygotowywane będą na trzonie kuchennym.

Zmywanie naczyń stołowych.

Brudne naczynia będą przekazywane do cz. brudnej zaplecza kuchennego (zmywalni) gdzie nastąpi ich segregacja i mycie i wyparzanie.

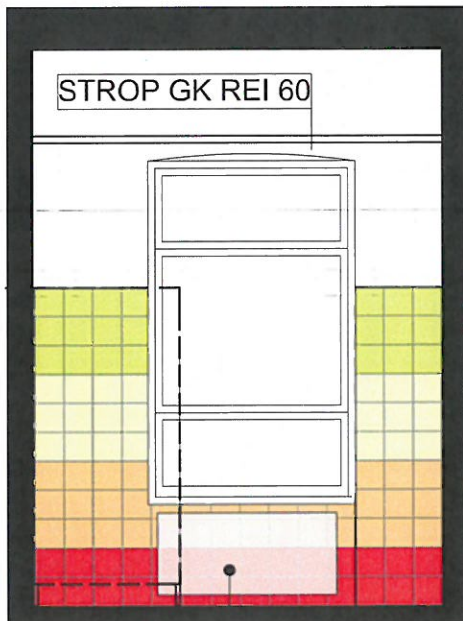
Czysta zastawa stołowa będzie magazynowana w szafce przelotowej .

Usuwanie odpadków.

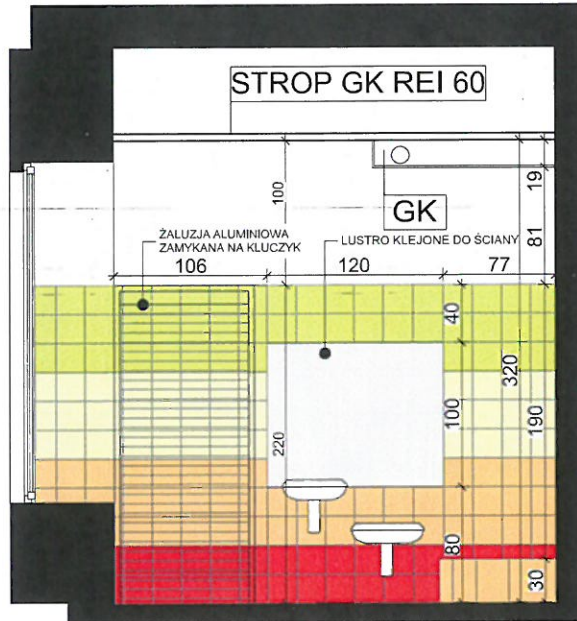
Odpadki z zaplecza kuchni będą wynoszone w workach foliowych do śmietnika znajdującego się na zewnątrz budynku, gdzie będą przechowywane do momentu odbioru (maksymalnie 1 dzień).

WC- WIDOKI ŚCIAN

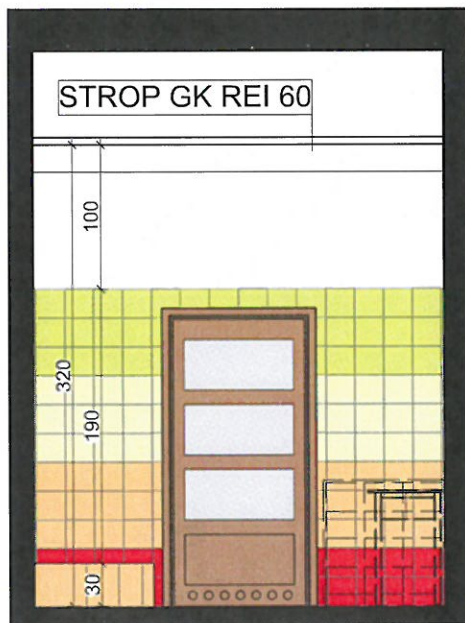
WIDOK ŚCIANY A



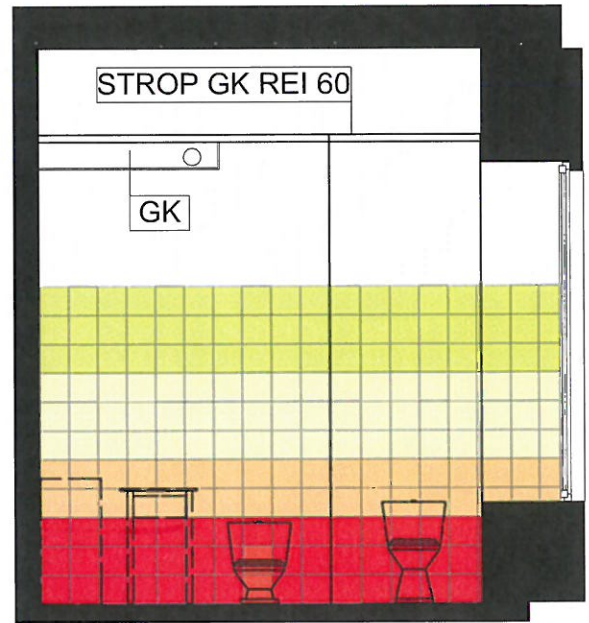
WIDOK ŚCIANY B



WIDOK ŚCIANY C



WIDOK ŚCIANY D



LEGENDA:

- PŁYTKA ŚCIENNA 20x20cm, PASTEL SELEDYNOWY
- PŁYTKA ŚCIENNA 20x20cm, PASTEL SŁONECZNY
- PŁYTKA ŚCIENNA 20x20cm, PASTEL POMARAŃCZOWY
- PŁYTKA ŚCIENNA 20x20cm, PASTEL CZERWONY

UWAGA:

- NA PARAPET ZAMONTOWAĆ NAKŁADKĘ PCV W OKLEINIE Z FOLII (KOLOR: ORZECH JASNY)
- SKRZYDŁO DRZWIOWE WEWNĘTRZNE OKLEINA CPL HQ 0,2 (KOLOR: ORZECH JASNY)

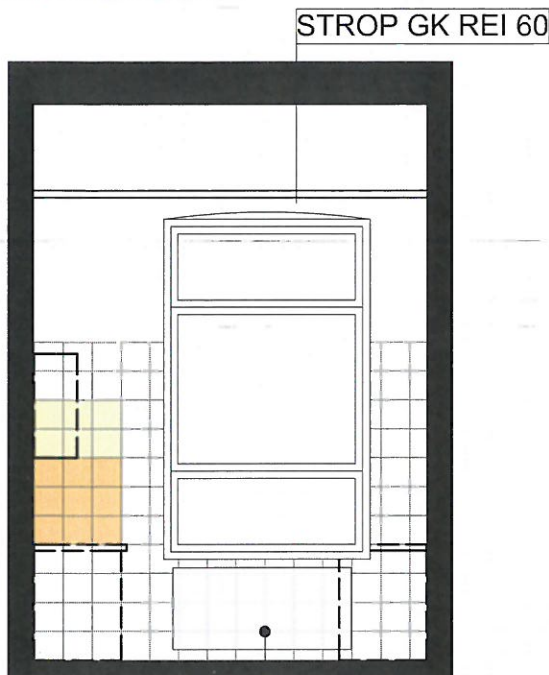
ZMIANY WPROWADZONE W TRAKCIE REALIZACJI WYMAGAJĄ AKCEPTACJI PROJEKTANTÓW. SZCZEGÓŁY KOLORYSTYKI WNĘTRZ ORAZ DOBÓR MATERIAŁÓW NA ETAPIE REALIZACJI W UZGODNIENIU Z PROJEKTANTEM I INWESTOREM.

WYMIARY SPRAWDZIĆ NA BUDOWIE !

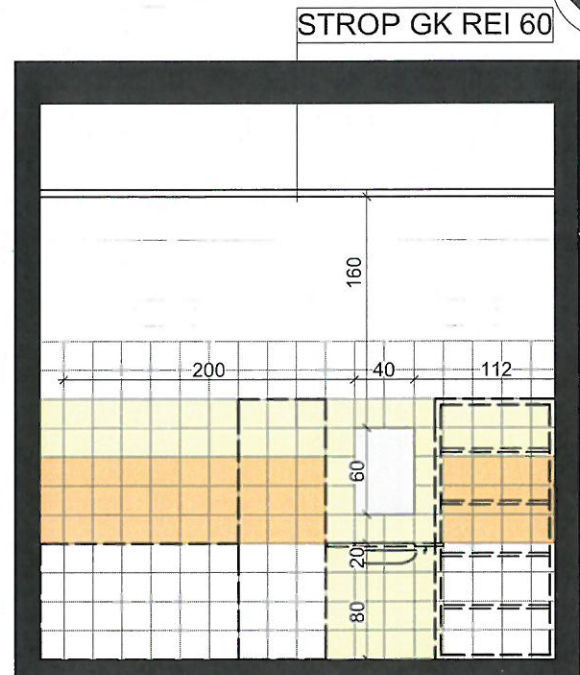
OBIEKT	ZMIANA SPOSOBU UŻYTKOWANIA LOKALU UŻYTKOWEGO (BIURO) DLA POTRZEB "KLUB MAŁUCHA" (KLUB DZIECIĘCY DLA DZIECIOD 1 ROKU DO 3 LAT)			
ADRES	UL. DĄBROWSKIEGO 69 (DZ. NR 17/21 OBR.41B)			
TEMAT RYS.	PROJEKT ARANŻACJI WNĘTRZ- WIDOKI ŚCIAN WC	DATA	06.2015	
PROJEKTANT	arch. Beata Struzik nr upr. ZPN-VIII-7342/59/98	SKALA	1:50	
SPRAWDZAJĄCY	arch. Małgorzata Gołąbek nr upr. UAN-VIII-7342/154/92	NR RYS.	4	

KUCHNIA- WIDOKI ŚCIAN

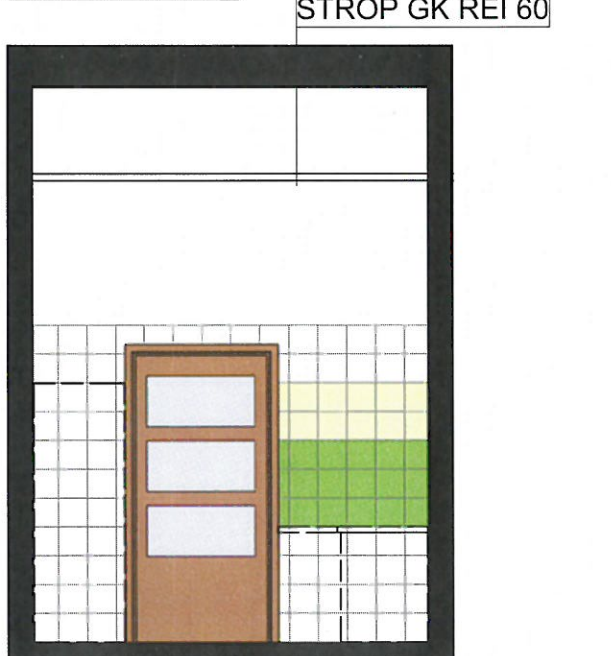
WIDOK ŚCIANY A



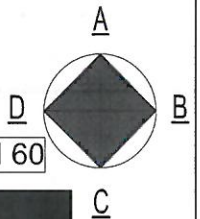
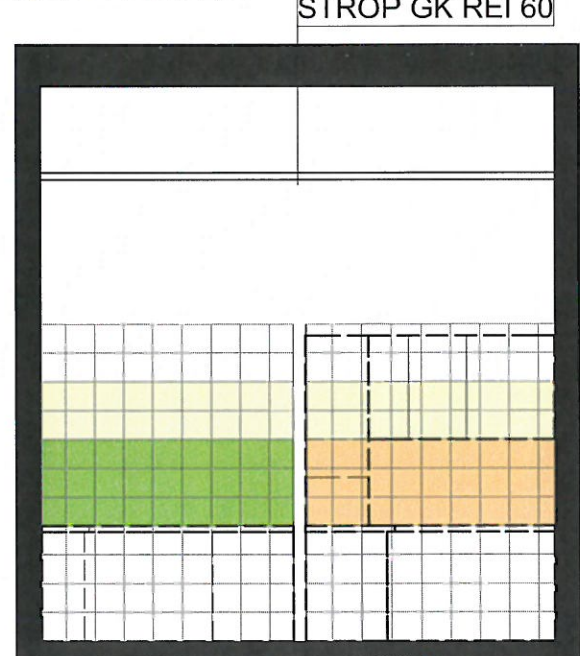
WIDOK ŚCIANY B



WIDOK ŚCIANY C



WIDOK ŚCIANY D



LEGENDA:

- PŁYTKA ŚCIENNA 20x20cm, PASTEL BIAŁY
- PŁYTKA PODŁOGOWA (GRESOWA) 20x20cm, PASTEL WANILIOWY
- PŁYTKA PODŁOGOWA (GRESOWA) 20x20cm, PASTEL POMARAŃCZOWY
- PŁYTKA PODŁOGOWA (GRESOWA) 20x20cm, PASTEL CZERWONY

UWAGA:

- NA PARAPET ZAMONTOWAĆ NAKŁADKĘ PCV W OKLEINIE Z FOLII (KOLOR: ORZECH JASNY)
- SKRZYDŁO DRZWIOWE WEWNĘTRZNE OKLEINA CPL HQ 0,2 (KOLOR: ORZECH JASNY)

ZMIANY WPROWADZONE W TRAKCIE REALIZACJI WYMAGAJĄ AKCEPTACJI PROJEKTANTÓW. SZCZEGÓŁY KOLORYSTYKI WNĘTRZ ORAZ DOBÓR MATERIAŁÓW NA ETAPIE REALIZACJI W UZGODNIENIU Z PROJEKTANTEM I INWESTOREM.

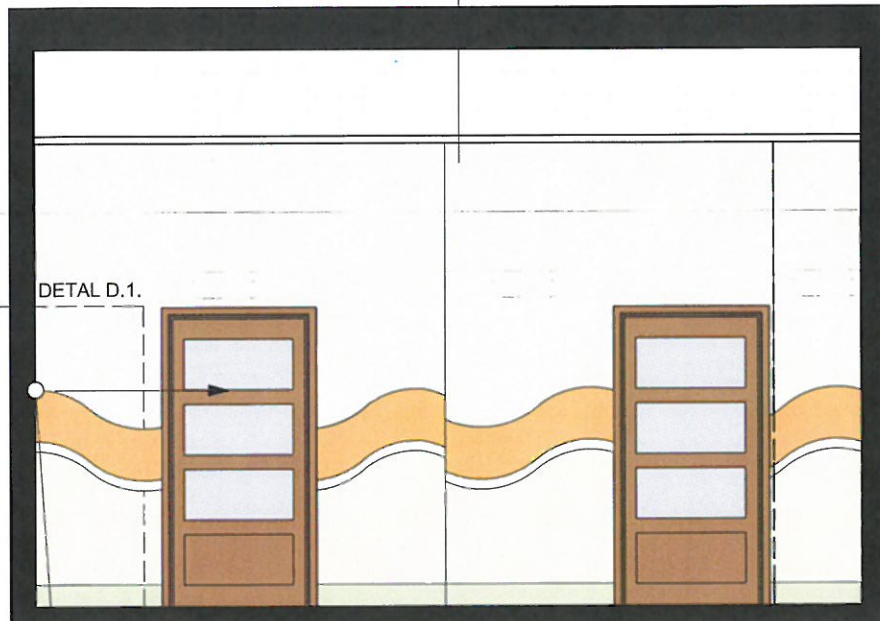
WYMIARY SPRAWDZIĆ NA BUDOWIE !

OBIEKT	ZMIANA SPOSOBU UŻYTKOWANIA LOKALU UŻYTKOWEGO (BIURO) DLA POTRZEB "KLUB MAŁUCHA" (KLUB DZIECIĘCY DLA DZIECIOD 1 ROKU DO 3 LAT)		
ADRES	UL. DĄBROWSKIEGO 69 (DZ. NR 17/21 OBR.41B)		
TEMAT RYS.	PROJEKT ARANŻACJI WNĘTRZ- WIDOKI ŚCIAN KUCHNI	DATA	06.2015
PROJEKTANT	arch. Beata Struzik nr upr. ZPN-VIII-7342/59/98	SKALA	1:50
SPRAWDZAJĄCY	arch. Małgorzata Gołąbek nr upr. UAN-VIII-7342/154/92	NR RYS.	5

KORYTARZ- WIDOKI ŚCIAN

WIDOK ŚCIANY A

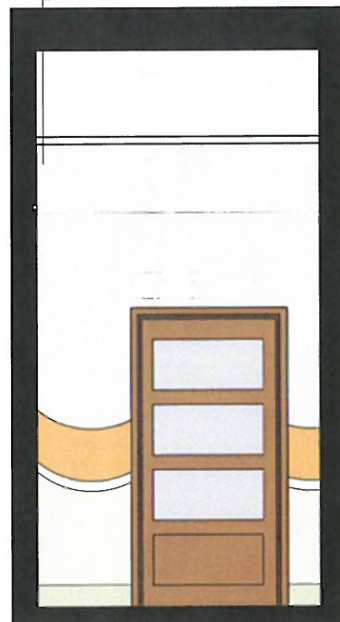
STROP GK REI 60



PUNKT ROZPOCZĘCIA ROZKŁADANIA WZORU
(element powtarzalny szablonu zgodnego z rysunkiem nr 9)

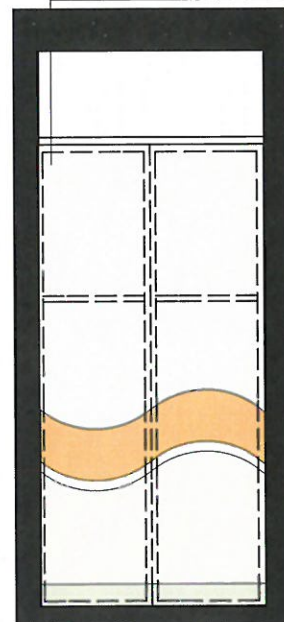
WIDOK ŚCIANY B

STROP GK REI 60



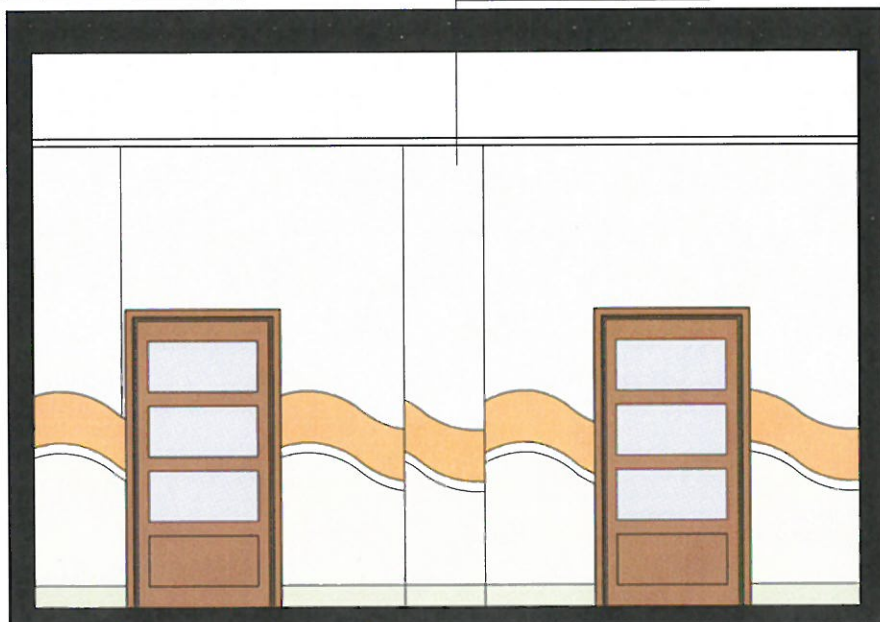
WIDOK ŚCIANY D

STROP GK REI 60



WIDOK ŚCIANY C

STROP GK REI 60



LEGENDA:

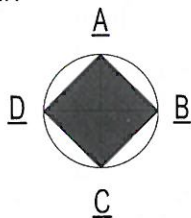
- EMALIA AKRYLOWA KOLOR WANILIOWY
- EMALIA AKRYLOWA KOLOR POMARAŃCZOWY
- EMALIA AKRYLOWA KOLOR BIAŁY
- FARBA ŚCIENNA AKRYLOWA KOLOR JASNY BEŻ

UWAGA:

- W OKNAH ZAMONTOWAĆ ŻALUZJE PIONOWE W KOLORZE BEŻOWYM.
- NA PARAPET ZAMONTOWAĆ NAKŁADKĘ PCV W OKLEINIE Z FOLII (KOLOR: ORZECH JASNY)
- SKRZYDŁO DRZWIOWE WEWNĘTRZNE OKLEINA CPL HQ 0,2 (KOLOR: ORZECH JASNY)

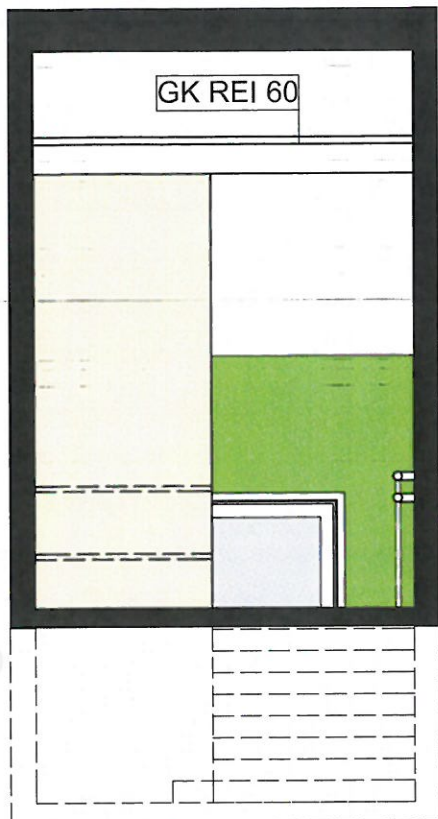
- ZMIANY WPROWADZONE W TRAKCIE REALIZACJI WYMAGAJĄ AKCEPTACJI PROJEKTANTÓW. SZCZEGÓŁY KOLORYSTYKI WNETRZ ORAZ DOBÓR MATERIAŁÓW NA ETAPIE REALIZACJI W UZGODNIENIU Z PROJEKTANTEM I INWESTOREM.

WYMIARY SPRAWDZIĆ NA BUDOWIE !



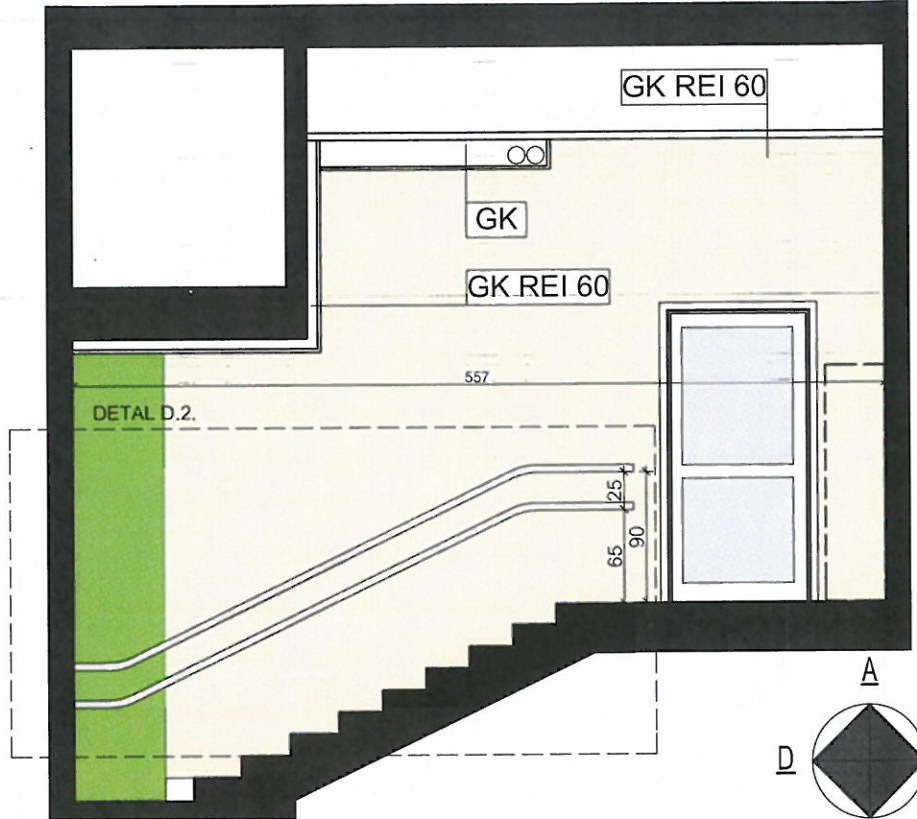
OBIEKT	ZMIANA SPOSOBU UŻYTKOWANIA LOKALU UŻYTKOWEGO (BIURO) DLA POTRZEB "KLUB MALUCHA" (KLUB DZIECIĘCY DLA DZIECIOD 1 ROKU DO 3 LAT)		
ADRES	UL. DĄBROWSKIEGO 69 (DZ. NR 17/21 OBR.41B)		
TEMAT RYS.	PROJEKT ARANŻACJI WNĘTRZ- WIDOKI ŚCIAN KORYTARZA	DATA	06.2015
PROJEKTANT	arch. Beata Struzik nr upr. ZPN-VIII-7342/59/98	SKALA	1:50
SPRAWDZAJĄCY	arch. Małgorzata Gołąbek nr upr. UAN-VIII-7342/154/92	NR RYS.	6

SZATNIA- WIDOKI ŚCIAN



WIDOK ŚCIANY A

GK REI 60



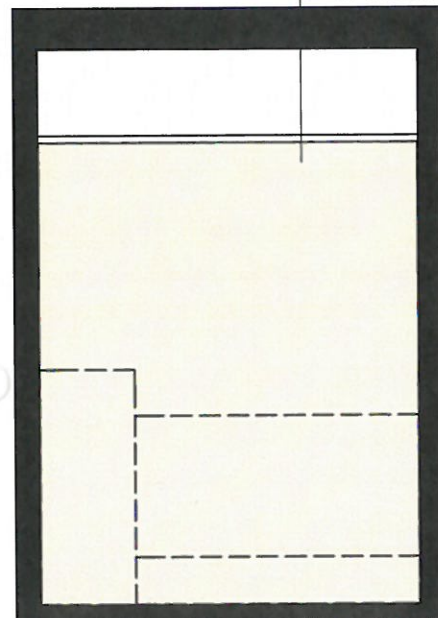
WIDOK ŚCIANY B

A

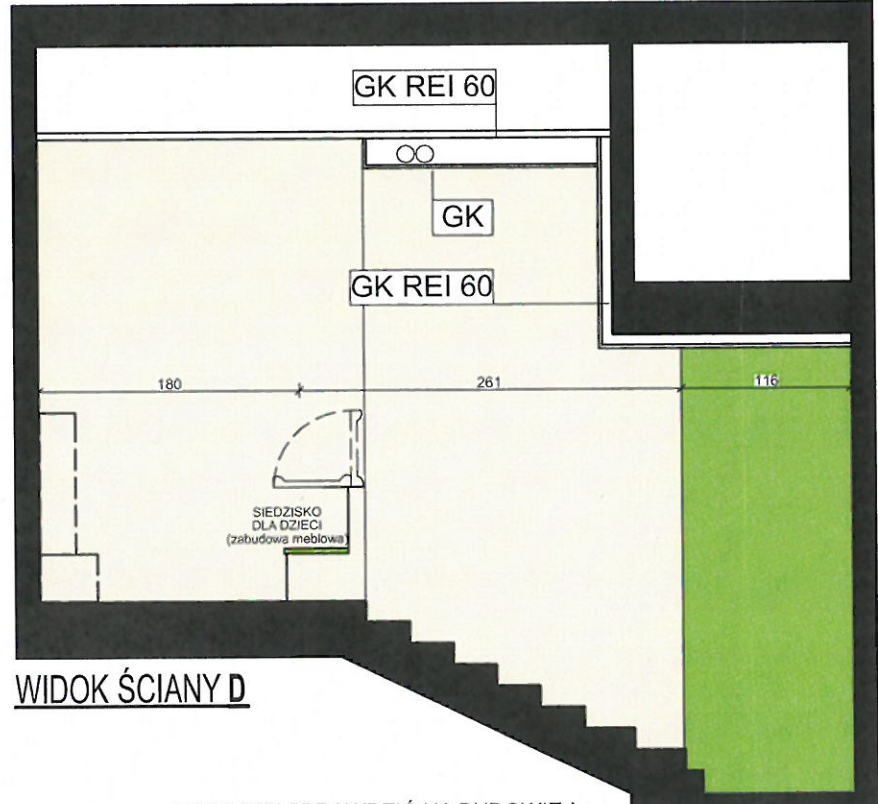
D

B

C



WIDOK ŚCIANY C



WIDOK ŚCIANY D

LEGENDA:

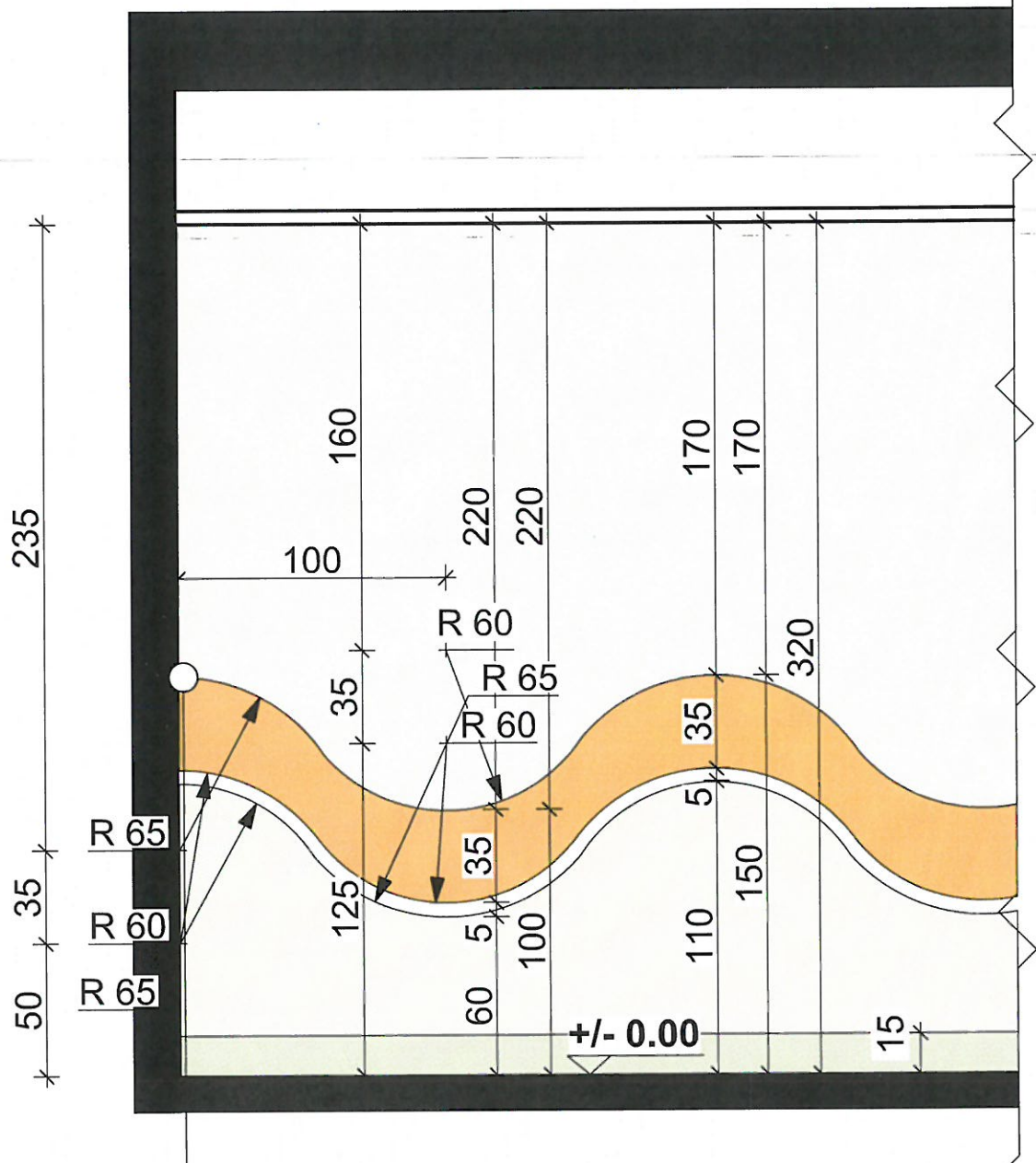
- FARBA ŚCIENNA Z DODATKIEM TEFLONU KOLOR CIEMNY BEŻ
- FARBA ŚCIENNA z DODATKIEM TEFLONU KOLOR SELEDYNOWY
- POCHWYT STALOWY (stal nierdzewna Ø 44,5mm)

UWAGA:

- SKRZYDŁO DRZWIOWE WEWNĘTRZNE OKLEINA CPL HQ 0,2 (KOLOR: ORZECH JASNY)
- ZMIANY WPROWADZONE W TRAKCIE REALIZACJI WYMAGAJĄ AKCEPTACJI PROJEKTANTÓW. SZCZEGÓŁY KOLORYSTYKI WNĘTRZ ORAZ DOBÓR MATERIAŁÓW NA ETAPIE REALIZACJI W UZGODNIENIU Z PROJEKTANTEM I INWESTOREM.

WYMIARY SPRAWDZIĆ NA BUDOWIE !

OBIEKT	ZMIANA SPOSOBU UŻYTKOWANIA LOKALU UŻYTKOWEGO (BIURO) DLA POTRZEB "KLUB MALUCHA" (KLUB DZIECIĘCY DLA DZIECIOD 1 ROKU DO 3 LAT)			
ADRES	UL. DĄBROWSKIEGO 69 (DZ. NR 17/21 OBR.41B)			
TEMAT RYS.	PROJEKT ARANŻACJI WNĘTRZ- WIDOKI ŚCIAN SZATNI	DATA	06.2015	
PROJEKTANT	arch. Beata Struzik nr upr. ZPN-VIII-7342/59/98	SKALA	1:50	
SPRAWDZAJĄCY	arch. Małgorzata Gołąbek nr upr. UAN-VIII-7342/154/92	NR RYS.	7	



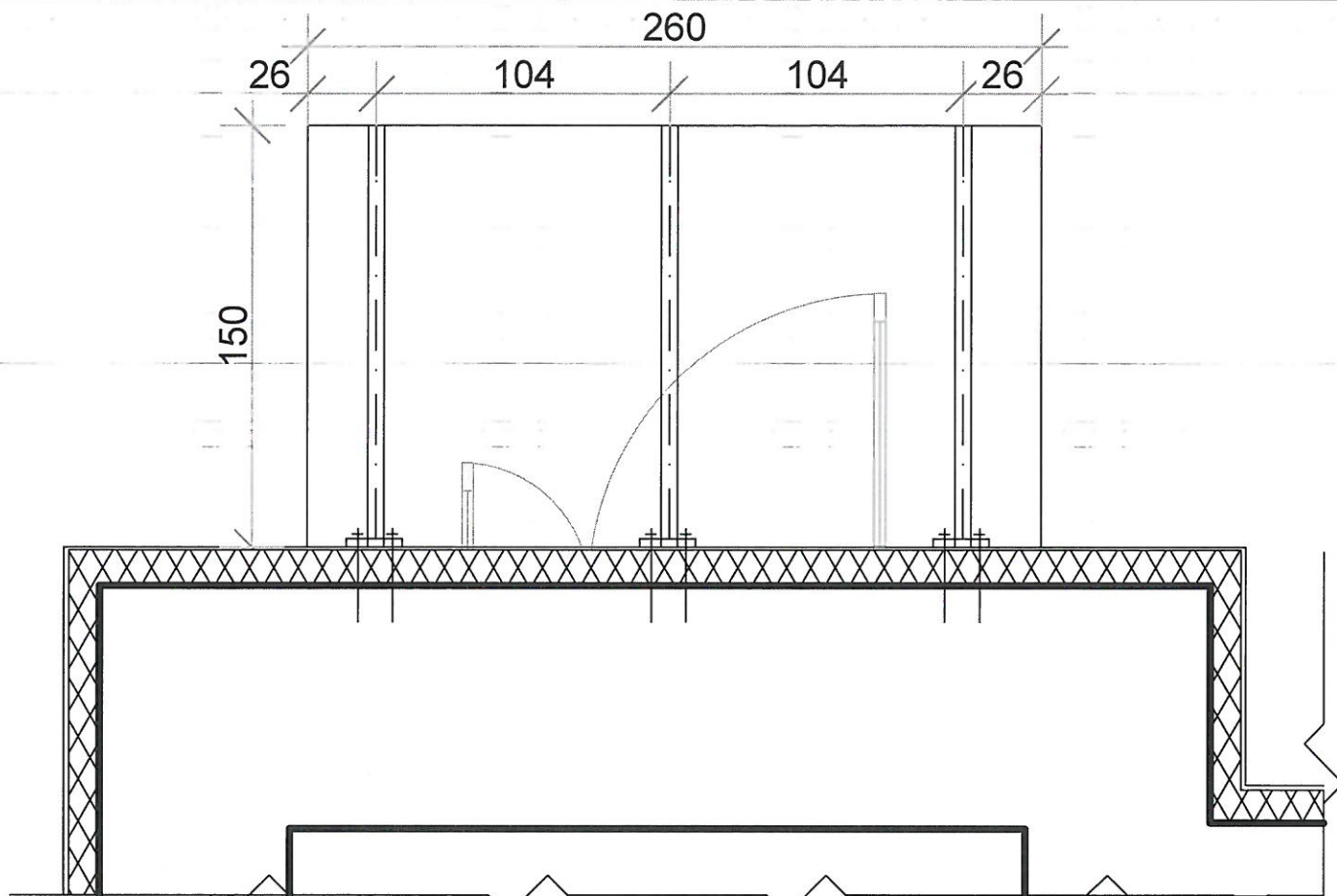
PUNKT ROZPOCZĘCIA ROZKŁADANIA WZORU

LEGENDA:

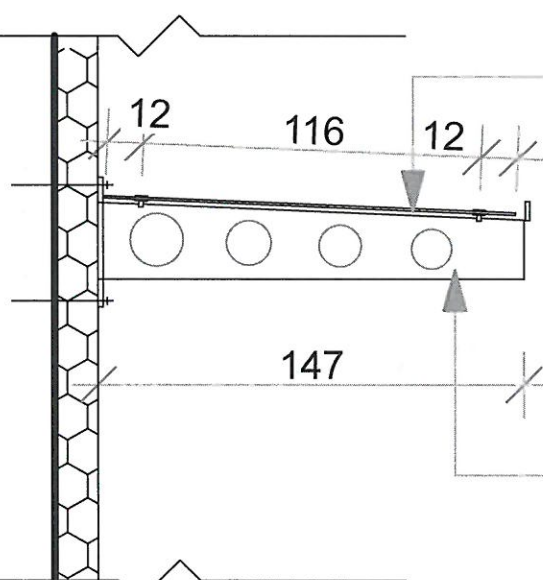
- EMALIA AKRYLOWA
KOLOR WANILIOWY
- EMALIA AKRYLOWA
KOLOR POMARAŃCZOWY
- EMALIA AKRYLOWA
KOLOR BIAŁY
- FARBA ŚCIENNA AKRYLOWA
KOLOR JASNY BEŻ
- WYKŁADZINA PCV
KOLOR: SOFT KIWI

WYMIARY SPRAWDZIĆ NA BUDOWIE !

OBIEKT	ZMIANA SPOSOBU UŻYTKOWANIA LOKALU UŻYTKOWEGO (BIURO) DLA POTRZEB "KLUB MALUCHA" (KLUB DZIECIĘCY DLA DZIECIOD 1 ROKU DO 3 LAT)		
ADRES	UL. DĄBROWSKIEGO 69 (DZ. NR 17/21 OBR.41B)		
TEMAT RYS.	DETAL D.1.	DATA	06.2015
PROJEKTANT	arch. Beata Struzik nr upr. ZPN-VIII-7342/59/98	SKALA	1:25
SPRAWDZAJĄCY	arch. Małgorzata Gołabek nr upr. UAN-VIII-7342/154/92	NR RYS.	9



RZUT ZADASZENIA



szkło bezpieczne systemowe
montowane na dystansach do wsporników

wsporniki stalowe
montowane do ściany

PRZEKRÓJ ZADASZENIA

WYMIARY SPRAWDZIĆ NA BUDOWIE !

OBIEKT	ZMIANA SPOSOBU UŻYTKOWANIA LOKALU UŻYTKOWEGO (BIURO) DLA POTRZEB "KLUB MALUCHA" (KLUB DZIECIĘCY DLA DZIECIOD 1 ROKU DO 3 LAT)		
ADRES	UL. DĄBROWSKIEGO 69 (DZ. NR 17/21 OBR.41B)		
TEMAT RYS.	PROJEKT ZADASZENIA NAD WEJŚCIEM	DATA	06.2015
PROJEKTANT	arch. Beata Struzik nr upr. ZPN-VIII-7342/59/98	SKALA	1:25
SPRAWDZAJĄCY	arch. Małgorzata Gołębek nr upr. UAN-VIII-7342/154/92	NR RYS.	15

Częstochowa dnia 16.12.1998 r

ZPN-VIII-7342/59/98

DECYZJA Nr 107

Na podstawie art. 13 i 14 ustawy z dnia 7 lipca 1994 r. Prawo budowlane (Dz. U. Nr 89 poz. 414) i § 9 ust. 1 rozporządzenia M.G.P.i B. z dnia 30.12.1994 r. w sprawie samodzielnych funkcji technicznych w budownictwie (Dz. U. Nr 8 poz. 38 z 1995 r.), w związku z art. 104 § 1 i 2 KPA, po rozpatrzeniu wniosku Pani mgr inż. arch. Beaty KAROŃ na podstawie dokumentów stwierdzających wymagane wykształcenie oraz praktykę zawodową oraz na podstawie pozytywnej oceny z egzaminu na uprawnienia budowlane złożonego przed Komisją Egzaminacyjną powołaną Zarządzeniem Wojewody Nr 40/95 z dnia 24.04.1995 r.

nadaje

Pani Beacie KAROŃ
mgr inż. architekt
ur. dnia 7 października 1967 r. w Częstochowie

UPRAWNIENIA BUDOWLANE

do projektowania

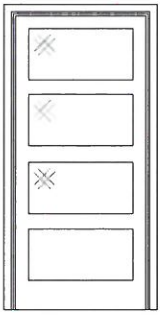
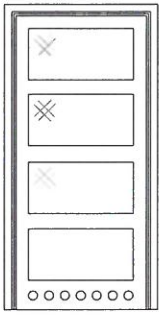
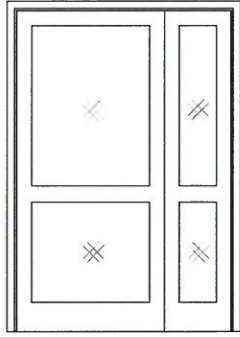
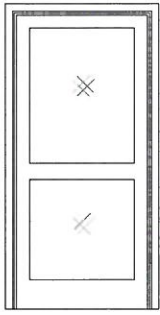
bez ograniczeń

w specjalności architektonicznej

Uprawnienia budowlane do projektowania bez ograniczeń w specjalności architektonicznej stanowią podstawę do sporządzania projektów zagospodarowania działki lub terenu.

Zgodnie z § 4 ust. 2 rozporządzenia M.G.P.i B. z dnia 30 grudnia 1994 r. w sprawie samodzielnych funkcji technicznych w budownictwie (Dz. U. Nr 8 poz. 38 z 1995 r.) uprawnienia budowlane do projektowania bez ograniczeń stanowią również podstawę do sprawdzania projektów budowlanych w specjalności objętej tymi uprawnieniami.

ZESTAWIENIE STOLARKI DRZWIOWEJ

SYMBOL	1	N	Z	W
SCHEMAT				
WYMIAR ZESTAWCZY So x Hz	100x205	100x205	160x220	10x215
WYMIAR W ŚWIETLE OŚCIEŻNICY Sz x Hz	90x200	90x200	150x207	90x200
	L	P	L	P
IŁOŚĆ (SZT.)	2	1	2	0
PRZYZIEMIE	2	1	0	0
RAZEM:	3	2	1	1
	<p>Drzwi do wskazanych pomieszczeń typowe, płytowe, okleinowe laminatem w ościeżnicy regulowanej. Skrzydła drzwiowe wykonane z płyty wiórowo-otworowej z okleiną drewnopodobną CPL HQ min. 0,2 mm, kolor biały. Grubość skrzydła drzwiowego min 4 cm. Skrzydło wyposażać w dwa zawiasy trójkątne, klamkę z zamkiem i wkładki. W drzwiach do sanitariatu zamontować zamek łazienkowy i kratkę wentylacyjną. W drzwiach do kuchni zamontować kratkę wentylacyjną</p>		<p>SKRZYDŁO CZYNNE 90/200; WYKONANE Z ALUMINIUM NA CIEPŁYM PROFILU; WYPEŁNIENIE ZE SZKŁA BEZPIECZNEGO; DRZWI WYPOSAŻONE W SAMOZAMYKACZ</p>	<p>WYKONANE Z ALUMINIUM ZE SZKŁEM BEZPIECZNYM OKLEJONYM MATOWĄ FOLIĄ; (KOLOR: ODCIEN BIAŁEGO) DRZWI WYPOSAŻONE W SAMOZAMYKACZ</p>

ZMIANY WPROWADZONE W TRAKCIE REALIZACJI WYMAGAJĄ AKCEPTACJI PROJEKTANTÓW. SZCZEGÓŁY KOLORYSTYKI WNĘTRZ ORAZ DOBÓR MATERIAŁÓW NA ETAPIE REALIZACJI W UZGODNIENIU Z PROJEKTANTEM I INWESTOREM.

WYMIARY SPRAWDZIĆ NA BUDOWIE !

OBIEKT	ZMIANA SPOSOBU UŻYTKOWANIA LOKALU UŻYTKOWEGO (BIURO) DLA POTRZEB "KLUB MAŁUCHA" (KLUB DZIECIĘCY DLA DZIECIOD 1 ROKU DO 3 LAT)		
ADRES	UL. DĄBROWSKIEGO 69 (DZ. NR 17/21 OBR.41B)		
TEMAT RYS.	PROJEKT ARANŻACJI WNĘTRZ- ZESTAWIENIE STOLARKI DRZWIOWEJ	DATA	06.2015
PROJEKTANT	arch. Beata Struzik nr upr. ZPN-VIII-7342/59/98	SKALA	1:50
SPRAWDZAJĄCY	arch. Małgorzata Gołębek nr upr. UAN-VIII-7342/154/92	NR RYS.	11



**IZBA ARCHITEKTÓW
RZECZYPOSPOLITEJ POLSKIEJ**

Śląska Okręgowa Rada Izby Architektów RP

ZAŚWIADCZENIE - ORYGINAŁ

(wypis z listy architektów)

Śląska Okręgowa Rada Izby Architektów RP zaświadcza, że:

MGR INŻ. ARCH. BEATA MARIA STRUZIŁ

posiadająca kwalifikacje zawodowe do pełnienia samodzielnych funkcji technicznych w budownictwie w specjalności architektonicznej i w zakresie posiadanych uprawnień nr **107/98**, jest wpisana na listę członków Śląskiej Okręgowej Izby Architektów RP pod numerem: **SL-0190**.

Członek czynny od: 28-01-2002 r.

Data i miejsce wygenerowania zaświadczenia: 03-03-2015 r. Katowice.

Zaświadczenie jest ważne do dnia: **30-06-2015 r.**

Podpisano elektronicznie w systemie informatycznym Izby Architektów RP przez:
Małgorzata Pilinkiewicz, Przewodnicząca Okręgowej Rady Izby Architektów RP.

Nr weryfikacyjny zaświadczenia:

SL-0190-65F5-3F32-C1C8-4D65

Dane zawarte w niniejszym zaświadczeniu można sprawdzić podając nr weryfikacyjny zaświadczenia w publicznym serwisie internetowym Izby Architektów: www.izbaarchitektow.pl lub kontaktując się bezpośrednio z właściwą Okręgową Izbą Architektów RP.

RZĄD WOJEWÓDZKI

w Częstochowie
Wydział Urbanistyki, Architektury
i Nadzoru Budowlanego

Nr UAN-VIII-7342/154/92

Częstochowa dnia 08.09. 19 92 r.

DECYZJA O STWIERDZENIU PRZYGOTOWANIA ZAWODOWEGO

do pełnienia samodzielnych funkcji technicznych w budownictwie

na podstawie § 2 ust. 1 pkt. 1, § 4 ust. 1 i 2 § 13 ust. 1 pkt. 1 lit.

rozporządzenie Ministra Gospodarki Terenowej i Ochrony Środowiska z dnia 20 lutego 1975 r. w sprawie samodzielnych funkcji technicznych w budownictwie (Dz. U. Nr 8, poz. 46) stwierdza się, że:

Obywatel(ka) Małgorzata G O Ł A B E K córka Alfreda
(imię i nazwisko)

magister inżynier architekt

(tytuł naukowy — zawodowy)

urodzony(a) dnia 6 stycznia 19 59 r. w Częstochowie

posiada przygotowanie zawodowe upoważniające do wykonywania samodzielnych funkcji

projektanta

rodzaj funkcji

architektonicznej

w specjalności (rodzaj specjalności techniczna-budowlanej)

w zakresie

(specjalizacja zawodowa)

WA Kr. 101/88 MA-BJA/14 9000 szt. uisp j. z 18-88



**IZBA ARCHITEKTÓW
RZECZYPOSPOLITEJ POLSKIEJ**

Śląska Okręgowa Rada Izby Architektów RP

ZAŚWIADCZENIE - ORYGINAŁ
(wypis z listy architektów)

Śląska Okręgowa Rada Izby Architektów RP zaświadcza, że:

MGR INŻ. ARCH. MAŁGORZATA GOŁĄBEK

posiadająca kwalifikacje zawodowe do pełnienia samodzielnych funkcji technicznych w budownictwie w specjalności architektonicznej i w zakresie posiadanych uprawnień nr **UAN-VIII-7342/154/92**, jest wpisana na listę członków Śląskiej Okręgowej Izby Architektów RP pod numerem: **SL-0313**.

Członek czynny od: 14-05-2003 r.

Data i miejsce wygenerowania zaświadczenia: 12-05-2015 r. Katowice.

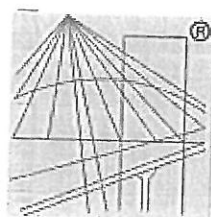
Zaświadczenie jest ważne do dnia: **31-07-2015 r.**

Podpisano elektronicznie w systemie informatycznym Izby Architektów RP przez:
Małgorzata Pilinkiewicz, Przewodnicząca Okręgowej Rady Izby Architektów RP.

Nr weryfikacyjny zaświadczenia:

SL-0313-E3D5-217D-8C49-FC86

Dane zawarte w niniejszym zaświadczeniu można sprawdzić podając nr weryfikacyjny zaświadczenia w publicznym serwisie internetowym Izby Architektów: www.izbaarchitektow.pl lub kontaktując się bezpośrednio z właściwą Okręgową Izbą Architektów RP.



P O L S K A
I Z B A
I N Ż Y N I E R Ó W
B U D O W N I C T W A

Zaświadczenie

o numerze weryfikacyjnym:

SLK-WDH-GT8-XX5 *

Pani Elżbieta Ochocka o numerze ewidencyjnym SLK/BO/1464/02
adres zamieszkania ul. Bohaterów Getta 4/7m16, 42-200 Częstochowa
jest członkiem Śląskiej Okręgowej Izby Inżynierów Budownictwa i posiada wymagane
ubezpieczenie od odpowiedzialności cywilnej.

Niniejsze zaświadczenie jest ważne do dnia 2015-12-31.

Zaświadczenie zostało wygenerowane elektronicznie i opatrzone bezpiecznym podpisem elektronicznym
weryfikowanym przy pomocy ważnego kwalifikowanego certyfikatu w dniu 2014-11-28 roku przez:

Franciszek Buszka, Przewodniczący Rady Śląskiej Okręgowej Izby Inżynierów Budownictwa.

(Zgodnie art. 5 ust 2 ustawy z dnia 18 września 2001 r. o podpisie elektronicznym (Dz. U. 2001 Nr 130 poz. 1450) dane w postaci
elektronicznej opatrzone bezpiecznym podpisem elektronicznym weryfikowanym przy pomocy ważnego kwalifikowanego certyfikatu są
równoważne pod względem skutków prawnych dokumentom opatrzonym podpisami własnoręcznymi.)

* Weryfikację poprawności danych w niniejszym zaświadczeniu można sprawdzić za pomocą numeru weryfikacyjnego zaświadczenia na
stronie Polskiej Izby Inżynierów Budownictwa www.piiib.org.pl lub kontaktując się z biurem właściwej Okręgowej Izby Inżynierów
Budownictwa.

URZĄD WOJEWÓDZKI

w Częstochowie
Wydział Planowania Przestrzeni
Urbanistycznej, Architekcyjnej
i Nadzoru Budowlanego
ul. Szymonowskiego 15
Nr. III/VIII/83861/136/87

Częstochowa, dnia 30.12. 1987 r.

DECYZJA O STWIERDZENIU PRZYGOTOWANIA ZAWODOWEGO

do pełnienia samodzielnych funkcji technicznych w budownictwie

ust. 3§7

Na podstawie § 2 ust. 1 § 4 ust. 2 § 5 i § 13 ust. 1 pkt. 2 lit. _____

rozporządzenie Ministra Gospodarki Terenowej i Ochrony Środowiska z dnia 20 lutego 1975 r.

w sprawie samodzielnych funkcji technicznych w budownictwie (Dz. U. Nr 8, poz. 46) stwierdza

się, że: Obywatel(ka) Włodziśława Ochocka - córka Jana

(imię i nazwisko)

magister inżynier budownictwa

(tytuł naukowy - zawodowy)

urodzony(a) dnia 14 stycznia 1957 r. w Wieluniu

posiada przygotowanie zawodowe upoważniające do wykonywania samodzielnych funkcji _____

projektanta

(rodzaj funkcji)

w specjalności konstrukcyjno-budowlanej

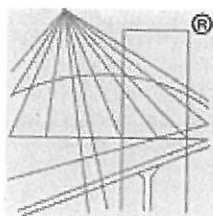
(rodzaj specjalności techniczno-budowlanej)

w zakresie _____

(specjalizacja zawodowa)

W.A. Kr. 194-88 r. MA-HUA/14, 23.000 szt.

DN-14 11-84 23.000



P O L S K A
I Z B A
INŻYNIERÓW
BUDOWNICTWA

Zaświadczenie

o numerze weryfikacyjnym:

SLK-F7S-YDK-ERN *

Pan Stanisław Kret o numerze ewidencyjnym SLK/BO/1128/02
adres zamieszkania ul. Bełchatowska 6A, 42-200 Częstochowa
jest członkiem Śląskiej Okręgowej Izby Inżynierów Budownictwa i posiada wymagane
ubezpieczenie od odpowiedzialności cywilnej.
Niniejsze zaświadczenie jest ważne do dnia 2015-12-31.

Zaświadczenie zostało wygenerowane elektronicznie i opatrzone bezpiecznym podpisem elektronicznym
weryfikowanym przy pomocy ważnego kwalifikowanego certyfikatu w dniu 2014-12-17 roku przez:

Franciszek Buszka, Przewodniczący Rady Śląskiej Okręgowej Izby Inżynierów Budownictwa.

(Zgodnie art. 5 ust 2 ustawy z dnia 18 września 2001 r. o podpisie elektronicznym (Dz. U. 2001 Nr 130 poz. 1450) dane w postaci
elektronicznej opatrzone bezpiecznym podpisem elektronicznym weryfikowanym przy pomocy ważnego kwalifikowanego certyfikatu są
równoważne pod względem skutków prawnych dokumentom opatrzonym podpisami własnoręcznymi.)

* Weryfikację poprawności danych w niniejszym zaświadczeniu można sprawdzić za pomocą numeru weryfikacyjnego zaświadczenia na
stronie Polskiej Izby Inżynierów Budownictwa www.piib.org.pl lub kontaktując się z biurem właściwej Okręgowej Izby Inżynierów
Budownictwa.

URZĄD

Częstochowa, dnia 16.12 19 94 r.

(pieczęć)

Nr UAN-VIII-7342/199/94

DECYZJA O STWIERDZENIU PRZYGOTOWANIA ZAWODOWEGO
do pełnienia samodzielnych funkcji technicznych w budownictwie

Na podstawie § 2 ust. 1 pkt 1; § 6 ust. 2; § 4 ust. 2 i § 13 ust. 1 pkt. 2 lit. -

rozporządzenie Ministra Gospodarki Terenowej i Ochrony Środowiska z dnia 20 lutego 1975 r. w sprawie samodzielnych funkcji technicznych w budownictwie (Dz. U. Nr 8, poz. 46) stwierdza się, że:

Obywatel(ka) Stanisław KRET syn Włodzimierza
(Imię i nazwisko)

magister inżynier budownictwa
(tytuł naukowy — zawodowy)

urodzony(a) dnia 7 listopada 1963 r. w Kraków.

posiada przygotowanie zawodowe upoważniające do wykonywania samodzielnych funkcji

projektanta

(rodzaj funkcji)

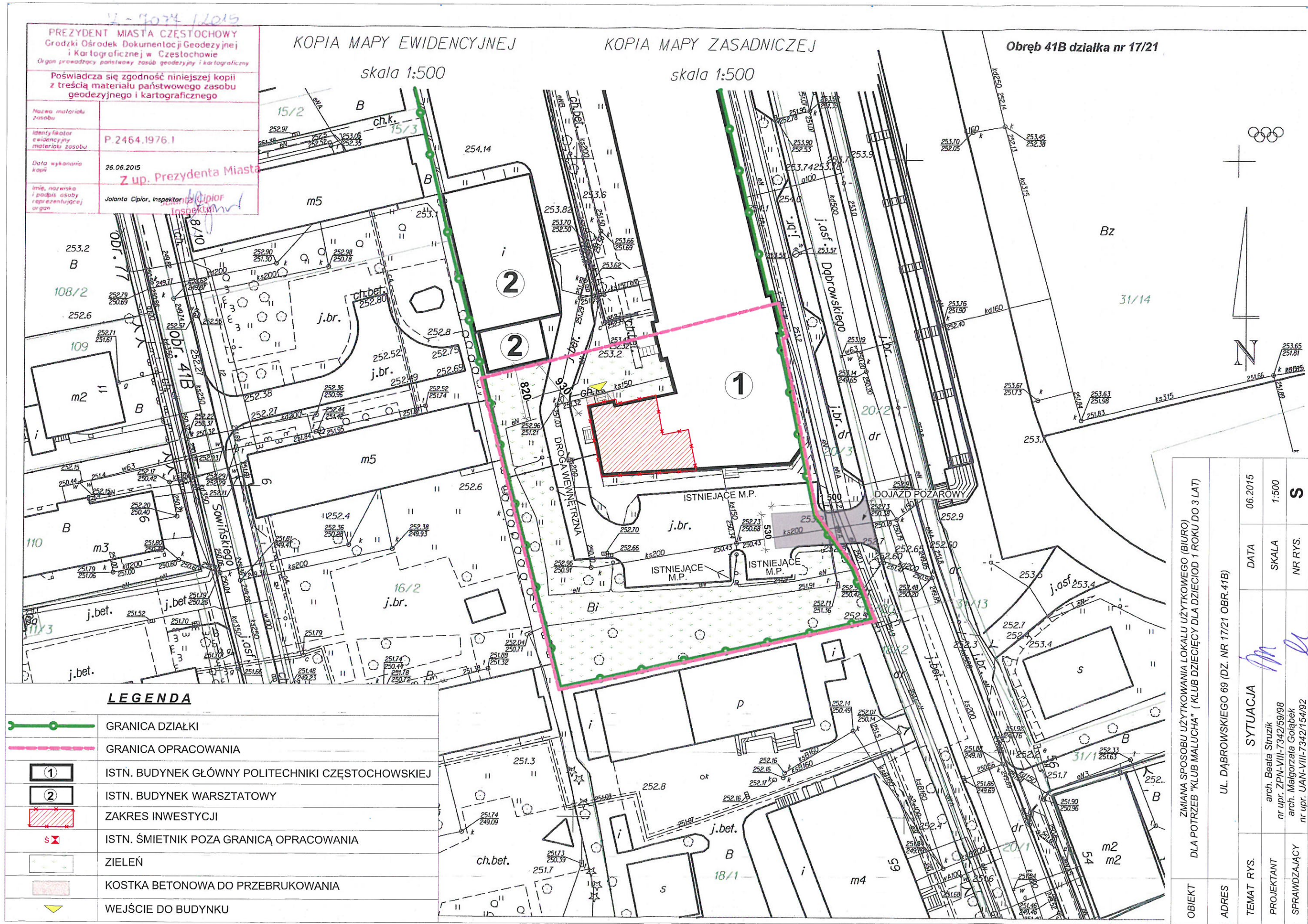
w specjalności konstrukcyjno - budowlanej
(rodzaj specjalności techniczno-budowlanej)

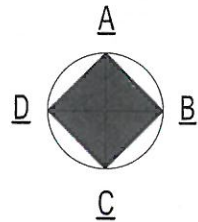
w zakresie

(specjalizacja zawodowa)

7A Kr. 101/88 MA.BUA/14 9000 szt. usp. j. z 18-88

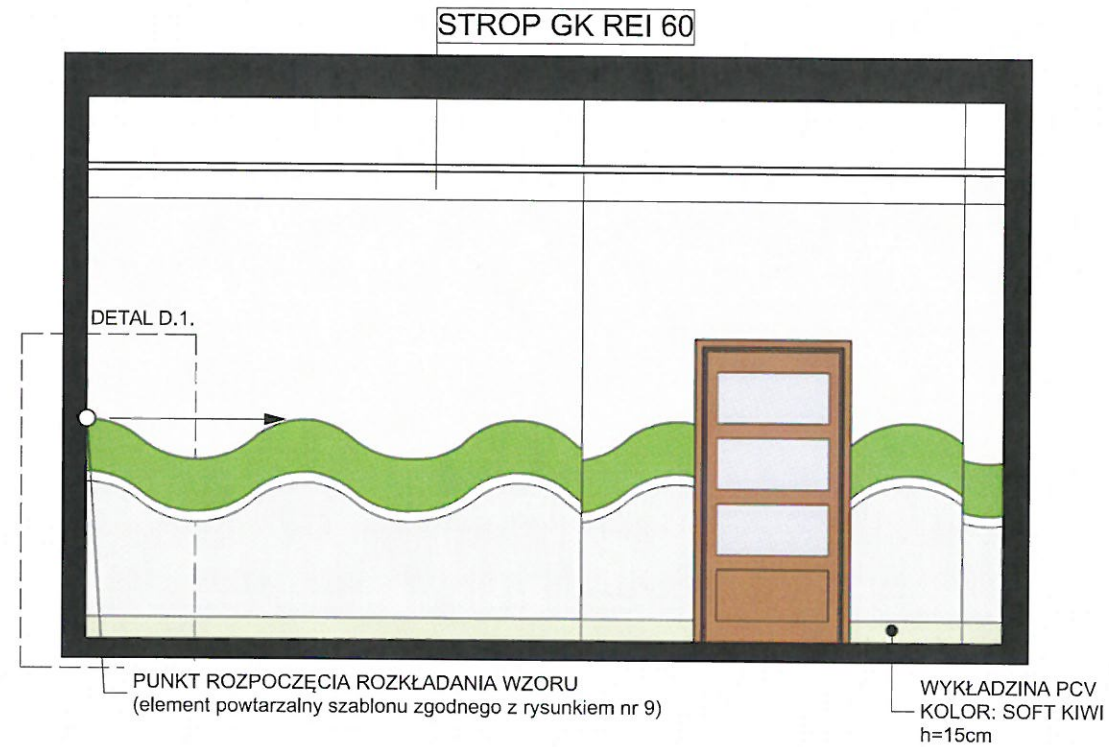
mgr inż. Stanisław Kret
Uprawnienia budowlane do projektowania
bez ograniczeń w specjalności
konstrukcyjno - budowlanej
UAN-VIII-7342/199/94
SLK/BO/1128/02



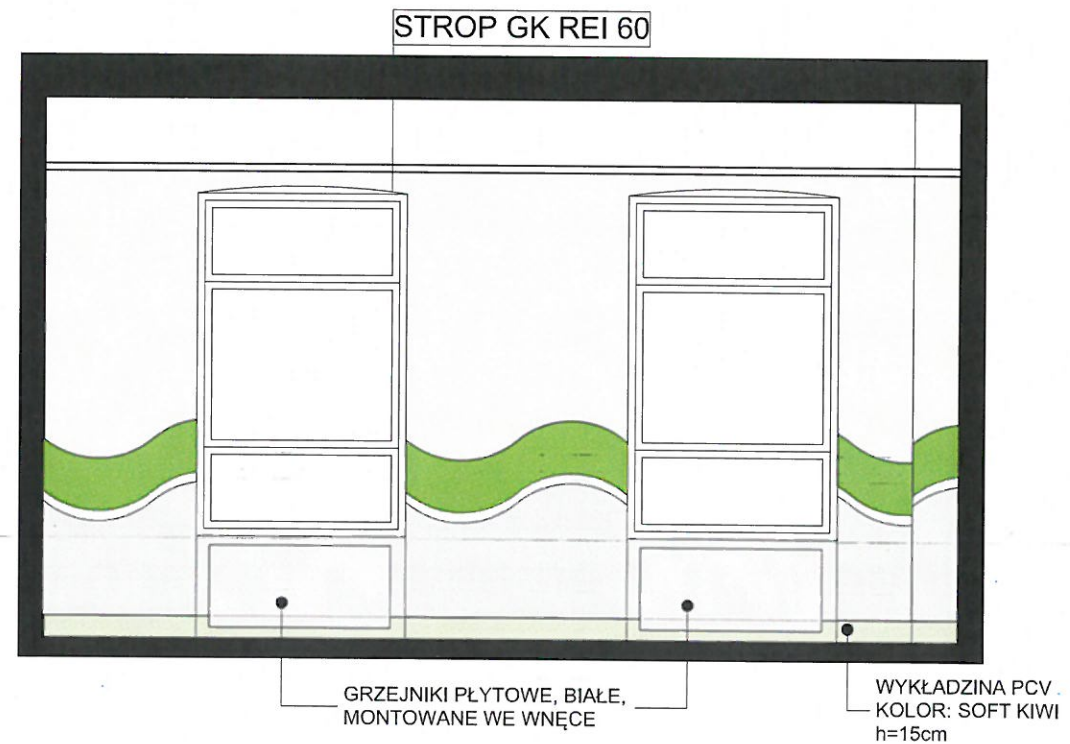


SALA POBYTU DZIECI NR I- WIDOKI ŚCIAN

WIDOK ŚCIANY A



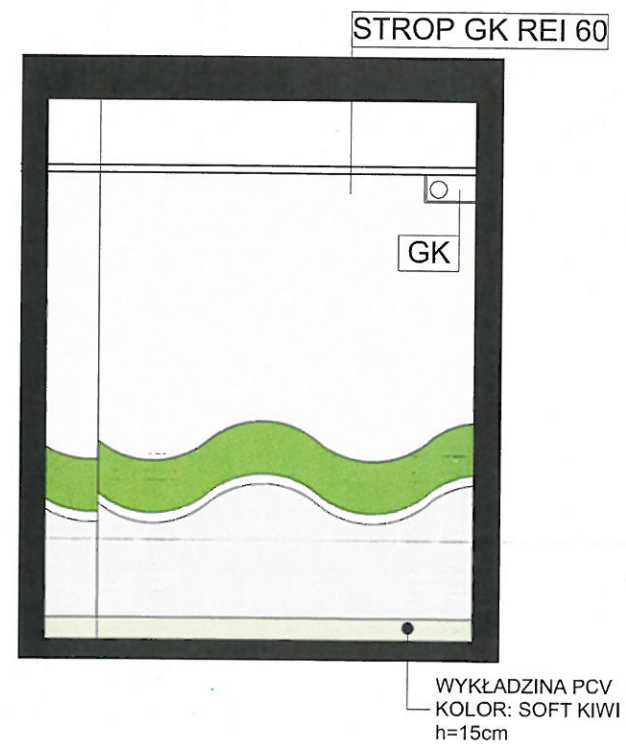
WIDOK ŚCIANY C



WIDOK ŚCIANY B



WIDOK ŚCIANY D



LEGENDA:

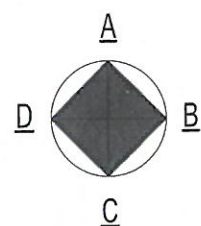
- EMALIA AKRYLOWA KOLOR JASNOSZARY
- EMALIA AKRYLOWA KOLOR SELEDYNOWY
- EMALIA AKRYLOWA KOLOR BIAŁY
- FARBA ŚCIENNA AKRYLOWA KOLOR JASNY BEŻ

UWAGA:

- W OKNACH ZAMONTOWAĆ ŻALUZJE PIONOWE W KOLORZE BEŻOWYM.
- NA PARAPET ZAMONTOWAĆ NAKŁADKĘ PCV W OKLEINIE Z FOLII (KOLOR: ORZECH JASNY)
- SKRZYDŁO DRZWIOWE WEWNĘTRZNE OKLEINA CPL HQ 0,2 (KOLOR: ORZECH JASNY)
- ZMIANY WPROWADZONE W TRAKCIE REALIZACJI WYMAGAJĄ AKCEPTACJI PROJEKTANTÓW. SZCZEGÓŁY KOLORYSTYKI WNEŹRZ ORAZ DOBÓR MATERIAŁÓW NA ETAPIE REALIZACJI W UZGODNIENIU Z PROJEKTANTEM I INWESTOREM.

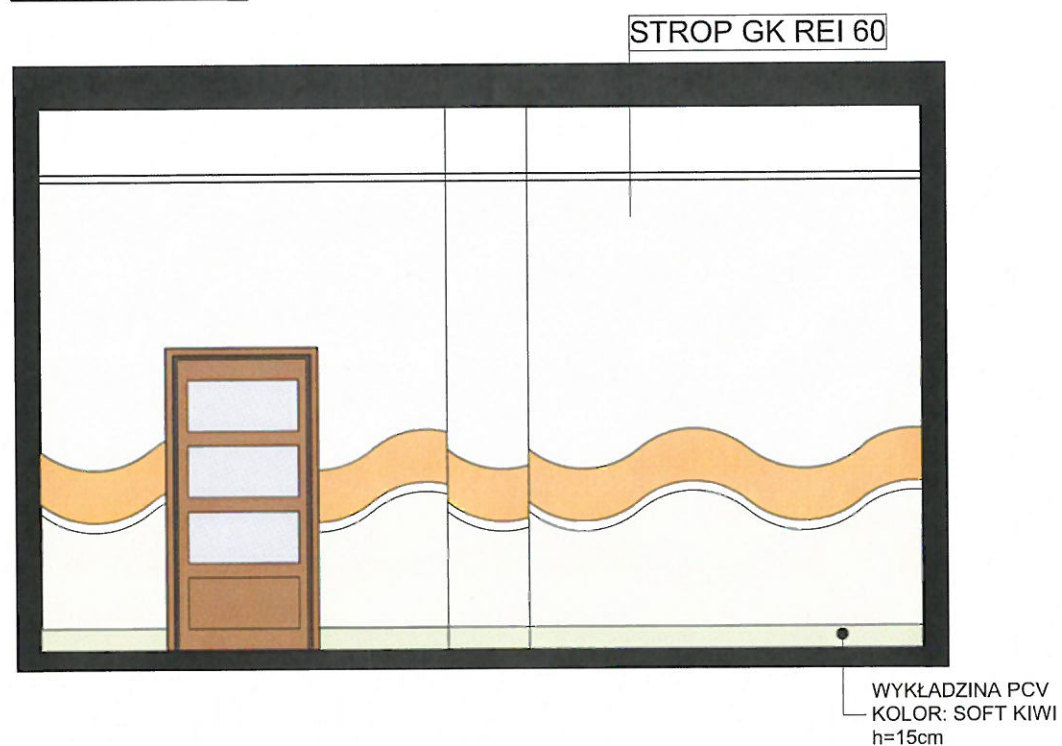
WYMIARY SPRAWDZIĆ NA BUDOWIE !

OBIEKT	ZMIANA SPOSOBU UŻYTKOWANIA LOKALU UŻYTKOWEGO (BIURO) DLA POTRZEB "KLUBU MALUCHA" (KLUB DZIECIĘCY DLA DZIECIOD 1 ROKU DO 3 LAT)			
	UL. DĄBROWSKIEGO 69 (DZ. NR 17/21 OBR. 41B)			
ADRES	PROJEKT ARANŻACJI WNEŹRZ- WIDOKI ŚCIAN SALI POBYTU DZIECI	DATA	06.2015	
TEMAT RYS.	arch. Beata Struzik	SKALA	1:50	
PROJEKTANT	nr upr. ZPN-VIII-7342/59/98			
SPRAWDZAJĄCY	arch. Małgorzata Gołąbek			
	nr upr. UAN-VIII-7342/154/92			
		NR RYS.		2

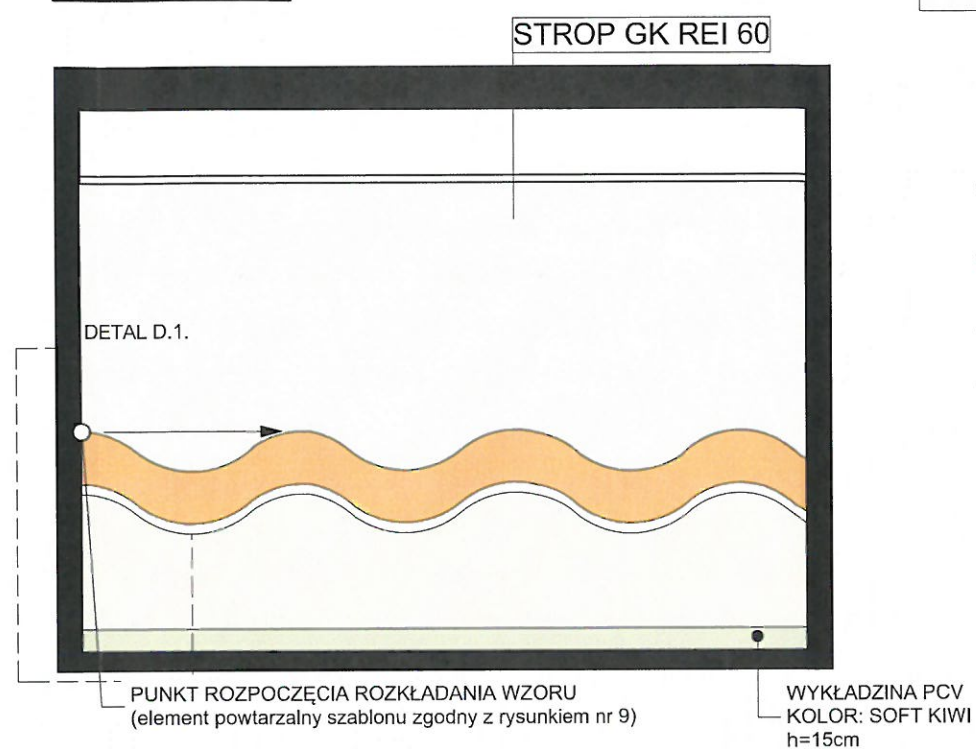


SALA POBYTU DZIECI NR II- WIDOKI ŚCIAN

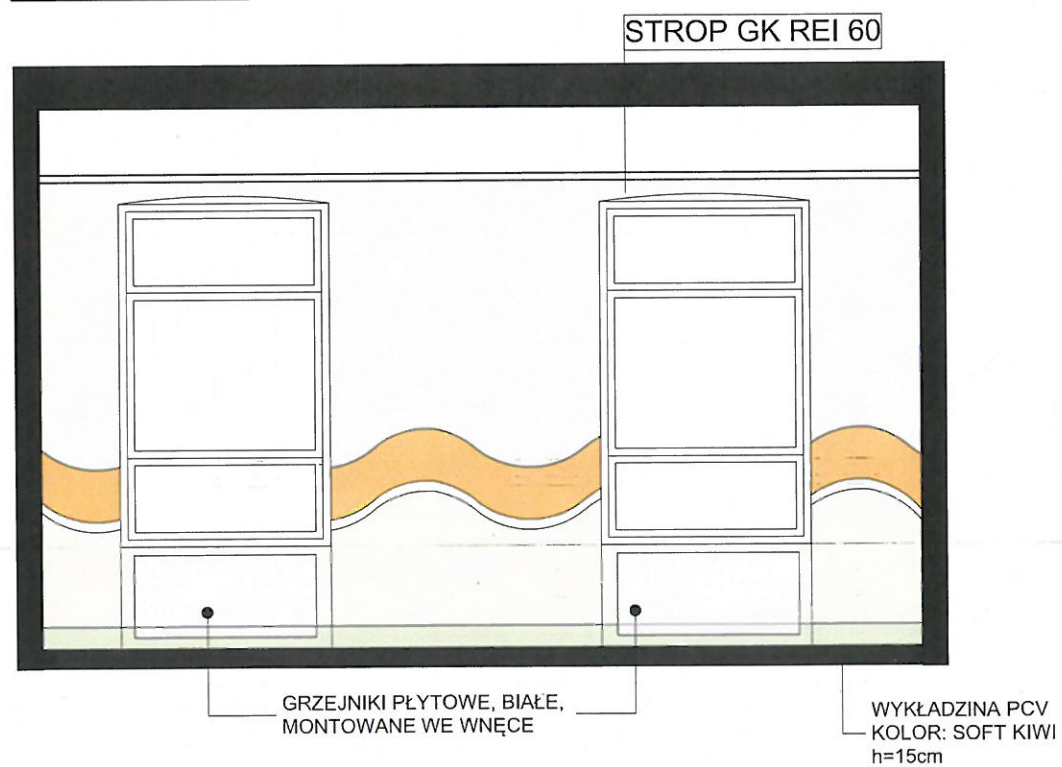
WIDOK ŚCIANY A



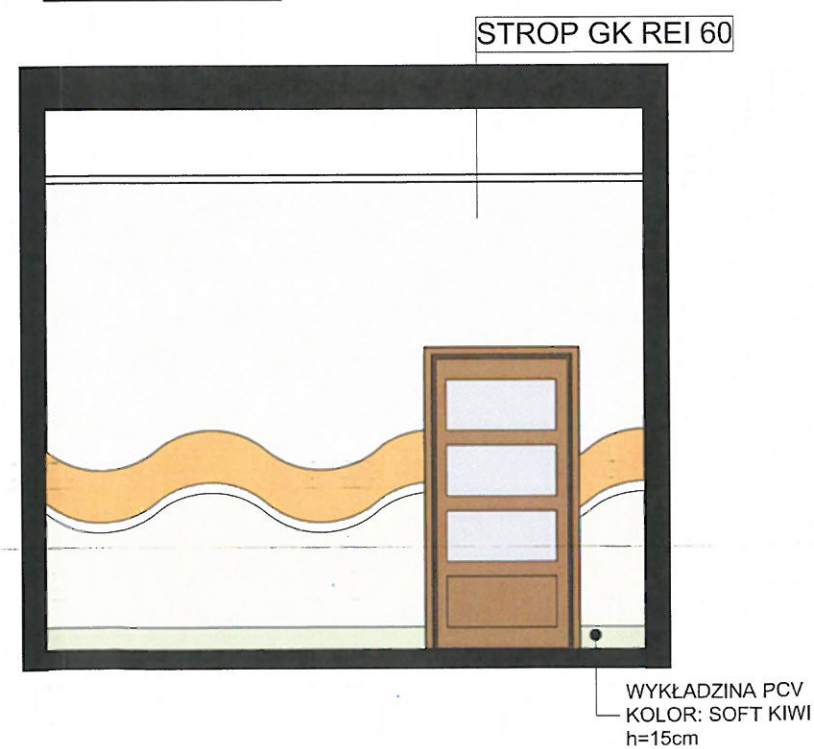
WIDOK ŚCIANY B



WIDOK ŚCIANY C



WIDOK ŚCIANY D



LEGENDA:

- EMALIA AKRYLOWA KOLOR WANILIOWY
- EMALIA AKRYLOWA KOLOR POMARAŃCZOWY
- EMALIA AKRYLOWA KOLOR BIAŁY
- FARBA ŚCIENNA AKRYLOWA KOLOR JASNY BEŻ

UWAGA:

- W OKNACH ZAMONTOWAĆ ŻALUZJE PIONOWE W KOLORZE BEŻOWYM.
- NA PARAPET ZAMONTOWAĆ NAKŁADKĘ PCV W OKLEINIE Z FOLII (KOLOR: ORZECH JASNY)
- SKRZYDŁO DRZWIOWE WEWNĘTRZNE OKLEINA CPL HQ 0,2 (KOLOR: ORZECH JASNY)
- ZMIANY WPROWADZONE W TRAKCIE REALIZACJI WYMAGAJĄ AKCEPTACJI PROJEKTANTÓW. SZCZEGÓŁY KOLORYSTYKI WNEŹRZ ORAZ DOBÓR MATERIAŁÓW NA ETAPIE REALIZACJI W UZGODNIENIU Z PROJEKTANTEM I INWESTOREM.

WYMIARY SPRAWDZIĆ NA BUDOWIE !

WTYMIARY SPRAWDZIĆ NA BUDOWIE !						
OBIEKT	ZMIANA SPOSOBU UŻYTKOWANIA LOKALU UŻYTKOWEGO (BIURO) DLA POTRZEB "KLUB MALUCHA" (KLUB DZIECIĘCY DLA DZIECIOD 1 ROKU DO 3 LAT)					
ADRES	UL. DĄBROWSKIEGO 69 (DZ. NR 17/21 OBR.41B)					
TEMAT RYS.	PROJEKT ARANŻACJI WNEŹRZ- WIDOKI ŚCIAN SALI POBYTU DZIECI			DATA		06.2015
PROJEKTANT	arch. Beata Struzik nr upr. ZPN-VIII-7342/59/98			SKALA		1:50
SPRAWDZAJĄCY	arch. Małgorzata Gołabek nr upr. UAN-VIII-7342/154/92			NR RYS.		3



S1A
 płytki gresowe R10 1,0cm
 wylewka cementowa 5,0cm
 folia pe
 styropian EPS100 2 cm
 folia pe
 istn. strop odcinkowy Kleina

S1A
 płytki gresowe R10 1cm
 wylewka cementowa 7,0cm
 folia pe
 styropian EPS100 8 cm
 folia pe
 istn. strop kolebkowy

OBIEKT	ZMIANA SPOSOBU UŻYTKOWANIA LOKALU UŻYTKOWEGO (BIURO) DLA POTRZEB "KLUB MALUCHA" (KLUB DZIECIĘCY DLA DZIECIOD 1 ROKU DO 3 LAT)		
ADRES	UL. DĄBROWSKIEGO 69 (DZ. NR 17/21 OBR.41B)		
TEMAT RYS.	PRZEKROJ A-A PRZEZ LOKAL	DATA	06.2015
PROJEKTANT	arch. Beata Struzik nr upr. ZPN-VIII-7342/59/98	SKALA	1:50
SPRAWDZAJĄCY	arch. Małgorzata Gołąbek nr upr. UAN-VIII-7342/154/92	NR RYS.	14



LEGENDA:

- WYKŁADZINA PCV KOLOR: SOFT KIWI
- WYKŁADZINA PCV KOLOR: BANANOWY
- GRES TECHNICZNY 30x30cm, KOLOR JASNOSZARY
- GRES TECHNICZNY 30x30cm, KOLOR SZARY
- 1. KABINA WC Z PLYT HPL H=220cm KOLOR: JASNY BEŻ
- ZAKRES INWESTYCJI

UWAGA:

- ZMIANY WPROWADZONE W TRAKCIE REALIZACJI WYMAGAJĄ AKCEPTACJI PROJEKTANTÓW. SZCZEGÓŁY KOLORYSTYKI WNĘTRZ ORAZ DOBÓR MATERIAŁÓW NA ETAPIE REALIZACJI W UZGODNIENIU Z PROJEKTANTEM I INWESTOREM.

SALA POBYTU DZIECI II
A: 27,11 m²

8 dzieci
wiek 2-3 lat

AWDZIĆ NA BUDOWIE I

IA SPOSOBU UŻYTKOWANIA LOKALU UŻYTKOWEGO (BIURO) "KLUB MALUCHA" (KLUB DZIECIĘCY DLA DZIECIOD 1 ROKU DO 3 LAT)			
IL. DĄBROWSKIEGO 69 (DZ. NR 17/21 OBR. 41B)	DATA	06.2015	
CT ARANŻACJI WNĘTRZ- RZUT POSADZEK	SKALA	1:50	
in. Beata Struzik ZPN-VIII-7342/59/98 Włodzisław Gołębek JAN-VIII-7342/154/92	NR RYS.	1	